

# Regionální politika EU a její dopad na ČR

Jan Jedlička

EU Office České spořitelny

**EU OFFICE**

Česká spořitelna, a.s.

Olbrachtova 1929/62

140 00 Praha 4

tel.: +420 261 073 308

fax: +420 261 073 004

[EU\\_office@csas.cz](mailto:EU_office@csas.cz)

<http://www.csas.cz/eu>

**Petr Zahradník**

+420 261 073 019

**Jan Jedlička**

+420 261 073 484

**Andrea Kadlečková**

+420 261 074 491

**Alena Smolíková**

+420 261 073 308

## Obsah:

Úvod.....	3
Klíčové charakteristiky regionální politiky EU.....	3
Regionální politika ČR .....	5
Závěrečné shrnutí .....	11

## Úvod

Ačkoliv patří Evropská unie mezi nejvyspělejší ekonomické oblasti na světě, přesto mezi jejími členskými státy panují značné rozdíly. Ještě větší diference jsou patrné na úrovni regionů. Nejbohatší region evropské „pětadvacítky“ typu NUTS 2 **Vnitřní Londýn** (v roce 2001 vyprodukoval HDP na hlavu podle parity kupní síly ve výši 263 % průměru EU-15) je zhruba devětkrát bohatší než nejchudší region, kterým je polské **Lubelskie** (29 % průměru EU-15).

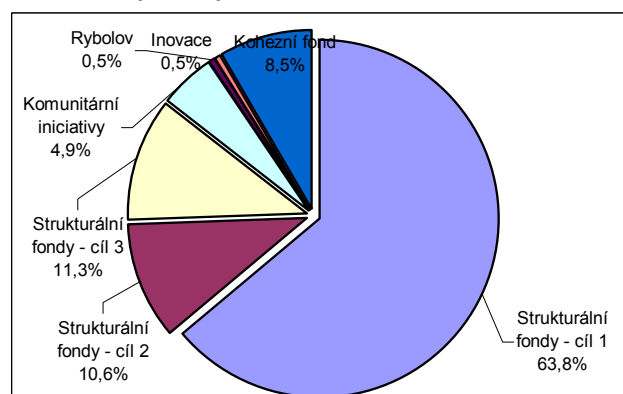
Právě **snižování rozdílů mezi jednotlivými regiony**, jejich rovnoměrný ekonomický růst a posilování soudržnosti jsou hlavními cíli evropské regionální politiky. Jejich význam se odráží i v rozpočtu EU, kde po financování Společné zemědělské politiky zaujímá **druhou nejvýznamnější výdajovou položku**. V loňském roce na podporu regionů prostřednictvím strukturálních fondů a Kohezního fondu směřovalo 34 miliard euro, což představovalo 34 % celkových výdajů.

## Klíčové charakteristiky regionální politiky EU

Pro aktuální programové období 2000-2006 doznala regionální politika EU řady změn, které směřovaly ke **zjednodušení** celého systému. Jednou z nejvýznamnějších byla redukce předchozích sedmi cílů na tři **prioritní cíle** a bývalých 14 **iniciativ** na současné 4 (viz box), které jsou financovány ze čtyř strukturálních fondů:

- **Evropský fond regionálního rozvoje** – financuje infrastrukturu, investice k vytváření nových pracovních příležitostí, místní rozvojové projekty a pomoc malým a středním firmám.
- **Evropský sociální fond** – financuje pomoc ve prospěch pracovní síly v procesu adaptace na změny na pracovním trhu a podporu nezaměstnaným a dalším znevýhodněným skupinám k návratu do pracovního procesu.
- **Evropský zemědělský orientační a záruční fond** – jeho sekce orientace financuje opatření venkovského rozvoje a pomoc farmářům, zejména v regionech, jejichž rozvoj zaostává.
- **Finanční nástroj pro orientaci v rybářství** – financuje strukturální reformy v sektoru rybářství.

Strukturální pomoc pro období 2000-2006



Zdroj: Evropská komise, ceny roku 1999

Navíc zde existuje zvláštní solidární fond, **Kohezní fond**, jež pomáhá financovat projekty vztahující se k životnímu prostředí a dopravním sítím v těch členských zemích EU, jejichž HDP na obyvatele je pod úrovní 90 % průměru EU.

Celkově je pro programové období 2000-2006 určeno na strukturální opatření **213 miliard euro** (v cenách roku 1999).

**BOX:****Prioritní cíle regionální politiky**

**Cíl 1** – Rozvoj a strukturální přizpůsobení zaostávajících regionů (s HDP na obyvatele pod úrovní 75 % průměru EU) prostřednictvím výstavby základní infrastruktury nebo podpory podnikatelských a jiných hospodářských činností.

**Cíl 2** – Podpora ekonomické a sociální konverze regionů se strukturálními obtížemi jiné povahy než ty, spadající pod cíl 1. Pokrývá oblasti procházející ekonomickou změnou, poklesem výkonnosti ve venkovských oblastech, stlačené oblasti závislé na rybářství a městské oblasti v problémech.

**Cíl 3** – Modernizace systémů školení a podpory zaměstnanosti. Dává dohromady všechna opatření pro rozvoj lidských zdrojů, s výjimkou regionů vhodných pro cíl 1.

**Komunitární iniciativy**

- **INTERREG** – zaměřuje se na stimulaci přes-hraniční, mezinárodní a meziregionální spolupráce.
- **LEADER** – podporuje venkovský rozvoj skrze iniciativy místních akčních skupin.
- **EQUAL** – zajišťuje nové cesty boje proti všem formám diskriminace a nerovností, pokud se tyto týkají přístupu na trh práce.
- **URBAN** – povzbuzuje ekonomickou a sociální regeneraci měst a předměstí v krizové situaci.

## Regionální politika ČR

Základním strategickým dokumentem pro čerpání prostředků z evropských fondů je **Národní rozvojový plán**, který analyzuje situaci a definuje strategii České republiky. Na základě Národního rozvojového plánu byl vyjednáán **Rámec podpory společenství**, který definuje použití prostředků pro cíl číslo 1 (zaostávající regiony) prostřednictvím **Operačních programů**. Kromě toho byly vyjednány pomoc i v rámci cíle 2 a 3 (pro region Praha), komunitární iniciativy **Interreg** a **Equal** a prostředky **Kohezního fondu**.

V další části naší analýzy se zaměříme pouze na to, jak jsou jednotlivé druhy strukturální pomoci EU v souladu s potřebami regionální politiky České republiky.

### ***Orientace dotací z EU na vybrané regiony***

#### **Vládní usnesení na podporu regionů**

Potřebu diferencované podpory ze strukturálních fondů Evropské unie na vybrané regiony vymezuje **vládní usnesení** číslo 722 ze dne 16. července 2003 „o vymezení regionů se soustředěnou podporou státu na období let 2004 až 2006“. Ve druhém odstavci usnesení ukládá ministrům průmyslu a obchodu, zemědělství, dopravy, životního prostředí, práce a sociálních věcí a pro místní rozvoj vytvořit v rámci resortních programů podpor a operačních programů strukturálních fondů EU podmínky pro **regionální diferenciaci** podpůrných prostředků **ve prospěch vymezených regionů** a tím přispívat ke zmírňování regionálních rozdílů.

#### **BOX:**

Vymezení regionů se soustředěnou podporou státu na období let 2004 až 2006

##### **I. Strukturálně postižené regiony tvoří území okresů:**

- *Most* – Ústecký kraj (SEVEROZÁPAD)
- *Karviná* - Moravskoslezský kraj (MORAVSKOSLEZSKO)
- *Chomutov* - Ústecký kraj (SEVEROZÁPAD)
- *Teplice* - Ústecký kraj (SEVEROZÁPAD)
- *Ostrava-město* - Moravskoslezský kraj (MORAVSKOSLEZSKO)
- *Louny* - Ústecký kraj (SEVEROZÁPAD)
- *Bruntál* - Moravskoslezský kraj (MORAVSKOSLEZSKO)
- *Frýdek-Místek* - Moravskoslezský kraj (MORAVSKOSLEZSKO)
- *Jeseník* - Olomoucký kraj (STŘEDNÍ MORAVA)
- *Nový Jičín* - Moravskoslezský kraj (MORAVSKOSLEZSKO)

##### **II. Hospodářsky slabé regiony tvoří území okresů a regionu:**

- *Znojmo* - Jihomoravský kraj (JIHOVÝCHOD)
- *Třebíč* - Vysočina (JIHOVÝCHOD)
- *Rakovník* - Středočeský kraj (STŘEDNÍ ČECHY)
- *Tachov* - Plzeňský kraj (JIHOZÁPAD)
- *Přerov* - Olomoucký kraj (STŘEDNÍ MORAVA)
- *Svitavy* - Pardubický kraj (SEVEROVÝCHOD)
- *Šumperk* - Olomoucký kraj (STŘEDNÍ MORAVA)
- *Hodonín* - Jihomoravský kraj (JIHOVÝCHOD)
- *Vyškov* - Jihomoravský kraj (JIHOVÝCHOD)
- *Český Krumlov* - Jihočeský kraj (JIHOZÁPAD)
- *území bývalých vojenských újezdů Ralsko a Mladá* – Liberecký kraj (SEVEROVÝCHOD) a Středočeský kraj (STŘEDNÍ ČECHY)

##### **III. Regiony s vysoce nadprůměrnou nezaměstnaností tvoří území okresů:**

- *Děčín* - Ústecký kraj (SEVEROZÁPAD)
- *Ústí nad Labem* - Ústecký kraj (SEVEROZÁPAD)
- *Litoměřice* - Ústecký kraj (SEVEROZÁPAD)

## Podpora vybraných regionů v operačních programech

Operační programy upravují čerpání strukturálních fondů EU pro cíl 1, tedy pro regiony s ukazatelem **HDP na obyvatele nižším než 75 % průměru EU**. V České republice se jedná o všechny regiony typu **NUTS 2** s výjimkou Prahy (viz graf).

Avšak i v rámci jednotlivých operačních programů lze nalézt **důraz na vybrané regiony** či oblasti.

### Společný regionální operační program

Nejvíce je **důraz na vybrané regiony** patrný u SROPu. Celé jeho **opatření 1.1. „Podpora podnikání ve vybraných regionech“** je zaměřeno na podporu malých a středních podniků pouze ve vybraných problémových regionech České republiky a pro tříleté období 2004-2006 je na něj z evropských fondů vyčleněno 45 milionů euro.

Jako problémové regiony jsou definována území klasifikovaná ve vládním usnesení 722/2003 (viz. výše) – tzv. **státem vybrané regiony** – a dále **mikroregiony vymezené kraji**. Těch je celkem 79 a jsou rozprostřeny na území všech krajů (**NUTS 3**) České republiky. Nejvíce z nich, co do jejich počtu (17 mikroregionů) i počtu rezidentů (309,5 tisíce obyvatel), se nachází ve **Zlínském kraji** (euroregion Střední Morava). Celkem v obou typech takto podporovaných regionech (vymezených státem i kraji) žije **41 % obyvatel** České republiky.

Důraz na tuto skupinu problémových regionů je kladen i v **opatření 2.2. „Rozvoj informačních a komunikačních technologií v regionech“** (alokace 22,5 mil. euro). Na rozdíl od výše uvedeného je však možno čerpat dotace i pro ostatní regiony v rámci cíle 1.

### Ostatní operační programy

Také v ostatních operačních programech je přítomen prvek regionální diferenciace. **OP Průmysl a podnikání v opatření 1.2. „Rozvoj podnikatelské infrastruktury“** umožňuje čerpat **vyšší dotaci na neobsazené objekty v problémových regionech** než v ostatních oblastech. Například v prvním roce od dokončení objektu oprávněný subjekt dostane dotaci ve výši 80 % tržního nájemného, pokud se objekt nachází v problémovém regionu, jinak obdrží 60 %. Jako problémové regiony se rozumí regiony definované ve vládním usnesení 722/2003. Pro toto opatření je v programovém období 2004-2006 vyčleněno 60 milionů euro.

**Operační program Infrastruktura** ve svém **opatření 1.3 „Modernizace civilních letišť nadregionálního významu“** (4,2 mil. euro) se soustředí na **modernizaci technické infrastruktury letišť** a vytvoření podmínek pro zlepšení jejich funkce pro podporu podnikatelských aktivit. Dotace v rámci tohoto opatření směřují na tato letiště:

- **Ostrava/Mošnov** - Moravskoslezský kraj (MORAVSKOSLEZSKO),
- **Brno/Tuřany** - Jihomoravský kraj (JIHOVÝCHOD),
- **Karlovy Vary/Oišová Vrata** - Karlovarský kraj (SEVEROZÁPAD),
- **Pardubice** - Pardubický kraj (SEVEROVÝCHOD).

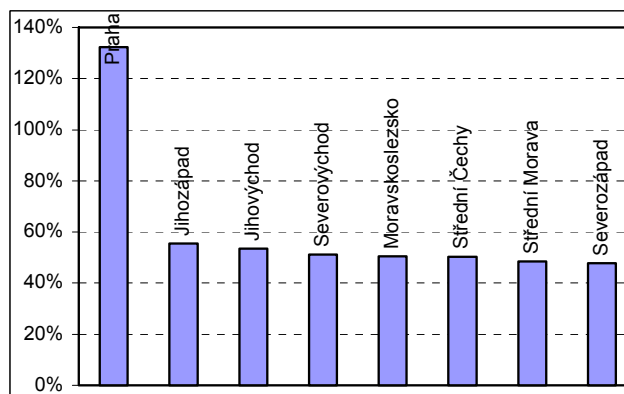
Stejný program v **opatření 3.1. „Obnova environmentálních funkcí území“** (13,5 mil. euro) si klade za cíl přispět k obnově narušeného vodního režimu krajiny, zvýšení její retenční schopnosti a k podpoře biodiverzity. Opatření se zaměřuje na všechny regiony v rámci cíle 1, ale zvláštní **pozornost je věnována územím zařazeným do sítě NATURA 2000** (viz box).

#### **BOX:**

##### **NATURA 2000**

Natura 2000 je **soustava lokalit chránících nejvíce ohrožené druhy** rostlin, živočichů a přírodní stanoviště (např. rašeliníště, skalní stepi nebo horské smrčiny, apod.) na území EU. V České republice je takových lokalit celkem 905 - z toho 100, ležících v takzvané panonské biogeografické oblasti na jižní Moravě, již bylo zveřejněno v minulém roce. Nově se nyní navrhuje 805 lokalit po celém území České republiky. Všechny lokality NATURA 2000 pokryjí přibližně 9,6 % území státu a zhruba 67% z nich překrývá již existující zvláště chráněná území. Více než polovina z nich je menší než 20 hektarů. Více informací na [www.natura2000.cz](http://www.natura2000.cz).

**HDP na obyvatele v PPS (EU-15 = 100) v roce 2001**



Zdroj: Eurostat

**Operační program Rozvoj venkova a multifunkční zemědělství zase v opatření 1.1. „Investice do zemědělského majetku / zemědělských podniků“**, na který je určeno celkem 78,4 milionů euro, zvýhodňuje méně příznivé oblasti vyšší spoluúčastí při financování. Obecné pravidlo hovoří o maximálním podílu prostředků z evropských fondů ve výši 50 % nákladů projektu, pro méně příznivé oblasti může být tento podíl zvýšen až na 60 %. Jako méně příznivé oblasti jsou definovány:

- *Horské oblasti* – území s vyšší nadmořskou výškou a větším sklonem.
- *Ostatní méně příznivé oblasti* – území s nižší výnosností zemědělské půdy, nižší hustotou obyvatel a vyšším podílem pracovníků v zemědělství, lesnictví a rybolovu.
- *Oblasti se specifickými omezeními* – území v podhorských oblastech na severozápadě a východě ČR s nižší výnosností půdy a vyšším sklonem.

**BOX:**

Statistické jednotky NUTS

**Územní statistické jednotky NUTS** (La Nomenclature des Unités Territoriales Statistiques) byly zavedeny Eurostatem ve spolupráci s ostatními orgány EU pro potřeby klasifikování jednotné unifikované struktury územních jednotek a rovněž pro potřeby **programování v rámci strukturálních fondů**. Na úrovni EU jsou NUTS upraveny **Nařízením Evropského parlamentu a Rady č. 1059/2003** ze dne 26. května 2003 o zavedení společné klasifikace územních statistických jednotek (NUTS).

Klasifikace NUTS v České republice byla zavedena **Českým statistickým úřadem** po dohodě s Eurostatem a je upravena v **Opatření ČSÚ** ze dne 27. dubna 1999 k zavedení klasifikace územních statistických jednotek.

Klasifikace obsahuje **6 úrovní NUTS** (NUTS 0, NUTS 1, NUTS 2, NUTS 3, NUTS 4 a NUTS 5), které představují různé velikostní skupiny. Vymezení jednotlivých úrovní NUTS je charakterizováno **počtem obyvatel a rozlohou**. Pro potřeby poskytování dat, zejména k čerpání strukturálních fondů EU, jsou nejdůležitější NUTS 2.

**Klasifikace NUTS v ČR:**

- *NUTS 0* = stát: celá ČR
- *NUTS 1* = území: ČR
- *NUTS 2* = 8 regionů soudržnosti: Praha, Střední Čechy, Jihozápad, Jihovýchod, Severozápad, Severovýchod, Moravskoslezsko, Střední Morava
- *NUTS 3* = 14 krajů (VÚSC): hl. m. Praha, Středočeský kraj, Jihočeský kraj, Plzeňský kraj, Karlovarský kraj, Ústecký kraj, Liberecký kraj, Královéhradecký kraj, Pardubický kraj, kraj Vysočina, Jihomoravský kraj, Olomoucký kraj, Zlínský kraj, Moravskoslezský kraj.
- *NUTS 4* = 77 okresů
- *NUTS 5* = 6251 obcí

## Česká republika - regiony typu NUTS



## Podpora vybraných regionů v komunitárních iniciativách

V programovém období 2000-2006 bylo pro Českou republiku dohodnuto čerpání peněz pouze na iniciativy Interreg a Equal. Iniciativa **Equal** má působnost na celém území ČR, žádný kraj či region nemá prioritu.

Podporou regionální spolupráce se přímo zabývá iniciativa **Interreg**. Současná podoba této iniciativy – Interreg III – zahrnuje 3 větve: Interreg III A (**přeshraniční spolupráce**), Interreg III B (**nadnárodní spolupráce**) a Interreg III C (**interregionální spolupráce**). Největší dopad na regiony a kraje v České republice má první větev.

### Interreg III A - přeshraniční spolupráce

Podporovanými oblastmi jsou územní jednotky NUTS 3, lokalizované **podél vnějších i vnitřních hranic EU**. V ČR je Iniciativa realizována na pěti hranicích:

- česko – saské: kraj Liberecký, Ústecký a Karlovarský, celková alokace 9,9 mil. euro (pro celé období 2004-2006);
- česko – bavorské: kraj Plzeňský, Karlovarský a část Jihočeského, celková alokace 8,6 mil. euro;
- česko – rakouské: kraj Jihočeský, Vysočina, Jihomoravský, celková alokace 11 mil. euro;
- česko – polské: kraj Liberecký, Královéhradecký, Pardubický, Olomoucký, Moravskoslezský, celková alokace 16,5 mil. euro;
- česko – slovenské: kraj Moravskoslezský, Zlínský, Jihomoravský, celková alokace 9 mil. euro.

## Podpora vybraných regionů z Kohezního fondu

Také v prioritách využití prostředků z Kohezního fondu **lze nalézt prvky orientace na určité projekty ve vybraných regionech**, a to v jeho dopravní části. Tyto projekty si však primárně nekladou za cíl pomoc problémovým regionům, jejich význam je **nadregionální**. Fond není specificky zaměřen na regionální politiku, ale na pomoc méně rozvinutým členským státům EU. V oblasti dopravy je prioritou Kohezního fondu **rozvoj transevropské dopravní sítě**. V programovém období 2004 až 2006 je pro Českou republiku v Kohezním fondu určeno 945 milionů euro, z čehož polovina připadá na oblast dopravy a polovina na životní prostředí.

### Návrhy prioritních projektů v oblasti dopravy:

#### 1. Silniční doprava

- *dálnice D1, úsek Mořice-Kojetín* – Olomoucký kraj (STŘEDNÍ MORAVA);
- *pražský okruh R1, úsek Vestec-dálnice D1* – Středočeský kraj (STŘEDNÍ ČECHY);
- *dálnice D1, úsek Kojetín-Kroměříž-západ* – Olomoucký a Zlínský kraj (STŘEDNÍ MORAVA);
- *rychlostní silnice R6, úsek Kamenný Dvůr-Tisová* – Karlovarský kraj (SEVEROZÁPAD);
- *rychlostní silnice R6, úsek Nové Sedlo-Jenišov* – Karlovarský kraj (SEVEROZÁPAD).

#### 2. Železniční doprava

- *modernizace trati v úseku Přerov-Olomouc* – Olomoucký kraj (STŘEDNÍ MORAVA);
- *modernizace trati v úseku Červenka-Zábřeh na Moravě* - Olomoucký kraj (STŘEDNÍ MORAVA);
- *modernizace trati v úseku Ševětín-Veselí nad Lužnicí* – Jihočeský kraj (JIHOZÁPAD);
- *optimalizace trati v úseku Benešov-Strančice* – Středočeský kraj (STŘEDNÍ ČECHY);
- *rekonstrukce železničního uzlu Brno* – Jihomoravský kraj (JIHOVÝCHOD).

#### 3. Kombinovaná doprava

- *vybudování multimodálního dopravního terminálu v Břeclavi* – Jihomoravský kraj (JIHOVÝCHOD).

#### 4. Letecká doprava

- *systém nakládání se zavazadly na letišti Praha Ruzyně* – hl. m. Praha (PRAHA);
- *runway 06R/24L letiště Praha Ruzyně* – hl. m. Praha (PRAHA).

#### 5. Vodní doprava

- *zlepšení podmínek splavnosti na Labi v úseku Boletice-Hřensko* – Ústecký kraj (SEVEROZÁPAD);
- *zlepšení podmínek splavnosti na Labi v úseku Střekov-Boletice* – Ústecký kraj (SEVEROZÁPAD).



## Regionální rozdíly v České republice

Regionální národní účty se v České republice sledují od úrovně **územních statistických jednotek typu NUTS 3** (definice NUTS v ČR viz box). Ostatní statistické ukazatele jsou k dispozici i od nižších úrovní.

### HDP na obyvatele

Klíčový ukazatel poměřující hospodářskou vyspělost regionu je ukazatel vyprodukovaného **hrubého domácího produktu jedním obyvatelem**. Tento indikátor má rozhodující význam při směřování finanční pomoci ze strukturálních fondů EU.

**Nejbohatším regionem** v České republice je **Praha** (viz tabulka), kde v roce 2001 jeden obyvatele v průměru vytvořil HDP ve výši 462 tisíc, což při přepočtu dle parity kupní síly představovalo přibližně 132 % průměru Evropské unie.

Naopak **nejméně HDP** v roce 2001 vytvořil průměrný obyvatele **Olomouckého kraje** (jako celý euroregion ale Severozápad) – částka 163 125 Kč činí pouze 46,7 % průměru EU-15.

### HDP na obyvatele v roce 2001

Region NUTS 2/NUTS 3	Kč	EU15 = 100
<b>PRAHA</b>	461 678	132,2
<i>Hl. m. Praha</i>	461 678	132,2
<b>STŘEDNÍ ČECHY</b>	175 714	50,3
<i>Středočeský kraj</i>	175 714	50,3
<b>JIHOZÁPAD</b>	194 296	55,6
<i>Jihočeský kraj</i>	185 386	53,1
<i>Plzeňský kraj</i>	204 418	58,5
<b>SEVEROZÁPAD</b>	167 141	47,9
<i>Karlovarský kraj</i>	165 558	47,4
<i>Ústecký kraj</i>	167 727	48
<b>SEVEROVÝCHOD</b>	178 967	51,2
<i>Liberecký kraj</i>	176 379	50,5
<i>Královéhradecký kraj</i>	183 280	52,5
<i>Pardubický kraj</i>	176 475	50,5
<b>JIHOVÝCHOD</b>	186 925	53,5
<i>Vysočina</i>	176 785	50,6
<i>Jihomoravský kraj</i>	191 594	54,9
<b>STŘEDNÍ MORAVA</b>	169 145	48,4
<i>Olomoucký kraj</i>	163 125	46,7
<i>Zlínský kraj</i>	175 614	50,3
<b>MORAVSKOSLEZSKO</b>	176 377	50,5
<b>ČESKÁ REPUBLIKA</b>	<b>211 051</b>	<b>60,4</b>

### Průměrná měsíční mzda

Ekonomická vyspělost regionů může být poměřována i velikostí **průměrné měsíční mzdy, kterou pobírají jeho rezidenti**.

**Nejvyšší průměrnou mzdu** – mírně přes 21 tisíc korun za měsíc – si v loňském roce v průměru vydělali obyvatelé hlavního města **Prahy**, což bylo o čtvrtinu více než představoval průměr za celou Českou republiku. Druhou nejvyšší průměrnou mzdu pobírají ve **Středočeském kraji**. Její hodnota 16 572 korun byla přesto o dvě procenta nižší, než je průměr v celé České republice.

Naopak **na opačném konci** spektra jsou obyvatelé **Olomouckého kraje**, kteří si v průměru vydělali 14 305 korun, tedy pouze 85 % průměru. Na úrovni NUTS 2 brali loni nejnižší mzdu obyvatelé Střední Moravy (14 504 Kč), kam právě Olomoucký kraj patří. Druhé nejnižší průměrné mzdy byly vypláceny v kraji **Vysočina** (region soudržnosti Jihovýchod). Měsíční výplata 14 492 korun je vzhledem k průměrné mzdě v celé republice nižší o 14 %.

### Průměrná mzda v roce 2003

Region NUTS 2/NUTS 3	v Kč	vůči ø ČR
<b>PRAHA</b>	21 081	125%
<i>Hl. m. Praha</i>	21 081	125%
<b>STŘEDNÍ ČECHY</b>	16 572	98%
<i>Středočeský kraj</i>	16 572	98%
<b>JIHOZÁPAD</b>	15 334	91%
<i>Jihočeský kraj</i>	14 883	88%
<i>Plzeňský kraj</i>	15 818	94%
<b>SEVEROZÁPAD</b>	15 081	89%
<i>Karlovarský kraj</i>	14 475	86%
<i>Ústecký kraj</i>	15 317	91%
<b>SEVEROVÝCHOD</b>	14 790	87%
<i>Liberecký kraj</i>	15 102	89%
<i>Královéhradecký kraj</i>	14 751	87%
<i>Pardubický kraj</i>	14 585	86%
<b>JIHOVÝCHOD</b>	14 982	89%
<i>Vysočina</i>	14 492	86%
<i>Jihomoravský kraj</i>	15 198	90%
<b>STŘEDNÍ MORAVA</b>	14 504	86%
<i>Olomoucký kraj</i>	14 305	85%
<i>Zlínský kraj</i>	14 696	87%
<b>MORAVSKOSLEZSKO</b>	15 827	94%
<i>Moravskoslezský kraj</i>	15 827	94%
<b>ČESKÁ REPUBLIKA</b>	<b>16 917</b>	<b>100%</b>

Zdroj: ČSÚ

## Míra nezaměstnanosti

Dobrym vodítkem pro určení ekonomické „problémovosti“ regionů je i **míra nezaměstnanosti**, tedy poměr počtu nezaměstnaných registrovaných na Úřadech práce k celkové pracovní síle.

**Nejvyšší průměrná míra registrované nezaměstnanosti** byla v roce 2003 s hodnotou 17,4 % zachycena v Ústeckém kraji. Na úrovni regionů soudržnosti typu NUTS 2 pak na **Moravskoslezsku** (16,4 %). V květnu letošního roku se situace výrazněji nezměnila – stále je nejvyšší nezaměstnanost v Ústeckém kraji (17,0 %), resp. v Moravskoslezsku (16,5 %).

**Nejnižší míra nezaměstnanosti** je dlouhodobě v **Praze**. Její průměrná hodnota za celý loňský rok představovala necelá čtyři procenta (3,9 %). V květnu letošního roku byla opět ze všech krajů i regionů soudržnosti nejnižší, a to na úrovni 4,3 %.

V celé **České republice** – jak v průměru za rok 2003, tak i za letošní květen – činila míra nezaměstnanosti 9,9 %.

## Míra nezaměstnanosti

Region NUTS 2/NUTS 3	Ø 2003	05/2004
<b>PRAHA</b>	3,9%	4,3%
<i>hl. m. Praha</i>	3,9%	4,3%
<b>STŘEDNÍ ČECHY</b>	7,2%	7,2%
<i>Středočeský kraj</i>	7,2%	7,2%
<b>JIHOZÁPAD</b>	6,8%	6,9%
<i>Jihočeský kraj</i>	6,4%	6,6%
<i>Plzeňský kraj</i>	7,3%	7,2%
<b>SEVEROZÁPAD</b>	15,4%	15,4%
<i>Karlovarský kraj</i>	10,2%	11,0%
<i>Ústecký kraj</i>	17,4%	17,0%
<b>SEVEROVÝCHOD</b>	8,4%	8,4%
<i>Liberecký kraj</i>	9,2%	9,2%
<i>Královéhradecký kraj</i>	7,4%	7,5%
<i>Pardubický kraj</i>	8,7%	8,7%
<b>JIHOVÝCHOD</b>	10,3%	10,2%
<i>Vysočina</i>	8,6%	8,4%
<i>Jihomoravský kraj</i>	11,1%	11,0%
<b>STŘEDNÍ MORAVA</b>	11,2%	10,9%
<i>Olomoucký kraj</i>	12,0%	11,7%
<i>Zlínský kraj</i>	10,3%	10,0%
<b>MORAVSKOSLEZSKO</b>	16,4%	16,5%
<i>Moravskoslezský kraj</i>	16,4%	16,5%
<b>ČESKÁ REPUBLIKA</b>	<b>9,9%</b>	<b>9,9%</b>

Zdroj: MPSV ČR

## Závěrečné shrnutí

Ačkoliv operační programy směřují pomoc ze strukturálních fondů do všech regionů soudržnosti (NUTS 2) s HDP na obyvatele pod úrovní 75 % průměru EU, přesto lze v jeho jednotlivých opatřeních a prioritách nalézt **větší důraz na regiony problémové**.

**Nejvíce prvků diferencované regionální pomoci** je přítomno ve **Společném regionálním operačním programu**, kde celé jeho opatření 1.1. „Podpora podnikání ve vybraných regionech“ je zaměřeno na vybrané problémové regiony České republiky. Z jejich seznamu vymezeného státem (usnesením vlády č. 722/2003) se jedná o všechny okresy v rámci **Ústeckého kraje** a skoro všechny (kromě Opavy) okresy **Moravskoslezského kraje**.

**Ústecký kraj** je podle ukazatele HDP na hlavu třetí nejchudší (ze 14). Na druhou stranu v tomto kraji pobírají pracovníci páté nejvyšší mzdy. Bolavou patou, na kterou je zde pomoc z EU fondů zejména zaměřena, je nezaměstnanost, která je zde naopak nejvyšší.

Z pohledu HDP na hlavu **Moravskoslezský kraj** nepatří mezi nejchudší, v roce 2001 byl mezi 14 kraji (NUTS 3) na devátém místě. Průměrná mzda byla loni v Moravskoslezském kraji dokonce třetí nejvyšší v republice. Stejně jako v případě Ústecka je i v Moravskoslezském kraji vysoká nezaměstnanost (druhá nejvyšší v ČR).

Z **Olomouckého kraje** jsou dle vládního usnesení do problémových regionů zařazeny 3 z pěti okresů a z hlediska významu diferencované regionální pomoci je na třetím místě. Podle vyprodukovaného HDP na hlavu i podle průměrných mezd je Olomoucko nejchudší v republice. Míra nezaměstnanosti je zde třetí nejvyšší.

Kromě zmíněného opatření SROPu je orientace na stejnou množinu problémových regionů (vymezenou vládním usnesením č. 722/2003) součástí i **operačního programu Průmysl a podnikání** v opatření 1.2. „Rozvoj podnikatelské infrastruktury“. Ostatní diferencovaná regionální pomoc v jiných operačních programech nebo komunitárních iniciativách je již méně významnější.

**Jednotný programový dokument** pro cíle 2 a 3 je zaměřen pouze na **Prahu**, která se díky svému vysokému HDP na hlavu (132 % průměru EU-15 v roce 2001) nevešla do cíle 1.

Diferencovaný výběr projektů z různých regionů je obsažen i ve strategii čerpání prostředků z **Fondu soudržnosti pro oblast dopravy**. Jejich cílem však primárně není pomoc problémovým regionům, spíše se jedná o velké **nadregionální projekty**, konkrétně budování transevropských dopravních sítí. Přesto je však třeba konstatovat, že většina navržených prioritních projektů se nachází v méně vyspělých či problémových regionech, zejména dle ukazatele HDP per capita. Podporována je i realizace projektů v některých bohatších regionech (např. Střední Čechy i Praha).

Na základě výše uvedených dat můžeme konstatovat, že programy pomoci z fondů EU prostřednictvím operačních programů se **více orientují na řešení problematiky vysoké nezaměstnanosti**. Kritéria vyprodukovaného HDP na obyvatele je až na dalším místě. Celkově lze však shrnout, že **pomoc z fondů EU je zaměřena na skutečně potřebné regiony** a území.