

## Přehled doporučení

### Aktuální doporučení:

- Olovo short: otevírací hodnota @ 2315, cílová hodnota @ 2110, stop-loss @ 2380, spekulace na korekci a návrat do trendového kanálu.

### Doporučujeme sledovat:

- 30-letý EUR Reuters benchmark: spekulace na korekci – long buď při protnutí signální linie MACD nebo při návratu RSI nad 30, cílová hodnota @ 94, stop-loss @ -1% od otevírací hodnoty
- EURUSD long: po potvrzení obratu trendu, nejlépe signál MACD, pokud klesne RSI pod 30 pak i od RSI
- Slovenská koruna long: konec korekce podle MACD nebo případně RSI

Instrument	Směr	Open	Datum otevření/zavření	cíl	Stop-loss	P/L (%)	Stav
EUR/USD	short	1,363	24.4.2007/8.5.2007	1,355	1,376	0,59%	<b>Zavřeno</b> , dosažen cíl
měď	short	355	27.4.2007/3.5.2007	300	370	-4%	<b>Zavřeno</b> , stop-loss
brent	long	65	3.5.2007, 17.5.2007	70	61	7,69%	<b>Zavřeno</b> , dosažen cíl
Olovo	long	2120	22.5.2007, 29.5.2007	2240	2050	5,66%	<b>Zavřeno</b> , dosažen cíl
EUR/USD	long	1,355	8.5.2007/8.6.2007	1,400	1,335	-1,48%	<b>Zavřeno</b> , stop-loss
Zlato	long	670	4.6.2007/11.6.2007	697	651	-2,84%	<b>Zavřeno</b> , stop-loss
EUR/CZK	short	28,30	8.5.2007	27,60	28,55	-0,53%	Držet
Měď	short	354,3	14.5.2007	310	385	7,20%	Držet nebo zavřít při vyšší averzi vůči riziku
USD/JPY	short	121,55	21.5.2007	116,00	124,00	-0,16%	Držet
EURCHF	short	1,65	29.5.2007	1,60	1,666	-0,21%	Držet
Olovo	short	2315	11.6.2007	2110	2380		

## Shrnutí

### EUR/CZK

- Koruna po proražení hladiny 28,30 doputovala pod 28,50, kde má silnou hladinu podpory, kterou by teoreticky neměla prorazit. Zatím však trvá zřetelný trend k oslabení koruny.
- 28,50 by měla být stopka pro oslabující trend, pokud ne znamená to možnost otevření prostoru pro další poměrně významné oslabení nejméně k 28,80.

### EUR/USD

- Kurz předvedl „dead cat bounce“ (skok mrtvé kočky), velmi nepřiměřený falešný signál obratu trendu. Po proražení 1,336 hrozí riziko posílení dolaru až lehce nad 1,300.
- Důležité bude chování kurzu v okolí 1,336. Pokud pod touto hladinou vydrží měl by dolar po krátké konsolidaci nebo minikorekci přejít k posilování.

### Olovo

- Cena je v korekci na rostoucím trendu. Kurz by se měl vrátit do trendového kanálu.
- Olovo je v korekci, otázkou je její hloubka. Opatrnější odhad ke poklesu ceny k 2100, odvážnější pod 2000.

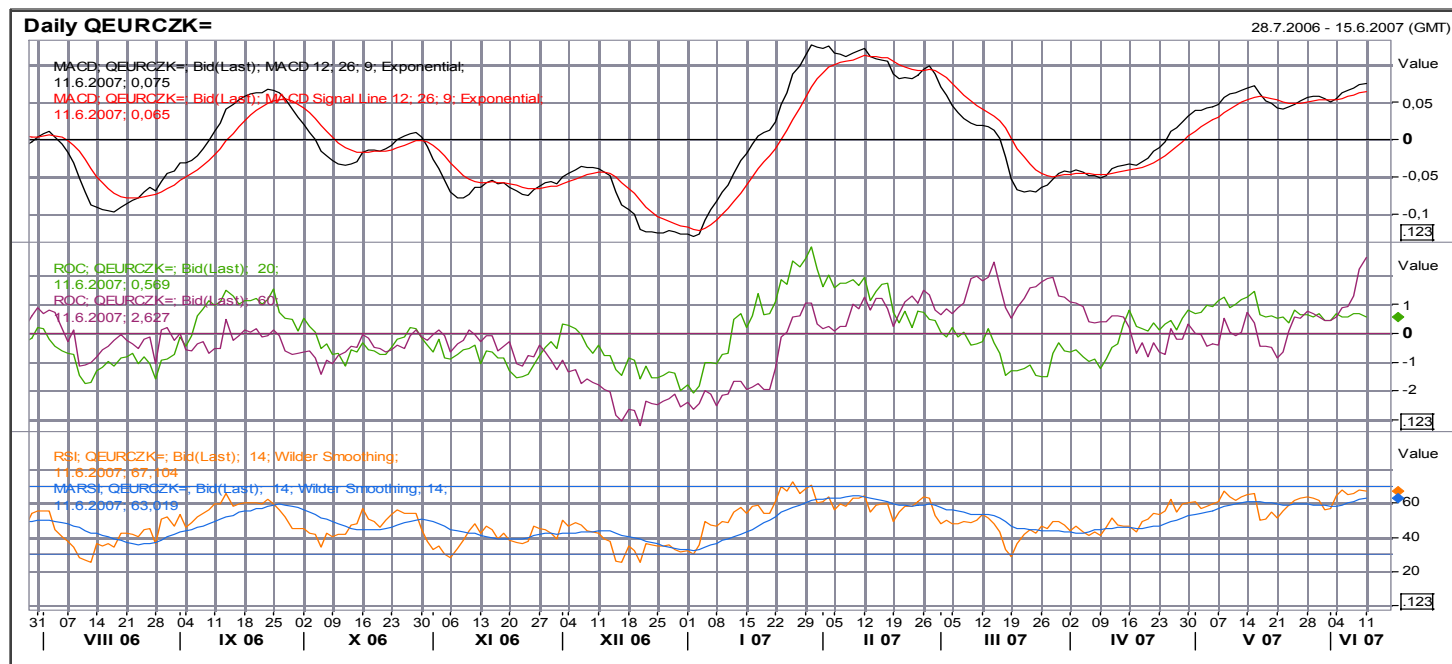
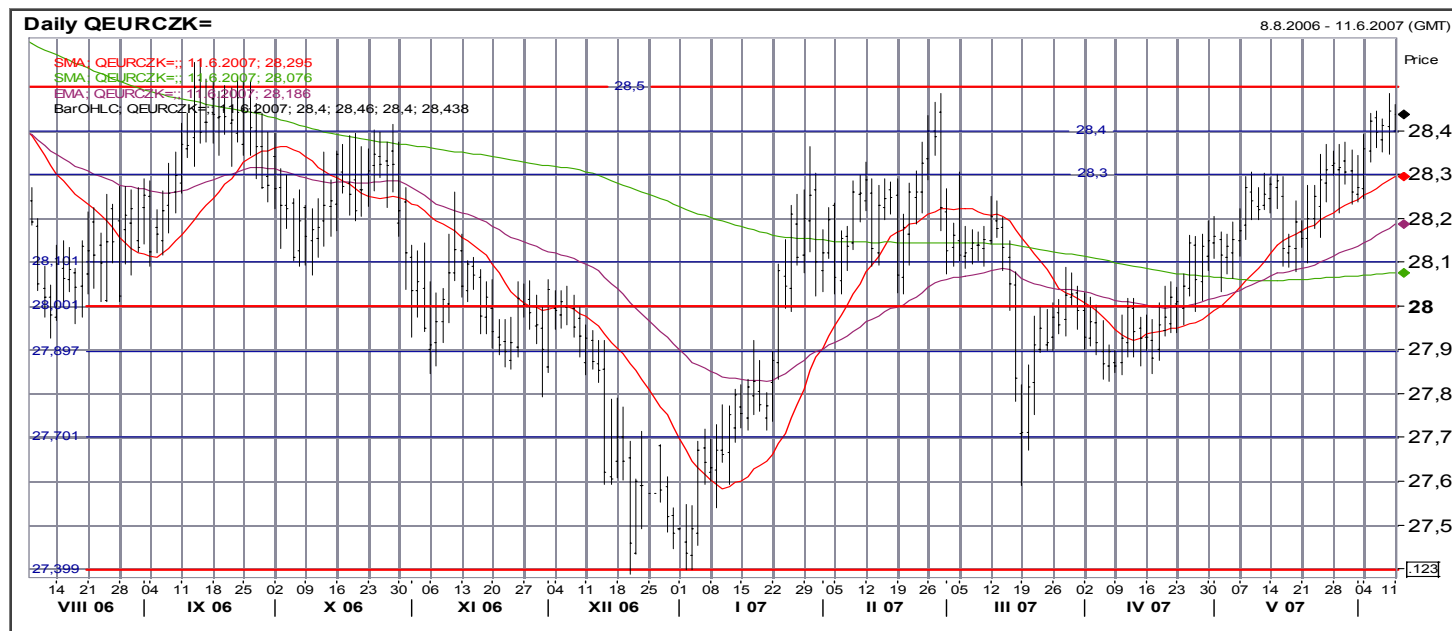
### EUR/SKK

- Slovenská koruna je ve střednědobé korekci, pod hladinou podpory (z hlediska koruny) 34,50.
- Pokud by slovenská koruna prorazila 34,50 (momentálně to nevypadá pravděpodobně) měl by se kurz dostat až na 35,33. Jinak by měl kurz kolísat mezi 34,00 až 34,50.

**Doporučení a názory v tomto materiálu jsou založeny čistě na technické analýze a tudíž nemusí být v souladu s naší fundamentální prognózou. Naše fundamentálně podložené názory a doporučení najdete v naší Měsíční strategii ([www.sporka.cz/analzya](http://www.sporka.cz/analzya)).**

## EUR/CZK

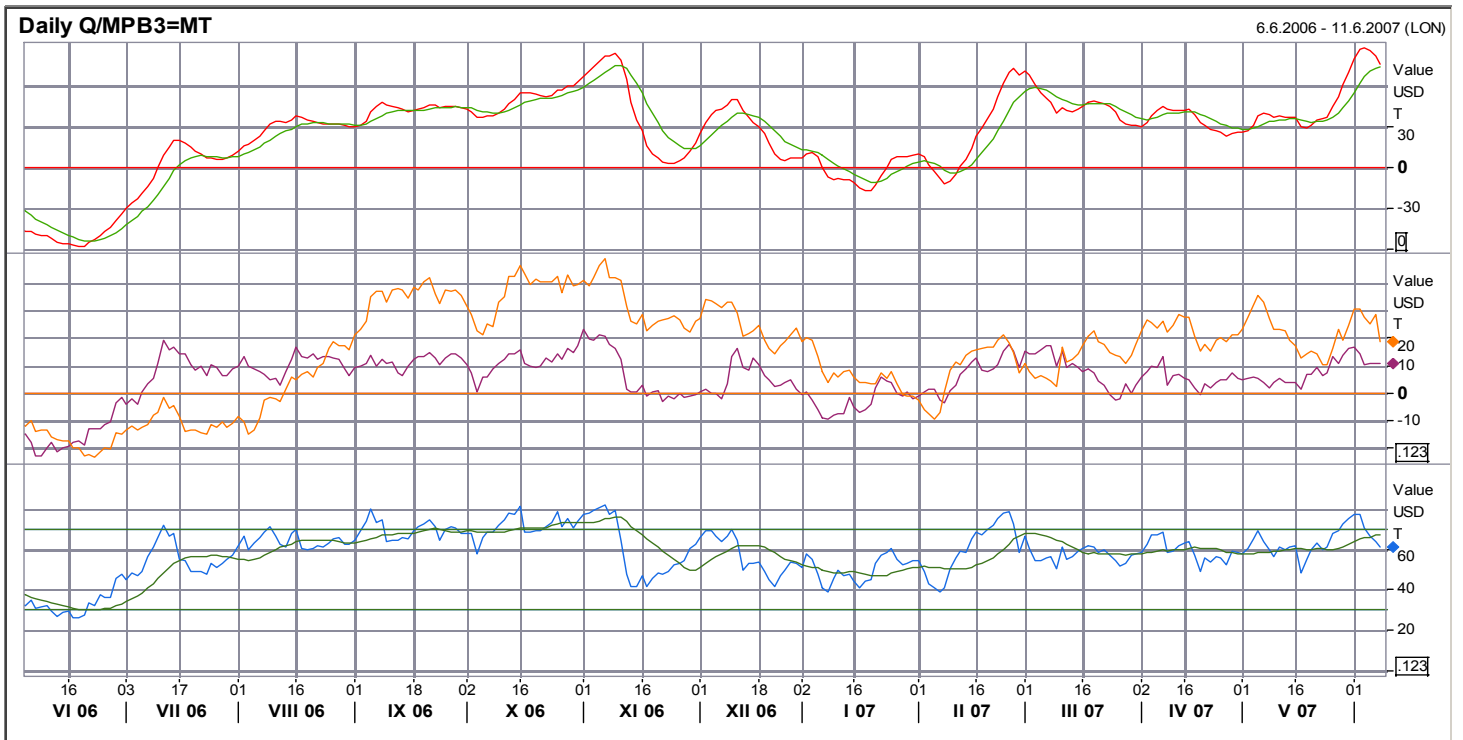
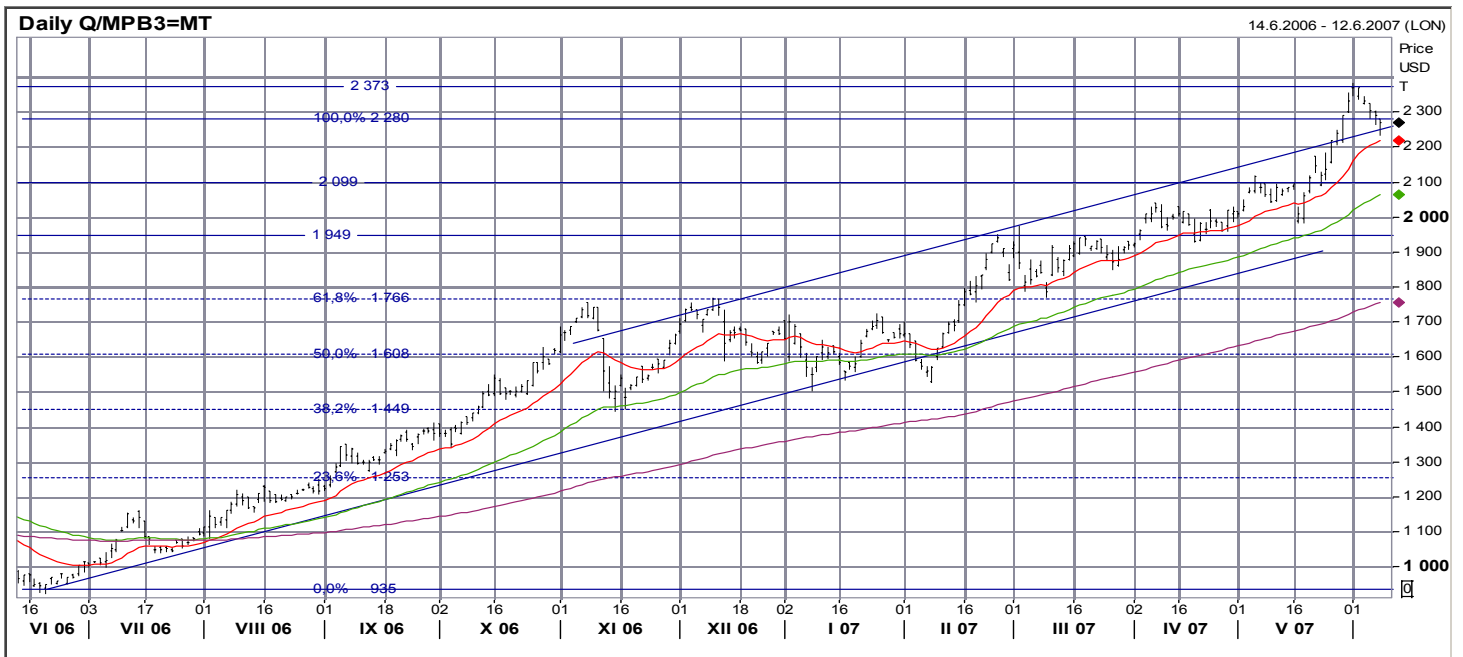
- **Hlavní trend: konsolidace**
- **Krátkodobý trend: konsolidace**
- **R4:** 28,50 zářijový pik
- **R3:** 28,40 konsolidační pásmo z července, říjnové lokální maximum
- **R2:** 28,30 spodní úroveň konsolidačního pásma z října, horní úroveň konsolidačního pásma z ledna/února
- **R1:** 28,10 horní úroveň konsolidačního pásma z listopadu a března/dubna
- **S1:** 28,00 „velká figura“, psychologický
- **S2:** 27,90 lokální minimum ze srpna, spodní úroveň konsolidačního pásma z listopadu a dubna
- **S3:** 27,70 dno z března
- **S4:** 27,40 silná, historická maximum koruny
- Koruna po proražení hladiny 28,30 doputovala pod 28,50, kde má silnou hladinu podpory, kterou by teoreticky neměla prorazit. Zatím však trvá zřetelný trend k oslabení koruny.
- MACD mírně roste, ukazuje na trvajícím momentum ve směru oslabování. Z hlediska MACD ještě koruna není přeprodaná.
- ROC60 vystřelil nahoru což by mělo odpovídat silnému střednědobému momentu k oslabení koruny, zároveň se ale dostal do předprodané oblasti. ROC20 se drží mírně v plusu, což značí slabé krátkodobé momentum ve směru oslabení koruny.
- RSI se stále drží mírně pod hranicí přeprodanosti koruny.
- 28,50 by měla být stopka pro oslabující trend, pokud ne znamená to možnost otevření prostoru pro další poměrně významné oslabení nejméně k 28,80.





## Olovo

- **Hlavní trend: rostoucí**
- **Krátkodobý trend: korekce**
- **R2: 2373** lokální maximum
- **R1: 2280** fibonacciho hladina
- **S1: 2099** horní hranice konsolidace
- **S2: 1949** spodní/horní hranice konsolidace
- **S3 1766:** fibonacciho hladina, spodní/horní hranice konsolidace
- **S4 1608:** fibonacciho hladina, dolní hranice konsolidace
- **S5 1449:** fibonacciho hladina, lokální minimum
- **S6 1253:** fibonacciho hladina
- **S7 935:** lokální minimum
- Cena je v korekci na rostoucím trendu. Kurz by se měl vrátit do trendového kanálu.
- MACD se blíží k vyslání prodejního signálu. Ukazuje na obrat momenta a velký prostor pro korekci.
- Oba ROC pozitivní.
- RSI vyslal prodejní signál.
- Olovo je v korekci, otázkou je její hloubka. Opatrnější odhad ke poklesu ceny k 2100, odvážnější pod 2000.





Postupně stručně popíšu indikátory používané v technicko. Obecně platí, že žádný indikátor není samospasitelný. Je vhodné používat několik (na příliš mnoho) indikátorů, které dobře známe a doplňovat je o další prostředky technické analýzy.

## MACD (moving average convergence divergence)

Technický indikátor využívající klouzavých průměrů. Vlastní MACD je rozdíl mezi delším (obvykle dvacetšestidenním) a kratším (obvykle dvanáctidenním) klouzavým průměrem. Jako doplňující (tzv. signální) indikátor se používá rozdíl mezi (obvykle) dvanáctidenním a devítidenním klouzavým průměrem. Délku jednotlivých klouzavých průměrů je možné upravovat podle vlastností vývoje ceny konkrétního aktiva. MACD kombinuje vlastnosti oscilátoru (nenormovaného) se schopnostmi indikovat vývoj momenta. Jde o indikátor jednoduchý, široce známý a využívaný a celkem spolehlivý.

MACD je možné využít řadou různých způsobů. Dá se použít jako momentový indikátor, to znamená, že se sleduje trend indikátoru a jeho poloha vůči nule. Využít se dají různé hladiny, které historicky ukazují na stupeň překoupenosti nebo přeprodanosti. Používají se i obrazce podobně jako u vývoje ceny aktiva. Důležitou indikací je tzv. divergence, při které má indikátor opačný směr než podkladové aktivum (cena roste – indikátor klesá a naopak). Divergence by měla signalizovat blízkost změny trendu u podkladového aktiva.

Další důležitou a široce využívanou interpretací je využití signální linie: pokud protne MACD seshora, jde o prodejní signál a naopak. Tímto způsobem je však MACD možné použít pouze pokud je podkladové aktivum v trendu. Pokud je podkladové aktivum v konsolidaci vzniká mnoho falešných signálů. Jako pomůcku lze použít i zvětšování rozdílu mezi MACD a signální linií – momentum roste a naopak sblížení – momentum klesá.