

Přehled doporučení

Aktuální doporučení:

1. Slovenská koruna long: otevření @ 33,90, cíl @ 33,2, stop-loss @ 34,2. Důvod otevření: konec korekce podle MACD, cíl na lokálním extrému.

Doporučujeme sledovat:

2. 30-letý EUR Reuters benchmark: spekulace na korekci – long buď při protnutí signální linie MACD nebo při návratu RSI nad 30, cílová hodnota @ 94, stop-loss @ -1% od otevírací hodnoty
3. EURUSD long: po potvrzení obratu trendu, nejlépe signál MACD, pokud klesne RSI pod 30 pak i od RSI
4. Ropa Brent long: pokud by se vrátila pod 65
5. Olovo short: krátkodobě při poklesu pod 2300, střednědobě sledovat možnost návratu do trendového kanálu
6. Česká koruna long: při signálu od RSI

Instrument	Směr	Open	Datum otevření/zavření	cíl	Stop-loss	P/L (%)	Stav
Měď	short	354,3	14.5.2007	325,5	385	2,53%	Držet, měníme cíl na 325,5
USD/JPY	short	121,55	21.5.2007	116,00	124,00	-1,71%	Držet
EURCHF	short	1,65	29.5.2007	1,60	1,666	-0,81%	Držet
EURSKK	long	33,90	15.6.2007	33,20	34,20		

Shrnutí

EUR/CZK

- Koruna prorazila významnou hladinu 28,50 a to otevřelo prostor pro další oslabení k 28,80. Tuto možnost by technicky odstranilo jen jednoznačné proražení 28,50 směrem dolů. Zatím to však vypadá, že se koruna spíše chystá testovat slabší hladinu podpory na 28,65.
- Indikátory ukazují spíše na další oslabení koruny, nejsou ovšem příliš jednoznačné. Zároveň se už koruna dostala na u RSI na zřetelně předprodanou úroveň, což vytváří riziko přechodu do konsolidace, korekce nebo i obratu trendu.

EUR/USD

- Kurz prorazil důležitou hladinu odporu (z hlediska dolaru) 1,336 a otevřel si tak cestu k dalšímu posílení. Poměrně rychle se však vrátil nad ní a tím zamlžil další vývoj.
- Důležitá bude poloha vůči 1,336. Kolem této hladiny by měl kurz krátkodobě kolísat, na kterou stranu se kurz vzdálí určí další trend.

Hliník

- Cena je v dlouhodobé stagnaci, příležitost pro spekulaci by poskytl vytvoření trendu, především proražení hladiny 2267.
- ROC20 mírně negativní, naznačuje možnost krátkodobého lehkého poklesu. ROC60 je mírně pozitivní, střednědobě je tedy mírně vyšší šance na posílení.

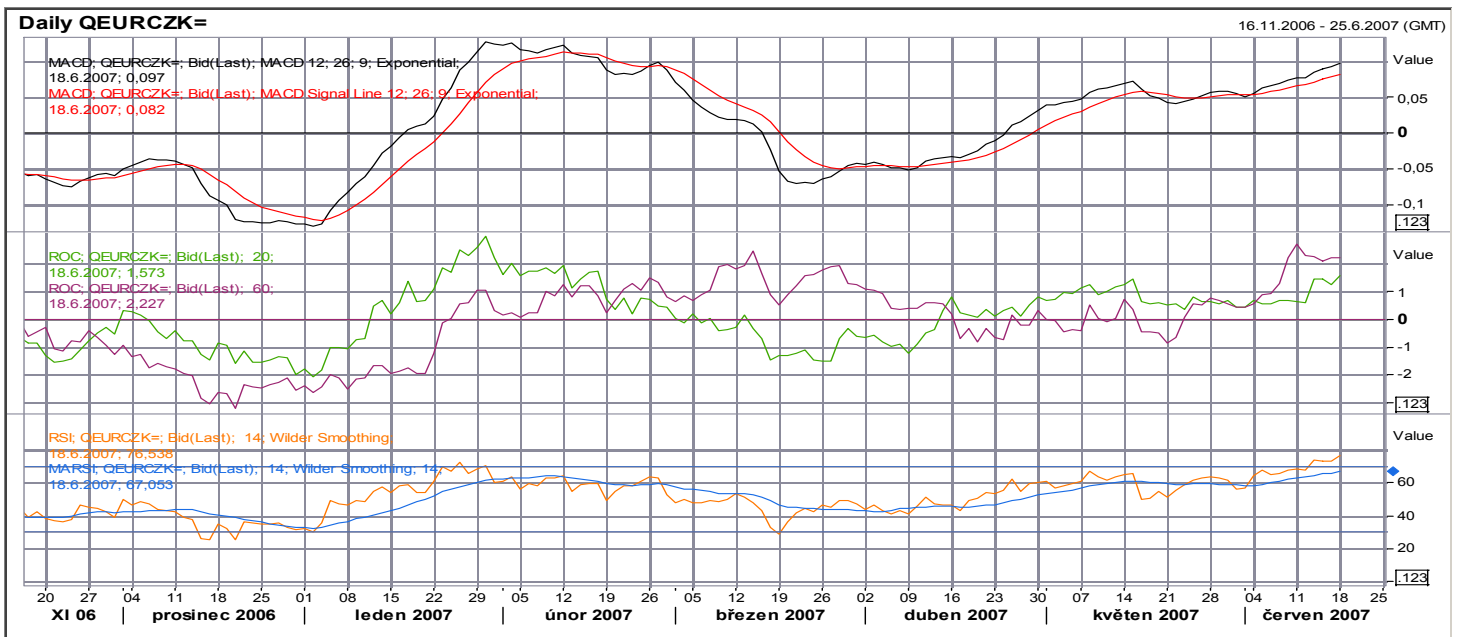
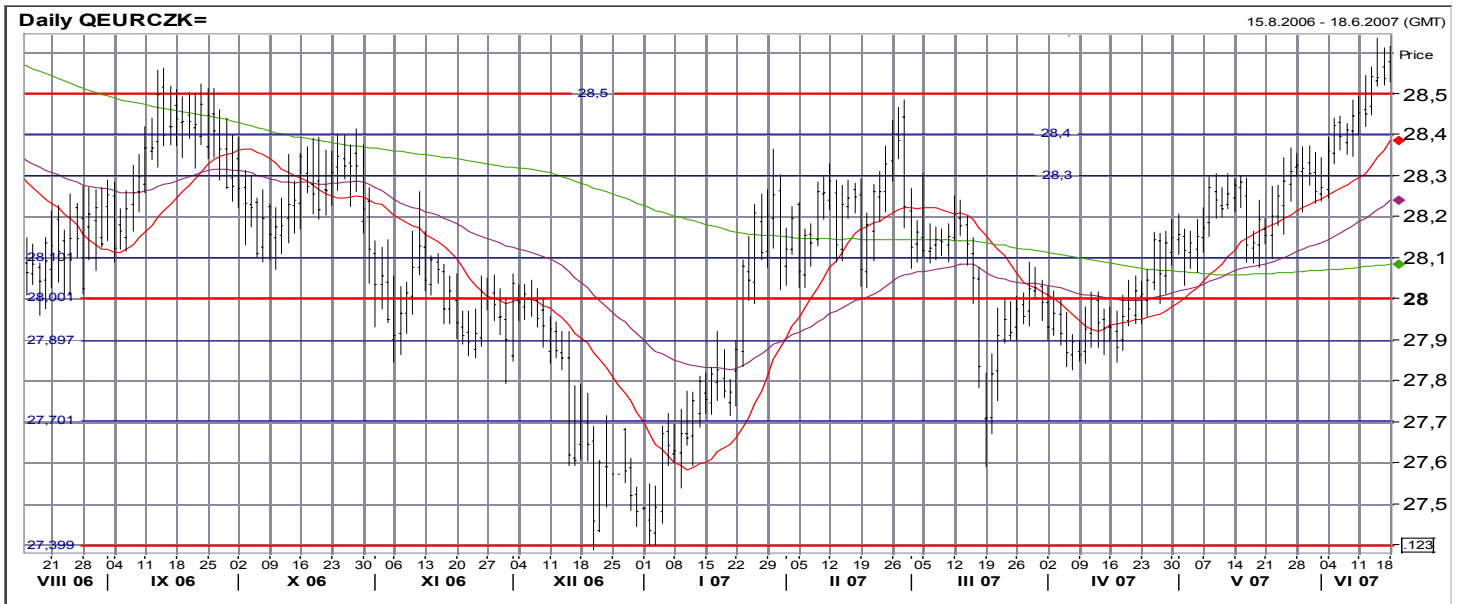
US10Y treasury

- Po prudkém růstovém trendu dochází ke korekci nebo obratu trendu.
- Výnos amerického desetiletého dluhopisu buď předvedl přechod do ostré korekce s následnou konsolidací a nebo klasikou ukázkou „V“ vrcholu.

Doporučení a názory v tomto materiálu jsou založeny čistě na technické analýze a tudíž nemusí být v souladu s naší fundamentální prognózou. Naše fundamentálně podložené názory a doporučení najdete v naší Měsíční strategii (www.sporka.cz/analiza).

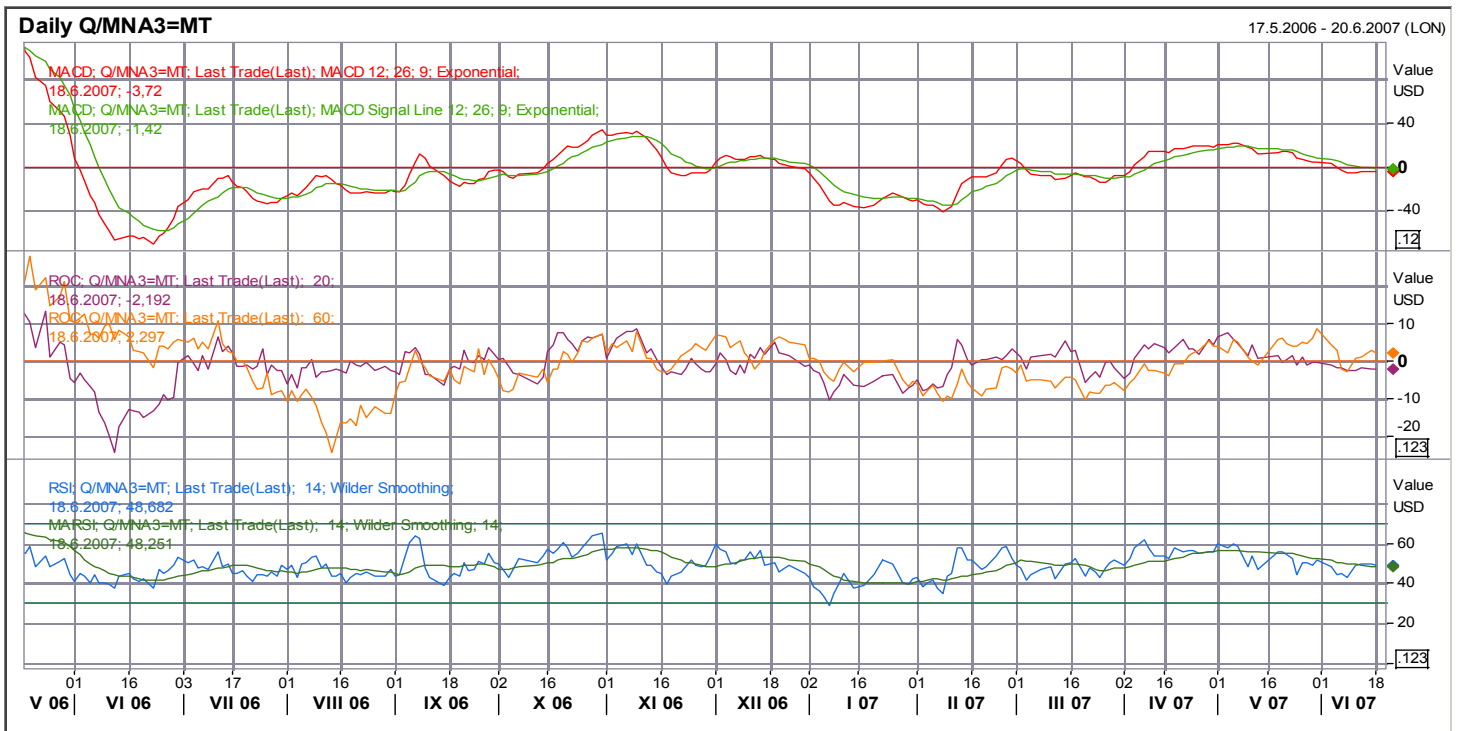
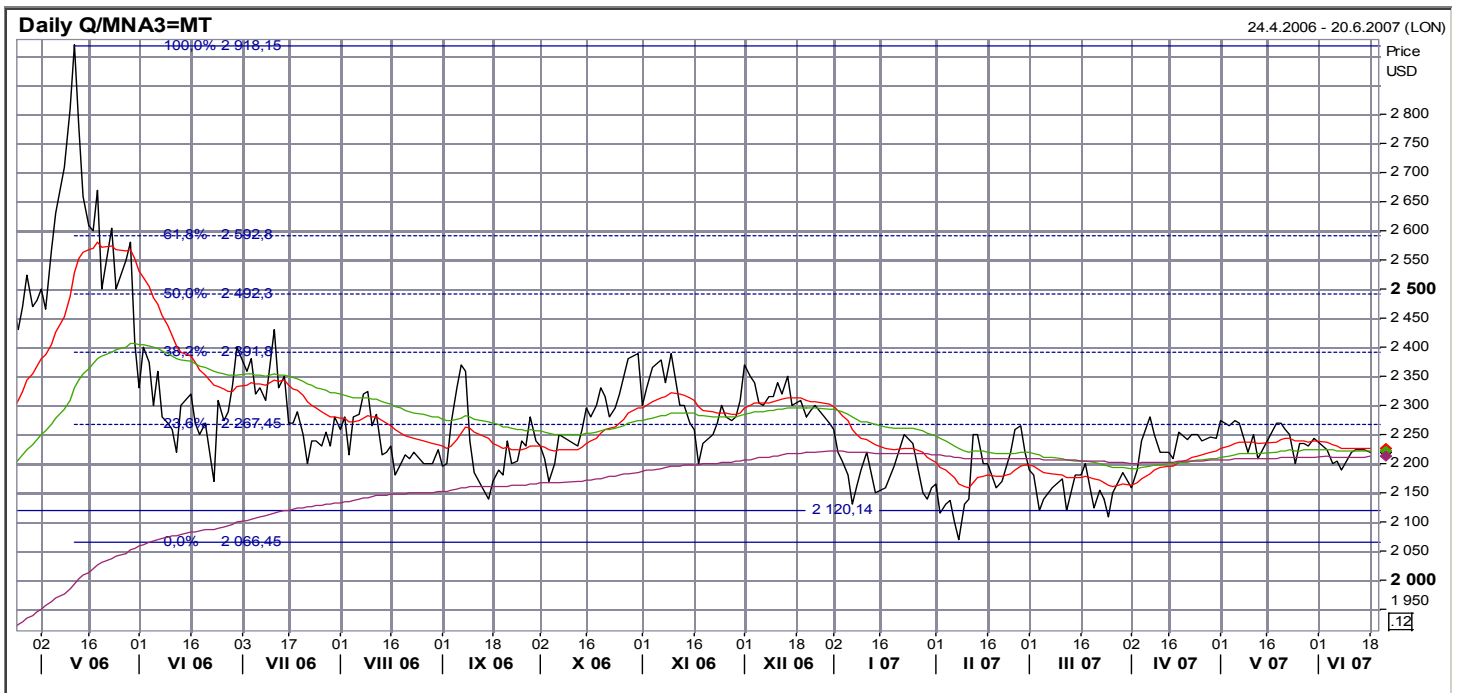
EUR/CZK

- **Hlavní trend: konsolidace**
- **Krátkodobý trend: rostoucí**
- **R6:** 28,85 maximum z března 2006
- **R5:** 28,65 horní hrana konsolidace
- **R4:** 28,50 zářijový pík
- **R3:** 28,40 konsolidační pásmo z července, říjnové lokální maximum
- **R2:** 28,30 spodní úroveň konsolidačního pásma z října, horní úroveň konsolidačního pásma z ledna/února
- **R1:** 28,10 horní úroveň konsolidačního pásma z listopadu a března/dubna
- **S1:** 28,00 „velká figura“, psychologický
- **S2:** 27,90 lokální minimum ze srpna, spodní úroveň konsolidačního pásma z listopadu a dubna
- **S3:** 27,70 dno z března
- **S4:** 27,40 silná, historická maximum koruny
- Koruna prorazila významnou hladinu 28,50 a to otevřelo prostor pro další oslabení k 28,80. Tuto možnost by technicky odstranilo jen jednoznačné proražení 28,50 směrem dolů. Zatím to však vypadá, že se koruna spíše chystá testovat slabší hladinu podpory na 28,65.
- MACD mírně roste, momentum ve směru oslabení poněkud zesílilo.
- ROC60 se stabilizoval, ROC20 roste, oba ukazují na momentum ve směru oslabení. ROC60 působí mírně přeprodané.
- RSI se dostal nad hranici přeprodanosti, jeho pokles pod ní bude signálem pro znovuotevření dlouhé pozice v koruně. Zároveň je signálem, že je příliš riskantní naskakovat do rozjetého vlaku a korunu prodávat.
- Indikátory ukazují spíše na další oslabení koruny, nejsou ovšem příliš jednoznačné. Zároveň se už koruna dostala na u RSI na zřetelně předprodanou úroveň, což vytváří riziko přechodu do konsolidace, korekce nebo i obrátu trendu.



Hliník

- **Hlavní trend: stagnace**
- **Krátkodobý trend: stagnace**
- **R6: 2920** maximum
- **R5: 2593** fibonacciho hladina, hrot konsolidace
- **R4: 2492** fibonacciho hladina, dolní hranice konsolidace
- **R3: 2392** fibonacciho hladina, horní hranice konsolidace
- **R2 2267:** fibonacciho hladina, horní hranice konsolidace
- **R1 2120:** fibonacciho hladina, dolní hranice konsolidace
- **S1 2120:** dolní hranice konsolidace
- **S2 2066:** lokální minimum
- Cena je v dlouhodobé stagnaci, příležitost pro spekulaci by poskytl vytvoření trendu, především proražení hladiny 2267.
- MACD pomalu klesá a je v okolí nuly.
- ROC20 mírně negativní, naznačuje možnost krátkodobého lehkého poklesu. ROC60 je mírně pozitivní, střednědobě je tedy mírně vyšší šance na posílení.
- RSI je neutrální.



Uzavřené obchody jsem dal na konec Technika z jednoduchého důvodu: nedostatek místa na první straně.

ROC (rate of change)

ROC je oscilátor, který je klasickou ukázkou momentového indikátoru. Motivací pro vytvoření tohoto indikátoru byla analogie trendu s pohybem dělové koule: nejprve stoupá, pak ztrácí energii a nakonec začne klesat. Tuto „energii“ (momentum) má ROC znázorňovat – to znamená, že když se vzdaluje od nuly energie trendu roste, když se k nule blíží trend energii ztrácí a když je na nule je energie minimální – trend se láme. Tento výklad má význam i pro analýzu hladiny odporu a podpory: čím silnější je momentum, tím větší je pravděpodobnost proražení hladiny.

ROC se počítá velmi jednoduše jako poměr mezi aktuální cenou a cenou před n periodami (záleží jen na vkusu zda změnu ceny vyjádříme v procentech). Délka období pro které se počítá odpovídá délce trendu který chceme analyzovat. Pro krátkodobé trendy se běžně používá 20 period, pro střednědobé 60 a pro dlouhodobé až 200 period. Při budování obchodního systému se obvykle počet period nastavuje individuálně na základě zpětné analýzy aktiva. „Sesterským“ indikátorem ROC je momentum, které se počítá jako rozdíl mezi aktuální cenou a cenou před n periodami. Způsoby použití jsou pro oba indikátory stejné.

ROC lze analyzovat podobně jako graf vývoje ceny aktiva – lze použít trendy, hladiny odporu a podpory, obrazce apod. Obecně platí, že čím je ROC dále od nuly tím je trend silnější, pokud se vrací k nule trend slábne. Protože je ROC oscilátor kolísá kolem nuly – její protnutí je pokládáno za prodejní (směrem dolů) nebo nákupní (směrem nahoru) signál. Místo nuly je možné použít podobným způsobem i hladiny odporu (podpory) – cílem je odhadnout, kdy je pokles momenta dostatečně velký na to, aby se dal interpretovat jako příznak pravděpodobné změny trendu.

Uzavřené obchody

Instrument	Směr	Open	Datum otevření/zavření	cíl	Stop-loss	P/L (%)	Stav
EUR/USD	short	1,363	24.4.2007/8.5.2007	1,355	1,376	0,59%	Zavřeno , dosažen cíl
měď	short	355	27.4.2007/3.5.2007	300	370	-4%	Zavřeno , stop-loss
brent	long	65	3.5.2007, 17.5.2007	70	61	7,69%	Zavřeno , dosažen cíl
Olovo	long	2120	22.5.2007, 29.5.2007	2240	2050	5,66%	Zavřeno , dosažen cíl
EUR/USD	long	1,355	8.5.2007/8.6.2007	1,400	1,335	-1,48%	Zavřeno , stop-loss
Zlato	long	670	4.6.2007/11.6.2007	697	651	-2,84%	Zavřeno , stop-loss
EUR/CZK	short	28,30	8.5.2007/14.6.2007	27,60	28,55	-0,88%	Zavřeno , stop-loss
Olovo	short	2315	11.6.2007	2110	2380	-2,73%	Zavřeno , stop-loss