

ČESKÝ AKCIOVÝ TRH

31. SRPNA 2007

	30.8.				29.8.	28.8.	% změna za					Obrat (mil. Kč)	Roční	
	open	high	low	close	close	close	1 den	1 týden	1 měsíc	1 rok	rok 2007		minimum	maximum
PX	1 762.6	1 779.1	1 754.5	1 771.3	1 761.0	1 773.9	0.6%	1.2%	0.4%	23.5%	11.5%	6 785	1 389.3	1 903.8
CME	1 829	1 841	1 780	1 834	1 802.0	1 799.0	1.8%	2.9%	-3.6%	36.9%	25.4%	169.7	1 352.0	2 163.0
Telefonica O2 CR	609.1	608.5	603.5	607.70	605.8	605.7	0.3%	1.7%	4.9%	26.9%	27.7%	284.2	437.3	622.8
ČEZ	1 071.0	1 080.0	1 054.0	1 077.00	1 054.0	1 074.0	2.2%	-1.0%	-0.1%	32.7%	12.2%	1452.0	742.2	1 142.0
ECM	1 683.0	1 695.0	1 646.0	1 656.00	1 667.0	1 688.0	-0.7%	1.5%	-0.1%	#N/A	15.6%	34.2	#N/A	#N/A
Erste Bank	1 462	1 477	1 421	1 433	1 458	1 485	-1.7%	-1.5%	-3.6%	7.5%	-10.5%	691.1	1 309	1 741
Komerční banka	4 240	4 309	4 149	4 298	4 210	4 133	2.1%	9.1%	5.6%	31.4%	38.7%	1372.7	3 076	4 298
Orco Pr. Group	2 945	2 970	2 930	2 952	2 921	2 966	1.1%	1.5%	6.5%	15.3%	7.2%	82.5	2 568	3 706
PEGAS	744	746	732	737	741	755	-0.6%	1.0%	-3.5%	#N/A	-2.2%	46.7	#N/A	#N/A
Philip Morris CR	10 206	10 120	9 722	9 777	10 157	9 915	-3.7%	6.5%	-2.7%	8.0%	-9.8%	25.0	8 851	11 976
Unipetrol	280.0	282.0	274.5	280.70	277.3	279.1	1.2%	1.9%	-4.0%	37.3%	19.8%	193.3	184.7	309.0
Zentiva	1 205	1 203	1 171	1 183	1 196.0	1 215.0	-1.1%	-2.4%	-0.8%	0.8%	-6.7%	378.9	1 159.0	1 548.0

ZPRÁVY A KOMENTÁŘE

**ČEZ: možná strategická aliance s MOL**

ČEZ včera oznámil, že se společností MOL vytvoří strategickou alianci s potencionálními plány na výstavbu paroplynových elektráren. ČEZ také plánuje koupit zhruba 10% akcií MOL. Důvodem je, podle spekulací médií, že maďarská vláda chce ochránit MOL před převzetím rakouským OMV, které je v úzké spolupráci s ruským Gazpromem. Tento výsledek údajně vyplynul z politické dohody mezi českou a maďarskou vládou chránit místní strategické energetické společnosti. (HN)  
*Momentálně (a na základě dostupných informací) nevidíme důvod proč by měl ČEZ koupit 10% akcií MOLu a jediným vysvětlením celé aliance nám nyní přijde snaha MOLu vyhnout se nepřátelskému převzetí. Dle spekulací drží MOL přes spřátelené firmy (hlavně banky) až 40% svých akcií a společnost v současnosti své akcie také nakupuje. Nejdůležitější ovšem je, co pozitivního to pro ČEZ může přinést? Jedině levnější palivo do plánovaných paroplynových elektráren, ale připomínáme, že tyto elektrárny patří k nejdražším na výrobu elektřiny. Vzhledem k probíhajícím snahám o převzetí MOLu jsou jeho akcie na vysokých cenových hladinách, což by bylo pro ČEZ negativní. (Jakub Židoň +420 224 995 340)*

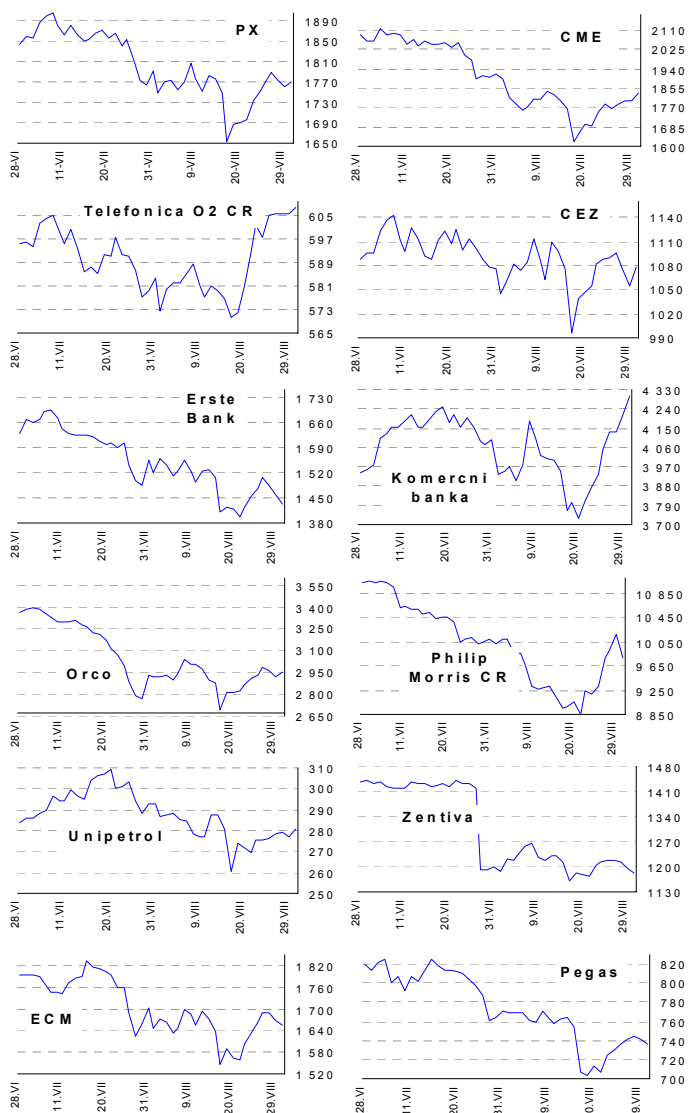
**Výsledky Orca výrazně nad tržním i našim očekáváním**

Orco včera po zavření trhu zveřejnilo pololetní výsledky, které byly značně nad tržním konsensem a nad našimi odhady. Čistý zisk vzrostl o 106 % meziročně a překonal tak naše očekávání o 104 % a to díky výrazně vyššímu zisku z přecenění (96.8 mil. EUR, 157 % nad našim očekáváním), zatímco tržby vzrostly v souladu s odhadem o 270 % meziročně. NAV také překonalo naše očekávání o 8.6 % a dosáhlo výše 115.7 EUR za akcii, tedy 65% meziroční zvýšení. Po 1H výsledcích vidíme solidní potenciál pro zvýšení našich odhadů NAV a zisku pro rok 2007 hlavně díky očekávanému přecenění portfolia GSG a vysokému plánovanému objemu nových akvizic. V každém případě současné P/NAV (cena vzrostla již včera před koncem obchodování v Paříži) na úrovni 0.95 za akcii z našeho pohledu dává Orcu velký potenciál, jelikož hlavní schopnost Orca, t.j. najít dobré investice a financovat je levným kapitálem zůstala nezměněna. (Petr Bártek +420224995227)

**CME: 3% akcií vlastní ukrajinský podnikatel Kolomojsky**

CME oznámilo, že ukrajinský podnikatel Igor Kolomojsky koupil 1.3 mil. běžných akcií za 110 mil. USD v hotovosti. Tyto akcie představují okolo 3 % celkového kapitálu CME. Kolomojski byl zároveň pozván do dozorčí rady CME. (CME)  
*Připomínáme, že běžné akcie mají zhruba jednu třetinu hlasovacích práv. Akcie typu B jsou stále drženy p. Lauderem a Apexem, kteří mají rozhodovací majoritu. P. Kolomojský soupeřil se CME o televizi Studio 1+1, kterou CME na Ukrajině ovládá a Kolomojský se CME stále vede spory. Tento krok by mohl naznačit, že se spolu dohodli a mohlo by to být pozitivní pro CME. (Radim Kramule +420 224 995 213)*

GRAFY AKCIÍ A INDEXU PX



Akcie	Doporučení	12M cíl. cena	Datum
CME	Akumulovat	97.8 USD	31.1.07
ČEZ	Držet	1 045 Kč	8.6.07
Telefonica O2 CR	Držet	620 Kč	31.7.07
Komerční banka	Akumulovat	4 400 Kč	5.5.07
Orco	Držet	3 690 Kč	28.3.07
Unipetrol	V revizi		V revizi
Zentiva	Kupovat	1 520 Kč	16.8.07
Philip Morris CR	Redukovat	9 655 Kč	12.6.07
ECM	Akumulovati	2 160 Kč	14.6.07
Pegas	Držet	849 Kč	3.7.07

Česká spořitelna, a.s., Na Perštýně 1, Praha 1

Akcie prodej: Jan Korb, tel: +420/224 995 490; Michal Tobiáš, tel: +420/224 995 491; Pavel Krabička On-line obchodování s CP: [www.brokerjet.cz](http://www.brokerjet.cz)

Analýza: Jakub Židoň, tel: +420/224 995 340, email: [JZidon@csas.cz](mailto:JZidon@csas.cz), Petr Bártek, tel: +420/224 995 227, Radim Kramule, tel: +420/224 995 213

Důležitá upozornění (tzv. „disclaimer“), včetně případného konfliktu zájmů, dle Vyhlášky o pověsti prezentací investičních doporučení (114/2006 Sb.) jsou k dispozici na webových stránkách tvůrce tohoto dokumentu – odboru Ekonomických a strategických analýz České spořitelny [www.csas.cz/analýza](http://www.csas.cz/analýza). Přímý odkaz na dokument s důležitými upozorněními je: [www.csas.cz/analýza/upozorneni](http://www.csas.cz/analýza/upozorneni). Historie vydaných investičních doporučení je k dispozici v Měsíčních strategických, které jsou dostupné na výše uvedené webové adrese.

# Akciové trhy – denní zpráva

ZAHRA NIČNÍ AKCIOVÉ TRHY

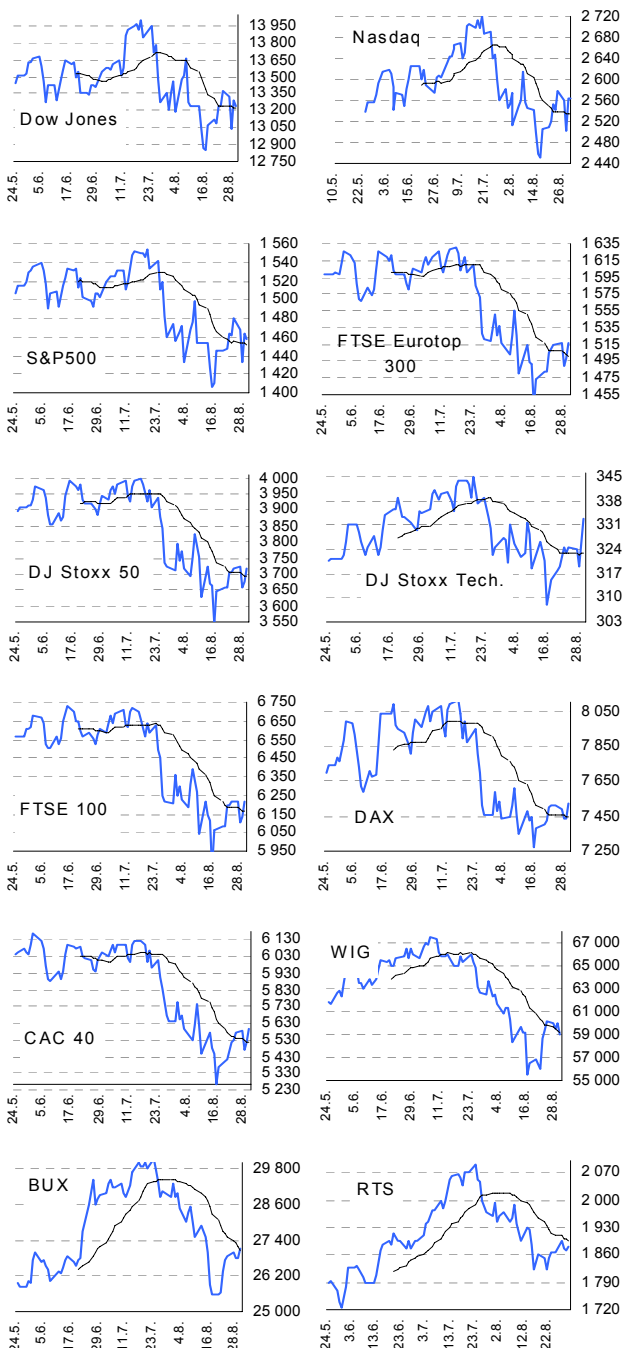
31. srpna 2007

Index	30.8.	29.8.	28.8.	% změna za					Vývoj v roce 2007	Roční	
				1 den	1 týden	1 měsíc	6 měsíců	1 rok		minimum	maximum
Dow Jones IA	13 238.73	13 289.29	13 041.85	-0.4%	0.0%	-0.9%	9.3%	16.3%	6.2%	11 331.44	14 000.41
Nasdaq Composite	2 565.30	2 563.16	2 500.64	0.1%	0.9%	-0.7%	8.3%	17.4%	6.2%	2 155.29	2 720.04
S&P 500	1 457.64	1 463.76	1 432.36	-0.4%	-0.3%	-1.1%	5.1%	11.8%	2.8%	1 294.02	1 553.08
FTSE Eurotop 300	1 515.44	1 498.49	1 490.25	1.1%	0.4%	-0.2%	3.6%	10.2%	2.2%	1 349.51	1 630.32
DJ Stoxx 50	3 716.65	3 676.23	3 656.63	1.1%	0.2%	0.2%	2.9%	5.1%	0.5%	3 454.04	3 998.93
DJ Stoxx Technology	332.82	325.93	319.07	2.1%	3.0%	1.7%	13.6%	14.4%	8.2%	277.93	344.87
FTSE 100	6 212.00	6 132.20	6 102.20	1.3%	0.2%	0.1%	1.6%	4.8%	-0.1%	5 798.30	6 732.47
DAX Xetra	7 519.94	7 439.18	7 430.24	1.1%	0.1%	0.9%	13.9%	28.2%	14.0%	5 773.72	8 105.69
CAC 40	5 592.53	5 520.02	5 474.17	1.3%	1.3%	-1.0%	3.1%	7.9%	0.9%	5 058.31	6 168.15
BUX (Maďarsko)	27 126.41	26 816.67	26 808.37	1.2%	1.5%	-5.9%	17.5%	21.5%	9.2%	21 355.07	30 118.12
WIG (Polsko)	59 061.57	59 960.66	59 447.00	-1.5%	-0.3%	-5.6%	13.8%	34.9%	14.8%	43 363.32	67 568.51
RTS (Rusko)	1 880.43	1 871.54	1 877.10	0.5%	0.8%	-4.1%	4.7%	13.9%	-2.2%	1 452.54	2 091.26
ISE Nat. (Turecko)	48 082.17	48 082.17	47 750.68	0.0%	1.5%	-6.6%	18.6%	30.3%	22.9%	36 084.24	55 625.44
CECE (Střed. Evropa)	3 667.59	3 693.58	3 670.46	-0.7%	0.7%	-4.2%	14.6%	27.9%	9.3%	2 746.34	4 115.74

Nejziskovější / nejztrátovější akcie – USA, západní Evropa

index	nejzisk. akcie	kurz	% zm.	nejztrát. akcie	kurz	% zm.
Dow Jones	Home Depot	\$37.04	1.3%	Wal-Mart	\$43.32	-2.0%
	Intel	\$25.28	0.8%	Citigroup	\$46.23	-1.5%
	IBM	\$115.37	0.7%	Honeywell Intl	\$56.29	-1.2%
	3M	\$89.36	0.7%	Walt Disney Co	\$33.47	-1.2%
	Exxon Mobil	\$85.40	0.2%	AT&T	\$39.76	-1.1%
Nasdaq 100	XM Satellite	\$12.30	3.4%	Whole Foods Mkt	\$44.15	-3.6%
	Celgene Corp	\$63.87	3.3%	Lam Research	\$52.57	-2.3%
	Tellabs Inc	\$10.57	3.1%	Expeditors	\$43.81	-1.6%
	Sirius Satellite	\$2.92	2.8%	Bed Bath Beyond	\$34.04	-1.5%
DJ Stoxx 50	Biogen Idec	\$64.59	2.8%	Marvell Technlgy	\$16.05	-1.2%
	SUEZ (€)	41.00	5.3%	Barclays (€p)	597.50	-0.4%
	Nokia (€)	24.00	3.0%	HBOS (€p)	861.00	-0.2%
	BHP Billiton (€p)	1428.00	2.7%	France Telecom	21.82	-0.1%
	Tesco (€p)	422.75	2.6%	Deutsche Bank (€)	89.99	-0.1%
DAX	Total (€)	54.28	2.4%	Roche Holding (SFr)	208.10	-0.0%
	Metro	€64.3	4.5%	Deutsche Postbank	€52.4	-1.1%
	Infinion Tech.	€11.0	2.9%	Hypo Real Estate Ho	€39.5	-1.1%
	Continental	€94.7	2.4%	Fresenius Med	€35.5	-0.6%
	Linde	€86.1	2.1%	TUI	€18.4	-0.5%
CAC 40	Siemens	€90.0	2.1%	Deutsche Lufthansa	€21.3	-0.4%
	SUEZ	€41.0	5.3%	Essilor International	€44.0	-3.1%
	Gaz de France	€35.4	3.8%	Unibail-Rodamco	€176.5	-1.2%
	Bouygues	€57.1	3.7%	Accor	€62.4	-0.9%
	STM	€12.7	3.3%	France Telecom	€21.8	-0.1%
FTSE 100	Air France-KLM	€29.7	2.7%	Alstom	€129.0	-0.0%
	BG Group	£p782.0	4.3%	DSG Intl	£p154.8	-1.6%
	Liberty Intl	£p1180.0	3.8%	Barclays	£p597.5	-0.4%
	SABMiller	£p1326.0	3.5%	Kingfisher	£p207.0	-0.2%
	Enterprise Inns	£p634.5	3.2%	HBOS	£p861.0	-0.2%
Legal & General	£p142.0	3.0%	Barratt Developmnet	£p903.0	-0.2%	

Hlavní indexy + 20denní klouzavý průměr



Střední a východní Evropa

	30.8.	29.8.	1 den	1 týden	1 měsíc	rok 2007
Egis (HUF)	22 935	21 950	4.5%	3.8%	-0.5%	-14.0%
Gedeon Richter (HUF)	35 995	35 600	1.1%	0.9%	-0.6%	-15.7%
Pliva (HRK)	820	820	0.0%	0.0%	5.0%	0.0%
Krka (€)	1 176	1 173	0.3%	4.8%	16.9%	46.2%
Eesti Telekom (Kr.)	7.73	7.72	0.1%	0.4%	-5.2%	-8.0%
Matav (HUF)	917	900	1.9%	-1.4%	-1.6%	-13.5%
Telecom Austria (€)	18.90	18.88	0.1%	4.4%	8.7%	-9.5%
TPSA (PLN)	21.2	21.5	-1.2%	-1.2%	-5.7%	-14.3%
LUKOIL (USD)	73.30	72.00	1.8%	0.1%	-8.0%	-16.7%
MOL (HUF)	27 245	27 240	0.0%	2.2%	-6.1%	26.8%
OMV (€)	45.05	43.90	2.6%	0.6%	1.8%	4.0%
PKN Orlen (PLN)	55.8	59.0	-5.5%	-0.4%	0.4%	12.0%
Bank Austria Credit.(€)	142.00	140.03	1.4%	1.4%	-1.5%	18.5%
Bank BPH (PLN)	878.0	858.5	2.3%	-3.7%	-6.9%	-6.6%
POWSZ. KASA (PLN)	52.0	53.8	-3.3%	-1.0%	-6.1%	8.3%
OTP Bank (HUF)	9 200	9 000	2.2%	2.2%	-10.2%	4.5%
Pekao (PLN)	234.0	240.0	-2.5%	-3.6%	-7.5%	-0.8%
Raiffeisen Intl. Bank (€)	103.4	102.9	0.5%	-2.4%	-4.7%	-13.5%

Dnešní očekávané události

	Konsensus
14:30 US: osobní příjmy	0,3%
14:30 US: PCE index jádrový	1,9%
15:45 US: Chicagský PMI	53