

	4.4.				3.4.	2.4.	% změna za					Obrat (mil.Kč)	Roční	
	open	high	low	close	close	close	1 den	1 týden	1 měsíc	1 rok	rok 2007		minimum	maximum
PX	1 732.5	1 751.8	1 731.6	1 745.2	1 723.8	1 708.7	1.2%	3.9%	8.2%	13.7%	9.8%	3 893	1 166.6	1 745.2
CME	1 875	1 886	1 861	1 878	1 866.0	1 859.0	0.6%	4.5%	11.4%	18.9%	28.5%	111.2	1 158.0	1 930.0
Telefonica O2 CR	561.9	587.0	556.0	579.50	558.1	554.3	3.8%	7.2%	7.2%	15.1%	21.7%	992.7	417.2	579.5
ČEZ	954.9	967.0	939.4	961.00	946.9	935.6	1.5%	4.9%	12.1%	15.3%	0.1%	1447.5	565.5	1 010.0
ECM	2 001.0	2 003.0	1 985.0	1 990.00	1 992.0	1 971.0	-0.1%	2.8%	18.3%	#N/A	39.0%	33.3	#N/A	#N/A
Erste Bank	1 649	1 660	1 640	1 653	1 638	1 636	0.9%	1.5%	2.9%	20.3%	3.2%	336.8	1 130	1 711
Komerční banka	3 689	3 690	3 600	3 653	3 664	3 586	-0.3%	2.8%	9.8%	8.3%	17.9%	236.8	2 815	3 667
Orco Pr. Group	3 558	3 575	3 495	3 514	3 553	3 525	-1.1%	2.4%	8.2%	41.2%	27.5%	231.5	2 044	3 706
PEGAS	717	729	716	726	715	716	1.6%	2.6%	2.2%	#N/A	-3.5%	50.8	#N/A	#N/A
Philip Morris CR	9 854	9 890	9 765	9 803	9 801	9 725	0.0%	3.5%	-10.4%	-40.1%	-9.6%	28.7	8 873	16 720
Unipetrol	239.2	241.1	238.0	238.80	238.4	235.5	0.2%	2.8%	4.7%	-14.7%	1.9%	108.9	156.8	278.3
Zentiva	1 479	1 482	1 459	1 472	1 468.0	1 456.0	0.3%	3.3%	21.0%	14.6%	16.1%	314.9	843.0	1 489.0

ZPRÁVY A KOMENTÁŘE
ČEZ ztratil část svého podílu na trhu velkoobchodních odběratelů

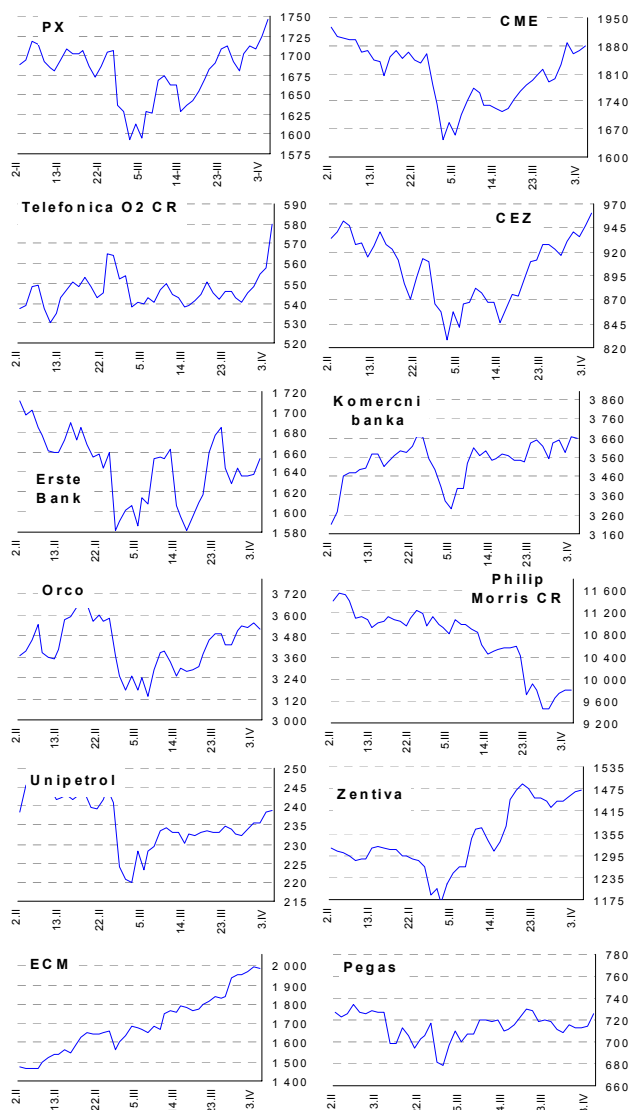
ČEZ ztratil část svého podílu na trhu velkoobchodních odběratelů, tím jak Česká republika otevírá svůj distribuční trh, prohlásil obchodní ředitel ČEZ Alan Svoboda. Podíl ČEZ na trhu středních a velkých odběratelů poprvé klesl pod 40 %, ale nebyla poskytnuta žádná přesnější čísla. Tržní podíl více jak 40 % v minulosti znamenal, že ČEZ byl nucen řídit se antimonopolními pravidly a tudíž se vyhýbat různým obchodním praktikám, včetně věrnostních programů a cenových balíčků, jak ještě dodal Svoboda. (Bloomberg)

Do našeho hodnocení jsme zahrnuli lehce klesající pokles trhu velkoobchodních odběratelů, takže z toho důvodu by tato zpráva neměla mít dopad na cenu akcií. Navíc Svoboda opět hovořil ve prospěch rozšíření teritoriálních uheľných limitů a možnosti výstavby dvou nových jaderných bloků v České republice. Tato informace ale také není žádnou novinkou. (Jakub Židoň +420 224 995 340)

Orco plánuje dosáhnout 50 mil. EUR z pronájmů do roku 2010

Orco včera na presentaci analytiků prohlásilo, že jejich dlouhodobý plán je získat ročně 200 mil. EUR z pronájmů. Orco by rádo do roku 2010 dosahovalo z pronájmů 50 mil. EUR. (Bloomberg)

Myslíme si, že tento plán zní celkem realisticky, jelikož očekáváme, že Orco by mohlo částky 50 mil. EUR dosáhnout již v roce 2009. (Petr Bártek +420 224 995 227)

GRAFY AKCIÍ A INDEXU PX


Akcie	Doporučení	12M cíl. cena	Datum
CME	Akumulovat	97.8 USD	31.1.07
ČEZ	Držet	989 Kč	22.11.06
Telefonica O2 CR	Držet	600 Kč	8.3.07
Komerční banka	Akumulovat	3 800 Kč	27.3.06
Orco	Držet	3 690 Kč	28.3.07
Unipetrol	Koupit	262 Kč	20.11.06
Zentiva	Koupit	1 650 Kč	16.3.07
Philip Morris CR	V revizi	v revizi	---
ECM	Koupit	1914 Kč	20.2.07
Pegas	Akumulovat	806 Kč	1.3.07

Česká spořitelna, a.s., Na Perštýně 1, Praha 1

Akcie prodej: Jan Korb, tel: +420/224 995 490; Michal Tobiáš, tel: +420/224 995 491; Pavel Krabička On-line obchodování s CP: www.brokerjet.cz
 Analýza: Jakub Židoň, tel: +420/224 995 340, email: JZidon@csas.cz, Petr Bártek, tel: +420/224 995 227, Radim Kramule, tel: +420/224 995 213

Důležitá upozornění (tzv. „disclaimer“), včetně případného konfliktu zájmů, dle Vyhlášky o pověť prezentaci investičních doporučení (114/2006 Sb.) jsou k dispozici na webových stránkách tvůrce tohoto dokumentu – odboru Ekonomických a strategických analýz České spořitelny www.csas.cz/analýza. Přímý odkaz na dokument s důležitými upozorněními je: www.csas.cz/analýza/upozorneni. Historie vydaných investičních doporučení je k dispozici v Měsíčních strategiích, které jsou dostupné na výše uvedené webové adrese.

Index	4.4.	3.4.	2.4.	% změna za					Vývoj v roce		Roční	
				1 den	1 týden	1 měsíc	6 měsíců	1 rok	2007	minimum	maximum	
Dow Jones IA	12 530.05	12 510.30	12 382.30	0.2%	1.9%	3.4%	5.7%	11.8%	0.5%	10 706.14	12 786.64	
Nasdaq Composite	2 458.69	2 450.33	2 422.26	0.3%	1.7%	3.8%	7.3%	4.8%	1.8%	2 020.39	2 524.94	
S&P 500	1 439.37	1 437.77	1 424.55	0.1%	1.6%	3.8%	6.6%	10.2%	1.5%	1 223.69	1 459.68	
FTSE Eurotop 300	1 538.84	1 536.56	1 521.03	0.1%	2.6%	5.2%	9.7%	12.0%	3.7%	1 238.73	1 550.36	
DJ Stoxx 50	3 757.22	3 752.38	3 713.02	0.1%	2.2%	4.0%	5.1%	7.1%	1.6%	3 204.35	3 841.19	
DJ Stoxx Technology	306.35	303.67	299.97	0.9%	2.9%	4.5%	5.7%	-5.7%	-0.4%	262.08	333.72	
FTSE 100	6 364.70	6 366.10	6 315.50	-0.0%	1.6%	4.1%	6.7%	6.0%	2.3%	5 506.80	6 444.40	
DAX Xetra	7 073.91	7 045.56	6 937.17	0.4%	3.8%	7.1%	17.0%	17.6%	7.2%	5 292.14	7 073.91	
CAC 40	5 739.01	5 711.91	5 645.56	0.5%	3.4%	5.8%	9.2%	10.2%	3.6%	4 615.44	5 762.54	
BUX (Maďarsko)	23 871.15	23 655.17	23 554.42	0.9%	2.3%	3.4%	8.8%	3.9%	-3.9%	18 461.79	25 415.64	
WIG (Polsko)	57 981.75	57 604.37	56 816.19	0.7%	3.0%	11.7%	31.0%	41.7%	12.7%	36 020.66	57 981.75	
RTS (Rusko)	1 929.94	1 920.80	1 927.73	0.5%	0.2%	7.5%	26.9%	32.6%	0.4%	1 234.82	1 970.77	
ISE Nat. (Turecko)	44 660.68	44 309.25	43 542.20	0.8%	3.7%	10.1%	22.7%	1.3%	14.2%	31 950.56	45 352.51	
CECE (Střed. Evropa)	3 528.32	3 504.07	3 458.59	0.7%	3.9%	10.2%	25.7%	25.1%	5.2%	2 325.20	3 528.32	

Nejziskovější / nejtrátovější akcie – USA, západní Evropa

index	nejzisk. akcie	kurz	% zm.	nejtrát. akcie	kurz	% zm.
Dow Jones	Intel	\$19.38	0.4%	JPMorgan Chase	\$48.56	0.0%
	Amer Intl Group	\$67.32	-0.5%	Home Depot	\$38.11	1.3%
	Exxon Mobil	\$77.11	0.4%	Microsoft	\$28.50	2.3%
	Procter & Gamble	\$63.05	0.2%	Johnson&Johnson	\$61.29	1.1%
	General Motors	\$31.03	-1.4%	Alcoa Inc	\$34.50	-0.3%
Nasdaq 100	Joy Global	\$43.60	-0.8%	Intuit Inc	\$27.34	-0.3%
	Intuitive Surgical	\$125.12	1.5%	Broadcom Corp	\$32.85	-0.2%
	Ross Stores Inc	\$34.45	-0.1%	Sun Microsystems	\$5.86	1.2%
	Patterson UTI	\$22.32	-0.5%	Maxim Integrated	\$29.51	1.2%
	NVIDIA	\$28.58	-0.2%	Flextronics Intl	\$11.11	1.5%
DJ Stoxx 50	Fortis (€)	34.74	0.4%	Tesco (€p)	457.00	1.2%
	AXA (€)	32.44	0.3%	Astra Zeneca (€p)	2749.00	0.7%
	Nokia (€)	17.42	1.3%	GlaxoSmithKline (€p)	1408.00	0.5%
	Barclays (€p)	727.00	-1.0%	Novartis (SFr)	67.40	0.2%
	Allianz (€)	158.00	0.3%	BT Group (€p)	311.50	0.1%
DAX	Allianz	€158.0	0.3%	Metro	€53.0	-0.3%
	Siemens	€81.9	1.1%	Schering	€104.9	-0.0%
	Muenchener Re	€128.0	0.4%	Thyssen Krupp	€37.9	1.4%
	Commerzbank	€33.5	0.6%	MAN	€87.6	-0.1%
	Deutsche Bank	€102.7	0.7%	Adidas-Salomon	€41.3	-0.1%
CAC 40	Dexia	€22.8	0.2%	Publicis Groupe	€35.8	-1.3%
	AXA	€32.4	0.3%	Cap Gemini	€57.9	-1.0%
	Bouygues	€59.5	-0.9%	Pemod-Ricard	€152.4	0.9%
	BNP Paribas	€79.4	0.7%	Casino	€78.9	2.2%
	Thales	€44.3	-0.1%	Vivendi Universal	#N/A	0.0%
FTSE 100	NEXT	£p2286.0	0.1%	Imperial Tobacco	£p2270.0	-0.0%
	Antofagasta	£p513.3	-0.7%	ITV	£p110.9	0.2%
	Partygaming	£p51.5	0.0%	Cadbury	£p660.5	-1.6%
	Schroders	£p1293.0	0.5%	Brit Am Tobacco	£p1589.0	-0.3%
	Barclays	£p727.0	-1.0%	B Sky B	£p561.5	-0.1%

Střední a východní Evropa

	4.4.	3.4.	1 den	1 týden	1 měsíc	rok 2007
Egis (HUF)	21 500	20 785	3.4%	0.9%	-11.0%	-18.0%
Gedeon Richter (HUF)	36 000	35 000	2.9%	2.8%	-3.9%	-17.1%
Pliva (HRK)	820	816	0.5%	1.9%	1.9%	0.0%
Krka (SIT)	865	834	3.7%	4.1%	4.1%	10.8%
Eesti Telekom (Kr.)	8.29	8.27	0.2%	-0.1%	-0.1%	-1.3%
Matav (HUF)	953	953	0.0%	2.7%	2.5%	-9.9%
Telecom Austria (€)	19.57	19.11	2.4%	3.3%	4.3%	-3.6%
TPSA (PLN)	23.2	23.4	-0.9%	1.5%	0.7%	-5.9%
BorsodChem (HUF)	#N/A	#N/A	#N/A	#N/A	#N/A	#N/A
Mol (HUF)	21 600	21 540	0.3%	5.0%	6.4%	0.0%
OMV (€)	46.36	47.00	-1.4%	-2.4%	9.4%	7.8%
PKN Orlen (PLN)	46.1	47.0	-2.0%	-1.8%	7.6%	-3.6%
Bank Austria Credit (€)	137.00	136.50	0.4%	-0.7%	1.0%	14.4%
Bank BPH (PLN)	990.0	1 005.0	-1.5%	2.2%	8.8%	6.9%
BRE (PLN)	470.0	470.0	0.0%	4.1%	14.5%	39.9%
OTP Bank (HUF)	8 530	8 449	1.0%	-0.4%	4.5%	-2.5%
Pekao (PLN)	264.1	262.0	0.8%	3.6%	14.0%	16.4%
Raiffeisen Intl. Bank (€)	105.5	106.9	-1.3%	1.8%	3.2%	-8.7%

Dnešní očekávané události

	Konsensus
12:00 GE: průmyslová produkce	6.7% ↓
14:30 US: nové žádosti v nezaměstnanosti	315K ↑
US: existující žádosti v nezaměstnanosti	2505K ↓

Hlavní indexy + 20denní klouzavý průměr

