

27. BŘEZNA 2007

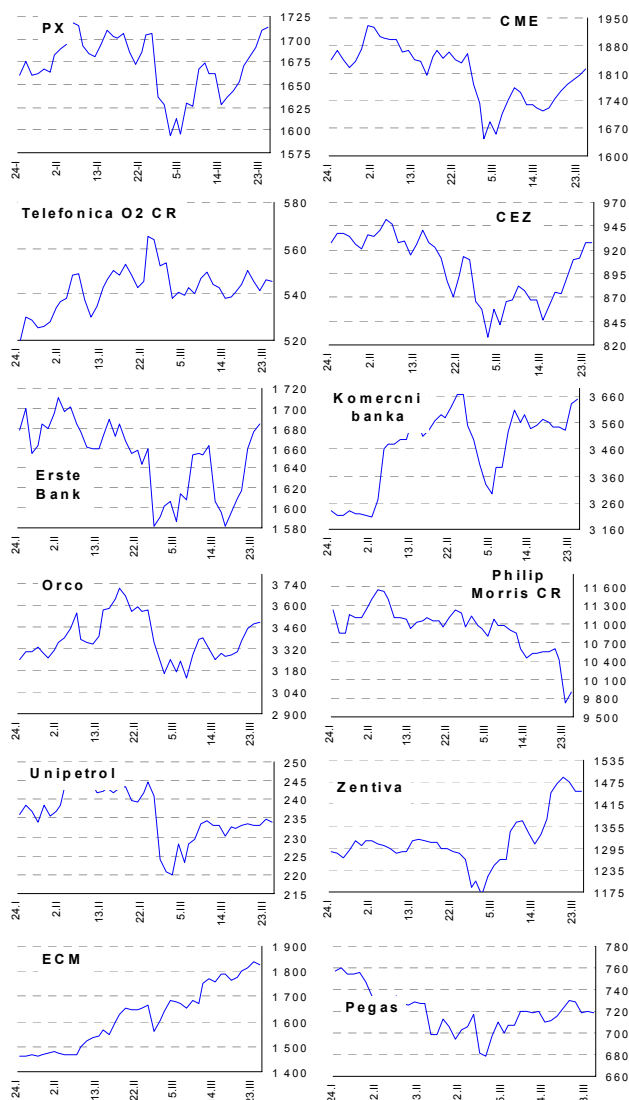
	26.3.				23.3.	22.3.	% změna za					Obrat (mil.Kč)	Roční	
	open	high	low	close	close	close	1 den	1 týden	1 měsíc	1 rok	rok 2007		minimum	maximum
PX	1 710.3	1 722.3	1 710.3	1 712.7	1 708.9	1 691.0	0.2%	3.6%	0.4%	11.3%	7.8%	3 520	1 166.6	1 718.4
CME	1 814	1 839	1 811	1 821	1 803.0	1 794.0	1.0%	4.4%	-2.0%	6.6%	24.6%	132.1	1 158.0	1 930.0
Telefonica O2 CR	545.4	547.0	544.0	545.80	546.2	541.7	-0.1%	0.3%	-3.2%	5.3%	14.7%	141.2	417.2	565.1
ČEZ	929.0	945.0	917.7	926.80	927.6	912.1	-0.1%	6.0%	2.0%	10.4%	-3.5%	1856.1	565.5	1 010.0
ECM	1 839.0	1 843.0	1 824.0	1 828.00	1 838.0	1 816.0	-0.5%	3.5%	9.9%	#N/A	27.7%	36.6	#N/A	#N/A
Erste Bank	1 676	1 686	1 669	1 685	1 676	1 659	0.5%	5.6%	1.5%	24.6%	5.2%	186.6	1 130	1 711
Komerční banka	3 635	3 679	3 550	3 647	3 630	3 532	0.5%	2.3%	-0.5%	12.4%	17.7%	343.8	2 815	3 667
Orco Pr. Group	3 515	3 519	3 472	3 488	3 485	3 449	0.1%	6.2%	-2.4%	41.6%	26.6%	118.1	2 044	3 706
PEGAS	722	723	717	718	720	735	-0.2%	-0.6%	0.1%	#N/A	-4.6%	20.2	#N/A	#N/A
Philip Morris CR	9 705	9 940	9 749	9 908	9 713	10 428	2.0%	-6.1%	-11.4%	-40.0%	-8.6%	46.8	8 873	16 720
Unipetrol	235.0	236.9	234.0	234.00	234.9	233.2	-0.4%	0.3%	-2.8%	-15.7%	-0.1%	55.8	156.8	280.0
Zentiva	1 454	1 468	1 445	1 449	1 452.0	1 474.0	-0.2%	0.2%	14.5%	10.9%	14.3%	582.4	843.0	1 489.0

ZPRÁVY A KOMENTÁŘE
ČEZ: Česká republika obdrží menší počet emisních povolenek

Podle agentury Reuters žádala Česká Republika o 101.9 mil. tun CO2 povolenek ročně pro druhé alokační období (2008-2012), ale Evropská komise je ochotna poskytnout povolenky pouze v množství 86.8 mil. tun ročně, což je o 14 % méně než bylo navrhováno státem a o 10 % méně ve srovnání s 97 mil. tun povolenek v první fázi. (2005 –2007).

Očekávali jsme, že ČEZ obdrží o 8 % méně povolenek pro druhé období (ve srovnání s prvním obdobím), a proto se tato zpráva z našeho pohledu na ocenění jeví jako neutrální, ale cena za akcii by mohla reagovat negativně, jelikož trh očekával menší zkrácení povolenek.

Také bychom rádi upozornili na to, že přestože alokace pro ČR byla již oznámena, konkrétní distribuce CO2 povolenek záleží na vládě. Kabinet by mohl povolenky přerozdělit, aby tak lépe odrazil potřeby sektoru a tak se domníváme, že energetický sektor by mohl patřit mezi více preferovaná průmyslová odvětví. Nadále držíme náš odhad na 8% snížení pro ČEZ (z 36.9 mil. tun na 34.2 mil. tun pro druhé období) a z našeho pohledu očekáváme, že se ČEZ stane čistým kupujícím povolenek CO2 od roku 2008. Navíc český ministr průmyslu prohlásil, že ČR nebude akceptovat navrhované množství CO2 povolenek a na EK pravděpodobně podá žalobu. (Jakub Židoň +420 224 995 340)

GRAFY AKCIÍ A INDEXU PX


Akcie	Doporučení	12M cíl. cena	Datum
CME	Akumulovat	97.8 USD	31.1.07
ČEZ	Držet	989 Kč	22.11.06
Telefónica O2 CR	Držet	600 Kč	8.3.07
Komerční banka	Akumulovat	3 800 Kč	27.3.06
Orco	V revizi	---	---
Unipetrol	Koupit	262 Kč	20.11.06
Zentiva	Koupit	1 650 Kč	16.3.07
Philip Morris CR	V revizi	---	---
ECM	Koupit	1914 Kč	20.2.07
Pegas	Akumulovat	806 Kč	1.3.07

Česká spořitelna, a.s., Na Perštýně 1, Praha 1

Akcie prodej: Jan Korb, tel: +420/224 995 490; Michal Tobáš, tel: +420/224 995 491; Pavel Krabička On-line obchodování s CP: www.brokerjet.cz
 Analýza: Jakub Židoň, tel: +420/224 995 340, email: JZidon@csas.cz, Petr Bártek, tel: +420/224 995 227, Radim Kramule, tel: +420/224 995 213

Důležitá upozornění (tzv. „disclaimer“), včetně případného konfliktu zájmů, dle Vyhlášky o pověsti prezentaci investičních doporučení (114/2006 Sb.) jsou k dispozici na webových stránkách tvůrce tohoto dokumentu – odboru Ekonomických a strategických analýz České spořitelny www.csas.cz/analýza. Přímý odkaz na dokument s důležitými upozorněními je: www.csas.cz/analýza_upozorneni. Historie vydaných investičních doporučení je k dispozici v Měsíčních strategích, které jsou dostupné na výše uvedené webové adrese.

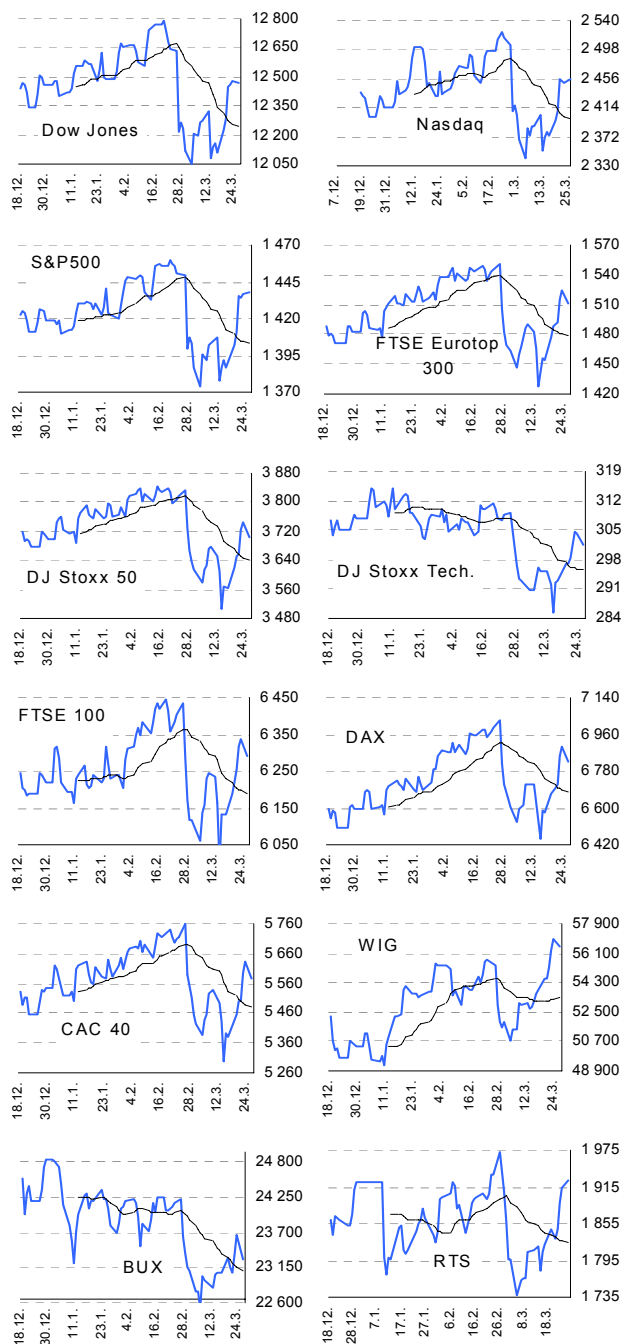
27. BŘEZNA 2007

Index	26.3.	23.3.	22.3.	% změna za					Vývoj v roce 2007	Roční	
				1 den	1 týden	1 měsíc	6 měsíců	1 rok		minimum	maximum
Dow Jones IA	12 469.07	12 481.01	12 461.14	-0.1%	2.0%	-1.3%	6.9%	10.5%	0.0%	10 706.14	12 786.64
Nasdaq Composite	2 455.63	2 448.93	2 451.74	0.3%	2.6%	-2.0%	8.6%	6.2%	1.7%	2 020.39	2 524.94
S&P 500	1 437.50	1 436.11	1 434.54	0.1%	2.5%	-0.8%	7.6%	10.3%	1.4%	1 223.69	1 459.68
FTSE Eurotop 300	1 510.21	1 523.75	1 515.55	-0.9%	2.3%	-2.6%	8.7%	9.2%	1.8%	1 238.73	1 550.36
DJ Stoxx 50	3 701.81	3 743.59	3 726.62	-1.1%	2.2%	-3.4%	4.5%	4.3%	0.1%	3 204.35	3 841.19
DJ Stoxx Technology	301.59	304.19	304.61	-0.9%	1.6%	-2.4%	4.1%	-7.4%	-2.0%	262.08	333.72
FTSE 100	6 291.90	6 339.40	6 318.00	-0.7%	1.7%	-2.2%	7.1%	4.2%	1.1%	5 506.80	6 444.40
DAX Xetra	6 828.82	6 899.06	6 856.96	-1.0%	2.4%	-2.8%	14.6%	14.3%	3.5%	5 292.14	7 027.59
CAC 40	5 576.30	5 634.75	5 598.37	-1.0%	2.1%	-3.2%	6.8%	6.9%	0.6%	4 615.44	5 762.54
BUX (Maďarsko)	23 267.68	23 651.39	23 341.85	-1.6%	-0.1%	-3.9%	5.9%	2.9%	-6.3%	18 461.79	25 415.64
WIG (Polsko)	56 464.39	56 936.49	56 315.40	-0.8%	3.4%	2.0%	27.2%	42.4%	9.7%	36 020.66	56 936.49
RTS (Rusko)	1 924.79	1 914.47	1 889.62	0.5%	4.2%	-2.3%	29.7%	35.5%	0.2%	1 234.82	1 970.77
ISE Nat. (Turecko)	43 263.64	43 408.71	43 239.83	-0.3%	3.2%	-1.1%	18.8%	-0.0%	10.6%	31 950.56	45 352.51
CECE (Střed. Evropa)	3 436.28	3 474.10	3 454.48	-1.1%	1.8%	1.1%	24.0%	25.5%	2.4%	2 325.20	3 474.10

Nejziskovější / nejztrátovější akcie – USA, západní Evropa

index	nejzisk. akcie	kurz	% zm.	nejztrát. akcie	kurz	% zm.
Dow Jones	Intel	\$19.29	0.1%	JPMorgan Chase	\$48.70	0.4%
	Amer Intl Group	\$67.95	-0.2%	Home Depot	\$37.91	-0.8%
	Exxon Mobil	\$75.47	0.7%	Microsoft	\$28.22	0.7%
	Procter & Gamble	\$63.90	0.2%	Johnson&Johnson	\$60.25	-0.4%
	General Motors	\$32.25	0.8%	Alcoa Inc	\$34.17	-0.1%
Nasdaq 100	Joy Global	\$43.36	0.4%	Intuit Inc	\$27.37	-0.1%
	Intuitive Surgical	\$123.38	1.4%	Broadcom Corp	\$32.68	1.1%
	Ross Stores Inc	\$34.63	0.4%	Sun Microsystems	\$6.22	0.5%
	Patterson UTI	\$23.66	2.2%	Maxim Integrated	\$31.27	-0.5%
	NVIDIA	\$30.35	0.2%	Flextronics Intl	\$11.20	0.3%
DJ Stoxx 50	Fortis (€)	33.31	-2.3%	Tesco (€p)	438.50	-0.2%
	AXA (€)	31.62	-1.9%	AstraZeneca (€p)	2762.00	-1.3%
	Nokia (€)	17.07	-1.7%	GlaxoSmithKline (€p)	1390.00	-0.1%
	Barclays (€p)	741.50	-2.2%	Novartis (SFR)	69.15	-0.6%
	Allianz (€)	153.59	-1.7%	BT Group (€p)	303.50	-1.2%
DAX	Allianz	€153.6	-1.7%	Metro	€52.5	-2.8%
	Siemens	€81.4	-0.9%	Schering	€104.6	-0.1%
	Muenchner Re	€120.8	-0.0%	Thyssen Krupp	€36.6	0.5%
	Commerzbank	€32.3	-3.2%	MAN	€86.6	-1.4%
	Deutsche Bank	€98.9	-1.6%	Adidas-Salomon	€39.1	-1.8%
CAC 40	Dexia	€22.5	-0.6%	Publicis Groupe	€36.4	-0.4%
	AXA	€31.6	-1.9%	Cap Gemini	€55.9	1.2%
	Bouygues	€55.6	-1.4%	Pemod-Ricard	€150.2	-0.7%
	BNP Paribas	€78.0	-1.8%	Casino	€75.7	-1.2%
	Thales	€42.9	1.1%	Vivendi Universal	#N/A	0.0%
FTSE 100	NEXT	£p2228.0	0.1%	Imperial Tobacco	£p2231.0	0.7%
	Antofagasta	£p508.5	-2.4%	ITV	£p107.5	-1.4%
	Partygaming	£p50.5	-6.0%	Cadbury	£p647.5	-0.9%
	Schroders	£p1263.0	-0.6%	Brit Am Tobacco	£p1572.0	-0.6%
	Barclays	£p741.5	-2.2%	B Sky B	£p565.0	0.6%

Hlavní indexy + 20denní klouzákový průměr



Střední a východní Evropa

	26.3.	23.3.	1 den	1 týden	1 měsíc	rok 2007
Egis (HUF)	21 160	21 995	-3.8%	-9.4%	-12.5%	-19.3%
Gedeon Richter (HUF)	35 850	36 500	-1.8%	-1.2%	-8.2%	-17.5%
Pliva (HRK)	810	800	1.3%	0.6%	0.7%	-1.2%
Krka (SIT)	825	807	2.3%	2.0%	-4.2%	5.7%
Eesti Telekom (Kr.)	8.30	8.30	0.0%	0.6%	-6.7%	-1.2%
MataV (HUF)	929	955	-2.7%	-3.7%	-5.7%	-12.2%
Telecom Austria (€)	18.85	18.85	0.0%	-2.1%	-6.1%	-7.1%
TPSA (PLN)	23.3	24.7	-5.5%	-2.7%	-4.9%	-5.3%
BorsodChem (HUF)	2 880	2 860	0.7%	1.8%	-1.6%	-3.5%
Mol (HUF)	20 350	20 500	-0.7%	-0.2%	-5.1%	-5.8%
OMV (€)	#N/A	#N/A	#N/A	#N/A	#N/A	#N/A
PKN Orlen (PLN)	45.6	45.5	0.3%	2.0%	-2.4%	-4.5%
Bank Austria Credit (€)	137.28	140.90	-2.6%	0.6%	0.8%	14.6%
Bank BPH (PLN)	975.0	980.0	-0.5%	3.8%	0.5%	5.2%
BRE (PLN)	471.0	471.0	0.0%	8.3%	8.0%	40.2%
OTP Bank (HUF)	8 480	8 634	-1.8%	2.2%	-0.1%	-3.1%
Pekao (PLN)	256.0	257.0	-0.4%	5.2%	4.5%	12.8%
Raiffeisen Intl. Bank (€)	110.0	110.1	-0.1%	2.8%	-2.1%	-4.8%

Dnešní očekávané události

	Konsensus
10:00 GE: IFO (současnost/budoucnost)	111/102,3 ↓
16:00 US: Spotřebitelská důvěra	109 ↓