

12. ÚNORA 2007

	9.2.				8.2. close	7.2. close	% změna za					Obrat (mil.Kč)	Roční	
	open	high	low	close			1 den	1 týden	1 měsíc	1 rok	rok 2007		minimum	maximum
	PX	1 684,9	1 700,8	1 683,6			1 684,7	1 692,1	1 714,9	-0,4%	-0,2%		6,0%	10,5%
CME	1 869	1 896	1 857	1 865	1 893,0	1 896,0	-1,5%	-3,2%	22,0%	29,2%	27,6%	99,7	1 158,0	1 930,0
Telefonica O2 CR	538,5	544,4	528,0	530,40	537,2	549,2	-1,3%	-1,2%	10,9%	2,3%	11,4%	471,2	417,2	549,2
ČEZ	931,1	941,0	927,1	928,80	927,3	947,8	0,2%	-0,5%	3,2%	16,0%	-3,3%	973,5	565,5	1 010,0
ECM	1 501,0	1 527,0	1 483,0	1 524,00	1 497,0	1 469,0	1,8%	3,6%	3,8%	#N/A	6,4%	147,3	#N/A	#N/A
Erste Bank	1 672	1 678	1 658	1 661	1 677	1 685	-1,0%	-2,9%	2,4%	20,2%	3,7%	225,7	1 130	1 711
Komerční banka	3 485	3 526	3 468	3 497	3 478	3 478	0,5%	9,0%	7,9%	2,9%	12,8%	571,3	2 815	3 642
Orco Pr. Group	3 388	3 412	3 327	3 358	3 381	3 546	-0,7%	-0,2%	14,8%	48,5%	21,9%	425,8	2 044	3 546
PEGAS	725	728	721	726	727	740	-0,1%	-0,2%	-4,7%	#N/A	-3,6%	37,3	#N/A	#N/A
Philip Morris CR	11 026	11 180	11 026	11 111	11 100	11 411	0,1%	-2,6%	-7,2%	-38,8%	2,5%	53,7	8 873	18 583
Unipetrol	244,5	245,5	234,5	244,50	243,9	248,0	0,2%	2,6%	4,9%	-16,6%	4,4%	73,5	156,8	295,1
Zentiva	1 284	1 294	1 281	1 286	1 282,0	1 294,0	0,3%	-2,2%	1,5%	9,4%	1,4%	116,7	843,0	1 328,0

ZPRÁVY A KOMENTÁŘE
ČEZ: Ekologická daň by měla mít neutrální dopad

Reforma ekologické daně, kterou ČR musí v první fázi zavést od ledna 2008, přinese přibližně 10% růst cen uhlí, prohlásil Ministr životního prostředí Bursík. V souvislosti s reformou vzrostou ceny plynu o nějakých 0.35 Kč za kubický metr a ceny elektřiny o přibližně 3 haléře za KWh. (ČTK)

Koalice se již dohodla zavést novou spotřební daň (ekologickou daň) na elektřinu, uhlí a zemní plyn od roku 2008 a dále. Návrh ekologické daně je v souladu s pravidly EU a je proto široce očekávána. Daň by zvýšila ceny elektřiny zhruba o 1%, ale všechny výnosy by měly téct přímo do státní kasy a byly by proto pro ČEZ neutrální. (Jakub Židoň +420 224 995 340)

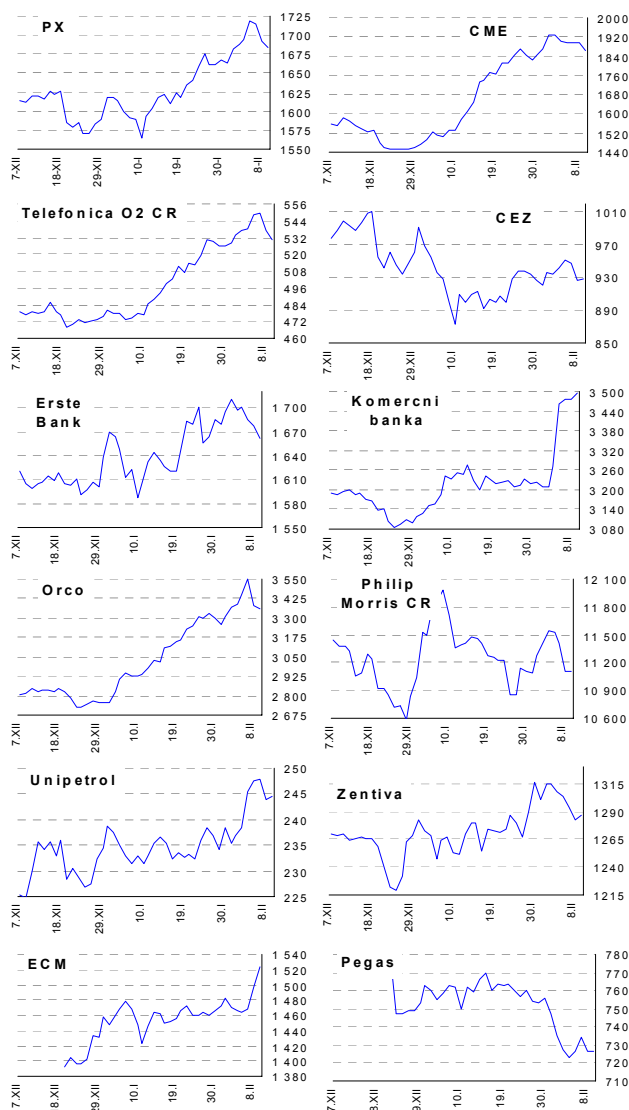
ČEZ: Spotřeba elektřiny vzrostla v roce 2006 o 2.9%

Spotřeba elektřiny v ČR vzrostla v roce 2006 oproti minulému roku o 2.9% na 59.35 terawatt hodin. Spotřeba vzrostla u všech kategorií spotřebitelů, informovalo ČTK. Čistá výroba elektřiny se meziročně v ČR zvýšila o 2.1% na 77.8 terawatt hodin. (Bloomberg).

Toto zvýšení je v souladu s naším očekáváním, jelikož náš odhad na minulý rok byl růst spotřeby o 3%. (Jakub Židoň +420 224 995 340)

Orco upsalo další akcie

Orco v tiskové zprávě informovalo, že se rozhodlo upsat dalších 26 559 akcií v návaznosti na výměnu jejich konvertibilních dluhopisů. Dluhopisy budou směněny v poměru 1 : 1. Výměna bude realizována k balanci 20. března 2007 a držitelé dluhopisů, kteří své dluhopisy nechtějí směnit za akcie, budou předčasně vyplaceni s prémie. (Orco)

GRAFY AKCIÍ A INDEXU PX


Akcie	Doporučení	12M cíl. cena	Datum
CME	Akumulovat	97.8 USD	31.1.07
ČEZ	Držet	989 Kč	22.11.
Telefónica O2 CR	Koupit	550 Kč	25.9.
Komerční banka	Akumulovat	3 800 Kč	27.3.
Orco	Akumulovat	3 122 Kč	21.4.
Unipetrol	Koupit	262 Kč	20.11.
Zentiva	Akumulovat	1 460 Kč	7.11.
Philip Morris CR	V revizi	v revizi	---
ECM	V revizi	v revizi	---
Pegas	V revizi	v revizi	---

Česká spořitelna, a.s., Na Perštýně 1, Praha 1

Akcie prodej: Michal Března, tel: +420/224 995 523; Jiří Šmehlík, tel: +420/224 995 510; Michal Řízek, tel: +420/224 995 537 On-line obchodování s CP: www.brokerjet.cz
 Analýza: Jakub Židoň, tel: +420/224 995 340, email: JZidon@csas.cz, Petr Bártek, tel: +420/224 995 227, Radim Kramule, tel: +420/224 995 213

Důležitá upozornění (tzv. „disclaimer“), včetně případného konfliktu zájmů, dle Vyhlášky o pověře prezentaci investičních doporučení (114/2006 Sb.) jsou k dispozici na webových stránkách tvůrce tohoto dokumentu – odboru Ekonomických a strategických analýz České spořitelny www.csas.cz/analýza. Přímý odkaz na dokument s důležitými upozorněními je: www.csas.cz/analýza_upozorneni. Historie vydaných investičních doporučení je k dispozici v Měsíčních strategiích, které jsou dostupné na výše uvedené webové adrese.

12. ÚNORA 2007

Index	9.2.	8.2.	7.2.	% změna za					Vývoj v roce			
				1 den	1 týden	1 měsíc	6 měsíců	1 rok	2006	Roční		
										2006	minimum	maximum
Dow Jones IA	12 580,83	12 637,63	12 666,87	-0,4%	-0,6%	1,3%	13,6%	15,6%	17,4%	10 706,14	12 673,68	
Nasdaq Composite	2 459,82	2 488,67	2 490,50	-1,2%	-0,6%	0,7%	19,4%	9,0%	11,5%	2 020,39	2 502,82	
S&P 500	1 438,06	1 448,31	1 450,02	-0,7%	-0,7%	1,8%	13,6%	13,8%	15,2%	1 223,69	1 450,02	
FTSE Eurotop 300	1 542,03	1 534,21	1 547,03	0,5%	0,3%	3,7%	15,0%	15,9%	20,9%	1 238,73	1 547,03	
DJ Stoxx 50	3 821,46	3 804,52	3 839,29	0,4%	0,1%	2,8%	10,6%	10,7%	14,1%	3 204,35	3 839,29	
DJ Stoxx Technology	306,88	306,83	307,88	0,0%	0,7%	-1,3%	14,0%	0,8%	3,2%	262,08	333,72	
FTSE 100	6 382,80	6 346,40	6 369,50	0,6%	1,1%	3,0%	8,9%	9,9%	13,6%	5 506,80	6 382,80	
DAX Xetra	6 911,11	6 876,73	6 915,56	0,5%	0,4%	4,5%	21,2%	20,3%	27,8%	5 292,14	6 915,56	
CAC 40	5 692,45	5 665,10	5 703,00	0,5%	0,3%	2,9%	13,3%	14,9%	20,7%	4 615,44	5 703,00	
BUX (Maďarsko)	23 847,06	23 491,32	23 944,58	1,5%	-1,4%	1,2%	8,7%	5,4%	14,7%	18 461,79	25 415,64	
WIG (Polsko)	53 826,85	53 519,00	55 099,87	0,6%	-2,7%	8,2%	20,9%	40,4%	51,2%	36 020,66	55 431,48	
RTS (Rusko)	1 885,93	1 879,37	1 917,82	0,3%	-0,6%	4,9%	14,8%	38,0%	67,5%	1 234,82	1 923,27	
ISE Nat. (Turecko)	42 185,46	41 645,21	42 099,02	1,3%	-2,2%	13,8%	12,3%	-4,4%	6,1%	31 950,56	47 728,50	
CECE (Střed. Evropa)	3 333,04	3 334,92	3 415,98	-0,1%	-1,6%	4,3%	12,9%	18,9%	26,0%	2 325,20	3 432,92	

Nejziskovější / nejtrátovější akcie – USA, západní Evropa

index	nejzisk. akcie	kurz	% zm.	nejtrát. akcie	kurz	% zm.
Dow Jones	General Motors	\$36,01	6,5%	Walt Disney Co	\$34,36	-2,6%
	Boeing	\$90,00	0,5%	Citigroup	\$53,40	-1,9%
	McDonald's	\$44,56	0,5%	American Express	\$57,53	-1,6%
	Altria Group	\$85,39	0,2%	Intel	\$21,03	-1,5%
	3M	\$74,54	-0,1%	AT&T	\$36,90	-1,3%
Nasdaq 100	NTL	\$0,00	0,0%	Wynn Resorts LTD	\$104,19	-6,4%
	Broadcom Corp	\$34,22	1,6%	NVIDIA	\$32,62	-5,1%
	Ex press Scrips	\$73,31	1,2%	Juniper Networks	\$19,21	-4,3%
	Medimmune Inc	\$31,74	1,1%	NII Holdings	\$71,92	-4,2%
	Whole Foods Mrkt	\$45,61	0,5%	Lam Research	\$44,01	-3,8%
DJ Stoxx 50	DaimlerChrysler (€)	49,55	3,2%	Roche Holding (SFr)	226,20	-1,5%
	Nestle (SFr)	468,00	3,1%	Vodafone (€p)	149,25	-0,8%
	GlaxoSmithKline (€)	1450,00	2,0%	Ericsson (SEK)	25,70	-0,8%
	ABN AMRO (€)	25,45	2,0%	E.ON (€)	110,05	-0,5%
	Generali (€)	33,81	1,9%	Royal Bk of Sc.(€p)	2064,00	-0,5%
DAX	DaimlerChrysler	€49,6	3,2%	Infineon Tech.	€12,0	-1,3%
	BMW	€45,6	2,1%	Deutsche Borse	€160,9	-0,9%
	Volkswagen	€85,5	1,6%	Adidas-Salomon	€37,9	-0,9%
	MAN	€88,1	1,0%	HVB	€38,2	-0,8%
	BASF	€77,0	1,0%	Commerzbank	€32,0	-0,6%
CAC 40	Thomson	€15,2	2,9%	EADS	€24,9	-1,6%
	Bouygues	€53,5	1,7%	Accor	€68,2	-1,0%
	Peugeot	€50,9	1,5%	Sanofi-Synthelab	€67,5	-0,4%
	SocGen	€140,6	1,4%	Lagardere Gr.	€60,4	-0,3%
	L'Oreal	€81,0	1,4%	Air Liquide	€178,4	-0,3%
FTSE 100	Man Group PLC	£p591,5	3,6%	Intercont Hotels	£p1285,0	-1,2%
	Partygaming	£p31,5	3,3%	Persimmon	£p1406,0	-1,0%
	Rolls-Royce Gp	£p502,3	3,0%	Smith & Nephew	£p607,0	-1,0%
	Amvescap PLC	£p635,5	3,0%	Sainsbury	£p511,0	-0,9%
	Capita Group	£p656,0	2,2%	Vodafone Group	£p149,3	-0,8%

Střední a východní Evropa

	9.2.	8.2.	1 den	1 týden	1 měsíc	rok 2006
Egis (HUF)	23 500	23 750	-1,1%	-4,1%	-9,3%	4,7%
Gedeon Richter (HUF)	39 000	38 960	0,1%	0,9%	-6,0%	1,8%
Pliva (HRK)	786	786	0,0%	-1,4%	-4,1%	89,4%
Krka (SIT)	914	917	-0,2%	-0,7%	8,6%	-99,1%
Eesti Telekom (Kr.)	9,17	9,16	0,1%	0,0%	9,0%	20,7%
Matav (HUF)	1 030	1 007	2,3%	3,8%	4,0%	7,9%
Telecom Austria (€)	20,77	21,10	-1,6%	-1,1%	-2,7%	9,3%
TPSA (PLN)	24,7	24,7	-0,2%	-6,9%	3,6%	5,3%
BorsodChem (HUF)	3 000	3 000	0,0%	3,1%	0,5%	30,4%
Mol (HUF)	20 300	20 000	1,5%	-1,2%	1,8%	1,8%
OMV (€)	42,75	42,00	1,8%	2,0%	6,9%	-13,6%
PKN Orlen (PLN)	47,5	46,7	1,7%	0,6%	0,4%	-24,2%
Bank Austria Credit.(€)	131,50	131,70	-0,2%	0,5%	5,5%	39,9%
Bank BPH (PLN)	1 010,0	1 025,0	-1,5%	-6,5%	8,6%	34,6%
BRE (PLN)	390,5	390,0	0,1%	-6,6%	20,6%	131,1%
OTP Bank (HUF)	8 410	8 230	2,2%	-4,5%	3,0%	20,7%
Pekao (PLN)	252,1	252,0	0,0%	-3,0%	12,5%	44,5%
Raiffeisen Intl. Bank (€)	117,0	117,9	-0,8%	0,0%	4,9%	110,6%

Dnešní očekávané události

14:00 POL: Bilance běžného účtu

Konsensus

↓ (534) mil. €

Hlavní indexy + 20denní klouzavý průměr
