

	5.2.				2.2.	1.2.	% změna za					Obrat (mil.Kč)	Roční	
	open	high	low	close	close	close	1 den	1 týden	1 měsíc	1 rok	rok 2007		minimum	maximum
	PX	1 685,5	1 695,4	1 685,5	1 694,4	1 688,7	1 682,7	0,3%	2,0%	5,9%	11,5%		6,6%	2 896
CME	1 917	1 953	1 887	1 904	1 926,0	1 930,0	-1,1%	4,4%	25,8%	34,4%	30,2%	127,3	1 158,0	1 930,0
Telefonica O2 CR	537,0	539,0	527,6	538,50	537,0	534,2	0,3%	2,5%	13,7%	3,2%	13,1%	246,5	417,2	542,5
ČEZ	934,0	943,6	933,6	940,80	933,6	935,6	0,8%	0,8%	0,4%	14,8%	-2,0%	548,2	565,5	1 010,0
ECM	1 470,0	1 468,0	1 463,0	1 466,00	1 471,0	1 482,0	-0,3%	0,4%	-0,2%	#N/A	2,4%	6,4	#N/A	#N/A
Erste Bank	1 711	1 710	1 689	1 697	1 711	1 695	-0,8%	2,0%	3,0%	27,7%	6,0%	188,1	1 130	1 711
Komerční banka	3 234	3 286	3 205	3 272	3 208	3 210	2,0%	1,3%	3,6%	-3,4%	5,6%	965,5	2 815	3 642
Orco Pr. Group	3 365	3 400	3 364	3 388	3 364	3 313	0,7%	1,7%	16,6%	53,0%	23,0%	128,7	2 044	3 388
PEGAS	733	733	705	723	727	750	-0,6%	-4,1%	-4,6%	#N/A	-4,0%	159,6	#N/A	#N/A
Philip Morris CR	11 438	11 550	11 497	11 538	11 411	11 270	1,1%	3,6%	-2,4%	-37,1%	6,4%	30,1	8 873	18 583
Unipetrol	239,1	245,7	239,0	245,30	238,3	236,8	2,9%	4,8%	5,3%	-16,3%	4,7%	263,3	156,8	295,1
Zentiva	1 318	1 322	1 307	1 308	1 315,0	1 315,0	-0,5%	1,5%	4,9%	12,0%	3,2%	232,2	843,0	1 328,0

ZPRÁVY A KOMENTÁŘE

ČEZ: Slovensko možná postaví nové atomové bloky

Podle slov úředníků Ministerstva průmyslu zvažuje Slovensko výstavbu nové atomové elektrárny (financované z části státem a z části z privátních zdrojů), aby uspokojili rostoucí poptávku po elektřině. Vláda chce připravit do konce června studii budoucího elektrárenského průmyslu. Navíc italský Enel se má do konce dubna rozhodnout, zda postaví třetí a čtvrtý blok jaderné elektrárny Mochovce. (Reuters)

Připomínáme, že uzavření další atomové elektrárny Jaslovské Bohunice a hnědoudelné továrny Novaky změni Slovensko v dovozce elektřiny; z toho důvodu bude pro Slovensko nezbytné rozšířit kapacitu svých energetických zdrojů. Vidíme dva možné dopady na ČEZ, pokud bude Slovensko souhlasit s výstavbou nové jaderné elektrárny: 1) na jedné straně bude situace pro ČEZ pozitivní, protože pro českou vládu (a pro ČEZ) bude snazší prosadit návrh o rozšíření jaderné elektrárny Temelín, 2) na druhé straně si ale myslíme, že další zdroj elektřiny v tomto regionu by mohl dostat cenu elektřiny pod tlak, což by byla pro ČEZ negativní zpráva. (Jakub Židoň +420 224 995 340)

Telefonica O2 ČR: Penetrace uživatelů mobilních telefonů by mohla v roce 2008 dosáhnout na Slovensku 120ti %.

Počet uživatelů mobilních telefonů na Slovensku se v roce 2006 pohyboval téměř na stejném čísle jako počet obyvatel (5.21 mil. uživatelů mobilních telefonů na 5.4 mil. obyvatel), jak prohlásily Orange a T-mobile, dva současní mobilní operátoři. Generální ředitel Orange Lancaric řekl, že penetrace uživatelů mobilů by mohl na Slovensku v roce 2008 dosáhnout 120ti %, což představuje asi 1 mil. uživatelů MT, o které se bude soutěžit. Připomínáme, že Telefonica O2 již údajně zaregistrovala kolem 600ti tis. potenciálních klientů a minulý týden zahájila na Slovensku svou činnost. (ČTK)

Reality: vláda schválila definici sociálního bydlení

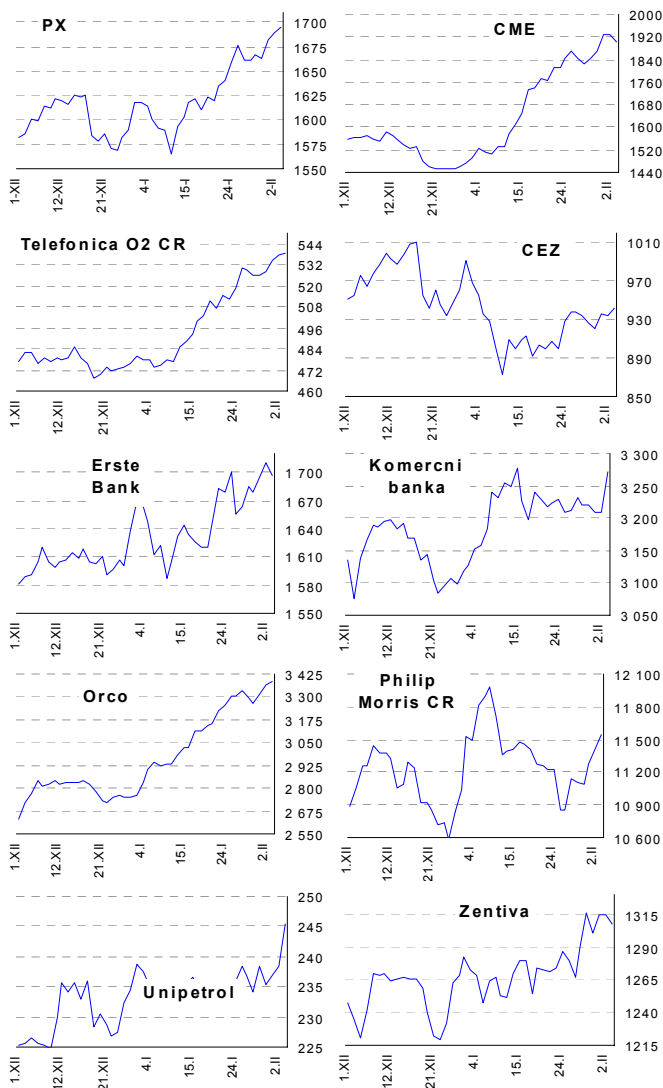
Jak bylo očekáváno, česká vláda včera rozhodla zahrnout byty s plochou větší jak 120m2 a domy s rozlohou maximálně 350m2 do kategorie sociálního bydlení. Připomínáme, že nižší DPH na bydlení má skončit tento rok a má být zahrnuto v normální 19% DPH a pouze byty a domy, které spadají do této definice „sociálního bydlení“ zůstanou na 5ti% DPH. (ČTK)

Jak jsme již zmiňovali, předpokládáme, že současná vysoká poptávka po novém bydlení by měla ochladnout. Jestliže rezidenční bydlení tvoří pouze 13 % současných hlavních projektů ECM a navíc se zaměřují na segment vyšší kategorie, který není tak citlivý na cenu, neočekáváme žádný dopad na cenu akcie díky změnám DPH. (Petr Bártek +420 224 995 227)

Unipetrol: Minoritní akcionáři jsou nespokojeni s prodejní cenou Kaučuku

Sdružení minoritních akcionářů Unipetrolu, nazvané „ Konec s rozprodáváním Unipetrolu“, je nespokojené s cenou, za kterou Unipetrol prodal Kaučuk společnosti Dwory (připomínáme: 5.5 mld Kč/195 mil. USD). Podle sdružení by fairová cena za Kaučuk měla být kolem 8-9ti mld Kč. Na druhé straně odhady KB nebo společnosti Deloitte ocenily Kaučuk na maximální cenu 5.4 mld Kč. (Bloomberg).

GRAFY AKCIÍ A INDEXU PX



DOPORUČENÍ, CÍLOVÁ CENA A DATUM ZMĚNY

Akcie	Doporučení	12M cíl. cena	Datum
CME	Akumulovat	97.8 USD	31.1.07
ČEZ	Držet	989 Kč	22.11.
Český Telecom	Koupit	550 Kč	25.9.
Komerční banka	Akumulovat	3 800 Kč	27.3.
Orco	V revizi	v revizi	--
Unipetrol	Koupit	262 Kč	20.11.
Zentiva	Akumulovat	1 460 Kč	7.11.

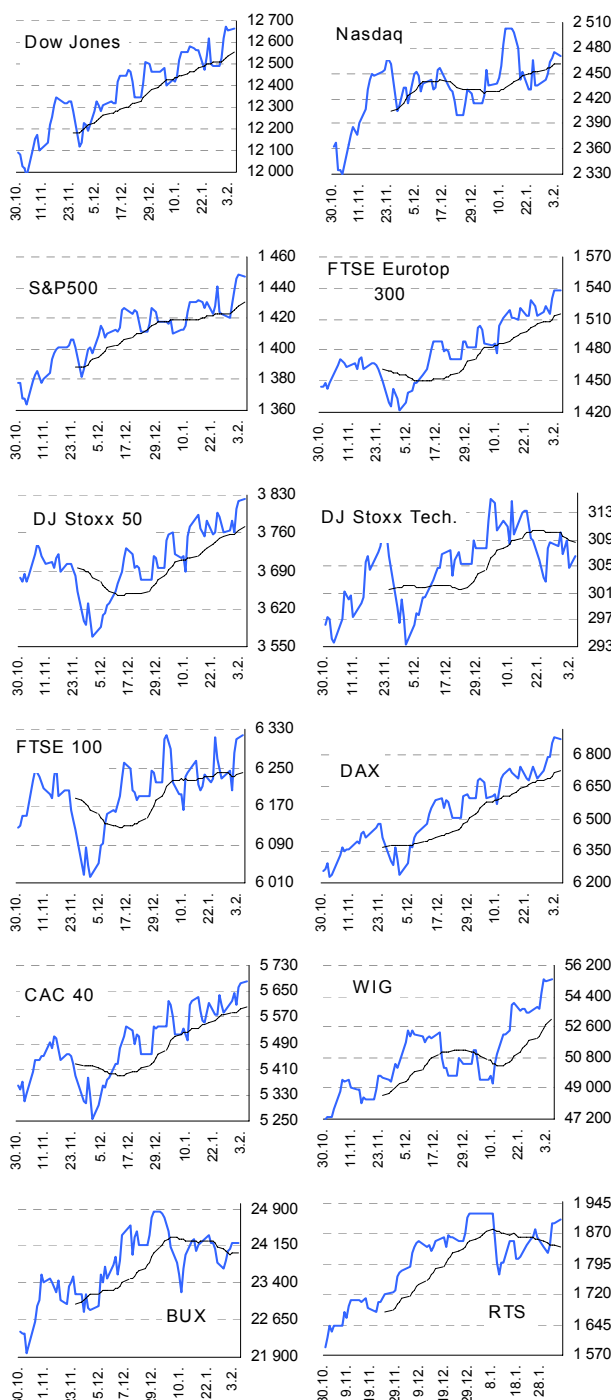
6. ÚNORA 2007

Index	5.2.	2.2.	1.2.	% změna za					Vývoj v roce		Roční	
				1 den	1 týden	1 měsíc	6 měsíců	1 rok	2006	minimum	maximum	
Dow Jones IA	12 661,74	12 653,49	12 673,68	0,1%	1,4%	2,1%	12,6%	17,3%	18,1%	10 706,14	12 673,68	
Nasdaq Composite	2 470,60	2 475,88	2 468,38	-0,2%	1,2%	1,5%	18,5%	9,2%	12,0%	2 020,39	2 502,82	
S&P 500	1 446,99	1 448,39	1 445,94	-0,1%	1,9%	2,6%	13,1%	14,5%	15,9%	1 223,69	1 448,39	
FTSE Eurotop 300	1 538,32	1 537,65	1 530,13	0,0%	1,4%	3,5%	14,3%	16,5%	20,6%	1 238,73	1 538,32	
DJ Stoxx 50	3 824,07	3 819,34	3 805,38	0,1%	1,6%	2,7%	10,4%	11,4%	14,2%	3 204,35	3 824,07	
DJ Stoxx Technology	306,55	304,66	308,84	0,6%	-0,5%	-1,2%	13,3%	1,2%	3,1%	262,08	333,72	
FTSE 100	6 317,90	6 310,90	6 282,20	0,1%	1,3%	1,6%	7,3%	9,7%	12,4%	5 506,80	6 319,00	
DAX Xetra	6 874,06	6 885,76	6 851,28	-0,2%	2,2%	4,3%	20,1%	21,5%	27,1%	5 292,14	6 885,76	
CAC 40	5 681,11	5 677,30	5 662,25	0,1%	1,1%	3,0%	12,7%	15,1%	20,5%	4 615,44	5 681,11	
BUX (Maďarsko)	24 218,29	24 190,45	24 083,48	0,1%	2,3%	0,4%	9,0%	9,0%	16,5%	18 461,79	25 415,64	
WIG (Polsko)	55 358,58	55 314,03	55 431,48	0,1%	2,9%	11,7%	25,8%	48,7%	55,5%	36 020,66	55 431,48	
RTS (Rusko)	1 905,44	1 896,62	1 894,25	0,5%	3,7%	-0,9%	17,0%	45,7%	69,3%	1 234,82	1 921,92	
ISE Nat. (Turecko)	42 700,51	43 112,53	42 301,96	-1,0%	3,1%	11,1%	18,1%	-3,5%	7,3%	31 950,56	47 728,50	
CECE (Střed. Evropa)	3 403,20	3 386,39	3 413,91	0,5%	3,8%	5,9%	16,0%	23,8%	28,7%	2 325,20	3 432,92	

Nejziskovější / nejtrátovější akcie – USA, západní Evropa

index	nejzisk. akcie	kurz	% zm.	nejtrát. akcie	kurz	% zm.
Dow Jones	Hewlett-Packard	\$42,81	1,8%	Microsoft	\$29,61	-1,9%
	IBM	\$100,38	1,2%	Caterpillar	\$64,49	-1,2%
	Wal-Mart	\$48,52	0,9%	AT&T	\$37,79	-0,9%
	Boeing	\$90,72	0,7%	General Motors	\$32,71	-0,8%
	Home Depot	\$41,03	0,5%	Coca-Cola Co	\$47,90	-0,7%
	Nasdaq 100	Comverse Tech	not be found	#HODNOTA!	Google	\$467,20
Cognizant Tech		\$92,95	8,3%	Flextronics Intl	\$11,15	-3,0%
Amylin		\$40,11	4,0%	Electronic Arts	\$50,04	-2,1%
Rsch In Motion		\$136,81	3,0%	Activision Inc	\$17,03	-2,1%
NTL		\$27,69	2,6%	Microsoft	\$29,59	-2,0%
DJ Stoxx 50		Ericsson (SEK)	26,40	2,5%	GlaxoSmithKline (€)	1398,00
	BT Group (€p)	315,75	2,2%	L'Oreal (€)	80,45	-1,2%
	Deutsche Tel. (€)	13,66	1,3%	Aviva (€p)	832,00	-0,9%
	ENI (€)	24,94	1,2%	Fortis (€)	32,78	-0,8%
	BP (€p)	541,50	1,2%	Generali (€)	33,19	-0,8%
	DAX	Adidas-Salomon	€38,2	2,3%	Infineon Tech.	€11,0
Continental		€97,0	1,4%	MAN	€83,3	-0,9%
Deutsche Tel.		€13,7	1,3%	Muenchner Re	€122,6	-0,8%
TUI		€16,3	0,8%	Fresenius Med	€103,6	-0,8%
Commerzbank		€32,8	0,6%	Bayer	€45,0	-0,7%
CAC 40		STM	€14,5	1,9%	TF1	€25,1
	Accor	€67,0	1,9%	EADS	€25,2	-1,8%
	Carrefour	€46,3	1,0%	Cap Gemini	€48,5	-1,4%
	Sodexo All	€54,7	0,8%	L'Oreal	€80,5	-1,2%
	Publicis Groupe	€32,9	0,8%	Pinault Print	€114,4	-1,0%
	FTSE 100	Johnson Matthey	£p1583,0	6,1%	Camival Plc	£p2719,0
Man Group PLC		£p570,8	4,4%	Amvescap PLC	£p619,5	-1,8%
British Energy		£p450,5	3,2%	British Airways	£p544,0	-1,8%
Partygaming		£p30,0	2,6%	Yell Group	£p619,0	-1,7%
BT Group		£p315,8	2,2%	GlaxoSmithKline	£p1398,0	-1,5%

Hlavní indexy + 20denní klouzavý průměr



Střední a východní Evropa

	5.2.	2.2.	1 den	1 týden	1 měsíc	rok 2006
Egis (HUF)	24 590	24 505	0,3%	2,4%	-9,6%	9,6%
Gedeon Richter (HUF)	39 400	38 640	2,0%	5,3%	-6,1%	2,8%
Pliva (HRK)	795	798	-0,3%	-3,0%	-3,0%	91,6%
Krka (SIT)	902	921	-2,1%	0,0%	9,3%	-99,1%
Eesti Telekom (Kr.)	9,23	9,17	0,7%	4,3%	9,9%	21,4%
Matav (HUF)	997	992	0,5%	0,7%	1,3%	4,4%
Telecom Austria (€)	20,93	21,00	-0,3%	1,8%	-1,0%	10,2%
TPSA (PLN)	26,2	26,5	-1,1%	1,5%	12,6%	12,0%
BorsodChem (HUF)	2 950	2 910	1,4%	2,5%	1,4%	28,3%
Mol (HUF)	20 700	20 550	0,7%	1,4%	2,1%	3,8%
OMV (€)	42,28	41,93	0,8%	3,2%	3,6%	-14,6%
PKN Orlen (PLN)	#N/A	#N/A	#N/A	#N/A	#N/A	#N/A
Bank Austria Credit (€)	130,30	130,85	-0,4%	-2,8%	5,9%	38,6%
Bank BPH (PLN)	1 073,5	1 080,0	-0,6%	9,0%	16,3%	43,0%
BRE (PLN)	417,0	418,0	-0,2%	13,6%	24,1%	146,7%
OTP Bank (HUF)	8 700	8 810	-1,2%	2,2%	1,6%	24,9%
Pekao (PLN)	264,9	260,0	1,9%	5,5%	15,2%	51,8%
Raiffeisen Intl. Bank (€)	118,7	117,0	1,5%	3,5%	4,1%	113,7%

Dnešní očekávané události

11:00 EC: maloobchodní prodeje v Euro-zóně **Konsensus** 2.3% ↑