

5. ÚNORA 2007

	2.2.				1.2.	31.1.	% změna za					Obrat (mil.Kč)	Roční	
	open	high	low	close	close	close	1 den	1 týden	1 měsíc	1 rok	rok 2006		minimum	maximum
PX	1 677,7	1 700,1	1 677,7	1 688,7	1 682,7	1 663,4	0,4%	1,7%	4,4%	10,5%	14,6%	2 991	1 166,6	1 688,7
CME	1 937	1 974	1 890	1 926	1 930,0	1 873,0	-0,2%	4,4%	30,7%	34,5%	36,7%	195,6	1 158,0	1 930,0
Telefonica O2 CR	534,6	540,0	531,0	537,00	534,2	527,8	0,5%	1,6%	11,9%	2,5%	2,4%	667,3	417,2	542,5
ČEZ	939,1	944,9	931,0	933,60	935,6	920,5	-0,2%	-0,4%	-5,8%	13,1%	26,8%	732,7	565,5	1 010,0
ECM	1 483,0	1 481,0	1 467,0	1 471,00	1 482,0	1 473,0	-0,7%	0,4%	0,9%	#N/A	11,6%	28,5	#N/A	#N/A
Erste Bank	1 707	1 725	1 683	1 711	1 695	1 679	0,9%	3,4%	4,5%	27,4%	24,7%	329,3	1 130	1 711
Komerční banka	3 217	3 232	3 206	3 208	3 210	3 221	-0,1%	-0,2%	2,9%	-5,4%	-6,8%	271,7	2 815	3 642
Orco Pr. Group	3 321	3 377	3 321	3 364	3 313	3 260	1,5%	1,9%	22,1%	52,1%	86,0%	83,9	2 044	3 364
PEGAS	737	736	705	727	735	756	-1,0%	-3,5%	-4,6%	#N/A	-2,9%	188,0	#N/A	#N/A
Philip Morris CR	11 287	11 500	11 150	11 411	11 270	11 095	1,3%	5,1%	3,4%	-37,5%	-37,5%	81,0	8 873	18 583
Unipetrol	236,9	241,0	236,0	238,30	236,8	235,4	0,6%	0,5%	-0,2%	-19,1%	-2,5%	186,7	156,8	295,3
Zentiva	1 318	1 327	1 304	1 315	1 315,0	1 300,0	0,0%	3,8%	2,5%	12,3%	15,8%	226,5	843,0	1 328,0

ZPRÁVY A KOMENTÁŘE
Telefónica O2 ČR: Vyšší, než původně očekávaný zájem na Slovensku

Telefónica O2 Slovakia spustila v pátek svou činnost na Slovensku. Mluvčí Telefóniky Hejsková prohlásila, že poslední data uvádějí zájem více než 600 tis. zákazníků o služby této společnosti. Připomínáme, že předchozí počet uvedený Telefónikou se pohyboval kolem 400 tis. zájemců. (ČTK)

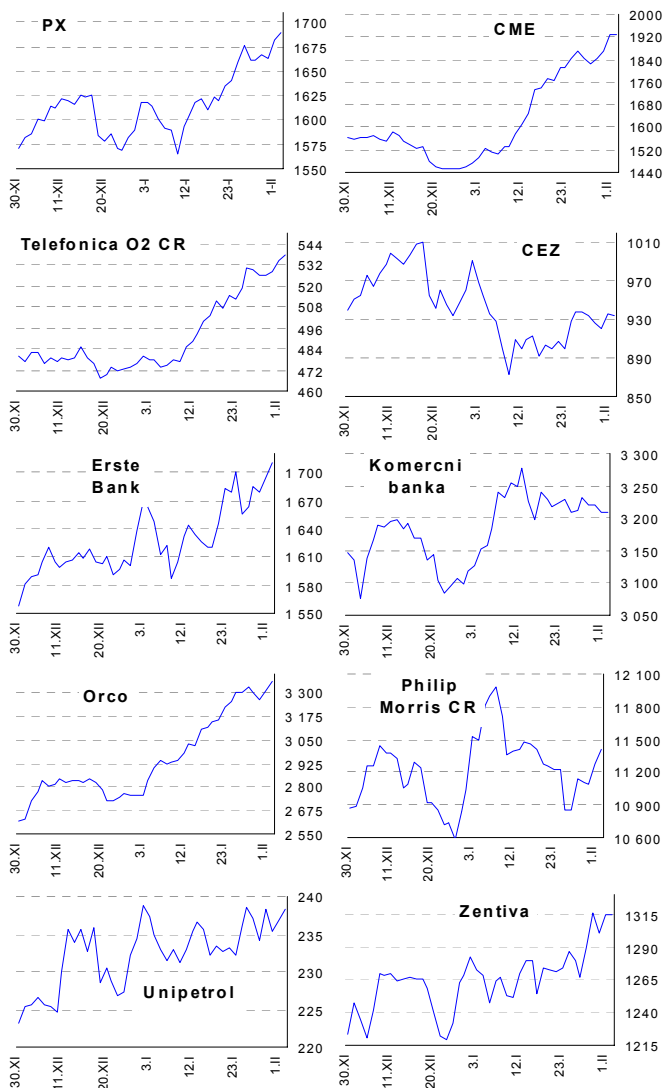
Generální ředitel Unipetrolu komentoval plány do budoucna

Generální ředitel Unipetrolu Vleugels prohlásil, že Unipetrol chce zvýšit svůj 51% podíl v rafinerii zakoupením akcií nabízených společností ConocoPhillips. Lukoil údajně nabídl za 16.3% podíl zhruba 200 mil. USD, což Unipetrolu považuje za poměrně vysokou částku. Kromě toho tu jsou dvě další významné akvizice plánované Unipetrolelem, ale Vleugels odmítl o těchto akvizicích uvést podrobnosti. Pokud se Unipetrolu nepodaří tyto akvizice uskutečnit, může začít uvažovat o vyplacení dividend akcionářům nebo odkoupení vlastních akcií. Společnost má v hotovosti kolem 20 miliard Kč a její dluh je menší než 20 % vlastního kapitálu. EBIT Unipetrolu činil v loňském roce kolem 6ti miliard Kč a tento rok jsou očekávané zisky nepatrně nižší vzhledem k plánovaným odstávkám, dodal Vleugels. (Bloomberg)

ČEZ zopakoval své plánované investice do obnovitelných zdrojů

ČEZ plánuje investovat 30 miliard Kč do obnovitelných zdrojů. Tato zpráva přišla po vydání reportu z Paříže, ohledně negativních klimatických změn. Detaily tohoto plánu by měly být zveřejněny v nejbližší době (možnosti jsou – vyšší efektivita uhelných elektráren, větrné elektrárny nebo elektrárny na biomasu). Nicméně mluvčí Teplárenského sdružení Kaufmann zdůraznil, že energetické složení České Republiky je založeno na lokálních zdrojích uhlí a tuto skutečnost není možné lehce změnit. (ČTK)

Tato zpráva se jeví jako neutrální, jelikož společnost pouze znovu opakuje své předešlé sdělení jako reakci na konferenci v Paříži. (Jakub Židoň +420 224 995 340)

GRAFY AKCIÍ A INDEXU PX

DOPORUČENÍ, CÍLOVÁ CENA A DATUM ZMĚNY

Akcie	Doporučení	12M cíl. cena	Datum
CME	Akumulovat	97.8 USD	31.1.07
ČEZ	Držet	989 Kč	22.11.
Český Telecom	Koupit	550 Kč	25.9.
Komerční banka	Akumulovat	3 800 Kč	27.3.
Orco	Akumulovat	3 122 Kč	21.4.
Unipetrol	Koupit	262 Kč	20.11.
Zentiva	Akumulovat	1 460 Kč	7.11.

Česká spořitelna, a.s., Na Perštýně 1, Praha 1

Akcie prodej: Michal Března, tel: +420/224 995 523; Jiří Šmehlík, tel: +420/224 995 510; Michal Řízek, tel: +420/224 995 537 On-line obchodování s CP: www.brokerjet.cz
 Analýza: Jakub Židoň, tel: +420/224 995 340, email: JZidon@csas.cz, Petr Bártek, tel: +420/224 995 227, Radim Kramule, tel: +420/224 995 213

Důležitá upozornění (tzv. „disclaimer“), včetně případného konfliktu zájmů, dle Vyhlášky o pověsti prezentaci investičních doporučení (114/2006 Sb.) jsou k dispozici na webových stránkách tvůrce tohoto dokumentu – odboru Ekonomických a strategických analýz České spořitelny www.csas.cz/analýza. Přímý odkaz na dokument s důležitými upozorněními je: www.csas.cz/analýza/upozorneni. Historie vydaných investičních doporučení je k dispozici v Měsíčních strategiích, které jsou dostupné na výše uvedené webové adrese.

5. ÚNORA 2007

Index	2.2.	1.2.	31.1.	% změna za					Vývoj v roce 2006	Roční	
				1 den	1 týden	1 měsíc	6 měsíců	1 rok		minimum	maximum
Dow Jones IA	12 653,49	12 673,68	12 621,69	-0,2%	1,3%	1,5%	13,0%	16,6%	18,1%	10 706,14	12 673,68
Nasdaq Composite	2 475,88	2 468,38	2 463,93	0,3%	1,7%	2,5%	19,1%	8,5%	12,3%	2 020,39	2 502,82
S&P 500	1 448,39	1 445,94	1 438,24	0,2%	1,8%	2,1%	13,3%	14,0%	16,0%	1 223,69	1 448,39
FTSE Eurotop 300	1 537,65	1 530,13	1 514,65	0,5%	1,6%	2,4%	14,6%	16,5%	20,5%	1 238,73	1 537,65
DJ Stoxx 50	3 819,34	3 805,38	3 760,90	0,4%	1,6%	1,9%	10,8%	11,4%	14,0%	3 204,35	3 819,34
DJ Stoxx Technology	304,66	308,84	306,75	-1,4%	-1,3%	-2,3%	12,7%	-0,1%	2,5%	262,08	333,72
FTSE 100	6 310,90	6 282,20	6 203,10	0,5%	1,3%	0,0%	6,4%	9,8%	12,3%	5 506,80	6 319,00
DAX Xetra	6 885,76	6 851,28	6 789,11	0,5%	2,9%	3,1%	21,2%	21,9%	27,3%	5 292,14	6 885,76
CAC 40	5 677,30	5 662,25	5 608,31	0,3%	1,7%	1,1%	13,0%	15,2%	20,4%	4 615,44	5 677,30
BUX (Maďarsko)	24 190,45	24 083,48	24 059,38	0,4%	1,6%	-2,5%	8,9%	7,2%	16,4%	18 461,79	25 415,64
WIG (Polsko)	55 314,03	55 431,48	54 558,15	-0,2%	3,4%	8,0%	23,6%	45,7%	55,4%	36 020,66	55 431,48
RTS (Rusko)	1 896,62	1 894,25	1 842,93	0,1%	1,8%	-1,3%	20,8%	42,1%	68,5%	1 234,82	1 921,92
ISE Nat. (Turecko)	43 112,53	42 301,96	41 182,55	1,9%	3,0%	10,2%	20,7%	-3,9%	8,4%	31 950,56	47 728,50
CECE (Střed. Evropa)	3 386,39	3 413,91	3 354,30	-0,8%	3,4%	-1,4%	16,0%	20,0%	28,0%	2 325,20	3 432,92

Nejziskovější / nejtrátovější akcie – USA, západní Evropa

index	nejzisk. akcie	kurz	% zm.	nejtrát. akcie	kurz	% zm.
Dow Jones	AT & T	\$38,12	1,0%	Microsoft	\$30,19	-1,2%
	Pfizer	\$26,80	0,7%	Boeing	\$90,05	-1,1%
	Wal-Mart	\$48,08	0,6%	Alcoa Inc	\$32,44	-1,1%
	Exxon Mobil	\$75,54	0,6%	Altria Group	\$86,56	-1,1%
	Intel	\$21,23	0,6%	Merck	\$44,73	-0,9%
Nasdaq 100	Intuitive Surgical	\$116,77	17,6%	Amazon.com Inc	\$37,41	-3,3%
	Rsch In Motion	\$132,82	4,3%	Verisign Inc	\$25,55	-1,7%
	Fiserv	\$53,81	3,5%	Celgene Corp	\$55,41	-1,2%
	Check Point Software	\$24,50	3,4%	Microsoft	\$30,19	-1,2%
	Monster Worldwide	\$52,91	2,9%	Gilead Sciences	\$70,67	-1,2%
DJ Stoxx 50	Tesco (€p)	435,00	3,7%	Ericsson (SEK)	25,75	-6,0%
	E.ON (€)	109,43	3,6%	Rio Tinto	2691,00	-2,1%
	Carrefour (€)	45,86	3,5%	Vodafone (€p)	148,00	-1,5%
	GlaxoSmithKline (€)	1420,00	2,5%	Shell Transport (€p)	1720,00	-1,5%
	ING Groep (€)	34,41	1,6%	Siemens (€)	84,30	-1,0%
DAX	E.ON	€109,4	3,6%	Linde	€82,0	-1,5%
	Metro	€54,0	3,0%	Siemens	€84,3	-1,0%
	MAN	€84,1	2,9%	Deutsche Bank	€107,6	-0,9%
	HVB	€38,2	1,9%	SAP	€35,6	-0,7%
	RWE	€82,3	1,4%	Thyssen Krupp	€36,5	-0,6%
CAC 40	Carrefour	€45,9	3,5%	Renault	€91,8	-4,2%
	Accor	€65,8	3,1%	Publicis Groupe	€32,6	-1,3%
	Dexia	€23,3	2,0%	Schneider El.	€93,2	-0,9%
	Vinci	€109,2	1,9%	Cap Gemini	€49,2	-0,8%
	Credit Agr.	€33,6	1,8%	France Telecom	€21,1	-0,8%
FTSE 100	Sainsbury	£p507,0	13,9%	Rio Tinto PLC	£p2691,0	-2,1%
	Morrisons Supermarket	£p300,8	5,9%	Xstrata	£p2380,0	-2,1%
	Marks & Spencer	£p171,5	4,1%	Royal Dutch Shell	£p1707,0	-1,8%
	Imperial Tobacco	£p2175,0	4,0%	Sage Group	£p272,0	-1,8%
	Tesco	£p435,0	3,7%	Partygaming	£p29,3	-1,7%

Střední a východní Evropa

	2.2.	1.2.	1 den	1 týden	1 měsíc	rok 2006
Egis (HUF)	24 505	24 800	-1,2%	1,3%	-8,2%	9,2%
Gedeon Richter (HUF)	38 640	39 295	-1,7%	2,2%	-9,5%	0,8%
Pliva (HRK)	798	795	0,3%	-2,7%	-2,7%	92,2%
Krka (SIT)	921	922	-0,0%	2,3%	17,9%	-99,1%
Eesti Telekom (Kr.)	9,17	9,10	0,8%	3,3%	11,4%	20,7%
Matav (HUF)	992	996	-0,4%	-1,5%	-6,4%	3,9%
Telecom Austria (€)	21,00	21,18	-0,8%	0,7%	0,6%	10,5%
TPSA (PLN)	26,5	26,7	-0,8%	2,9%	7,1%	13,2%
BorsodChem (HUF)	2 910	2 902	0,3%	0,6%	-2,5%	26,5%
Mol (HUF)	20 550	20 400	0,7%	-0,2%	-4,3%	3,0%
OMV (€)	41,93	41,62	0,7%	2,3%	-3,2%	-15,3%
PKN Orlen (PLN)	47,2	47,5	-0,6%	1,1%	-5,0%	-24,7%
Bank Austria Credit (€)	130,85	131,99	-0,9%	-2,4%	7,7%	39,2%
Bank BPH (PLN)	1 080,0	1 088,0	-0,7%	9,6%	14,9%	43,9%
BRE (PLN)	418,0	408,1	2,4%	16,1%	21,9%	147,3%
OTP Bank (HUF)	8 810	8 669	1,6%	4,0%	0,1%	26,5%
Pekao (PLN)	260,0	254,0	2,4%	6,0%	10,2%	49,0%
Raiffeisen Intl. Bank (€)	117,0	119,0	-1,7%	1,7%	-2,1%	110,6%

Dnešní očekávané události

10:00 EC: PMI služby
 11:00 IT: CPI (Y/Y)
 16:00 US: ISM nevyrobní

Konsensus

2.1% →
 5.7 ↑

Hlavní indexy + 20denní klouzavý průměr

