

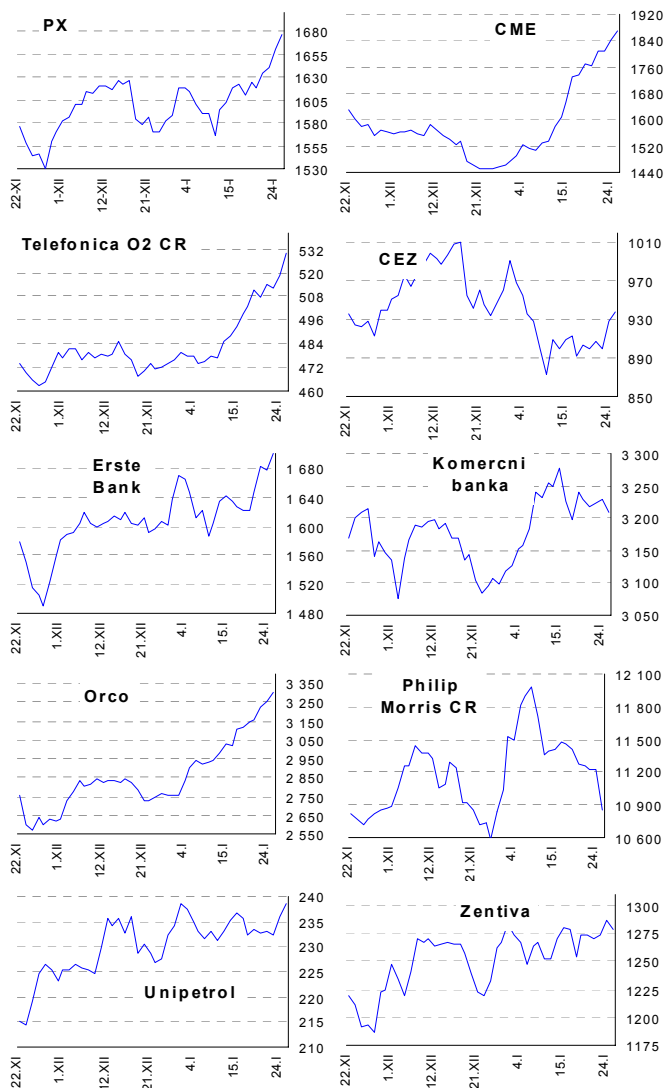
26. LEDNA 2007

	25. 1.				24. 1.	23. 1.	% změna za					Obrat (mil.Kč)	Roční	
	open	high	low	close	close	close	1 den	1 týden	1 měsíc	1 rok	rok 2006		minimum	maximum
PX	1 665,4	1 680,9	1 663,5	1 675,4	1 659,8	1 640,7	0,9%	3,2%	6,7%	9,6%	13,7%	4 160	1 166,6	1 675,4
CME	1 863	1 921	1 853	1 868	1 844,0	1 809,0	1,3%	5,6%	28,7%	39,4%	32,6%	518,6	1 158,0	1 868,0
Telefonica O2 CR	518,4	530,0	519,5	529,80	518,8	512,2	2,1%	3,7%	12,5%	0,2%	1,0%	745,0	417,2	542,5
ČEZ	930,7	944,5	912,5	937,80	927,9	900,3	1,1%	3,8%	-0,8%	16,1%	27,4%	946,2	565,5	1 010,0
ECM	1 459,0	1 463,0	1 457,0	1 461,00	1 459,0	1 472,0	0,1%	0,6%	4,7%	#N/A	10,8%	43,6	#N/A	#N/A
Erste Bank	1 684	1 705	1 685	1 700	1 678	1 682	1,3%	4,9%	6,9%	26,5%	23,9%	230,7	1 130	1 700
Komerční banka	3 240	3 240	3 203	3 210	3 230	3 224	-0,6%	-1,0%	4,1%	-9,1%	-6,7%	193,7	2 815	3 642
Orco Pr. Group	3 245	3 308	3 245	3 304	3 252	3 227	1,6%	6,1%	21,4%	51,0%	82,6%	178,1	2 044	3 304
PEGAS	761	764	758	760	757	763	0,4%	-0,5%	1,7%	#N/A	1,4%	62,0	#N/A	#N/A
Philip Morris CR	11 169	11 230	10 790	10 854	11 221	11 216	-3,3%	-4,9%	1,2%	-40,5%	-40,5%	94,9	8 873	18 583
Unipetrol	235,6	240,9	234,4	238,50	236,1	232,2	1,0%	2,1%	5,2%	-19,4%	2,6%	228,4	156,8	300,0
Zentiva	1 286	1 301	1 274	1 279	1 287,0	1 274,0	-0,6%	0,4%	4,9%	8,2%	12,6%	918,4	843,0	1 328,0

ZPRÁVY A KOMENTÁŘE
ČEZ: cena přeshraničních kapacit by mohla jít dolů

Provozovatelé německých a českých elektrických sítí souhlasili s tím, že část kapacity na přeshraničním vedení, sloužícího k řešení nouzových situací, bude nabídnuta k obchodování s elektřinou. Celková kapacita vzrostla o 200MW na celkovou exportní kapacitu ve výši 2,500 MW a uvolněná kapacita bude nabídnuta k prodeji v aukci. (Bloomberg)

Jako důsledek vzniku dodatečné přeshraniční kapacity mezi Českou republikou a Německem, by cena této kapacity měla dále klesat. Připomínáme, že cena této kapacity by měla tvořit jediný rozdíl mezi naší a německou cenou elektřiny. Proto by tato zpráva měla v podstatě znamenat, že cena elektřiny se přiblíží k německým cenám rychleji, ale z našeho pohledu bude dopad pouze okrajový. Za prvé ČEZ přesouvá svůj export na východ, Slovensko se totiž pro ČEZ stává jeho největším exportním partnerem a za druhé začátek obchodování s elektřinou na pražské burze by mohlo v podstatě znamenat přiblížení se k německým cenám pravděpodobně již v roce 2008. Proto se domníváme, že tato zpráva je pro ČEZ jen mírně pozitivní. (Jakub Židoň +420 224 995 340)

GRAFY AKCIÍ A INDEXU PX

DOPORUČENÍ, CÍLOVÁ CENA A DATUM ZMĚNY

Akcie	Doporučení	12M cíl. cena	Datum
CME	Koupit	68,3 USD	3.2.
ČEZ	Držet	989 Kč	22.11.
Český Telecom	Koupit	550 Kč	25.9.
Komerční banka	Akumulovat	3 800 Kč	27.3.
Orco	Akumulovat	3 122 Kč	21.4.
Unipetrol	Koupit	262 Kč	20.11.
Zentiva	Akumulovat	1 460 Kč	7.11.

Česká spořitelna, a.s., Na Perštýně 1, Praha 1
Akcie prodej: Michal Března, tel: +420/224 995 523; Jiří Šmehlík, tel: +420/224 995 510; Michal Řízek, tel: +420/224 995 537

Analýza: Jakub Židoň, tel: +420/224 995 340, email: JZidon@csas.cz, Petr Bártek, tel: +420/224 995 227

On-line obchodování s CP: www.brokerjet.cz

Důležitá upozornění (tzv. „disclaimer“), včetně případného konfliktu zájmů, dle Vyhlášky o pověsti prezentaci investičních doporučení (114/2006 Sb.) jsou k dispozici na webových stránkách tvůrce tohoto dokumentu – odboru Ekonomických a strategických analýz České spořitelny www.csas.cz/analýza. Přímý odkaz na dokument s důležitými upozorněními je: www.csas.cz/analýza_upozorneni. Historie vydaných investičních doporučení je k dispozici v Měsíčních strategiích, které jsou dostupné na výše uvedené webové adrese.

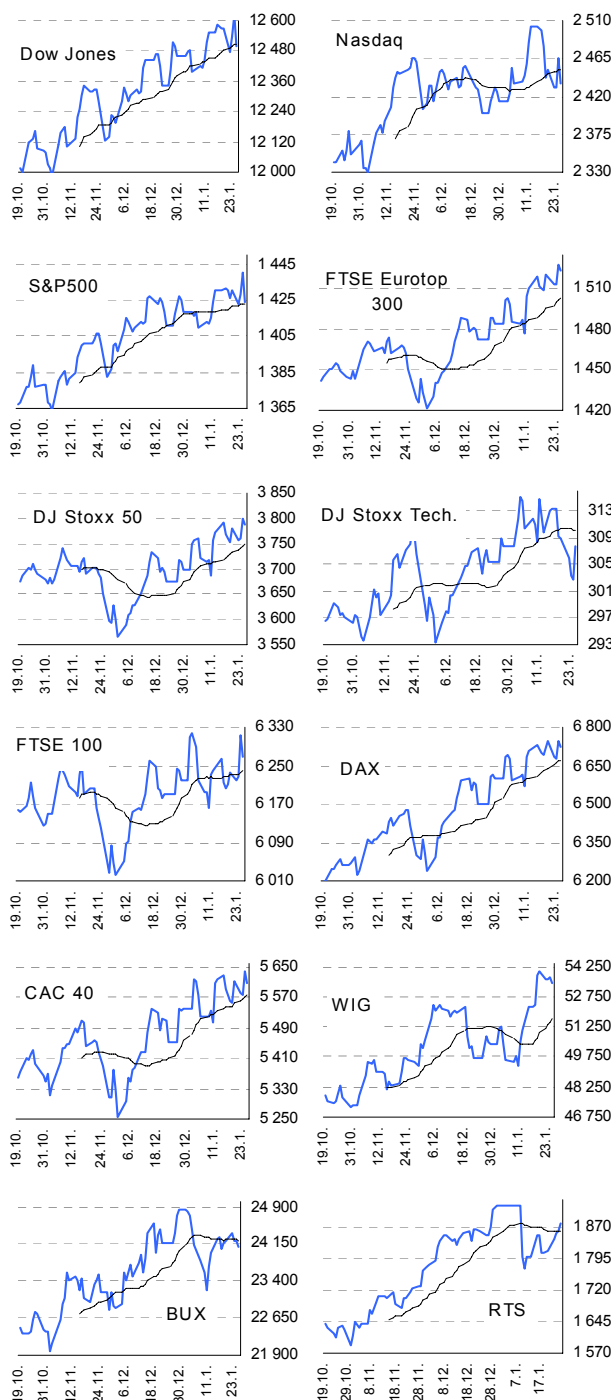
26. LEDNA 2007

Index	25.1.	24.1.	23.1.	% změna za					Vývoj v roce		Roční	
				1 den	1 týden	1 měsíc	6 měsíců	1 rok	2006	minimum	maximum	
Dow Jones IA	12 502,56	12 621,77	12 533,80	-0,9%	-0,5%	1,3%	12,6%	16,7%	16,7%	10 706,14	12 621,77	
Nasdaq Composite	2 434,24	2 466,28	2 431,41	-1,3%	-0,4%	1,4%	17,4%	7,7%	10,4%	2 020,39	2 502,82	
S&P 500	1 423,90	1 440,13	1 427,99	-1,1%	-0,2%	0,9%	12,2%	12,6%	14,1%	1 223,69	1 440,13	
FTSE Eurotop 300	1 522,87	1 528,00	1 513,31	-0,3%	0,9%	3,4%	15,8%	17,9%	19,4%	1 238,73	1 528,00	
DJ Stoxx 50	3 789,60	3 798,97	3 762,23	-0,2%	1,0%	3,1%	11,5%	12,7%	13,2%	3 204,35	3 798,97	
DJ Stoxx Technology	307,61	302,78	303,18	1,6%	-0,5%	0,8%	14,1%	3,3%	3,5%	262,08	333,72	
FTSE 100	6 269,30	6 314,80	6 227,60	-0,7%	1,0%	1,3%	7,1%	9,9%	11,6%	5 506,80	6 319,00	
DAX Xetra	6 719,58	6 748,37	6 678,93	-0,4%	0,4%	3,3%	20,7%	23,8%	24,2%	5 292,14	6 748,37	
CAC 40	5 609,20	5 638,08	5 575,07	-0,5%	1,0%	2,8%	13,7%	17,1%	19,0%	4 615,44	5 638,08	
BUX (Maďarsko)	24 066,03	24 217,93	24 215,63	-0,6%	-0,4%	-0,5%	10,8%	7,7%	15,8%	18 461,79	25 415,64	
WIG (Polsko)	53 433,50	53 681,53	53 652,21	-0,5%	-0,8%	7,4%	21,3%	35,8%	50,1%	36 020,66	54 048,19	
RTS (Rusko)	1 880,45	1 861,46	1 856,40	1,0%	4,0%	1,5%	24,8%	42,0%	67,1%	1 234,82	1 921,92	
ISE Nat. (Turecko)	42 122,68	42 035,52	41 250,09	0,2%	4,6%	8,8%	19,4%	-7,9%	5,9%	31 950,56	47 728,50	
CECE (Střed. Evropa)	3 310,33	3 333,34	3 351,12	-0,7%	-0,9%	0,5%	16,4%	13,1%	25,2%	2 325,20	3 432,92	

Nejziskovější / nejtrátovější akcie – USA, západní Evropa

index	nejzisk. akcie	kurz	% zm.	nejtrát. akcie	kurz	% zm.
Dow Jones	General Motors	\$33,14	1,2%	McDonald's	\$43,00	-2,6%
	IBM	\$97,51	0,1%	Microsoft	\$30,45	-2,1%
	Altria Group	\$87,85	-0,1%	American Express	\$57,77	-2,0%
	Caterpillar	\$59,63	-0,2%	Exxon Mobil	\$73,52	-1,8%
	AT&T	\$36,79	-0,2%	Pfizer	\$26,36	-1,7%
Nasdaq 100	eBay Inc	\$32,45	8,2%	Activision Inc	\$17,12	-5,5%
	Sun Microsystems	\$6,34	3,1%	Expeditors	\$42,06	-4,3%
	Symantec	\$17,97	2,8%	EchoStar Communi	\$39,42	-3,8%
	Express Scripts	\$69,87	2,1%	Check Pt Sftwre	\$23,19	-3,7%
DJ Stoxx 50	Broadcom Corp	\$31,07	1,2%	Petsmart	\$30,42	-3,6%
	Siemens (€)	82,60	6,0%	DaimlerChrysler (€)	48,64	-2,3%
	Nokia (€)	16,26	5,0%	Carrefour (€)	42,95	-2,2%
	ABN AMRO (€)	24,87	1,0%	E.ON (€)	99,17	-1,6%
	UBS (Sfr)	78,05	0,8%	SUEZ (€)	37,53	-1,5%
DAX	Telefonica (€)	16,76	0,3%	ING Groep (€)	33,79	-1,5%
	Siemens	€82,6	6,0%	Deutsche Lufthansa	€20,8	-5,6%
	HVB	€37,2	3,2%	Bayer	€43,2	-2,3%
	Infineon Tech.	€11,0	2,4%	DaimlerChrysler	€48,6	-2,3%
CAC 40	Schering	€100,9	0,5%	Muenchner Re	€124,0	-1,8%
	Commerzbank	€32,6	0,3%	E.ON	€99,2	-1,6%
	Permod-Ricard	€158,0	6,1%	Lagardere Gr.	€59,6	-4,6%
	STM	€14,4	2,5%	Peugeot	€52,0	-3,3%
FTSE 100	Pinault Print	€112,2	2,2%	Air Liquide	€177,8	-2,6%
	Schneider El.	€93,6	1,4%	Carrefour	€43,0	-2,2%
	Publicis Groupe	€32,8	0,8%	SUEZ	€37,5	-1,5%
	Sage Group	£p275,0	1,2%	British Airways	£p523,0	-2,5%
FTSE 100	3i Group	£p1095,0	1,1%	Old Mutual	£p174,5	-2,0%
	Pearson	£p817,5	0,9%	British Energy	£p472,8	-1,8%
	Cable & Wireless	£p166,0	0,9%	Persimmon	£p1428,0	-1,7%
	Partygaming	£p28,0	0,9%	Kelda Group	£p916,0	-1,6%

Hlavní indexy + 20denní klouzavý průměr



Střední a východní Evropa

	25.1.	24.1.	1 den	1 týden	1 měsíc	rok 2006
Egis (HUF)	24 305	24 910	-2,4%	-1,4%	-8,5%	8,3%
Gedeon Richter (HUF)	38 595	39 605	-2,6%	-2,0%	-10,0%	0,7%
Pliva (HRK)	820	820	0,0%	0,0%	0,0%	97,6%
Krka (SIT)	905	896	1,0%	4,5%	15,2%	-99,1%
Eesti Telekom (Kr.)	8,85	8,90	-0,6%	1,0%	8,1%	16,4%
Matav (HUF)	1 015	995	2,0%	-1,5%	-3,8%	6,3%
Telecom Austria (€)	20,95	20,37	2,8%	2,8%	3,5%	10,3%
TPSA (PLN)	25,8	25,8	0,2%	0,1%	7,3%	10,3%
BorsodChem (HUF)	2 870	2 882	-0,4%	-2,0%	-1,9%	24,8%
Mol (HUF)	20 835	20 550	1,4%	3,1%	-1,3%	4,4%
OMV (€)	40,81	40,68	0,3%	2,5%	-4,6%	-17,6%
PKN Orlen (PLN)	47,0	48,0	-2,0%	-2,1%	-0,2%	-25,0%
Bank Austria Credit.(€)	133,50	131,50	1,5%	7,4%	12,9%	42,0%
Bank BPH (PLN)	990,0	990,0	0,0%	1,0%	12,5%	31,9%
BRE (PLN)	370,0	384,5	-3,8%	-11,3%	9,8%	118,9%
OTP Bank (HUF)	8 554	8 753	-2,3%	-2,2%	2,9%	22,8%
Pekao (PLN)	240,0	243,6	-1,5%	-2,0%	6,2%	37,5%
Raiffeisen Intl. Bank (€)	117,0	114,8	2,0%	7,1%	5,2%	110,6%

Dnešní očekávané události

16:00 US: prodeje nových domů (prosinec, M/M)

Konsensus

1052tis↑