

23. LEDNA 2007

	22. 1.				19. 1.	18. 1.	% změna za					Obrat (mil.Kč)	Roční	
	open	high	low	close			close	close	1 den	1 týden	1 měsíc		1 rok	rok 2006
PX	1 622,5	1 638,1	1 622,5	1 634,5	1 618,9	1 624,2	1,0%	1,0%	4,1%	7,1%	11,0%	2 684	1 166,6	1 634,5
CME	1 785	1 830	1 760	1 809	1 766,0	1 769,0	2,4%	9,6%	24,7%	29,7%	28,4%	182,3	1 158,0	1 809,0
Telefonica O2 CR	510,0	515,0	507,2	514,00	507,1	511,1	1,4%	4,3%	9,1%	-4,4%	-2,0%	535,6	417,2	542,5
ČEZ	902,5	915,0	895,0	907,50	899,0	903,5	0,9%	-0,3%	-4,0%	14,1%	23,3%	973,7	565,5	1 010,0
ECM	1 457,0	1 470,0	1 460,0	1 466,00	1 455,0	1 452,0	0,8%	0,1%	5,0%	#N/A	11,2%	47,9	#N/A	#N/A
Erste Bank	1 627	1 650	1 620	1 646	1 621	1 621	1,5%	0,2%	3,5%	24,1%	20,0%	120,9	1 130	1 670
Komerční banka	3 242	3 245	3 200	3 219	3 229	3 241	-0,3%	-1,8%	4,3%	-10,2%	-6,5%	202,8	2 815	3 642
Orco Pr. Group	3 172	3 173	3 136	3 153	3 146	3 114	0,2%	4,2%	15,8%	44,3%	74,3%	180,7	2 044	3 153
PEGAS	765	767	762	764	763	764	0,1%	-0,3%	2,3%	#N/A	2,0%	14,9	#N/A	#N/A
Philip Morris CR	11 268	11 357	11 099	11 251	11 273	11 408	-0,2%	-1,4%	4,9%	-38,6%	-38,4%	27,7	8 873	18 583
Unipetrol	232,8	234,0	232,0	233,20	232,7	233,5	0,2%	-1,4%	2,8%	-15,8%	0,3%	283,8	156,8	300,0
Zentiva	1 278	1 286	1 271	1 271	1 273,0	1 274,0	-0,2%	-0,7%	4,3%	7,3%	11,9%	113,8	843,0	1 328,0

ZPRÁVY A KOMENTÁŘE
ORCO: NAV na akcii stoupl na 92 EUR

Společnost Orco Property Group včera oznámila, že jejich NAV ke konci roku 2006 stoupl z EUR 49,7 (2005) na EUR 92 za akcii, dle ocenění DTZ. Společnost dále zveřejnila tržby za rok 2006 ve výši 172 mil. EUR, což je méně, než vlastní odhad firmy ve výši EUR 180 mil. V roce 2007 Orco očekává tržby ve výši EUR 223 mil., což je o 20 mil. EUR více než byl 3Q odhad EUR 203 mil. Zvýšený odhad je způsoben přesunem částí tržeb z roku 2006 do roku 2007.

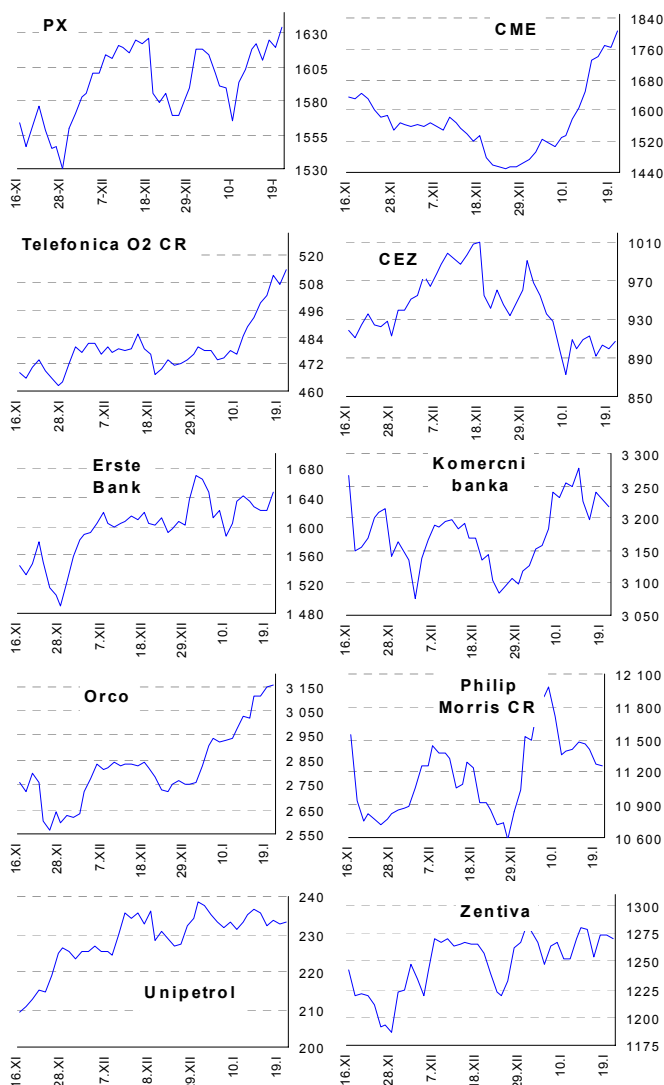
Zveřejněná čísla NAV jsou lehce nad naším očekáváním 89,5 EUR za akcii, a proto by tato zpráva neměla mít příliš podstatný dopad na naše hodnocení. V současné době pracujeme na novém reportu společnosti, kde budou zahrnuty i výše zmíněné aktuální odhady (Petr Bártek +420 224 995 227).

ČEZ ponechává své odhady na rok 2006

Mluvčí ČEZ Eva Nováková popřela spekulaci Tomáše Hünera (náměstka ministra obchodu a průmyslu) z minulého týdne, že ČEZ nesplní plánovaný zisk z důvodu teplého počasí. ČEZ dále drží odhad čistého konsolidovaného zisku 28,5 miliard Kč za rok 2006 a plánuje vyplatit 40% na dividendách. (Reuters) ČEZ v pátek informoval, že díky vichřici z minulého týdne, způsobily výpadky elektriny škody distribuční sítě až 100 mil. Kč, což je zhruba 0,3 % čistého zisku za rok 2006. Naše doporučení držet se nemění, cílová cena je 989 Kč. (Jakub Židoň +420 224 995 340)

ČEZ: Privatizace minoritního podílu může začít

Česká vláda by mohla prodat 6 % akcií ČEZu ve výši 31 miliard Kč na PSE, jak řekl Tomáš Hüner (náměstek ministra obchodu a průmyslu). Plán je ten, že ČEZ by mohl odkoupit své vlastní akcie přímo na burze, jak již bylo dříve zmíněno. Hüner nekomentoval možnost, že by i ostatní kupující mohli podat nabídku. MF odhaduje, že první hotovost z transakce by mohlo obdržet zhruba za 6-8 měsíců. (Bloomberg)

GRAFY AKCIÍ A INDEXU PX

DOPORUČENÍ, CÍLOVÁ CENA A DATUM ZMĚNY

Akcie	Doporučení	12M cíl. cena	Datum
CME	Koupit	68,3 USD	3.2.
ČEZ	Držet	989 Kč	22.11.
Český Telecom	Koupit	550 Kč	25.9.
Komerční banka	Akumulovat	3 800 Kč	27.3.
Orco	Akumulovat	3 122 Kč	21.4.
Unipetrol	Koupit	262 Kč	20.11.
Zentiva	Akumulovat	1 460 Kč	7.11.

Česká spořitelna, a.s., Na Perštýně 1, Praha 1

Akcie prodej: Michal Března, tel: +420/224 995 523; Jiří Šmehlík, tel: +420/224 995 510; Michal Řízek, tel: +420/224 995 537
 Analýza: Jakub Židoň, tel: +420/224 995 340, email: JZidon@csas.cz, Petr Bártek, tel: +420/224 995 227

 On-line obchodování s CP: www.brokerjet.cz

Důležitá upozornění (tzv. „disclaimer“), včetně případného konfliktu zájmů, dle Vyhlášky o pověsti investičních doporučení (114/2006 Sb.) jsou k dispozici na webových stránkách tvůrce tohoto dokumentu – odboru Ekonomických a strategických analýz České spořitelny www.csas.cz/analýza. Přímý odkaz na dokument s důležitými upozorněními je: www.csas.cz/analýza_upozorneni. Historie vydaných investičních doporučení je k dispozici v Měsíčních strategiích, které jsou dostupné na výše uvedené webové adrese.

23. LEDNA 2007

Index	22.1.	19.1.	18.1.	% změna za					Vývoj v roce 2006	Roční	
				1 den	1 týden	1 měsíc	6 měsíců	1 rok		minimum	maximum
Dow Jones IA	12 477,16	12 565,53	12 567,93	-0,7%	-0,6%	1,1%	14,8%	17,0%	16,4%	10 688,77	12 582,59
Nasdaq Composite	2 431,07	2 451,31	2 443,21	-0,8%	-2,9%	1,2%	20,3%	8,2%	10,2%	2 020,39	2 502,82
S&P 500	1 422,95	1 430,50	1 426,37	-0,5%	-0,5%	0,9%	14,7%	12,8%	14,0%	1 223,69	1 431,90
FTSE Eurotop 300	1 513,52	1 519,81	1 509,47	-0,4%	-0,4%	2,8%	17,3%	17,9%	18,7%	1 238,73	1 519,81
DJ Stoxx 50	3 757,00	3 781,45	3 753,35	-0,6%	-0,9%	2,2%	12,8%	12,4%	12,2%	3 204,35	3 791,86
DJ Stoxx Technology	305,89	309,06	309,08	-1,0%	-2,3%	0,2%	15,4%	4,9%	2,9%	262,08	333,72
FTSE 100	6 218,40	6 237,20	6 210,30	-0,3%	-0,7%	0,5%	8,7%	9,6%	10,7%	5 506,80	6 319,00
DAX Xetra	6 687,31	6 747,17	6 689,62	-0,9%	-0,7%	2,8%	22,7%	25,0%	23,6%	5 292,14	6 747,17
CAC 40	5 579,78	5 614,70	5 555,04	-0,6%	-0,9%	2,3%	15,8%	16,9%	18,3%	4 615,44	5 631,08
BUX (Maďarsko)	24 360,54	24 196,51	24 172,51	0,7%	0,4%	0,8%	15,1%	7,0%	17,2%	18 461,79	25 415,64
WIG (Polsko)	53 574,00	54 048,19	53 853,20	-0,9%	2,6%	7,7%	23,4%	37,3%	50,5%	36 020,66	54 048,19
RTS (Rusko)	1 841,97	1 812,93	1 807,28	1,6%	-0,4%	-1,1%	23,6%	41,2%	63,6%	1 234,82	1 921,92
ISE Nat. (Turecko)	41 246,95	40 201,14	40 256,29	2,6%	5,6%	5,3%	17,9%	-7,2%	3,7%	31 950,56	47 728,50
CECE (Střed. Evropa)	3 348,49	3 355,86	3 339,59	-0,2%	2,0%	1,6%	20,8%	17,0%	26,6%	2 325,20	3 432,92

Nejziskovější / nejtrátovější akcie – USA, západní Evropa

index	nejzisk. akcie	kurz	% zm.	nejtrát. akcie	kurz	% zm.
Dow Jones	General Motors	\$32,35	2,5%	Boeing	\$85,60	-3,4%
	JPMorgan Chase	\$49,66	1,8%	Honeywell Intl	\$44,26	-2,3%
	IBM	\$97,11	1,0%	Caterpillar	\$58,17	-2,0%
	Citigroup	\$54,68	0,3%	United Tech	\$64,09	-1,7%
	Hewlett-Packard	\$42,02	0,0%	E I du Pont	\$50,10	-1,5%
Nasdaq 100	Intuitive Surgical	\$97,08	3,9%	XM Satellite	\$14,73	-6,3%
	Apollo Group Inc	\$42,32	2,7%	Biogen Idec	\$50,18	-3,2%
	NII Holdings	\$65,19	2,3%	DENTSPLY Intl	\$29,97	-3,1%
	Amgen Inc	\$75,85	2,2%	Lincare Hldgs	\$40,69	-2,8%
DJ Stoxx 50	Teva	\$34,69	1,5%	Sinus Satellite	\$3,85	-2,8%
	Aviva (Ěp)	€38,00	0,7%	AXA (€)	€32,46	-2,2%
	Anglo American (€)	€235,00	0,7%	Roche Holding (SFr)	€235,90	-1,7%
	Vodafone (Ěp)	€149,25	0,7%	Kon Philips (€)	€28,88	-1,7%
	HBOS (Ěp)	€110,00	0,3%	Generali (€)	€32,68	-1,7%
DAX	Credit Suisse (SFr)	€86,20	0,2%	Siemens (€)	€76,94	-1,6%
	Continental	€93,6	0,8%	Deutsche Lufthansa	€22,0	-3,2%
	Deutsche Borse	€165,5	0,7%	Thyssen Krupp	€35,0	-3,0%
	Schering	€100,7	-0,1%	HVB	€34,8	-1,9%
	BMW	€45,3	-0,2%	Fresenius Med	€101,0	-1,9%
CAC 40	TUI	€16,5	-0,3%	Commerzbank	€32,4	-1,9%
	Publicis Groupe	€32,4	0,8%	AXA	€32,5	-2,2%
	EADS	€24,6	0,7%	STM	€14,1	-2,1%
	Vinci	€105,5	0,6%	Thomson	€14,4	-1,7%
	Peugeot	€53,1	0,5%	BNP Paribas	€83,2	-1,6%
FTSE 100	Michelin	€70,3	0,4%	L'Oreal	€74,3	-1,5%
	3i Group	£p1067,0	2,1%	Partyingaming	£p27,8	-9,8%
	Capita Group	£p647,5	1,6%	Pearson	£p817,5	-2,9%
	Schroders	£p1111,5	1,1%	Enterprise Inns	£p653,5	-2,0%
	Scottish & Newc	£p550,5	1,0%	BAE Systems	£p421,0	-2,0%
SABMiller	£p1206,0	0,9%	Reed Elsevier	£p600,0	-1,9%	

Střední a východní Evropa

	22.1.	19.1.	1 den	1 týden	1 měsíc	rok 2006
Egis (HUF)	25 000	24 700	1,2%	-4,2%	-5,8%	11,4%
Gedeon Richter (HUF)	39 900	39 000	2,3%	-3,9%	-7,0%	4,1%
Pliva (HRK)	820	820	0,0%	0,0%	0,0%	97,6%
Krka (SIT)	878	870	0,9%	-0,1%	11,8%	-99,1%
Eesti Telekom (Kr.)	8,93	8,80	1,5%	5,1%	9,0%	17,5%
Matav (HUF)	1 012	1 020	-0,8%	2,6%	-4,1%	6,0%
Telecom Austria (€)	20,25	20,64	-1,9%	-3,2%	0,0%	6,6%
TPSA (PLN)	26,1	26,4	-1,3%	2,6%	8,4%	11,3%
BorsodChem (HUF)	2 830	2 808	0,8%	-4,4%	-3,3%	23,0%
Mol (HUF)	20 225	20 050	0,9%	-2,2%	-4,1%	1,4%
OMV (€)	41,11	40,35	1,9%	4,4%	-3,9%	-16,9%
PKN Orlen (PLN)	47,6	47,3	0,5%	-3,1%	1,0%	-24,1%
Bank Austria Credit (€)	125,60	126,80	-0,9%	-0,2%	6,2%	33,6%
Bank BPH (PLN)	990,0	989,5	0,1%	5,9%	12,5%	31,9%
BRE (PLN)	397,0	405,0	-2,0%	12,1%	17,8%	134,9%
OTP Bank (HUF)	8 916	8 870	0,5%	3,4%	7,3%	28,0%
Pekao (PLN)	242,4	247,5	-2,1%	3,6%	7,3%	38,9%
Raiffeisen Intl. Bank (€)	112,3	109,6	2,5%	-1,3%	1,0%	102,2%

Dnešní očekávané události

EC Nové průmyslové objednávky (M/M & Y/Y) **1.1%↑ & 5.7%↓**

Konsensus
Hlavní indexy + 20denní klouzavý průměr
