

	18. 1.				17. 1.	16. 1.	% změna za					Obrat (mil.Kč)	Roční	
	open	high	low	close			close	close	1 den	1 týden	1 měsíc		1 rok	rok 2006
PX	1 614,6	1 624,2	1 614,6	1 624,2	1 609,9	1 621,9	0,9%	2,0%	-0,1%	8,4%	10,3%	3 796	1 166,6	1 626,1
CME	1 754	1 797	1 751	1 769	1 738,0	1 733,0	1,8%	12,1%	15,3%	26,0%	25,6%	143,4	1 158,0	1 769,0
Telefonica O2 CR	505,0	516,0	500,0	511,10	502,5	499,3	1,7%	5,4%	7,3%	-3,1%	-2,6%	998,6	417,2	542,5
ČEZ	895,4	907,1	889,5	903,50	892,0	913,3	1,3%	-0,6%	-10,5%	16,8%	22,7%	1312,8	565,5	1 010,0
ECM	1 455,0	1 454,0	1 441,0	1 452,00	1 450,0	1 463,0	0,1%	2,0%	#N/A	#N/A	10,1%	12,1	#N/A	#N/A
Erste Bank	1 631	1 630	1 612	1 621	1 627	1 634	-0,4%	1,0%	0,1%	25,6%	18,1%	190,7	1 130	1 670
Komerční banka	3 206	3 248	3 200	3 241	3 198	3 227	1,3%	-0,4%	2,3%	-8,2%	-5,8%	389,1	2 815	3 642
Orco Pr. Group	3 146	3 190	3 108	3 114	3 110	3 020	0,1%	6,0%	9,5%	40,7%	72,1%	187,0	2 044	3 114
PEGAS	764	764	761	764	760	772	0,5%	0,3%	#N/A	#N/A	2,0%	12,9	#N/A	#N/A
Philip Morris CR	11 473	11 577	11 340	11 408	11 463	11 475	-0,5%	0,4%	1,5%	-37,4%	-37,5%	7,0	8 873	18 583
Unipetrol	234,0	234,5	232,1	233,50	232,2	235,5	0,6%	0,2%	-1,0%	-14,9%	0,4%	152,3	156,8	300,0
Zentiva	1 258	1 275	1 254	1 274	1 254,0	1 279,0	1,6%	1,8%	0,7%	9,5%	12,1%	390,1	843,0	1 328,0

ZPRÁVY A KOMENTÁŘE
PKN Orlen nahradil generálního ředitele Chalupce

PKN Orlen, majoritní vlastník společnosti Unipetrol, nahradil generálního ředitele Igora Chalupce za Piotra Kownacki. Ve srovnání s Chalupcem, má nový generální ředitel jen malé zkušenosti s ropným průmyslem. Výměna je důsledkem vládního programu, jak upevnit svou pozici ve strategických společnostech. (Bloomberg)

Unipetrol připravil svou obchodní strategii a investiční plány již v minulém roce, takže výměna by neměla mít na společnost přímý dopad. Petr Bártek +420 224 995 227)

Vláda patrně získá důvěru parlamentu

Vládní středně-pravicová koalice dnes pravděpodobně získá, po sedmiměsíčním zpoždění, důvěru parlamentu. Dva přeběhlíci z řad Sociálních Demokratů souhlasili s tím, že nebudou hlasovat proti vládě, která má v parlamentu polovinu z celkových 200 míst.

Stále se přesto domníváme, že vládní mandát je velmi slabý a vidíme jako nejpravděpodobnější řešení předčasné volby v roce 2008. Jak jsme již informovali, program kabinetu by mohl mít dopad na ČEZ, jelikož vláda odsouhlasila (kompromis vůči SZ) nerozšiřovat JET a zachovat teritoriální těžební limity uhlí. Z našeho pohledu, hlavně výstavba dvou nových bloků NPP Temelín, je pro Českou Republiku nezbytná a očekáváme, že nejen ČSSD, ale i ODS tuto výstavbu podpoří. (Jakub Židoň 0420 224 995 340)

Nová atomová elektrárna by se vyplatila

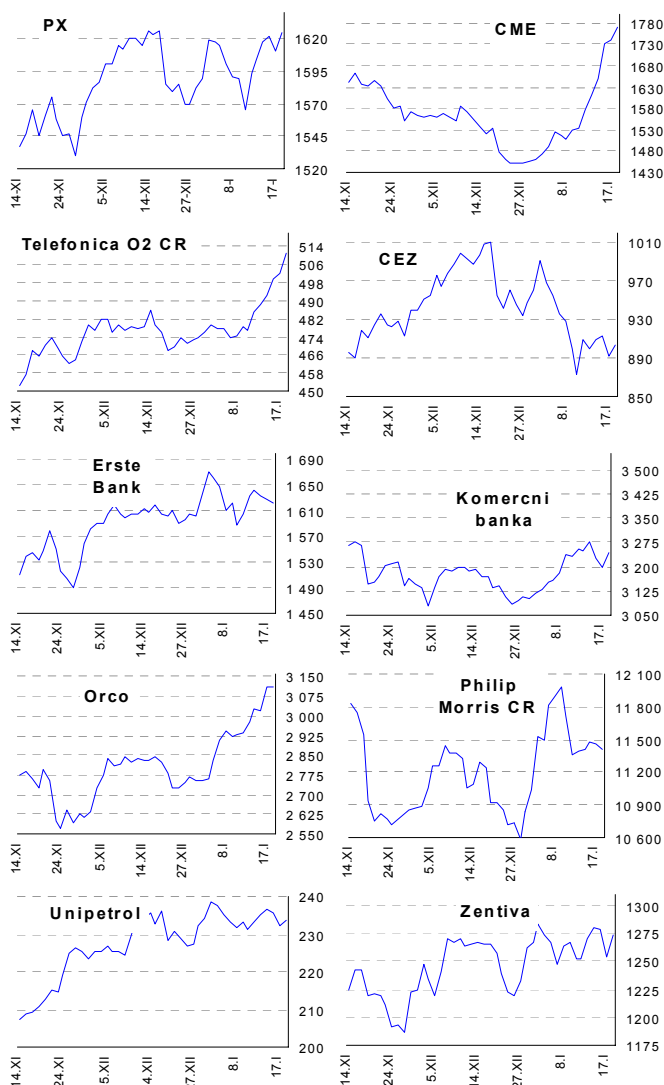
ČEZ naznačil, že rozhodnutí ohledně nových energetických zdrojích je potřeba provést co nejdříve, aby se zajistila dostatečná dodávka po roce 2020. Manažer ČEZu řekl, že na základě interních výpočtů při velkoobchodních cenách elektřiny nad EUR 45/MWh, by se výstavba nové atomové elektrárny vyplatila.

To znamená, že ČEZ by okamžitě začal s výstavbou nové atomové elektrárny, nebýt ovšem současných politických překážek. (Jakub Židoň 0420 224 995 340)

Philip Morris ČR má zásoby levných cigaret na deset měsíců

PM ČR našel mezeru v zákoně, aby se dočasně vyhnul březnovému zvýšení spotřební daně z cigaret a předzásobil se levnými cigaretami Red & White za cenu 42Kč až na deset měsíců dopředu. To značně pobouřilo konkurenty, kteří se na základě gentlemanské dohody zavázaly neobcházet zákon (MF Dnes).

Z našeho pohledu by tento krok mohl znamenat posílení tržního podílu PM ČR na trhu levnějších značek. Zákazníci, kteří kupují levné značky, jsou velmi citliví na cenu a lze očekávat, že po zdražení konkurenčních výrobků, se poptávka po Red & White zvýší. (Radim Kramule, 224 995 213)

GRAFY AKCIÍ A INDEXU PX

DOPORUČENÍ, CÍLOVÁ CENA A DATUM ZMĚNY

Akcie	Doporučení	12M cíl. cena	Datum
CME	Koupit	68,3 USD	3.2.
ČEZ	Držet	989 Kč	22.11.
Český Telecom	Koupit	550 Kč	25.9.
Komerční banka	Akumulovat	3 800 Kč	27.3.
Orco	Akumulovat	3 122 Kč	21.4.
Unipetrol	Koupit	262 Kč	20.11.
Zentiva	Akumulovat	1 460 Kč	7.11.

19. LEDNA 2007

Index	18.1.	17.1.	16.1.	% změna za					Vývoj v roce		Roční	
				1 den	1 týden	1 měsíc	6 měsíců	1 rok	2006	minimum	maximum	
Dow Jones IA	12 567,93	12 577,15	12 582,59	-0,1%	0,4%	1,0%	16,4%	15,8%	17,3%	10 667,39	12 582,59	
Nasdaq Composite	2 443,21	2 479,42	2 497,78	-1,5%	-1,7%	0,3%	19,6%	7,2%	10,3%	2 020,39	2 502,82	
S&P 500	1 426,37	1 430,62	1 431,90	-0,3%	0,2%	0,3%	15,3%	11,6%	14,3%	1 223,69	1 431,90	
FTSE Eurotop 300	1 509,47	1 510,37	1 511,95	-0,1%	0,4%	1,5%	18,7%	17,4%	18,3%	1 238,73	1 519,40	
DJ Stoxx 50	3 753,35	3 760,11	3 767,87	-0,2%	-0,0%	0,9%	14,2%	11,6%	12,1%	3 204,35	3 791,86	
DJ Stoxx Technology	309,08	313,39	313,46	-1,4%	-1,8%	0,5%	17,9%	4,4%	3,9%	262,08	333,72	
FTSE 100	6 210,30	6 204,50	6 215,70	0,1%	-0,3%	-0,6%	9,3%	9,7%	10,5%	5 506,80	6 319,00	
DAX Xetra	6 689,62	6 701,70	6 716,82	-0,2%	0,0%	1,4%	24,0%	24,0%	23,7%	5 292,14	6 731,74	
CAC 40	5 555,04	5 561,78	5 591,54	-0,1%	-1,0%	0,4%	17,3%	16,4%	17,8%	4 615,44	5 631,08	
BUX (Maďarsko)	24 172,51	24 055,80	24 293,82	0,5%	2,0%	-1,5%	16,1%	9,3%	16,3%	18 461,79	25 415,64	
WIG (Polsko)	53 853,20	52 362,24	52 195,63	2,8%	6,7%	3,1%	28,0%	42,3%	51,3%	36 020,66	53 853,20	
RTS (Rusko)	1 807,28	1 810,63	1 851,63	-0,2%	0,4%	-2,9%	24,2%	46,3%	60,6%	1 234,82	1 921,92	
ISE Nat. (Turecko)	40 256,29	39 218,09	38 888,47	2,6%	6,9%	1,1%	19,7%	-5,6%	1,2%	31 950,56	47 728,50	
CECE (Střed. Evropa)	3 339,59	3 252,24	3 276,55	2,7%	4,9%	-2,4%	26,8%	20,5%	26,3%	2 325,20	3 432,92	

Nejziskovější / nejtrátovější akcie – USA, západní Evropa

index	nejzisk. akcie	kurz	% zm.	nejtrát. akcie	kurz	% zm.
Dow Jones	Verizon Comms	\$37,57	1,9%	Intel	\$20,65	-1,9%
	Walt Disney Co	\$35,85	1,7%	Honeywell Intl	\$45,04	-1,1%
	Merck	\$45,74	1,6%	Boeing	\$88,00	-0,9%
	AT&T	\$35,02	1,5%	Alcoa Inc	\$30,30	-0,8%
	Home Depot	\$40,87	1,4%	Altria Group	\$87,95	-0,7%
Nasdaq 100	XM Satellite	\$16,45	6,5%	Lam Research	\$46,22	-14,6%
	Sirius Satellite	\$4,05	4,9%	NVIDIA	\$31,69	-8,3%
	Teva	\$33,93	3,2%	KLA Tencor	\$47,81	-6,7%
	Intuit Inc	\$31,18	2,0%	Apple Computer	\$89,08	-6,3%
	Electronic Arts	\$50,10	1,3%	Applied Material	\$18,25	-5,9%
DJ Stoxx 50	Roche Holding (SF)	238,10	1,1%	Allianz (€)	151,24	-1,9%
	GlaxoSmithKline (€)	1413,00	1,1%	Novartis (SFr)	72,50	-1,5%
	DaimlerChrysler (€)	47,00	0,9%	SAP (€)	38,06	-1,4%
	AXA (€)	32,64	0,9%	SUEZ (€)	38,35	-1,3%
	HSBC (€p)	919,50	0,7%	Ericsson (SEK)	28,80	-1,2%
DAX	Adidas-Salomon	€38,4	2,3%	Infineon Tech.	€11,1	-2,3%
	BMW	€45,4	1,9%	Allianz	€151,2	-1,9%
	Continental	€92,9	1,9%	SAP	€38,1	-1,4%
	Deutsche Borse	€156,5	1,6%	Fresenius Med	€102,3	-1,3%
	MAN	€74,5	1,6%	Muenchner Re	€127,7	-1,1%
CAC 40	Dexia	€22,5	2,7%	EADS	€24,1	-3,8%
	Renault	€92,3	1,8%	Cap Gemini	€49,6	-2,4%
	Thales	€39,9	1,4%	STM	€14,5	-1,4%
	Vinci	€98,6	1,4%	SUEZ	€38,4	-1,3%
	Accor	€63,5	1,4%	Veolia Envir.	€52,9	-1,3%
FTSE 100	Enterprise Inns	£p658,0	4,3%	Amvescap PLC	£p10,5	-1,8%
	Intercont Hotels	£p1255,0	2,9%	Scottish & Newc	£p546,0	-1,6%
	Smith & Nephew	£p561,8	2,4%	British Land	£p1550,0	-1,3%
	Persimmon	£p1429,0	2,1%	Kelda Group	£p912,5	-1,1%
	Xstrata	£p2289,0	2,1%	ITV	£p108,8	-1,1%

Střední a východní Evropa

	18.1.	17.1.	1 den	1 týden	1 měsíc	rok 2006
Egis (HUF)	24 650	24 810	-0,6%	-4,8%	-7,0%	9,8%
Gedeon Richter (HUF)	39 400	39 800	-1,0%	-2,8%	-5,1%	2,8%
Pliva (HRK)	820	820	0,0%	0,0%	0,0%	97,6%
Krka (SIT)	866	860	0,7%	1,7%	11,6%	-99,2%
Eesti Telekom (Kr.)	8,76	8,92	-1,8%	4,3%	7,1%	15,3%
Matav (HUF)	1 030	1 017	1,3%	6,2%	-3,0%	7,9%
Telecom Austria (€)	20,38	20,62	-1,2%	-3,3%	-3,4%	7,3%
TPSA (PLN)	25,8	25,9	-0,4%	9,7%	3,3%	10,1%
BorsodChem (HUF)	2 930	2 960	-1,0%	0,4%	1,7%	27,4%
Mol (HUF)	20 200	19 935	1,3%	-2,6%	-9,8%	1,3%
OMV (€)	39,83	39,41	1,1%	1,5%	-9,2%	-19,5%
PKN Orlen (PLN)	48,0	46,8	2,6%	2,0%	-5,1%	-23,4%
Bank Austria Credit.(€)	124,30	123,93	0,3%	-0,6%	5,2%	32,2%
Bank BPH (PLN)	980,0	940,0	4,3%	6,4%	-0,9%	30,6%
BRE (PLN)	417,0	381,5	9,3%	20,9%	13,6%	146,7%
OTP Bank (HUF)	8 745	8 711	0,4%	6,5%	4,1%	25,5%
Pekao (PLN)	245,0	233,0	5,2%	8,9%	3,4%	40,4%
Raiffeisen Intl. Bank (€)	109,3	110,0	-0,7%	-1,0%	1,4%	96,7%

Dnešní očekávané události

UK Index maloobchodních cen (Y/Y a M/M)

Konsensus

3.2% ↑

Hlavní indexy + 20denní klouzavý průměr

