

# **MULTICASH 3.22 – 3.23**

## **NOVINKY V APLIKACI**

**Obsah:**

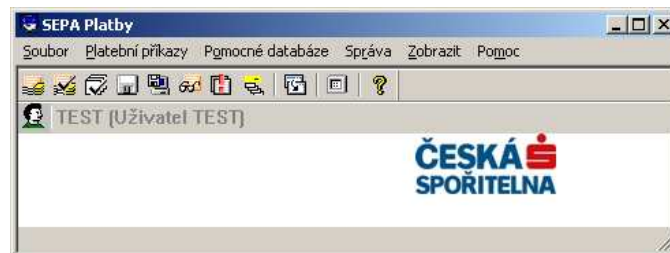
|           |   |          |
|-----------|---|----------|
| <b>1.</b> | <b>Novinky v aplikaci MultiCash 3.22 – 3.23 a podmínky pro zprovoznění .....</b>  | <b>2</b> |
| 1.1.      | Novinky .....   | 2        |
| 1.1.1.    | Modul SEPA plateb .....   | 2        |
| 1.1.2.    | PRIEURO platby a expresní zahraniční platby .....                                 | 3        |
| 1.1.3.    | Modul SWIFTových zpráv MT101 .....  | 5        |
| 1.1.4.    | Stavy transakcí .....   | 5        |
| 1.1.5.    | Online dotaz na stav účtu .....   | 6        |
| 1.1.6.    | Avíza k zahraničním platbám.....  | 6        |
| 1.1.7.    | Přehled neprovedených inkas.....  | 7        |
| 1.1.8.    | Média pro uložení elektronických podpisů .....                                    | 7        |
| 1.1.8.1.  | Uložení EP do interní databáze (od verze MCC 3.23):.....                          | 8        |
| 1.1.8.2.  | Registrace USB disku (od verze MCC 3.23):.....                                    | 9        |
| 1.1.9.    | Podpisové kategorie I/H – limitně závislé .....                                   | 9        |
| 1.1.10.   | Přihlášení uživatele pomocí systémového jména .....                               | 10       |
| 1.1.11.   | Přihlášení uživatele pomocí elektronického podpisu .....                          | 11       |
| 1.1.12.   | Uživatelské profily: užití parametrů referenčního uživatele .....                 | 11       |
| 1.1.13.   | Časové zpoždění po třech neúspěšných pokusech o přihlášení .....                  | 12       |
| 1.1.14.   | Prodloužení polí pro zadání hesel.....  | 12       |
| 1.1.15.   | Rozšířená pravidla pro hesla.....   | 12       |
| 1.1.16.   | Uložení komunikačního hesla .....   | 13       |
| 1.1.17.   | Reset komunikačního hesla pomocí elektronického podpisu.....                      | 14       |
| 1.1.18.   | Lokální šifrování dat.....  | 14       |
| 1.1.19.   | Optimalizace Správce od verze 3.23:.....  | 15       |
| 1.1.19.1. | Dvojitá kontrola proti odeslání duplicitních souborů .....                        | 15       |
| 1.1.19.2. | Optimalizace náhledu na databázi .....  | 16       |
| 1.1.20.   | Optimalizovaný komunikační panel.....   | 17       |
| 1.1.21.   | Přehled platebních příkazů – nové tlačítko: „Zobrazit nekompletní příkazy“ .....  | 17       |
| 1.1.22.   | Přehled jednorázové ověření – nové tlačítko: „Nezobrazovat ověřené příkazy“ ..... | 17       |
| 1.1.23.   | Vytváření platebních příkazů z historie plateb .....                              | 17       |
| 1.1.24.   | Vytváření vzorů plateb z existujících platebních příkazů .....                    | 17       |
| 1.1.25.   | Historie výpisů a obrátů .....  | 18       |
| 1.1.26.   | Kontrola úplnosti a chyb zobrazení výpisů .....                                   | 18       |
| 1.1.27.   | Deaktivace účtů .....   | 18       |
| 1.1.28.   | Historie ve Správci .....   | 18       |
| 1.1.29.   | Ověření pro importované soubory.....  | 19       |
| 1.2.      | Podmínky.....   | 20       |
| 1.3.      | Podpora služby MultiCash.....   | 20       |

# 1. NOVINKY V APLIKACI MULTICASH 3.22 – 3.23 A PODMÍNKY PRO ZPROVOZNĚNÍ

## 1.1. Novinky

### 1.1.1. Modul SEPA plateb

Ve službě MultiCash je možné zadávat příkazy k tzv. **SEPA převodům\***, a to prostřednictvím platebního modulu SEPA, který podporuje provádění úhrad v měně EUR dle SEPA standardu.



| Číslo příkazu/ Reference platby      | Typ příkazu       | Typ    | Příkazoe | Příjemce  | Měna | Částka   | Splatnost | Ověření | z |
|--------------------------------------|-------------------|--------|----------|---|------|----------|-----------|---------|---|
| MCCT110315000002<br>E2EC110315000002 | Jednotlivý příkaz | Převod |          | Test Příjemce                                       | EUR  | 100,00   | 15.03.11  | 0       | 1 |
| MCCT110315000003<br>E2EC110315000003 | Jednotlivý příkaz | Převod |          | Test Příjemce<br>DEUTDEFF<br>DE89370400440532013000 | EUR  | 3 600,00 | 15.03.11  | 0       | 1 |

Buttons: Zobrazit nekompletní příkazy, Zobrazení typu příkazu (Jednotlivé příkazy), Nový příkaz ze vzoru, Výběr, Tisk, Účel platby, Pomoc, Nový příkaz

**Jednotlivé příkazy**

Platby | Příjemce | Příkazoe | Konečné strany | Dodatečné informace | Inkaso | LDGR data | Časy

Číslo příkazu: MCCT110315000002 (Jednotlivý příkaz)  
 Reference platby: E2EC110315000002 (Převod)

Přístupová třída: ?

Kód účtu: 5 SWIFT adresa: GIBACCPX IBAN: CZ87080000000000573617083

Příkazoe: 1 Jméno příkazoe: test  
 Jiny příkazoe: ?

Příjemce: TEST Jméno příjemce: Test Příjemce  
 SWIFT adresa: DEUTDEFF IBAN: DE89370400440532013000 Země: ?

Měna: EUR Částka: 100,00 (Hrubý/Cistý / Nový)

Účel platby: /E/ /K/

Ověření: 0 z 1 Splatnost: 15.3.2011 Datum možného odeslání: 15.03.11

Buttons: < > Smazat Tisk Pomoc Ulož

- **SEPA převod** je převod v měně EUR do/ze zemí EHP a Švýcarska realizovaný v rámci jednotné eurové platební oblasti (SEPA – Single Euro Payment Area) v souladu s jednotnými evropskými pravidly a standardy. SEPA převod vždy obsahuje BIC banky příjemce, číslo účtu příjemce v platném formátu IBAN, výlohy se automaticky hradí děleným způsobem /princip SHA/. Plátce má možnost využít při provádění úhrady nová doplňující SEPA pole (Reference platby, Identifikační kód příkazce, Identifikační kód příjemce). Podmínkou provedení klientem předané úhrady v EUR jako SEPA převodu je příslušnost banky příjemce k SEPA.

| Typ | Popis                               | přijmout | poslat | Deaktivováno |
|-----|-------------------------------------|----------|--------|--------------|
| C2S | SEPA Korporátní inkaso Service-C.   | Ne       | Ano    | Ne           |
| CCS | SEPA Příkaz k úhradě Service-Center | Ne       | Ano    | Ne           |
| CDS | SEPA Inkaso Servis-Center           | Ne       | Ano    | Ne           |

### 1.1.2. PRIEURO platby a expresní zahraniční platby

Ve službě MultiCash je možné využívat následující typy zahraničních plateb - **PRIEURO platby\*\*** a **expresní zahraniční platby\*\*\*** – a to prostřednictvím stávajícího modulu zahraničních plateb.

\*\* **PRIEURO** je převod prostředků v měně EUR z účtu plátce až na účet příjemce v rámci jednoho obchodního dne (resp. do 4 hodin od podání příkazu klientem), tj. celý převod až na účet příjemce

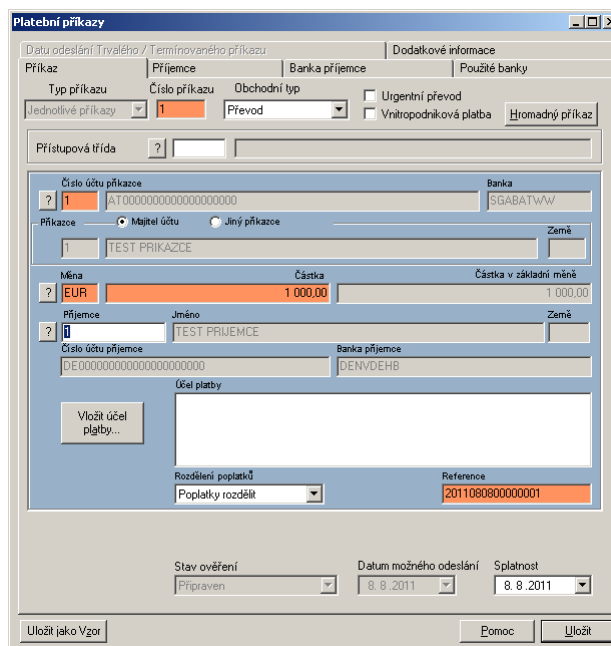
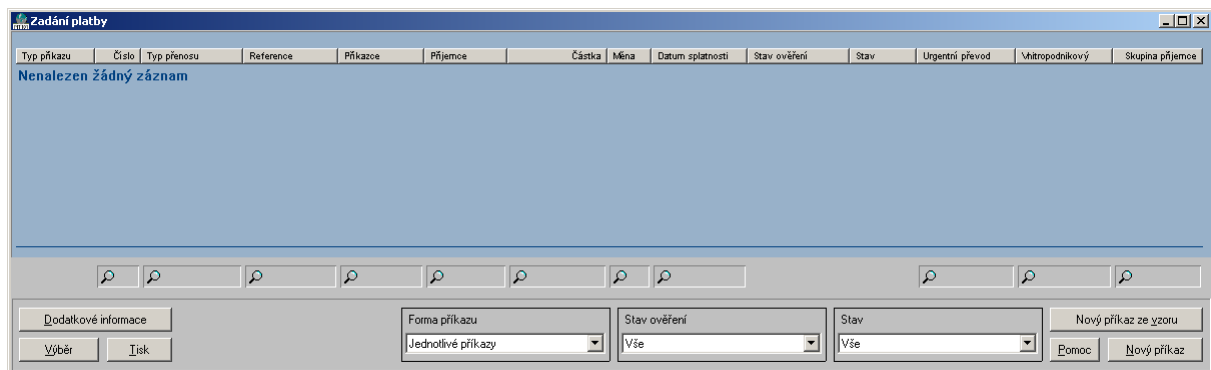
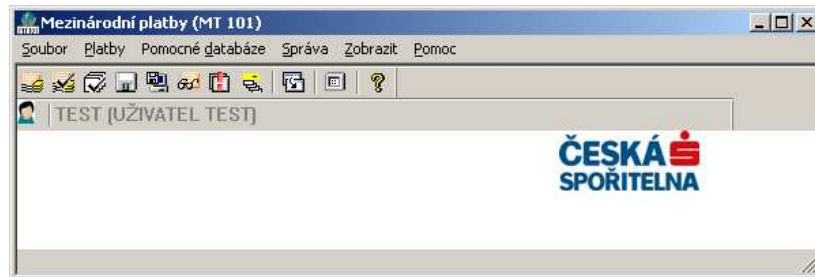
bude proveden ve lhůtě D+0. Svými parametry se PRIEURO úhrady shodují s přeshraničními převody v EUR, nejsou však limitovány maximální částkou převodu.

\*\*\* **Expresní úhrady** jsou vyšlé úhrady zahraničního platebního styku (tj. úhrady, které nejsou omezeny žádnými specifickými podmínkami) a které budou na straně České spořitelny, a.s. na základě požadavku klienta uvedeném na platebním příkazu provedeny ve lhůtě D+0 (tj. garance lhůty je pouze pro zpracování na straně ČS, což je hlavní rozdíl ve srovnání s PRIEURO úhradami). Expresní úhrady je klientům umožněno provádět pouze ve vybraných měnách (CAD, CZK, EUR, GBP, HUF, CHF, NOK, SEK a USD).

Více obecných informací o službě MultiCash, SEPA, PRIEURO a expresních převodech naleznete na internetových stránkách České spořitelny, a.s.

### 1.1.3. Modul SWIFTových zpráv MT101

Od roku 2011 je ve službě MultiCash nově možné zadávat příkazy ve formě SWIFTové zprávy MT101, a to prostřednictvím nového platebního modulu RFT.



### 1.1.4. Stavby transakcí

V přehledu historie plateb je nový sloupec indikující status každé platby ve Správci. Tato funkčnost byla vyvinuta z důvodu naprosté absence informací o přijetí a zpracování plateb bankou v předešlých verzích aplikace. Jde o zpětný reporting o provedených, resp. neprovedených platebních transakcích zadaných prostřednictvím aplikace MultiCash z bankovních systémů banky.

| Datum souboru | Stav ve správci | Číslo ... | Typ        | Typ plat... | Příkazce                                   | Příjemce                     | s. | Variabilní z... | Částka    | Splatnost | Stav zpracování |
|---------------|-----------------|-----------|------------|-------------|--|------------------------------|----|-----------------|-----------|-----------|-----------------|
| 12.02.08      | Odesláno s EP   | 3         | Jednotlivý | Inkaso      | YOUR ORDERING PARTY NAME<br>0800 0 1883562 | STARBANK<br>0800 19 99908309 |    |                 | 50 000,00 | 12.02.08  | 1 - PROVEDENO   |
| 12.02.08      | Odesláno s EP   | 4         | Jednotlivý | Převod      | YOUR ORDERING PARTY NAME<br>0800 0 1883562 | KOSAR<br>0800 0 1883482      |    |                 | 0,35      | 13.02.08  | 0 - POZDRŽENO   |
| 12.02.08      | Odesláno s EP   | 2         | Jednotlivý | Převod      | YOUR ORDERING PARTY NAME<br>0800 0 1883562 | STARBANK<br>0800 19 99908309 |    |                 | 1,30      | 12.02.08  | 1 - PROVEDENO   |
| 12.02.08      | Odesláno s EP   | 1         | Jednotlivý | Převod      | YOUR ORDERING PARTY NAME<br>0800 0 1883562 | KOSAR<br>0800 0 1883482      |    |                 | 0,25      | 12.02.08  | 1 - PROVEDENO   |

### 1.1.5. Online dotaz na stav účtu

Byla implementována funkce, která umožní zjištění okamžitého aktuálního disponibilního zůstatku na účtech připojených do aplikace MultiCash.

| Aktuální informace o zůstatcích      |                     |
|--------------------------------------|---------------------|
| Číslo účtu/ Acc.Nr.: 1883642         | Banka/ Bank: 0800   |
| Datum/ Date: 12.02.2008              | Čas/ Time: 10:47:46 |
| Účetní zůstatek/ Book Balance        | 8,18                |
| Aktuální zůstatek/ Actual Balance    | 8,18                |
| Disponibilní zůstatek/ Available Bal | 8,18                |
| Limit kontokorentu/ Overdraft Limit  | 0,00                |
| Blokovaná částka/ Block Amount       | 0,00                |
| Minimální zůstatek/ Minimum Balance  | 35,00               |

### 1.1.6. Avíza k zahraničním platbám

Aby byla dorovnána funkčnost systému OfficeLine, bylo do aplikace MultiCash implementováno zasílání kreditních a debetních avíz k zahraničním platbám.

C:\Client\MCC32\MCCWIN\BWMDA050.AVZ

Business 24 IB s.r.o.  
Budějovická 1912  
Praha 4

|           |               |                |            |
|-----------|---------------|----------------|------------|
| Reference | 8200802034536 | Datum připsání | 11.02.2008 |
|-----------|---------------|----------------|------------|

KREDITNÍ AVÍZO / CREDIT ADVICE

Zprávou S.W.I.F.T. jsme obdrželi následující platební instrukce :

Příkazce.....: Ceska sporitelna, a.s.  
CEN 5332 (L.Erben+M.Kosar)  
Budejovicka 1912  
140 00 Praha 4

Účet příkazce....: /CZ8808000000000001883642

Banka příkazce...: GIBACZPXXX  
CESKA SPORITELNA A.S.  
62, OLBRACHTOVA  
PRAGUE

---

Převedená částka ve Váš prospěch v hodnotě.....: EUR .50

---

Kurz: EUR 25.246 ze dne 11.02.2008

Připsaná částka.....: CZK 12.62

Naše poplatky k tíži účtu příjemce :

---

Poplatky celkem.....: CZK

Č. účtu příjemce : 000000099908309/0800  
IBAN : CZ31 0800 0000 0000 9990 8309

Niže uvedené údaje jsou určeny pouze pro Vaši informaci:

---

Původní částka platebního příkazu.....: EUR .50

Účel úhrady : Instrukce :  
PRO AVIZO

Cizí bankovní výlohy :  
OUR

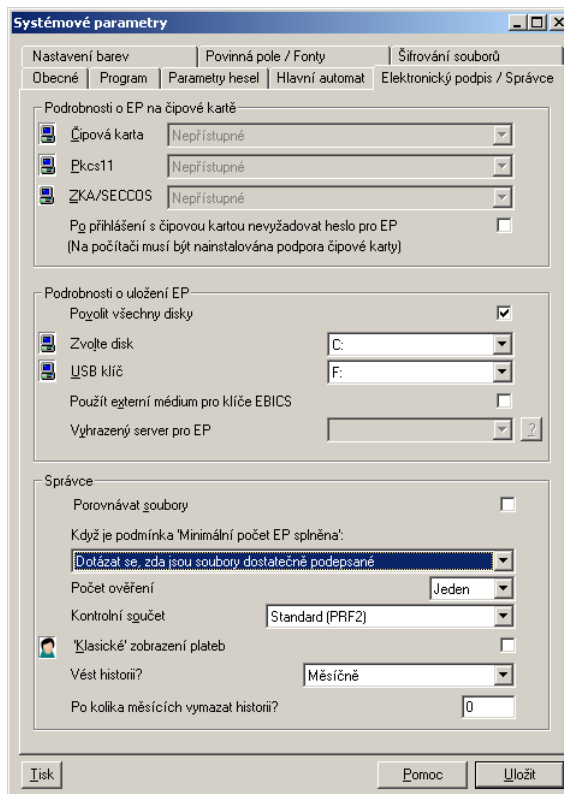
### 1.1.7. Přehled neprovedených inkas

Aby byla dorovnána funkčnost systému OfficeLine, bylo do aplikace MultiCash implementováno zasílání informací o neprovedených žádostech o inkaso.

### 1.1.8. Média pro uložení elektronických podpisů

Nově jsou podporovány všechny diskové jednotky, které mají v operačním systému MS Windows příznak „Zařízení s vyměnitelným úložištěm“ (např. USB disky). Parametr, který říká, jaké písmeno je takovému zařízení přiřazeno, je možné definovat pro každou stanicí zvlášť. Jednotky CD-ROM, resp. DVD-ROM jsou z tohoto seznamu vyjmuty, protože v určitých případech (např. změna hesla EP), je vyžadována možnost zápisu na vložené médium.





### 1.1.8.1. Uložení EP do interní databáze (od verze MCC 3.23):

Nově je podporováno uložení elektronického podpisu do interní databáze.

Tato varianta má ve srovnání s klasickým úložištěm tyto výhody:

- Jednodušší konfigurace bez nutnosti mapování síťových jednotek
- Klíče jsou k dispozici skrze všechny stanice síťové instalace
- Podpisové médium není možné poškodit či ztratit
- Podpisové klíče jsou obsaženy v systémové záloze
- Zvýšená ochrana proti neautorizovanému přístupu

K aktivaci této možnosti zvolíte v nastavení uživatele „Typ EP“ na „Databáze“.

Doporučujeme v tomto případě zvolit bezpečnější heslo (s abecedními a numerickými znaky, alespoň 6 znaků dlouhé), jelikož klíč není ve Vašem osobním držení, nýbrž je uložen v databázi aplikace MCC.

Pokud Typ EP změníte již existujícímu uživateli z „Disketa EP“ či „USB klíč“ na „Databáze“, při dalším přihlášení uživatele se spustí Správa média EP, kde si uživatel může klíč přesunout dle potřeby.

### 1.1.8.2. Registrace USB disku (od verze MCC 3.23):

Do menu „Komunikace“ - „Správa média EP“ byla přidána nová funkce registrace USB disku. Jestliže byl na stanici USB disk zaregistrován, je vždy použit pro podpis bez ohledu na písmeno přidělené operačním systémem.

Pokud uživatel pracuje na více stanicích, musí zaregistrovat USB disk na každé z nich, protože operační systém Windows spravuje unikátní ID disku individuálně pro každou stanici. Registrace USB disku je funkční pouze u disků, u nichž výrobce integroval unikátní ID přímo do USB jednotky.

### 1.1.9. Podpisové kategorie I/H – limitně závislé

V současné době není možné pro autorizaci platebního souboru použít jakoukoliv podpisovou kategorii, pokud je překročen povolený limit.

Oprávněný uživatel mohl podepsat platební soubor, jehož souhrnná částka nepřekročila nastavený limit pro podpis samostatně, resp. v kombinaci s jiným oprávněným uživatelem a jeho podpisem, pokud nastala situace, že by celková částka platebního souboru limit překročila.

Z tohoto důvodu byly zavedeny dvě nové podpisové kategorie:

➤ **H: První nebo druhá limitně závislá podpisová kategorie**

Pokud částka platebního souboru nepřekračuje stanovený limit, je tato podpisová kategorie využita stejně jako kategorie A (bez limitu), tzn., že ke kompletnímu podepsání souboru je třeba další podpis kategorie E/A/B/H/I.

Pokud částka platebního souboru přesahuje stanovený limit, je tato podpisová kategorie využita stejně jako kategorie B (bez limitu), tzn., že je ke kompletnímu podepsání souboru je třeba další podpis kategorie E/A/H (dle limitu)/I.

➤ **I: Samostatná nebo první limitně závislá podpisová kategorie**

Pokud částka platebního souboru nepřekračuje stanovený limit, je tato podpisová kategorie využita stejně jako kategorie E (bez limitu), tzn., že není třeba žádného dalšího podpisu.

Pokud částka platebního souboru přesahuje stanovený limit, je tato podpisová kategorie využita stejně jako kategorie A (bez limitu), tzn., že ke kompletnímu podepsání souboru je třeba další podpis kategorie E/A/B/H/I.

➤ **Pro úplnost dodáváme kompletní seznam možných podpisových kategorií**

- N:** Uživatel **nemá právo** podepisovat platební soubory.
- T:** Uživatel může podepsat platební soubor pouze pro jeho **odeslání do banky ke vzdálenému podpisu**.
- E:** Uživatel může podepsat platební soubor **samostatně** podle nastaveného limitu.
- A:** Uživatel může podepsat platební soubor **v kombinaci s uživatelem třídy E, A, B, H nebo I** podle nastavených limitů.
- B:** Uživatel může podepsat platební soubor **v kombinaci s uživatelem třídy E, A, H (dle limitu) nebo I** podle nastavených limitů.
- H:** Uživatel může podepsat platební soubor **do stanoveného limitu jako v případě třídy A**. Při překročení celkové částky platebního souboru stanovené limitem se tato podpisová kategorie chová stejně jako třída B, může tedy podepisovat pouze v kombinaci s dalším uživatelem třídy E, A, H (dle limitu) nebo I podle nastavených limitů.
- I:** Uživatel může podepsat platební soubor **do stanoveného limitu samostatně, jako v případě třídy E**. Při překročení celkové částky platebního souboru stanovené limitem se tato podpisová kategorie chová stejně jako třída A, může tedy podepisovat pouze v kombinaci s dalším uživatelem E, A, B, H nebo I.
- F:** Uživatel může podepsat platební soubor **pouze v kombinaci s uživatelem třídy G** podle nastavených limitů.
- G:** Uživatel může podepsat platební soubor **pouze v kombinaci s uživatelem třídy F** podle nastavených limitů.

**Upozornění:** Třídy podpisů A, B, E, H a I mohou být používány mezi sebou navzájem v jakýchkoliv přípustných kombinacích. Třídy podpisů F a G reprezentují oddělené doplňkové podpisové alternativy. Nemohou být použity v kombinaci s třídami podpisů A, B, E, H a I!

### 1.1.10. Přihlášení uživatele pomocí systémového jména

Nově je možné využít k přihlašování uživatele do aplikace MCC přihlášení pomocí systémového jména uživatele. Tento parametr je nutné nastavit v dialogovém okně vlastností uživatele společně se samotným systémovým jménem. Při přihlášení tohoto uživatele do systému se toto systémové jméno porovnává s uživatelem právě přihlášeným do operačního systému Windows. Pokud obě souhlasí, spustí se aplikace MCC bez nutnosti zadávat vstupní heslo.

### 1.1.11. Přihlášení uživatele pomocí elektronického podpisu

Princip tohoto přihlášení je podobný tomu, jež byl popsán v předešlém odstavci s tím rozdílem, že je pro přihlášení použit vlastní elektronický podpis uživatele.

### 1.1.12. Uživatelské profily: užití parametrů referenčního uživatele

Pro sjednocení nastavení všech uživatelů mohou být parametry specifické pro jednotlivé uživatele nastaveny jako globální (volba „Nastavit parametry nezávisle na uživateli“ v Systémových parametrech).

### 1.1.13. Časové zpoždění po třech neúspěšných pokusech o přihlášení

Volitelné nastavení parametru časového zpoždění je ochranou proti útokům „Odepření služby“ způsobeným chybným zadáním přihlašovacího hesla. Pokud uživatel zadá 3x přihlašovací heslo chybně, není nově zablokován, ale může se po určitém časovém intervalu pokusit znovu přihlásit. Při každém dalším neúspěšném pokusu o přihlášení (po prvních třech pokusech) se délka časového intervalu zdvojnásobuje.

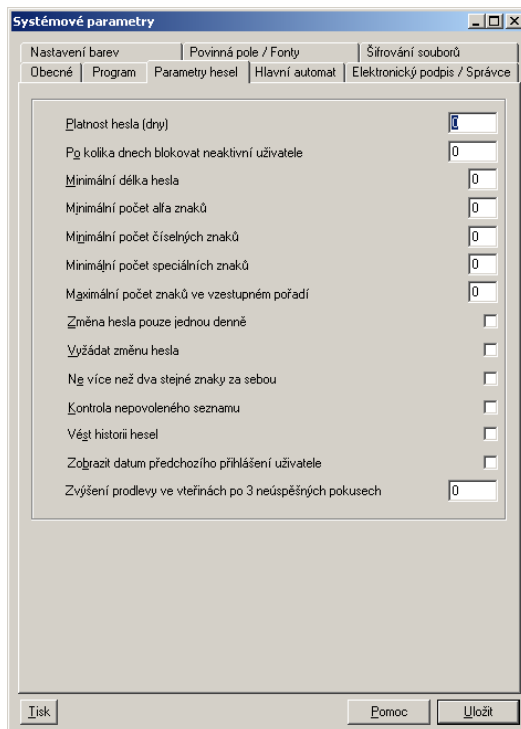
### 1.1.14. Prodloužení polí pro zadání hesel

Z důvodu zvýšení bezpečnosti byla prodloužena maximální délka hesel. Heslo pro přihlášení do programu je z osmi znaků prodlouženo na 16. Komunikační heslo je z osmi znaků prodlouženo na 10. A konečně heslo pro elektronický podpis je prodlouženo z osmi znaků na 16.

Jestliže je zde nastavena jiná hodnota než 0, uživateli je odepřeno přihlášení po třech neplatných pokusech o přihlášení. Uživateli je umožněno se znovu přihlásit po uplynutí časového intervalu nastaveném v parametru. Časový odstup se dále zvyšuje.

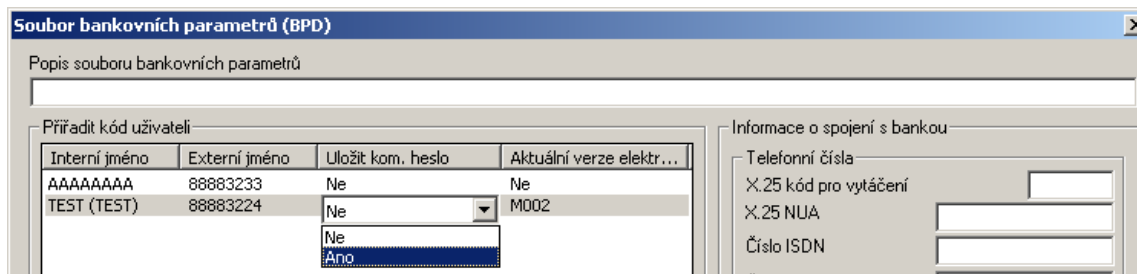
### 1.1.15. Rozšířená pravidla pro hesla

Na základě požadavků bank na zpřísnění podmínek pro zadávání hesel do systému, byla implementována pravidla, která umožní definovat požadavky na složitost hesel v aplikaci MultiCash, možnosti jejich opakovatelnosti, atd.

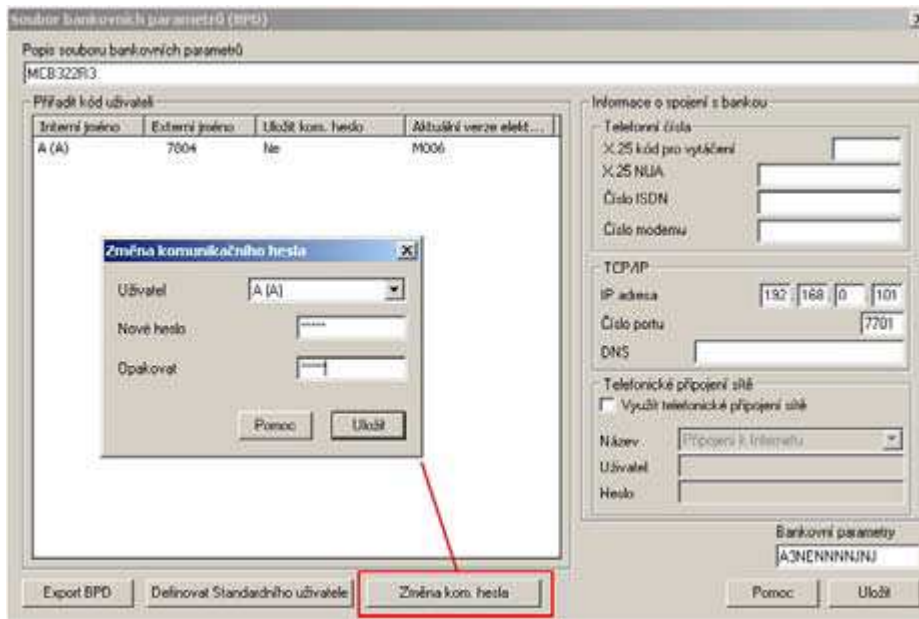


### 1.1.16. Uložení komunikačního hesla

Aplikace nově umožňuje uložení komunikačního hesla v souboru bankovních parametrů. To způsobí, že při vytváření přenosů není třeba komunikační heslo zadávat (systémem je již vyplněno).



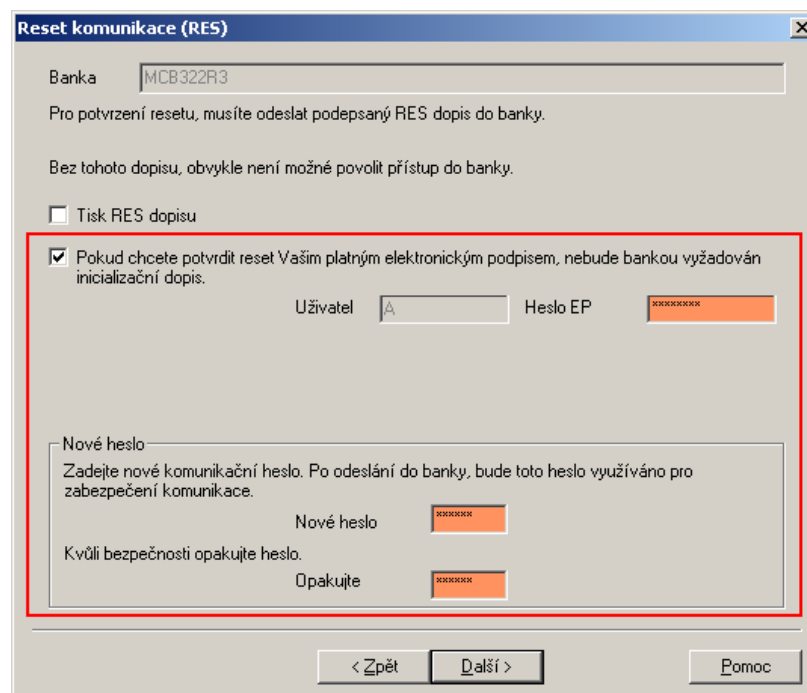
*tato věta jen trochu obměněná je uvedena výše, tak doporučuji odstranit..*



### 1.1.17. Reset komunikačního hesla pomocí elektronického podpisu

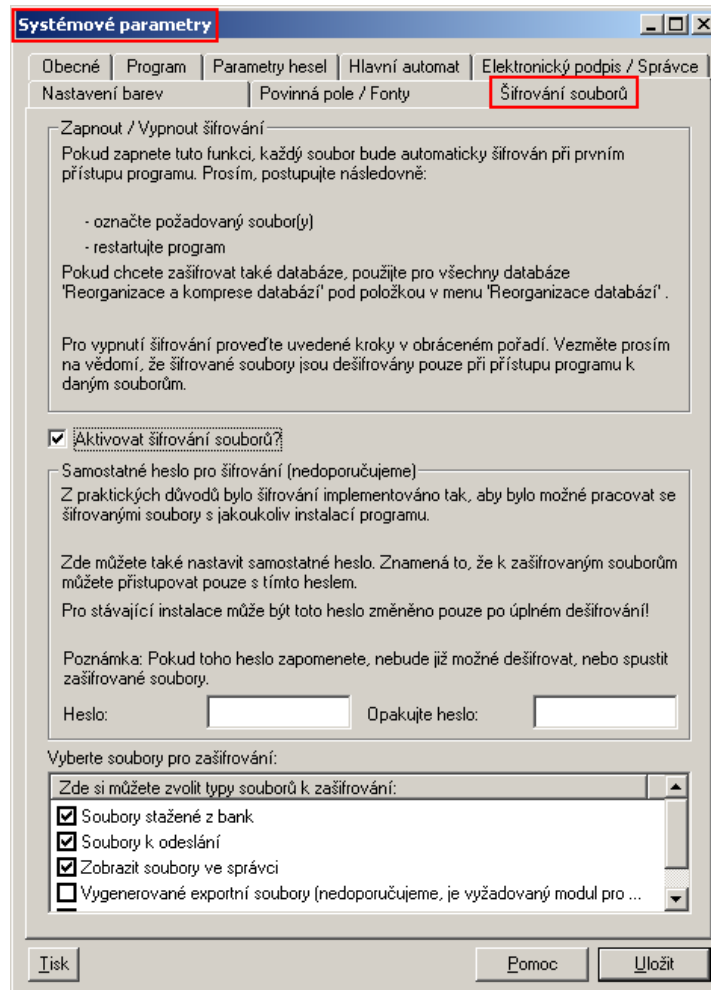
Jestliže potřebuje uživatel resetovat své komunikační heslo (je zablokován pro komunikaci, heslo neodpovídá tomu v bankovním systému atd.), můžete nyní použít svůj elektronický podpis a rovnou zadat nové komunikační heslo.

Toto nové heslo bude ihned použitelné pro komunikaci s bankou.



### 1.1.18. Lokální šifrování dat

Aplikace MCC umožňuje šifrovat jednotlivé databáze, jde o interní funkci aplikace MultiCash, kterou je možné nastavit v menu Správa / Systémové parametry.



Soubory, které byly do systému importovány před aktivací šifrování (např. stažené výpisy nebo soubory s platebními příkazy), nebudou automaticky šifrovány. Zašifrování může uživatel provést, pokud na tyto soubory použije vnitřní funkci zobrazení aplikace, nebo použitím externího šifrovacího programu popsáno výše.

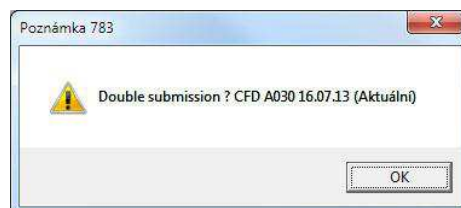
Soubory databází jsou šifrovány okamžitě po spuštění funkce „Reorganizace a komprese zvolených databází“.

Jednu zašifrovaná data zůstávají natrvalo zašifrovaná. Může je přečíst pouze aplikace MultiCash.

## 1.1.19. Optimalizace Správce od verze 3.23:

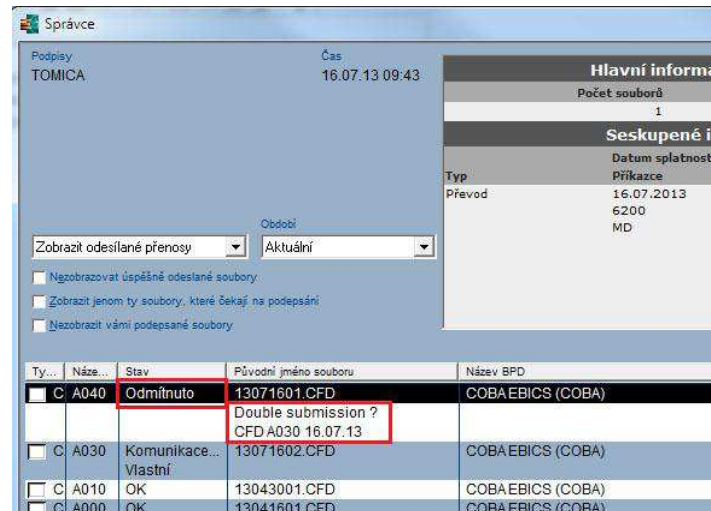
### 1.1.19.1. Dvojitá kontrola proti odeslání duplicitních souborů

Pokud bude nalezen soubor se stejným kontrolním součtem, bude zobrazeno upozornění obsahující informace o původním souboru.





Platební soubor následně změní stav na „Odmítnuto“. Přesto lze soubor následně obnovit a odeslat do banky.



### 1.1.19.2. Optimalizace náhledu na databázi

V účetních dokumentech bývá obvykle uvedena informace o celkové sumě plateb a počtu plateb, z tohoto důvodu byl přidán sloupec zobrazující počet plateb obsažených v platebním souboru.

U souborů zahraničních plateb, které obsahují platby ve více měnách, byla celková suma konvertována na referenční měnu dle kurzovního lístku. To vedlo k sumám, které se nedaly s ničím porovnat. Proto od verze 3.23 lze nastavit, aby se konverze neprováděla a sečetly se tak pouze nominální částky v původních měnách. V tomto případě je následně uvedena měna s hvězdičkou „\*“. K nastavení této funkce vložte následující text do konfiguračního souboru CSUB.PRO:  
**FILEMANAGER\_NO\_CURRENCY\_CONVERSION 1**

"Původní jméno souboru" je možné plnit dalšími informacemi figurujícími v platebním souboru. V předchozích verzích služby MultiCash je zobrazen jen název souboru, který nemusí být dostatečný k identifikaci platebního souboru. Ve verzi MCC 3.23 lze zobrazit následující informace:

- Kód banky příkazce (%BANKID%)
- Číslo účtu příkazce (%ACCNO%)
- Název účtu příkazce (%ACCNAME%)
- Datum splatnosti (%EXECDATE%)
- Reference dávky (%REF%)
- Jméno souboru: kompletní (%FILE%), pouze název (%FILENAME%), pouze přípona (%FILEEXT%)

Ke zpřístupnění těchto proměnných je nutné přidat následující textový řetězec do konfiguračního souboru CSUB.PRO: **FILEMANAGER\_EYECATCHER XXX**

V tomto kontextu jsou znaky XXX nahrazovány výše zmíněnými proměnnými, které lze rozšířit o doplňující statický text. Příklad:

**FILEMANAGER\_EYECATCHER UCET: %ACCNO% R: %REF% DS: %EXECDATE%**

**Hlavní informace o souboru C:\CLIENT\MCC323\CZAWI**

Počet souborů: 1      Celkový počet plateb: 1

**Seskupené informace o všech platbách**

| Typ    | Datum splatnosti / Příkazce               | Číslo                  |
|--------|---|------------------------|
| Převod | 04.10.2013<br>0800<br>BUSINESS 24, S.R.O. | 1<br>000000 0001883482 |

| Ty... | Náze... | Stav          | Původní jméno souboru                  | Název BPD | Měna | Částka    | Celkový počet plateb | Atrib... |
|-------|---------|---------------|--|-----------|------|-----------|----------------------|----------|
| C     | A000    | Čeká na ko... | UCET: 0000000001883482 R: DS: 04.10.13 | CSAS (CS) | EUR  | 25 180,00 | 1                    | 0        |

### 1.1.20. Optimalizovaný komunikační panel

Současné řešení, kdy se komunikační proces spouštěl v samostatném okně, bylo zrušeno. Nově je průběh komunikace zakomponován do komunikačního panelu. Ten byl rozšířen o další řádek, kde je zobrazován status komunikace, průběh komunikace, jméno banky, se kterou se komunikuje a jméno souboru, který je odesílán, resp. přijímán. Po ukončení komunikace zůstává pro kontrolu v komunikačním panelu informace o poslední provedené komunikaci.

|                   |            |                                     |
|-------------------|------------|-------------------------------------|
| Vlastní           | CBA A052 D | ZVDFUE                              |
| Čekání na odpověď | CS         | C:\CLIENT\MCC32\MCCWIN\BWMDA052.CBA |

### 1.1.21. Přehled platebních příkazů – nové tlačítko: „Zobrazit nekompletní příkazy“

Všechny platební moduly budou v přehledu platebních příkazů obsahovat nové tlačítko pro zobrazení příkazů, které jsou nekompletní. Tlačítko bude přepínat mezi zobrazením všech příkazů a nekompletních příkazů. Za nekompletní příkazy jsou považovány ty, kterým chybí vyplněné některé z povinných polí, nebo ty, které v polích obsahují nepovolené znaky. Nejčastěji se tak děje při importu plateb z externích zdrojů.

### 1.1.22. Přehled jednorázové ověření – nové tlačítko: „Nezobrazovat ověřené příkazy“

Všechny platební moduly budou v přehledu jednorázové ověření obsahovat nové tlačítko pro zobrazení příkazů, které nejsou ještě ověřeny. Tlačítko bude přepínat mezi zobrazením všech příkazů a ověřených příkazů.

### 1.1.23. Vytváření platebních příkazů z historie plateb

Všechny platební moduly podporují vytvoření nového platebního příkazu z historie plateb. V praxi to znamená, že za vzor pro vytvoření platebního příkazu je možné použít již provedené platební příkazy uložené v databázi historických plateb.

### 1.1.24. Vytváření vzorů plateb z existujících platebních příkazů

Uživatel bude schopen vytvořit šablonu pro platební příkaz:


- Po vyplnění nového platebního příkazu.
- Z existujícího platebního příkazu vybraného dvojklikem z přehledu platebních příkazů.
- Z existujícího platebního příkazu použitím pravého tlačítka myši v přehledu platebních příkazů.

### 1.1.25. Historie výpisů a obrátů

Aktivace parametru **Historie výpisů** umožňuje dlouhodobé ukládání informací z výpisů a obrátů v databázi tak, aby data mohla být prohledávána i v rámci několika let, aniž by byl zpomalen náhled na nové výpisy. Starší výpisy jsou přesunuty do archivních svazků namísto jejich úplného vymazání. Tuto funkci si uživatel aktivuje novým systémovým parametrem, kde si zároveň určí velikost jednotlivých svazků archivu (měsíční, čtvrtletní, atd.). Přístup k historickým datům je k dispozici v náhledu výpisů, výběrem požadovaného svazku.

| Měna               | Datum výpisu | Výpis |
|--------------------|--------------|-------|
| CZK                | 29.03.12     | 64    |
| Počáteční zůstatek |              | 30,96 |
| Debet celkem       |              | 2,22  |
| Kredit celkem      |              | 1,22  |
| Konečný zůstatek   |              | 29,96 |

### 1.1.26. Kontrola úplnosti a chyb zobrazení výpisů

Data načtená z výpisů jsou nyní kontrolována na úplnost a návaznost. Pokud je při načítání výpisů zjištěna chyba ve zdrojovém souboru, zobrazí se ikona chybového hlášení . Po kliknutí na tuto ikonu se otevře okno zobrazující popis chyby.

### 1.1.27. Deaktivace účtů

Pokud uživatel dlouhodobě ukládá informace o výpisech, je možné, že jsou uloženy i informace o již neaktivních účtech. Proto byla přidána možnost označit účet jako „neaktivní“. Tento účet je pak v přehledu výpisů označen jako neaktivní a může být pomocí výběrových kritérií skryt.

| Měna               | Datum výpisu | Výpis |
|--------------------|--------------|-------|
| CZK                | 15.09.11     | 153   |
| Počáteční zůstatek |              | 0,74  |
| Debet celkem       |              | 5,45  |
| Kredit celkem      |              | 5,05  |
| Konečný zůstatek   |              | 0,34  |

### 1.1.28. Historie ve Správci

Nový systémový parametr **Vést historii** umožňuje ve Správci dlouhodobě archivovat všechny příchozí i odchozí data. Když se pak ve Správci promazávají záznamy, jejichž doba uložení již vypršela, nejsou úplně ztraceny. Informace o archivovaných záznamech jsou zachovány a přístupné z příslušného archivního svazku.

### 1.1.29. Ověření pro importované soubory

Pro oddělení interního ověření platebních příkazů od autorizace elektronickým podpisem byla implementována nová funkce ověření pro soubory importované z externích systémů přímo ve Správci. Toto ověření je další podmínkou pro úspěšné odeslání platebních příkazů a umožňuje vnitropodnikovou kontrolu platebních souborů. Identifikační údaje uživatelů provádějících interní ověření jsou zobrazeny ve Správci, podepisující uživatel si tak může zkontrolovat, kdo platební soubor interně ověřil.

## 1.2. Podmínky

Pro zprovoznění všech výše uvedených funkcí v aplikaci MultiCash je třeba, abyste splnili několik základních podmínek:

- Pokud již nepoužíváte nejnovější verzi klientské aplikace MultiCash 3.2x, **je nutná aktualizace Vaší starší verze aplikace.**
- **S aktualizací aplikace MultiCash na nejnovější verzi souvisí úprava formátu tuzemských a zahraničních plateb pro import do aplikace MultiCash z externích účetních systémů.** Nová verze není při importu plateb stejně shovívavá v kontrolách formátů jako verze předchozí. Kontroly formátů zajišťuje Klientská podpora MultiCash ve spolupráci s dodavatelem. **Bez potvrzení, že je klient připraven na přechod na novou verzi z hlediska formátů není možné provést aktualizaci!** Popis formátů plateb, který je třeba přesně dodržet je k dispozici na stránkách [www.csas.cz](http://www.csas.cz) v sekci **Dokumenty ke stažení – Příručky – MultiCash – Popis formátu plateb.**
- Pokud chcete využívat propojení mezi účetním systémem a aplikací MultiCash pro automatické zpracování SEPA a nových typů zahraničních plateb a výpisů, je nezbytné účetní systém přizpůsobit novým formátům pro SEPA a zahraniční platby. Popis těchto formátů najdete na stránkách [www.csas.cz](http://www.csas.cz) v sekci **Dokumenty ke stažení – Příručky – MultiCash – Schéma XML formátu pro SEPA platby, Popis XML formátu SEPA plateb, Popis formátu plateb a Popis formátu výpisu MT940.**
- Všechny výše uvedené moduly je třeba do klientské aplikace MultiCash doinstalovat. Aktualizaci verze aplikace MultiCash lze provést **Servisním zásahem objednaným u banky** – aktualizaci aplikace MultiCash a instalaci nových modulů plateb provede pracovník dodavatele, popř. pracovník banky. Je tedy nutné objednat servisní zásah ze strany banky.

## 1.3. Podpora služby MultiCash

Na všechny Vaše otázky související se službou MultiCash České spořitelny, a.s. jsou Vám připraveni odpovědět pracovníci Podpory služby MultiCash v pracovních dnech od 7:00 – 18:00 hodin na telefonním čísle nebo emailové adrese:

+420 956 711 711  
[multicash@csas.cz](mailto:multicash@csas.cz)  
<http://www.csas.cz/multicash>