



Měsíčník EU aktualit

číslo 130,
červenec 2014

- | | |
|------------------|--|
| strana 2 | Události: Italové převzali po Řecích předsednictví v Radě EU |
| strana 5 | Sloupek EK: Litva přijme euro v lednu 2015 |
| strana 7 | Drobnohled: Stínové bankovníctví |
| strana 8 | Hlavní téma: Doporučení Evropské komise 2014 |
| strana 15 | Seznamka: Program EU pro zaměstnanost a sociální inovace |



Česká spořitelna, a.s.
Budějovická 1518/13a
140 00 Praha 4
tel.: +420 956 718 012
EU_office@csas.cz
<http://www.csas.cz/eu>

EU OFFICE (KANCELÁŘ PRO EU)

Jan Jedlička

manažer EU Office

+420 956 718 014, jjedlicka@csas.cz

Jana Majchráková

+420 956 718 012, jmajchrakova@csas.cz

Tomáš Kozelský

+420 956 718 013, tkozelsky@csas.cz

Iva Dlouhá

+420 956 718 015, idlouha@csas.cz

EKONOMICKÉ A STRATEGICKÉ ANALÝZY

David Navrátil

hlavní ekonom České spořitelny

+420 224 995 439, dnavratil@csas.cz

ERSTE GRANTIKA ADVISORY, a. s.

Richard Lev

ředitel úseku Poradenství

+420 731 192 877, lev@grantika.cz

Máte zájem o realizaci projektu s podporou fondů EU? Hledáte financování rozvojových plánů? Plánujete expanzi do zahraničí? Chcete získat více informací? Prosím, obraťte se na nás.

Obsahovými partnery Měsíčníku EU aktualit jsou
Zastoupení Evropské komise v ČR a portál EurActiv.cz



Informace o evropské politice
v češtině
www.euractiv.cz

Milí čtenáři,

výběr šéfa Evropské komise, nová členská země u předsednického stolku EU nebo bezprecedentní zavedení záporných úroků za vklady v ECB. Rozbor těchto a dalších událostí evropského integračního dění měsíce června naleznete v aktuálním čísle Měsíčníku EU aktualit.

Začneme politikou a hned pěkně zostra. Pravidelná červnová Evropská rada měla k idylickému setkání šéfů členských států skutečně daleko. Naopak, hlavním tématem byla třaskavá směs výběru Barrosova nástupce. Poprvé v historii nebyl šéf Komise vybrán konsensem, ale hlasováním. V poměru 26:2 se většina členů Evropské rady přiklonila pro bývalého lucemburského premiéra Jean-Claude Junckera. Svou partii prohrál britský premiér David Cameron, který dlouhodobě vystupoval proti Junckerovi, zástupci proudu hlubší integrace, když na svou stranu dokázal získat pouze Maďarsko v osobě jeho předsedy vlády Viktora Orbána. Je otázkou, jak tato britská prohra v důležité otázce ovlivní budoucí vztah Velké Británie k Evropské unii.

Novou předsednickou zemí se po Řecku stává další reprezentant jižního křídla eurozóny – Itálie. Z analýzy jejího předsednického programu vyplývá, že Řím by chtěl v následujícím půlroce více klást důraz na hospodářský růst, třeba i cestou „zvýšení flexibility“ unijních fiskálních opatření.

Tváří v tvář hrozící deflační pasti, tedy situace, kdy spotřebitelé odkládají své útraty v očekávání poklesu cen, Evropská centrální banka přistoupila k nevídanému experimentu. Prvně v historii eurozóny budou vklady komerčních bank u ECB úročeny záporně – tedy platit za depozitum bude vkládající banka, nikoliv peníze přijímající ECB. Cílem je rozpumpovat úvěrovou aktivitu evropského bankovního sektoru.

Problematické měnové unie se věnuje také Sloupek Evropské komise. Evropská rada na červnovém zasedání vyslovila souhlas s doporučením Komise, aby s účinností od začátku roku 2015 Litva přijala společnou evropskou měnu euro. Definitivní slovo bude mít červencový Ecofin, jehož souhlasné stanovisko s uvítáním již 19. členu spolku zemí platících eurem by mělo být formalitou.

Komentářovou rubriku Drobnohled tentokrát obohatil svým příspěvkem zástupce České bankovní asociace (a dřívější stážista EU Office) Karel Kabelík. Ve svém příspěvku se zamýšlí nad vysoce aktuálním tématem, které hýbe nejen finančním sektorem – tedy schvalovanou a připravovanou regulací evropského bankovního sektoru s důrazem na tzv. stínové bankovníctví. Že nevíte, co to je? Pochopíte to po přečtení strany 7.

A víte, co znamená zkratka CSR? Může to být buď oblast, na kterou klademe velký důraz v celé České spořitelně: Společenská odpovědnost firem (Corporate Social Responsibility). Anebo oblast, kterou sledujeme hlavně my v EU Office: Specifická doporučení zemím (Country Specific Recommendations). V rámci tzv. Evropského semestru Komise členským státům vystavuje doporučení k nápravě makroekonomických nerovnováh. Letos se bruselská doporučení Česku zaměřila na oblasti zlepšení plnění daňových povinností, zlepšení účinnosti a účelnosti veřejných služeb nebo udržení zdravé fiskální situace. Detaily včetně řady čísel a grafů naleznete na stránkách 8 až 12.

Milí čtenáři, přeji Vám aktivně relaxační prožití prvního prázdninového měsíce, ať již v zemích EU či v mimoevropských destinacích.

Jan Jedlička

Italové převzali 1. července 2014 po Řecku předsednictví v Radě Evropské unie. Jaké jsou jejich hlavní priority pro následující půlrok? - Staronovým šéfem Evropského parlamentu zůstává i na dalšího 2,5 roku německý sociální demokrat Martin Schulz. - Na červnovém summitu Evropské rady lídři EU vybrali kandidáta na předsedu Evropské komise, byly podepsány asociační dohody mezi EU a Ukrajinou, Gruzii a Moldavskem, projednávaly se problémy v oblasti bezpečnosti a spravedlnosti atd.

POLITIKA

Itálie v čele EU: co nás čeká příští půlrok?

Italové 1. července 2014 přebírají od Řeků předsednictví v Radě Evropské unie. Italský premiér Matteo Renzi se netají tím, že bude prosazovat **myšlenku Spojených států evropských**. Dá se tak očekávat další růst napětí mezi členskými zeměmi, záměr se zcela jistě nebude líbit Londýnu.

Itálie se chce během šesti měsíců "vlády" zaměřit také na **hospodářský růst**. Patrně se přitom pokusí prosadit větší flexibilitu ohledně unijních fiskálních pravidel. Řím, který se potýká s vysokou nezaměstnaností, chce protlačit možnost větších investic, hlavně do **energetické a telekomunikační infrastruktury**. Itálie se v otázce uvolnění fiskálních pravidel může spolehnout na podporu Francie. Bude však muset přesvědčit severní státy unie o tom, že to nepovede jen ke zbytečnému utrácení.

Důležitým námětem pro Italy bude také **nelegální přistěhovalectví**. Země si často stěžuje, že kvůli své poloze čelí neúměrnému náporu imigrantů ze severní Afriky a žádá další členské státy o solidaritu a pomoc. Podle dostupných zpráv letos dorazilo k italským břehům už více než padesát tisíc imigrantů.

Budoucí předsednictví v Radě EU

1. pol. 2015	Lotyšsko	2. pol. 2015	Lucembursko
1. pol. 2016	Nizozemsko	2. pol. 2016	Slovensko
1. pol. 2017	Malta	2. pol. 2017	Velká Británie
1. pol. 2018	Estonsko	2. pol. 2018	Bulharsko
1. pol. 2019	Rakousko	2. pol. 2019	Rumunsko
1. pol. 2020	Finsko		



<http://italia2014.eu/en/>

<http://www.euractiv.cz/evropske-institute/clanek/italove-prebiraji-predsednictvi-eu-chteji-volnejsi-fiskalni-pravidla-011971>

V čele Evropského parlamentu zůstává Martin Schulz

Na plenárním zasedání ve Štrasburku si, v květnových volbách nově zvolený, Evropský parlament začátkem července vybral svého předsedu.

Je jím opět **německý sociální demokrat Martin Schulz**, který bude parlamentu šéfovat dalšího 2,5 roku. Europoslanci jej zvolili už v prvním kole hlasování, kdy získal 409 z 612 platných hlasů.

<http://www.europarl.europa.eu/news/en/news-room/content/20140630IPR51020/html/Martin-Schulz-re-elected-President-of-the-European-Parliament>

<http://www.euractiv.cz/evropske-volby-2009/clanek/evropsky-parlament-si-dnes-vybira-sveho-predsedu-a-vedeni-011970>

Závěry červnového summitu Evropské rady

V belgických městech Ypru a Bruselu se ve dnech 26. a 27. června konal **summit Evropské rady**. Lídři EU na dvoudenním summitu vybrali **kandidáta na předsedu Evropské komise**, měl by se jím stát lucemburský expremiér Jean-Claude Juncker. Jeho funkci nyní musí ještě schválit Evropský parlament.

Kromě toho diskutovali i důležité **priority pro nadcházející léta**, mírový plán ukrajinského prezidenta Porošenka, specifická doporučení pro členské země v rámci tzv. evropského semestru, klimatickou politiku EU a problémy v oblasti bezpečnosti a spravedlnosti.

Na summitu byly také podepsány **asociační dohody a dohody o zónách volného obchodu mezi EU a Ukrajinou, Gruzii a Moldavskem**. Ukrajina už v březnu 2014 podepsala politickou část asociační dohody s EU, nyní dopodepsala její zbývající ekonomickou část. Všechny tři země by se tak měly postupně integrovat s jednotným trhem Evropské unie.

Zároveň se od nich očekává, že na svém území **posílí demokracii a fungování právního státu**, provedou potřebné reformy a budou bojovat s korupcí. Dohody budou muset být po podpisu ratifikovány jak v jednotlivých partnerských zemích, tak ve všech členských státech EU. Díky podpisům dohod o zónách volného obchodu **nebudou muset vývozci při exportu zboží do zemí EU platit cla**. A platit to bude i pro evropské vývozce do partnerských zemí.

Ze závěrů summitu dále vyplývá, že by členské státy, i přes známky ekonomického oživení, měly **nadále pokračovat ve fiskální konsolidaci**. Mezi způsoby, jak toho mají členské státy dosáhnout, má patřit nižší zdanění práce, reformy vzdělávání nebo posilování síťových odvětví.

<http://www.european-council.europa.eu/council-meetings?meeting=15c64c6d-a970-4735-bb5f-8bd7f0e75f03&lang=cs&type=EuropeanCouncil>

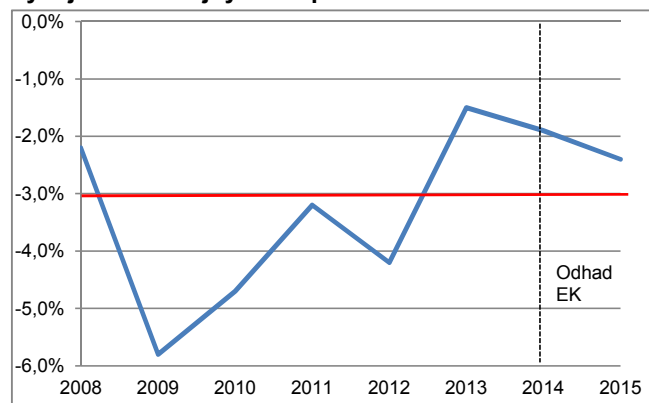
<http://www.euractiv.cz/evropa-dnes0/clanek/sledujte-s-nami-summit-evropske-rady-011964>

EKONOMIKA A EURO

Česko vplulo do klidných vod, po letech má deficit pod 3 %

Evropská komise je s Českou republikou spokojená. Doporučila jí **ukončení tzv. procedury nadměrného deficitu**. Česko dosáhlo limitu stanoveného Radou EU a za rok 2013 snížilo svůj rozpočet na 1,5 % HDP, s rezervou se tedy dostalo pod cíl 3 % HDP, který stanovuje Pakt stability a růstu.

Vývoj salda veřejných rozpočtů v ČR



Zdroj: EK, Eurostat

Když se členský stát do procedury dostane, Rada EU (podle návrhu Komise) mu stanoví **časové limity**, do kterých musí deficit snížit a doporučení, jak toho dosáhnout. Lhůty se mohou prodloužit v případě, pokud daný stát podnikl doporučené kroky ke snížení deficitu, ale cíle se nepodařilo dosáhnout kvůli vnějším ekonomickým okolnostem. Jejím účelem je tlak na **udržování ekonomické stability**.

V proceduře nadměrného deficitu se Česká republika od vstupu do Unie pohybovala skoro neustále, čestnou výjimkou byl rok 2008. V současné chvíli se procedura nadměrného deficitu týká **11 zemí Evropské unie**, v nejhorších časech hospodářské krize se procedura týkala 24 států.

http://europa.eu/rapid/press-release_IP-14-623_en.htm

<http://www.vlada.cz/cz/evropske-zalezitosti/komentar/s-ceskou-republikou-byla-prave-ukoncena-procedura-pri-nadmernem-schodku-120108/>

<http://www.euractiv.cz/cr-v-evropske-unii/clanek/cesko-vplulo-do-klidnych-vod-po-letech-ma-deficit-pod-3--011889>

Češi na euro zatím nemají

Eurozóna bude mít od příštího roku 19 členů, k zemím platícím eurem se přidá **Litva**. Ta podle Komise splňuje všechna konvergenční kritéria a rozhodnutí o přijetí potvrdila i Rada EU. Více o vstupu Litvy do eurozóny ve Sloupku komise na str. 5.

Kromě Litvy se brány do eurozóny neotevřely žádné z dalších sedmi testovaných zemí. Žádná z nich totiž nesplňuje všechna konvergenční kritéria (inflace, veřejný dluh a výše schodku, stabilita směnného kurzu, dlouhodobé úrokové sazby). Platí to i o **České republice**. Další testování proběhne za dva roky.

Česká republika stále neplní všechny podmínky, které jsou nutné pro přijetí společné měny euro. Komise například poukázala na to, že **Česko není součástí mechanismu směnných kurzů (ERM II)**, ve kterém musí být minimálně dva roky před přijetím eura. Komise je naopak spokojena s inflací či dlouhodobými úrokovými sazbami.

Česká republika navíc může na schválený návrh Evropské komise **opustit proceduru nadměrného schodku**, tudíž plní i kritérium pro veřejné finance (dluh a státní schodek).

Plnění Maastrichtských kritérií – ČR

Kritérium	Limit	ČR
Cenová stabilita	1,7 %	0,9 %
Stabilita měnového kurzu	ERM II ($\pm 15,0$ %)*	není součástí
Úrokové míry	6,2 %	2,2 %
Veřejný dluh	do 60 % HDP	46,0 % HDP
Vládní deficit	do 3 % HDP	1,5 % HDP

Zdroj: Konvergenční zpráva EK a ECB 2014; *) požadavek udržení se v ERM II daném oscilačním pásmu $\pm 15,0$ % od centrální parity bez nadměrných fluktuačních

http://www.ecb.europa.eu/press/pr/date/2014/html/pr140604_en.html

http://ec.europa.eu/economy_finance/publications/european_economy/2014/pdf/ee4_en.pdf

<http://www.euractiv.cz/ekonomika-a-euro/clanek/cesi-na-euro-zatim-nemaji-011895>

Evropská centrální banka zavedla záporné úroky z depozit

Evropská centrální banka vyrazila do boje s letargickým **hospodářským růstem eurozóny**. Poprvé v historii společné měny začne banky "penalizovat" za to, že ve Frankfurtu uloží své přebytečné peníze. Z každé tisícovky eur zaparkované u centrální banky si tak tým Maria Draghiho jedno euro uzme.

Cílem je dotlačit evropské finančníky k tomu, aby začali půjčovat, a **zažehli tak dlouho odkládanou evropskou konjunkturu**. Experti varují, že rozsáhlé plány centrálních bankéřů se mohou minout účinkem.

Evropská centrální banka **představila zápornou sazbu -0,10 %** (dosud nula) z vkladů v rámci balíku opatření s odůvodněním, že hodlá zažehnat nebezpečí deflace s devastujícími účinky pro ekonomiku eurozóny. Bankéři rovněž **snížili základní úrokovou sazbu z 0,25 % na 0,15 %** a oznámili, že do evropského finančního systému nalijí formou dlouhodobých repooperací 400 miliard čerstvých eur, a to ve dvou dávkách, v září a prosinci. Žije i hlavní naděje investorů, takzvané kvantitativní uvolňování podle amerického vzoru.

Evropská centrální banka rovněž připravuje **nákupy cenných papírů typu ABS**, tedy obdobných aktiv, která stála v zámoří na počátku finanční krize. Evropská centrální banka je první z velké čtyřky světových centrálních bank, která zavádí zápornou sazbu z vkladů. Doposud s tímto nástrojem na půdě starého kontinentu experimentovaly jen Švédsko a Dánsko.

Česko vplulo do klidných vod, po letech má deficit pod 3 % HDP. Evropská komise proto doporučila Radě EU vyškrtnutí ČR z tzv. procedury nadměrného schodku. Rada EU toto doporučení přijala. - Češi prozatím neplní všechna Maastrichtská kritéria pro přijetí eura. Novým členem eurozóny se ale od 1. ledna 2015 stane Litva. - ECB zavedla záporné úroky z depozit. - Albánie získala status kandidátské země. - Česká republika chce do konce léta podepsat Dohodu o partnerství s EU na období 2014-2020.

Zatímco stockholmská experti vyhodnotili efekty tohoto kroku jako zanedbatelné, podle **Dánské bankovní asociace** způsobil tento krok oslabení měny a propad ziskovosti bank. Se zavedením záporné depozitní sazby má tak Evropa zatím příliš málo zkušeností.

http://www.ecb.europa.eu/press/pr/date/2014/html/pr140605_3.en.html

<http://www.euractiv.cz/ekonomika-a-euro/clanek/evropska-centralni-banka-zacne-pokutovat-uspory-efekt-je-vsak-nejisty-011905>

ROZŠÍŘENÍ

Albánie získala status kandidátské země

Ministři zahraničí EU schválili Albánii status kandidátské země. Česká republika původně hrozila, že hlasování zablokuje. Nakonec, poté, co došlo k dohodě o finančním vyrovnání mezi ČEZ a Albánií, se tak nestalo.

Udělení statusu kandidátské země doporučila Evropská komise již 4. června, ministři zahraničních věcí rozhodnutí uvítali a status udělili. Jejich krok nakonec schválila i Rada EU.



Nyní se od Albánie očekává, že bude **pokračovat v klíčových reformách**, především veřejné správy a soudního systému. Dále by měla Albánie **bojovat proti korupci a organizovanému zločinu**, zlepšit ochranu majetkových práv, lidských práv a rovného zacházení s menšinami. Řešit by měla také **problém nelegálních migrantů** do zemí EU nebo vysoké počty nepodložených žádostí o azyl, které občané země v EU podávají.

Albánie o kandidátský status požádala již v roce 2009, zdržení však bylo ovlivněno zejména **pomalostí reform** a problémem vysoké korupce a zločinu v zemi. Kandidátský status mají kromě Albánie ještě Turecko, Makedonie, Island, Srbsko a Černá Hora. V EU Office se ale nedomníváme, že by se před koncem roku 2020 Unie rozšířila nad rámec současné EU-28.

http://www.consilium.europa.eu/uedocs/cms_data/docs/pressdata/EN/genaff/143363.pdf

http://europa.eu/rapid/press-release_MEMO-14-439_en.htm

KOHEZNÍ POLITIKA

Česko chce mít Dohodu o partnerství hotovou do konce léta

Jednání mezi Českou republikou a Evropskou komisí o příštím období evropských fondů je v plném proudu a vstoupilo do své poslední fáze. Do Česka totiž **dorazily připomínky Evropské komise** ke strategickému dokumentu, na jehož základě budou v zemi přerozdělovány unijní prostředky z kohezní politiky. Tzv. **Dohodu o partnerství** podepisuje členský stát s Evropskou komisí. Připomínky ze strany Bruselu nejsou žádným překvapením, navazují na dosavadní vyjednávání a jejich počet ve srovnání s předchozími fázemi jednání klesá. A co Brusel Česku nejvíce vytýká?

V první řadě se jedná o tzv. **předběžné podmínky**, bez jejichž splnění nebude možné ve členském státě spustit čerpání. V případě ČR se jedná o „evergreeny“, tedy **zákon o státní službě** či správnou implementaci **zákona o posuzování vlivů staveb na životní prostředí** (tzv. EIA). O těchto podmínkách proto probíhají detailní jednání na národní úrovni i s Evropskou komisí. Dalšími tématy k vyjednávání mohou být např. oblast zdravotnictví, nebo integrovaného záchranného systému.

Připomínky budou nyní řešeny s ostatními ministerskými rezorty a dalšími partnery na národní úrovni. Pokud se přece jen nepodaří onen kompromis mezi partnery najít a Dohoda by tak nemohla být podepsána, na řadu přijde vláda. To hrozí například ve věci **podpory vnitrozemské vodní dopravy**. Pokud se povede všechny výtky Bruselu vypořádat, dokument by mohl být finálně schválen do konce léta. Ze zemí visegrádské čtyřky dohodu schválilo zatím jen Polsko a Slovensko.

<http://www.euractiv.cz/regionalni-rozvoj/clanek/cesko-chce-mit-dohodu-o-partnerstvi-hotovou-do-konce-leta-011962>

ENERGETIKA A DOPRAVA

Kontroly zelených elektráren narazily

Evropská komise zarazila plán českého ministerstva průmyslu, že zavede pro všechny provozovatele obnovitelných zdrojů energie **kontrolu návratnosti investic**. Ministerstvo chtělo po 10 letech testovat, kdy se majitelům elektráren vrátí z vyplácené podpory vložené prostředky. V případě, že by to bylo dříve než po zákonem garantovaných 15 letech, zkrátilo by se období podpory, případně její výše. Česko se odvolávalo na pravidla EU, která zakazují nadměrnou veřejnou podporu. Jenže Brusel rozhodl, že **přezkum návratnosti je Česko povinno zavést jen pro zdroje uvedené do provozu po 1. lednu 2013**. Komise verdikt uvedla v dokumentu, kterým schválila dosud platný zákon o podporovaných zdrojích energie.

<http://www.mpo.cz/dokument150206.html>

<http://www.euractiv.cz/energetika/clanek/kontroly-zelenych-elektraren-narazily-brusel-pripousti-upravu-podpory-011928>

Zastoupení Evropské komise v ČR naplňuje Měsíčník EU aktualit příspěvky do rubriky „Sloupek Komise“. V červencovém čísle se věnuje tématu přijetí eura v Litvě od příštího roku. Eurozóna se tak rozroste na 19 zemí. Dle Evropské komise Litva splňuje všechna konvergenční kritéria pro přijetí společné evropské měny a na základě tohoto doporučení vyslovila s přijetím eura souhlas i Evropská rada.



LITVA PŘIJME EURO V LEDNU 2015

Od 1. ledna 2015 se eurozóna rozroste na 19 zemí. Na druhý pokus se svou přihláškou o zavedení jednotné měny uspěla Litva. Tento krok ukazuje přetrvávající atraktivitu eurozóny, i když rozšíření eurozóny o Litvu bude pravděpodobně na delší dobu poslední.

V posledním červnovém týdnu Evropská rada vyslovila souhlas s doporučením Evropské komise o zavedení eura v Litvě k 1. lednu 2015.

Toto rozhodnutí navazuje na [červnovou konvergenční zprávu Evropské komise](#) pro rok 2014, podle které Litva splňuje všechna kritéria pro přijetí jednotné měny. Pokud se pro vstup Litvy do eurozóny vysloví i Evropský parlament, bude moci být legislativní proces formálně završen rozhodnutím Rady ministrů v druhé polovině července. Ministři členských států eurozóny musí zároveň jednomyslným usnesením stanovit konverzní poměr litevské měny litas k euru.



Litva přijímá euro jako devatenáctá členská země EU. Přidává se tak k šesti dalším zemím střední a východní Evropy, které již euro zavedly: Slovinsko (2007), Kypr a Malta (2008), Slovensko (2009), Estonsko (2011)

a Lotyšsko (2014). Litva se o členství v eurozóně ucházela již v roce 2006 spolu se Slovinskem. Tehdy ovšem Evropská komise a Evropská centrální banka zavedení eura v Litvě nedoporučily vzhledem k pochybnostem o udržitelnosti cenové stability.

Zkušenost Litvy nicméně ukazuje, že státy mohou úspěšně projít značnými hospodářskými výkyvy a z nepříznivé situace vyjít silněji. Hluboká krize litevského hospodářství v letech 2008-9 byla podnětem k řadě reforem, které zvýšily flexibilitu ekonomiky a vrátily zemi zpět k udržitelnému růstu.

Litva je zároveň důkazem toho, že eurozóna zůstává atraktivní i po zkušenostech s hospodářskou krizí a následném posílení institucionálního rámce a koordinačních mechanismů. Stejně jako ostatní pobaltské státy si Litva od členství v eurozóně slibuje větší ekonomickou i politickou stabilitu.

Konvergenční zpráva Evropské komise (i zpráva Evropské centrální banky zveřejněná ve stejný den) uvádí, že Litva dosáhla vysokého stupně udržitelné hospodářské konvergence vůči eurozóně.

S ohledem na konvergenční kritéria Komise vyhodnotila hospodářskou výkonnost Litvy následovně:

Inflace

Průměrná míra inflace v Litvě v období 12 měsíců předcházejících dubnu 2014 činila 0,6 %, což je podstatně méně než referenční hodnota ve výši 1,7 %.



Veřejné finance

Deficit veřejných financí (2,1% HDP) i veřejný dluh (39,4 % HDP) se nalézaly v roce 2013 pod tzv. „maastrichtskými limity“ (3% HDP pro deficit, 60% HDP pro dluh).

Úrokové sazby

Průměrná dlouhodobá úroková sazba dosáhla v Litvě v dubnu 2014 3,6 %, což je hluboko pod referenční hodnotou stanovenou na 6,2 %.

Měnový kurz

Litevský litas se účastní mechanismu směnných kurzů (ERM II) od června 2004, a to v režimu fixního kurzu. Splnil tedy požadované období dvou let účasti v ERM II bez tlaků na změnu kurzu.

V Konvergenční zprávě byly přezkoumány i další faktory konvergence, a to včetně souladu právních předpisů v měnově-politické oblasti či vývoje platební bilance a integrace finančních a produkčních trhů. Ve všech těchto oblastech litevské hospodářství prokazuje dobrý stupeň provázanosti s ekonomikou eurozóny, důležité je i zlepšení konkurenceschopnosti v posledních letech.

Kromě Litvy hodnotila Komise v letošní konvergenční zprávě pokrok v konvergenci i u dalších zemí, které nepoužívají euro: Bulharska, České republiky, Chorvatska, Maďarska, Polska, Rumunska a Švédsko (hodnoceny nejsou Velká Británie a Dánsko, pro které závazek přijmout euro neplatí). Žádná z těchto zemí podle zprávy kritéria pro vstup do eurozóny neplní. Česká republika plní všechna „maastrichtská kritéria“ kromě účasti v Evropském mechanismu směnných kurzů a souladu měnově-politické legislativy - tedy oblastí závislejších nikoli na zdraví ekonomiky či stupni konvergence, ale na politickém rozhodnutí.

Po zavedení jednotné měny v Litvě se proces rozšiřování eurozóny pravděpodobně na delší dobu zastaví. Jedinou další zemí, která si stanovila termín pro přijetí eura, je Rumunsko, a to na rok 2019. Ostatní země vstup do eurozóny v dohledné budoucnosti neplánují.

V rubrice Informační servis zobrazujeme nadcházející zasedání klíčových rozhodovacích orgánů Evropské unie, které jsou doplňovány dalšími významnými událostmi typu mezinárodních summitů se světovými velmocemi apod.

Agenda jednání těchto klíčových orgánů je s ohledem na její maximální aktuálnost připravována často jen několik dní před vlastním jednáním a je možno ji vyhledat na těchto odkazech:

<http://europa.eu/newsroom/calendar/>; <http://www.italia2014.eu/>.

Zasedání klíčových institucí EU

1. – 3. 7. 2014	Štrasburk, Francie
- Plenární zasedání Evropského parlamentu	
7. 7. 2014	Brusel, Belgie
- Euroskupina	
8. 7. 2014	Brusel, Belgie
- Zasedání Rady pro ekonomické a finanční záležitosti	
8. – 9. 7. 2014	Milán, Itálie
- Neformální setkání ministrů spravedlnosti a vnitra	
14. 7. 2014	Brusel, Belgie
- Zasedání Rady pro zemědělství a rybolov	
14. – 15. 7. 2014	Florence, Itálie
- Neformální setkání ministrů pro rozvoj	
14. – 17. 7. 2014	Štrasburk, Francie
- Plenární zasedání Evropského parlamentu	
16. 7. 2014	Milán, Itálie
- Neformální setkání ministrů životního prostředí	
17. 7. 2014	Milán, Itálie
- Neformální setkání ministrů práce a životního prostředí	
22. 7. 2014	Brusel, Belgie
- Zasedání Rady pro zahraniční záležitosti	
23. 7. 2014	Brusel, Belgie
- Zasedání Rady pro všeobecné záležitosti	
15. – 18. 9. 2014	Štrasburk, Francie
- Plenární zasedání Evropského parlamentu	
25. – 26. 9. 2014	Brusel, Belgie
- Zasedání Rady pro konkurenceschopnost	

Zdroj: www.europa.eu, <http://www.italia2014.eu/>, přístup ke dni 2. 7. 2014

Příspěvek do červencové rubriky „Drobnohled“ na zajímavé téma stínového bankovnínictví nám poskytl Karel Kabelík z České bankovní asociace. Zásadní rozdíl mezi tradičním a stínovým bankovníctvím spočívá ve zdrojích, kterými financují své aktivity. Zatímco tradiční banky spoléhají na vklady fyzických a právnických osob, kterými financují především úvěry, stínové banky přijímají likvidní cenné papíry a kromě zprostředkovávání úvěrů mají tendenci s cennými papíry i obchodovat.



STÍNOVÉ BANKOVNICTVÍ

Stínový sektor bývá s tradičním propojený, neboť i tradiční banky obchodují produkty stínové industrie a některé instituce provozují oba typy financování pod jednou střešou. Na jednu stranu se spoluprací sektorů zvyšuje **likvidita finančního systému**, což je pozitivní, na druhou stranu však jejich propojenost přispěla k rychlému **rozšíření nedávné finanční krize**. Ta vznikla (zjednodušeně řečeno) propadem akciových trhů, který zasáhl hlavně stínový sektor. Jeho propletenost s tradičním bankovníctvím pak vedla ke všeobecné bankovní krizi.

Rozvaha tradičního a stínového sektoru		
	Aktiva (banka vytváří či nakupuje)	Pasiva (banka přijímá)
TB	půjčky pro domácnosti a nefinanční podniky, dluhopisy, emisní povolenky (zejména v ČR)	vklady domácností, nefinančních podniků a veř. sektoru
SB	aktivy kryté cenné papíry (CP), deriváty, dluhopisy	likvidní a nízkorizikové cenné CP (pokladniční poukázky, podílové listy fondů pen. trhu ad.)

Pozn.: TB = tradiční bankovníctví, SB = stínové bankovníctví

České banky používají především tradiční obchodní model a investují pouze do **konzervativních cenných papírů** (např. státních dluhopisů). Proto se jich poslední bankovní krize téměř nedotkla.

Bylo by ale chybou problematiku stínového bankovníctví v českých zemích ignorovat. Jednak se může příští krize do tradičního sektoru přenést silněji a pak je český bankovní průmysl tvořen z více než 90 % dceřnými společnostmi evropských matek. Rizika pramenící z provázanosti s evropským bankovním trhem, který se zásahu krizí nevyhnul, by proto neměla být podceňována.

Evropská bankovní industrie prošla v pokrizových letech turbulentním obdobím, v němž ztráty mnoha bank financoval evropský daňový poplatník skrz takzvané bail-outy (např. **španělská Bankia** či **belgická Dexia**).

Velká část těchto ztrát pramenila právě z drastického poklesu cen aktiv vydaných institucemi s výrazným podílem stínového financování (např. Lehman Brothers). EU má proto v oblasti bankovníctví dva cíle: (i) **oslabit roli bank** v dlouhodobém financování evropské ekonomiky ve prospěch kapitálových trhů a (ii) **vytvořit regulaci**, jež předejde zapojení daňových prostředků do záchran soukromých bankovních subjektů.

První cíl Evropská komise formulovala v Zelené knize o dlouhodobém financování evropské ekonomiky, kde se přiklání

k americkému finančnímu modelu. V tom se podle think-tanku Eurofi **kapitálové trhy** podílejí na financování korporátních a infrastrukturálních projektů přibližně **60 %**, zatímco v EU se toto číslo pohybuje kolem **30 %**.

Nedávná krizová zkušenost nám na jednu stranu dokládá, že krize se nevyhnula ani kapitálovému trhu, na druhou stranu se však zdá, že jeho pokrizová schopnost stimulovat ekonomiku převyšuje schopnost trhu bankovního (ekonomika USA v současné době roste stabilními přibližně 2 % ročně, zatímco její evropský protějšek se v loňském roce podle Eurostatu nedostal přes 0,6 %).

Jinými slovy, architektura nově vznikající bankovní regulace tvořená zejména směrnici pro kapitálovou přiměřenost (**CRD IV**), směrnici pro ozdravné postupy a řešení krize úvěrových institucí a investičních podniků (**BRRD**) a směrnici týkajícími se **bankovní unie** si mj. klade za cíl zmenšení bankovního sektoru za účelem zefektivnění financování ekonomiky.

Píle evropské bankovní regulace	
Název	Cíl
CRD IV (Capital Requirements Directive and Regulation)	posílení povinné kapitálové přiměřenosti bank
BRRD (Banking Recovery and Resolution Directive)	tvorba mechanismu, jehož pomocí se kolabující banky stabilizují bez pomoci státu
Bankovní unie	jednotný BRRD mechanismus, bankovní dohled a fond pojištění vkladů pro banky eurozóny

Druhý cíl regulace představuje vytvoření mechanismů, jejichž prostřednictvím se kolabující banky budou schopny stabilizovat samy, tj. bez přispění daňových poplatníků. Problém tohoto, jinak velmi potřebného, přístupu tkví v problematickém rozsahu zmíněných směrnic.

Ty totiž míří především na **tradiční banky** a některé investiční podniky, což jednak míjí část stínového sektoru s infrastrukturami finančního trhu a zároveň ovlivňuje i některé nefinanční podniky (např. v energetickém průmyslu). Další výzvu představuje **mezinárodní koordinace podobných mechanismů**, neboť některé země tyto ještě nezavedly (např. Indie) a jiné je aplikují pouze na tradiční banky (např. Čína).

Harmonizace jednotlivých mechanismů jak napříč bankovními sektory, tak napříč jednotlivými jurisdikcemi by však měla být vysokou prioritou: měkčí podmínky mohou do méně regulované země přitáhnout část stínového sektoru, což s sebou přináší i určité riziko. V globalizovaném světě pak může mít zhmotnění takových rizik globální dopad, a proto je žádoucí podobnému prostředí předejít.

Karel Kabelík, Česká bankovní asociace



V hlavním tématu červencového Měsíčníku EU aktualit se věnujeme ekonomickým doporučením Evropské komise 2014 pro jednotlivé členské státy. Zaměřujeme se na konkrétní doporučení Evropské komise pro země EU pro rok 2014 a speciálně pak na doporučení týkající se České republiky pro období 2014-2015, mezi něž patří např. zlepšení plnění daňových povinností, zlepšení účinnosti a účelnosti veřejných služeb zaměstnanosti nebo udržení zdravé fiskální situace.

DOPORUČENÍ EVROPSKÉ KOMISE 2014

ÚVOD

Začátkem června vydala Evropská komise **ekonomická doporučení pro jednotlivé státy Evropské unie**, jež jim mají pomoci posílit tak dlouho očekávané hospodářské oživení.

Jednotlivá doporučení vyplývají z podrobných ekonomických analýz členských zemí, na základě kterých pak Evropská komise radí státům Evropské unie jakým způsobem postupovat v mnoha oblastech pro následující období. Snaží se pomoci ještě **zlepšovat a udržet nově nastolený hospodářský růst**, udržet zdravé veřejné finance a zvyšovat

tak konkurenceschopnost i proti ostatním ekonomikám světa. Velká pozornost je věnována **situaci na trhu práce**, která se potýkala a stále potýká s vysokou mírou nezaměstnanosti, zvláště mladých lidí.

Tato doporučení se zaměřují na období následujících dvanácti až osmnácti měsíců a jsou postavena na poznatcích z **roční analýzy růstu** vypracovanou Komisí na konci minulého roku na základě předložených informací ze střednědobých rozpočtových plánů jednotlivých členských států.

FÁZE CYKLU

Hospodářská krize, jež tak silně zasáhla nejen evropské státy, ukázala potřebu posílené správy ekonomických záležitostí a lepší koordinace politik mezi členskými státy. Tato koordinace má přinést své ovoce přispěním konvergence a stability jak z pohledu Evropské unie jako celku, tak i jednotlivých členských států.

Nynější doporučení Evropské komise nejsou tedy jednorázovou akcí. Do roku 2010 byly koordinace hospodářských politik uplatňovány nezávisle na sobě. Ukázala se však potřeba tyto postupy synchronizovat a **celý tento systém zjednodušit**, aby se v jednotlivých oblastech zohlednily i společné cíle.

Z těchto důvodů zavedly členské státy Evropské unie v roce 2010 **evropský semestr** v rámci širší reformy. Evropský semestr představuje cyklus koordinace hospodářských a fiskálních politik v rámci EU. Během evropského semestru uvádějí státy Evropské unie své rozpočtové a hospodářské politiky do souladu s cíli a pravidly dohodnutými na úrovni EU. První takový cyklus proběhl v roce 2011. Předcházelo tomu **představení strategie Evropa 2020** Evropskou komisí v březnu 2010 a její následné schválení v červnu téhož roku. Česká republika svůj první národní program schválila koncem dubna 2011.

Schválením jednotlivých doporučení Evropskou radou začátkem letošního června došlo k vyvrcholení již **čtvrtého evropského semestru**. Součástí takového evropského semestru je jasně stanovený harmonogram, v souladu s nímž členské státy obdrží rady na úrovni EU a poté předkládají své plány politik, které je třeba posoudit na úrovni EU. Po jejich vyhodnocení jsou členským státům podána příslušná doporučení týkající se jejich vnitrostátních rozpočtových a reformních politik.

V nezbytných případech členské státy obdrží rovněž **doporučení k nápravě makroekonomické nerovnováhy**. Cílem tohoto postupu je zajistit, aby členské státy doporučení zohlednily při stanovování svého rozpočtu na nadcházející rok.

Samotný cyklus, jak uvádí Evropská rada, lze rozdělit do několika fází:

- Přípravná fáze: Analýza situace a činnosti navazující na předchozí rok;
- První fáze: Politické pokyny na úrovni EU;
- Druhá fáze: Cíle, politiky a plány jednotlivých zemí;
- Třetí fáze: Provádění.

Přípravná fáze: analýza situace a činnosti navazující na předchozí rok

K samotné přípravě evropského semestru dochází v listopadu předcházejícího roku, kdy Evropská komise zveřejňuje svou **roční analýzu růstu a právu mechanismu varování**.

V roční analýze růstu (uskutečňované na konci roku) je představen názor Komise ohledně politických priorit EU na příští rok. Členské státy jsou vyzvány, aby uvedené priority zohlednily při **koncipování svých hospodářských politik** na nadcházející rok.

Ve zprávě mechanismu varování (AMR - Alert Mechanism Report) je posuzován makroekonomický vývoj v jednotlivých členských zemích. Evropská komise pak na základě této zprávy může rozhodnout, zda učiní důkladnou kontrolu v těch zemích, kde je riziko makroekonomické nerovnováhy považováno za vysoké.

První fáze: politické pokyny na úrovni EU

Na počátku roku pak Rada Evropské unie projednává roční analýzu růstu a **formuluje hlavní směry a přijímá závěry**. Tuto roční analýzu růstu projednává rovněž Evropský parlament, který může zveřejnit zprávu z vlastního podnětu. Poté vydává stanovisko k hlavním směrům politik zaměstnanosti.

Evropský parlament je do celého procesu dále zapojen prostřednictvím **hospodářského dialogu**. Evropský parlament může k projednání otázek týkajících se evropského semestru pozvat předsedu Rady, Komisi a případně předsedu Evropské rady nebo předsedu eurozóny. Možnost účastnit se výměny názorů může být nabídnuta i jednotlivým členským státům.

Na základě roční analýzy růstu, jakož i rozboru provedeného Radou EU a jejích závěrů poskytuje Evropská rada (hlavy států a předsedové vlád) politické pokyny.

Členské státy jsou poté vyzvány, aby tyto hlavní směry zohlednily při přípravě svých vnitrostátních programů stability a konvergenčních programů a národních programů reforem, v nichž jsou nastíněny jejich **rozpočtové politiky a politiky na podporu růstu a konkurenceschopnosti**.

Komise zveřejňuje hloubkové přezkumy makroekonomické nerovnováhy, které byly provedeny v těch členských státech, u nichž bylo riziko této nerovnováhy považováno za vysoké.

Na základě těchto přezkumů může Komise za účelem nápravy uvedené nerovnováhy vypracovat **návrhy doporučení zaměřených na dotčené země**. Tyto návrhy je možné vypracovat současně se zveřejněním hloubkového přezkumu nebo v pozdější fázi procesu, spolu s dalšími doporučeními pro jednotlivé země.

Druhá fáze: Cíle, politiky a plány zemí

Členské státy předkládají – pokud možno do 15. dubna a nejpozději do konce dubna – své plány politik:

- **programy stability a konvergenční programy**, v nichž je nastíněna střednědobá rozpočtová strategie států;

- **národní programy reforem**, v nichž jsou uvedeny plány členských států v oblasti strukturálních reforem zaměřené na podporu růstu a zaměstnanosti.

V následujících měsících Evropská komise vyhodnocuje plány politik jednotlivých členských států a předkládá návrhy doporučení pro jednotlivé země a Rada EU návrhy projednává a schvaluje konečná doporučení pro jednotlivé země. Tato doporučení jsou poté předložena Evropské radě k potvrzení.

Rada EU přijímá doporučení pro jednotlivé země a členské státy jsou vyzvány k jejich provedení.

Třetí fáze: Provádění

Počínaje červencem členské státy zohledňují uvedená doporučení při **rozhodování na vnitrostátní úrovni ohledně státního rozpočtu** na nadcházející rok, což jim umožní provádět politiky plánovaným způsobem.

Celý cyklus je pak znovu zahájen koncem roku, kdy Komise předkládá **přehled hospodářské situace** v rámci své roční analýzy růstu na nadcházející rok. Komise začíná již v této fázi přihlížet k pokroku, jehož jednotlivé země při provádění doporučení dosáhly.

Členské státy, které využívají finanční pomoc vázanou na ekonomické ozdravné programy, **ne musí předkládat programy stability a nejsou podrobovány případnému hloubkovému přezkumu** týkajícímu se makroekonomické rovnováhy.

Obdržení finanční pomoci je podmíněno důsledným prováděním ozdravného programu, který již zahrnuje všechny tyto oblasti politiky.

DOPORUČENÍ EVROPSKÉ KOMISE PRO ZEMĚ EU PRO ROK 2014

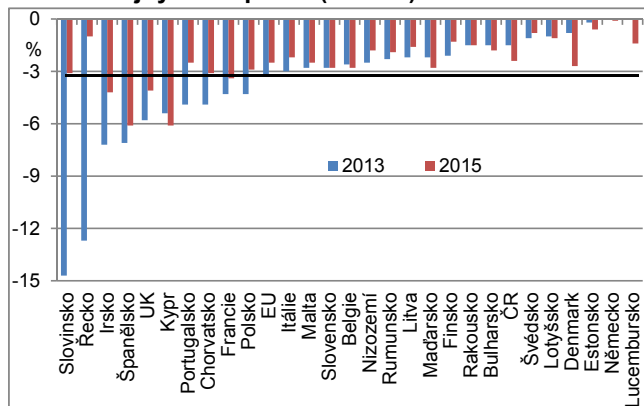
V letošním roce byla vydána **doporučení pro 26 členských zemí**. Doporučení nebyla učiněna státům **Řecko a Kypr**, kde probíhají ekonomické ozdravné programy. V doporučeních se odráží pokrok a pozitivní výsledky, jichž se dosáhlo od roku 2013:

- **Ekonomika se po hospodářské krizi vrátila k růstu**, a to i ve většině zemí postižených krizí. Hospodářský pokles pro letošní rok očekává jen na Kypru (-4,8 % HDP) a v Chorvatsku (-0,6 % HDP). V roce 2015 by však už měly všechny státy bez výjimky vykázat hospodářský růst.

- **Stav veřejných financí se nadále zlepšuje.**

Pro rok 2014 se čeká, že celkový rozpočtový schodek zemí Evropské unie poprvé od úderu krize klesne pod 3% hranici a bude ve výši 2,6 % hrubého domácího produktu. Belgii, České republice, Dánsku, Nizozemsku, Rakousku a Slovensku Komise doporučuje ukončit postup při nadměrném schodku, čímž by se počet zemí stále podléhajících tomuto postupu snížil na jedenáct.

Saldo veřejných rozpočtů (% HDP)



Zdroj: Evropská komise

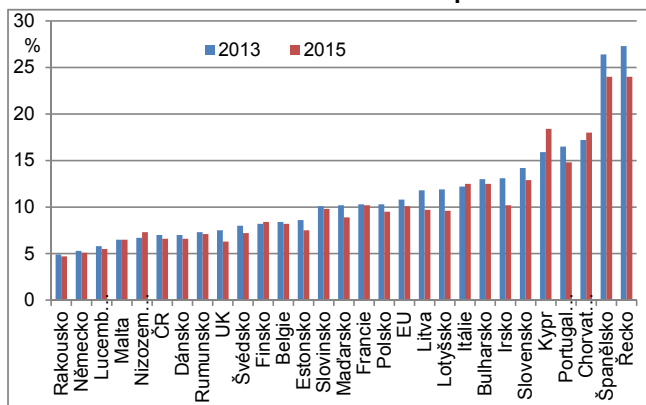
V roce 2015 by se situace ve veřejných rozpočtech měla ještě nadále zlepšit, průměr za Evropskou unii by měl klesnout o další 0,1 procentní bod.



Téma

- **Dochází k obnovování rovnováhy**, jelikož v řadě zemí se zlepšují salda běžného účtu. V březnu 2014 Komise poprvé od chvíle, kdy byl zaveden postup při makroekonomické nerovnováze, dospěla k závěru, že dvě země (Dánsko a Malta) se již s žádnou nerovnováhou nepotýkají a že ve Španělsku přestala být nerovnováha nadměrná.
- **Počínaje letošním rokem by měla umírněně růst zaměstnanost** a míra nezaměstnanosti by tak měla do roku 2015 klesat zhruba na úroveň 10 % s tím, že mezi vývojem na trhu práce a vývojem HDP zpravidla existuje půlroční či delší prodleva. Několik členských států, mimo jiné Španělsko, Portugalsko, Itálie a Francie, provedlo výrazné reformy zaměřené na zvýšení odolnosti trhu práce. Určité oživení ekonomiky a její růst by se tedy měl projevit podle Evropské komise i v následujícím roce 2015, kdy oproti roku 2013 ve většině států Evropské unie má dojít ke snížení míry nezaměstnanosti (průměr Evropské unie má klesnout v roce 2015 o 0,7 procentního bodu z 10,8 % v roce 2013). Nejvyšší míra nezaměstnanosti ve státech Řecko a Španělsko by měla klesnout pod 25 %.

Míra nezaměstnanosti ve státech Evropské unie



Zdroj: Evropská komise, AMECO

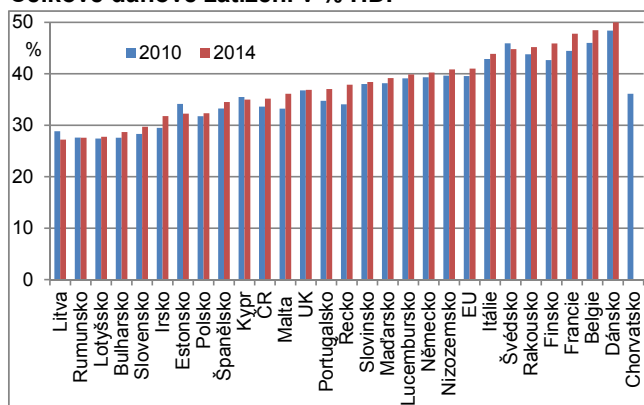
Vzhledem k nedávné hospodářské krizi a ještě vratkému oživení, je nutné, aby členské státy ve strukturálních reformách nadále pokračovali.

Komise proto doporučuje konkrétně tato opatření:

- **Řešení vysoké nezaměstnanosti, nerovnosti a chudoby:** Krize se v Evropské unii výrazně a dlouhodobě promítla do míry nezaměstnanosti, která byla v roce 2013 za průměr Evropské unie stále velmi vysoká (10,8 %), přičemž mezi jednotlivými státy se rozdíly pohybovaly od 4,9 % v Rakousku do 27,3 % v Řecku. Tato situace si žádá, aby se pokračovalo v reformování politik zaměstnanosti, a aby se zlepšily vzdělávací systémy a systémy sociálního zabezpečení.

Zvláštní pozornost je v doporučeních věnována řešení nezaměstnanosti mladých, která v některých státech převyšuje 50% hranici, a to zejména formou zavedení systému záruk pro mladé lidi. Další problémovou skupinou jsou však i dlouhodobě nezaměstnaní.

Celkové daňové zatížení v % HDP

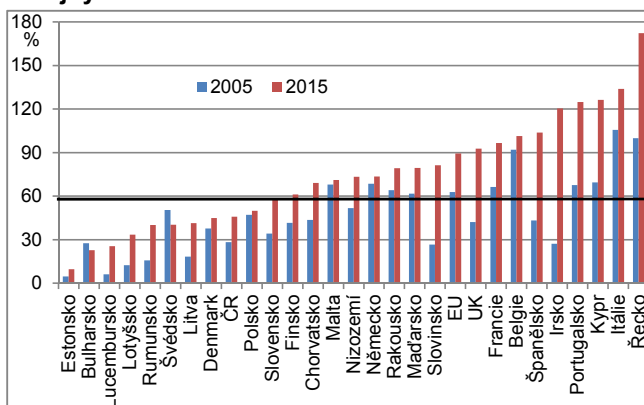


Zdroj: EK, AMECO, data z roku 2014 pro Chorvatsko nebyla k dispozici

- **Reorganizace daňového systému** tak, aby více podporoval zaměstnanost: Mnohé země se během krize spoléhaly spíše na zvyšování daní než na škrty ve výdajích, a celková daňová zátěž tak vzrostla. Celkové daňové zatížení (zahrnuje daně a příspěvky na sociální zabezpečení) v Evropské unii vzrostlo od roku 2010 o 1,4 procentního bodu na 41 % v roce 2014.

Jelikož z hlediska veřejných financí existuje omezený manévrovací prostor, doporučení se v řadě případů soustředila na přesun daňové zátěže z práce na periodické daně z nemovitostí, daně ze spotřeby a ekologické daně, na lepší plnění daňových povinností a na boj s daňovými podvody.

Veřejný dluh v % HDP v EU



Zdroj: Evropská komise, AMECO

- **Podněcování soukromých investic:** V Itálii, Řecku, Španělsku, Litvě, na Slovensku, v Chorvatsku a na Kypru je stále obtížné získat bankovní financování, hlavně v případě malých a středních podniků. V doporučeních se poukazuje na potřebu dále stabilizovat bankovní odvětví a podporovat alternativní formy financování, např. programy úvěrových záruk nebo podnikové dluhopisy.
- **Zvyšování konkurenceschopnosti unijních ekonomik:** Došlo jen k nepatrnému pokroku ve strukturálních reformách klíčových odvětví ve srovnání s rokem 2013. V několika letošních doporučeních jsou zdůrazňovány další reformy, pokud jde o sektor služeb, energetickou a dopravní infrastrukturu, systémy výzkumu a vývoje a předpisy upravující hospodářskou soutěž.
- **Snižování dluhu:** Podle poslední jarní ekonomické prognózy z letošního roku vyplývá, že veřejný dluh vzhledem k průběžnému hromadění schodků dosáhne

svého maxima, a je nutné, aby zadlužení nabralo sestupnou tendenci, zejména pak dluhem v nejvíce postižených státech Belgie, Irsku, Řecku, Španělsku, Itálii, na Kypru a v Portugalsku, kde veřejný dluh stále přesahuje hodnotu 100 % HDP. Z hlediska veřejných financí bude náročným úkolem zvládat výdaje spojené se stárnutím obyvatelstva (především výdaje na důchody a zdravotní péči) a zachovávat prorůstové výdaje na vzdělávání, výzkum a inovace.

Rozpočtová rozhodnutí

Evropská komise dále doporučila Radě ministrů EU **ukončit postup při nadměrném schodku** v případě šesti států: Belgie, České republiky, Dánska, Nizozemska, Rakouska a Slovenska. Komise rovněž učinila závěr, že dvě země (Polsko a Chorvatsko) v reakci na doporučení, která jim vydala Rada v rámci postupu při nadměrném schodku, přijaly efektivní opatření.

DOPORUČENÍ PRO ČESKOU REPUBLIKU NA OBDOBÍ 2014-2015

Doporučení z června letošního roku se oproti těm z předchozích let moc neliší. Stejně jako v minulých letech jich je i letos sedm:

- **V letošním roce udržet** v návaznosti na korekci nadměrného schodku **zdravou fiskální situaci**.
V roce 2015 výrazně **posílit rozpočtovou strategii**, aby se zajistilo dosažení střednědobého cíle, a posléze u střednědobého cíle setrvávat. Jsou upřednostňovány ty výdaje, které se zaměřují na růst. Dále doporučují zavést fiskální pravidla pro místní a regionální samosprávy a zlepšit koordinaci mezi všemi úrovněmi správy.
- Další bod je zaměřen na **zlepšení plnění daňových povinností** (se zvláštním zaměřením na DPH) a **snahu snížit náklady na výběr a placení daní** zjednodušením daňového systému a sjednocením základů daně z příjmu fyzických osob a vyměřovacích základů pro příspěvky na sociální a zdravotní pojištění. Důraz je též kladen na omezení rozdílů v daňové oblasti mezi zaměstnanci a osobami samostatně výdělečně činnými.
- **Zlepšit účinnost a účelnost veřejných služeb zaměstnanosti**, především pak zavedením systému pro měření výkonnosti. Oslovit neregistrované mladé lidi a poskytovat individualizované služby. Výrazně navýšit dostupnost cenově přijatelných a kvalitních zařízení a služeb péče o děti, a to se zaměřením na děti do tří let.
V minulosti docházelo v dané oblasti k velmi výraznému **snížení předškolních zařízení**, hlavně jeslí. Došlo však i k určitému pokroku, když v lednu 2014 schválila česká vláda předlohu zákona o dětských skupinách.
- Zajistit, aby **akreditace, řízení a financování vysokého školství přispívaly k jeho zkvalitňování** a k jeho větší

orientaci na trh práce. Zrychlit vypracování a zavedení nové metodiky pro hodnocení výzkumu a pro přidělování finančních prostředků, aby se zvýšil podíl financování poskytovaného výzkumným institucím na základě výkonnosti.

V základním vzdělávání zatraktivnit učitelské povolání, zavést komplexní hodnotící rámec a podpořit školy a žáky se slabšími výsledky. Zvýšit inkluzivnost vzdělávání, konkrétně pak podporou účasti sociálně znevýhodněných a romských dětí, a to zejména v předškolním vzdělávání.

- **V oblasti reformy regulovaných povolání zrychlit její průběh** a zaměřit se na zrušení neodůvodněných a neúměrných požadavků.
- **Přijmout a provést zákon o státní službě** v letošním roce a zrychlit a důkladně posílit boj proti korupci provedením zbývajících legislativních opatření stanovených v protikorupční strategii na roky 2013–2014.
- **Rychleji navyšovat zákonem stanovený věk pro odchod do důchodu** jasnějším provázáním tohoto věku se změnami ve střední délce života a zajistit tak dlouhodobou udržitelnost veřejného důchodového systému. Dále doporučují podporovat zaměstnatelnost starších pracovníků a přezkoumat mechanismus valorizace důchodů.

Česká vláda jednotlivá doporučení akceptuje. Ve větší míře se kryjí s programovým prohlášením. Určitým sporným bodem je však právě důchodový věk, neboť česká vláda nesouhlasí s rychlejším navyšováním důchodového věku i z důvodu horší zaměstnanosti starších osob.

Důchodový věk sice patří v České republice v porovnání s ostatními členskými státy k těm nižším, nižší je však i naděje

dožítí. **Naděje dožití (65)**, též **střední délka života**, vyjadřuje počet roků, který v průměru ještě prožije osoba právě 65letá za předpokladu, že po celou dobu jejího dalšího života se

nezmění dané demografické ukazatele. Naděje dožití se vzhledem k odlišnosti v úmrtnosti obou pohlaví zásadně uvádí zvlášť za muže a za ženy.

Doba ekonomické aktivity a naděje dožití v EU v roce 2012

	Naděje dožití (65)		Doba ekonomické aktivity	
	Ženy	Muži	Ženy	Muži
Francie	23,4	19,1	32,6	36,5
Španělsko	22,8	18,7	31,9	37,4
Itálie	22,1	18,5	25,4	35,3
Finsko	21,6	17,8	36,7	38,0
Lucembursko	21,4	18,4	29,4	35,5
Belgie	21,3	17,7	29,6	34,7
Rakousko	21,3	18,1	34,2	39,4
Portugalsko	21,3	17,6	35,0	38,7
Německo	21,2	18,2	34,9	39,9
EU	21,1	17,7	32,2	37,6
Irsko	21,1	18,0	30,1	37,9
Slovinsko	21,1	17,1	32,1	34,9
Švédsko	21,1	18,5	39,3	41,8
Řecko	21,0	18,1	27,8	36,0
Malta	21,0	17,6	23,7	38,9
Nizozemsko	21,0	18,0	37,0	42,2
UK	20,9	18,5	35,1	41,0
Kypr	20,4	17,9	32,4	39,9
Estonsko	20,3	14,8	35,7	36,7
Dánsko	20,2	17,5	37,8	40,7
Polsko	19,9	15,4	29,5	34,6
ČR	19,2	15,7	30,9	37,5
Litva	19,2	14,1	34,2	33,7
Chorvatsko	18,7	15,0	28,7	33,3
Lotyšsko	18,5	13,6	34,9	35,2
Slovensko	18,5	14,6	29,7	35,6
Maďarsko	18,1	14,3	28,2	32,5
Rumunsko	17,7	14,5	29,2	34,5
Bulharsko	17,3	13,9	30,3	32,7

Zdroj: EK, Eurostat

Důchodový věk ve státech Evropské unie

	Důchodový věk Muži / Ženy (2009)	Důchodový věk Muži / Ženy (2020)
Belgie	65/65	65/65
Bulharsko	63/60	65/63
ČR	62/56r8m-60r8m	63r10m/60r6m-63r10m
Dánsko	65/65	66/66
Německo	65/65	65r9m/65r9m
Estonsko	63/61	64/64
Irsko	66/66	66/66
Řecko	65/60	67/67
Španělsko	65/65	65-66r4m/65/66r4m
Francie	60-65/60-65	62-67/62-67
Chorvatsko	65/60	65/62r6m
Itálie	65r4m/60r4m	66r11m/66r11m
Kypr	65/65	65+/65+
Lotyšsko	62/62	63r9m/63r9m
Litva	62r6m/60	64/63
Lucembursko	65/65	65/65
Maďarsko	62/62	64/64
Malta	61/60	63/63
Nizozemsko	65/65	66r8m/66r8m
Rakousko	65/60	65/60
Polsko	65/60	67/62
Portugalsko	65/65	66/66
Rumunsko	63r4m/58r4m	65/61
Slovinsko	63/61	65/65
Slovensko	62/57r6m-61r6m	62+/62+
Finsko	63-68/63-68	63-68/63-68
Švédsko	61-67/61-67	61-67/61-67
UK	65/50	66/66

Zdroj: Evropská komise, r = roky, m = měsíce, 2009 = skutečnost v roce 2009, 2020 = plány členských států pro rok 2020

ZÁVĚR

Předložená doporučení pro jednotlivé země budou projednávat vrcholní představitelé a ministři členských zemí. Dne 8. července je formálně přijme Rada ministrů financí zemí EU.

Následně bude na členských státech, aby doporučení plnily, a to tak, že je budou brát v potaz při přípravě státních rozpočtů a při koncipování příslušných strategií pro rok 2015.

Rubrika Průvodce podnikáním je součástí poradenského programu „Průvodce podnikáním v zahraničí“, který nabízí EU Office České spořitelny. V rámci programu poskytujeme zdarma našim klientům z řad malých a středních podniků informace, jak úspěšně expandovat do zahraničí a jaké je zde čeká podnikatelské prostředí. Více informací naleznete: www.csas.cz/eu. V červencovém Měsíčníku EU aktualit Vás blíže seznámíme s podnikatelským prostředím Belgie.



BELGIE

Základní údaje

Oficiální název	Belgické království
Počet obyvatel	11 161 642 (2013)
Rozloha	30 528 km ²
Měna	Euro (od 1. 1. 1999)
Úřední jazyk	holandština, francouzština, němčina

Zdroj: Eurostat

Belgické království se nachází mezi Francií, Lucemburskem, Německem a Nizozemskem a má přístup k Severnímu moři. Skládá se z 10 provincií a tří regionů (Vlámského, Valonského a Bruselského).

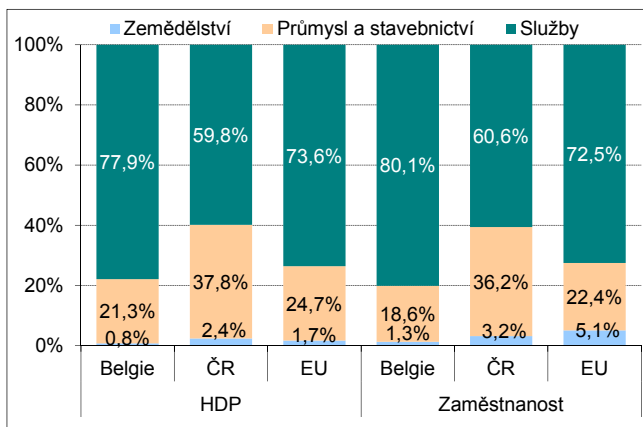
Belgie je federální parlamentní demokracií v rámci konstituční monarchie. Předsedou vlády je od roku 2011 frankofonní socialista Elio Di Rupo. V čele státu je dědičný monarcha, aktuálně od roku 2013 král Filip.

Struktura hospodářství a zahraniční obchod

Podíl zemědělství na tvorbě HDP tvoří v Belgii 0,9 % a pracuje zde 1,3 % pracovní síly, což je ve srovnání s průměrem EU několikrát méně. Poměr průmyslu, jak na HDP, tak na zaměstnanosti, je v Belgii také o něco menší, než činí průměr EU. Dominantním sektorem jsou však služby, které vytváří 77,6 % produktu a zaměstnávají více než 80 % pracovníků.

Hlavními exportními partnery Belgie jsou Německo (18 %), Francie (16,1 %) a Nizozemsko (13 %). Vývozní komodity tvoří zejména strojírenské výrobky, chemikálie, zpracované diamanty a kovy. Dováží se především surové materiály, produkty strojírenství, chemikálie a surové diamanty. Nejvíce se dováží z Nizozemska (20,9 %), Německa (14,2 %) a Francie (10,6 %).

Sektory národního hospodářství – Belgie (ČR a EU)



Zdroj: Eurostat, data za rok 2013

Makroekonomický výhled

Díky růstu čistých exportů a spotřeby domácností zakončila belgická ekonomika rok 2013 v kladných číslech. Růst o 0,5 % HDP v posledním čtvrtletí prolomil dva roky stagnace. Růst hospodářství by měl letos dosáhnout 1,4 % především díky domácí poptávce, která bude pod vlivem oživení spotřeby domácností hlavním tahounem namísto exportů. Stejně faktory budou stát i za růstem ekonomiky v roce 2015.



Evropská komise očekává přehoupnutí salda čistých exportů do červených čísel kvůli rostoucímu dovozu pro uspokojení domácího trhu. Za rok 2015 se očekává růst HDP o 1,6 %. I přes zlepšení ekonomiky se neočekává snížení deficitu veřejných financí ani celkového zadlužení země, které se dlouhodobě pohybuje okolo 100 % HDP.

Základní makro ukazatele	2012	2013	2014 ^e	2015 ^e
Růst HDP (%)	-0,1	0,2	1,4	1,6
Míra nezaměstnanosti (%)	7,6	8,4	8,5	8,2
Inflace (%)	2,6	1,2	0,9	1,3
Běžný účet PB (% HDP)	-1,9	-1,6	0,3	-0,3
Veřejný dluh (% HDP)	101,1	101,5	101,7	101,5

Zdroj: Evropská komise; ^e - odhad

Trh práce

Míra nezaměstnanosti se od roku 2013 drží kolem 8,4 % a do budoucna by se neměla situace příliš měnit. Produktivita práce na odpracovanou hodinu je v porovnání s průměrem EU dlouhodobě nadprůměrná. I přestože od roku 2000 poklesla o 14 %, je Belgie hned po Lucembursku zemí s největší produktivitou v Evropské unii.

Základní ukazatele trhu práce		
Míra nezaměstnanosti (květen 2014)	8,5 %	
Produktivita práce k Ø EU (2012)	132,5 %	
Minimální měsíční mzda (2014)	1 501,82 EUR	
Ø měsíční náklady práce v odvětvích	Belgie	ČR
Zpracovatelský průmysl (2013)	5 390 €	1 473 €
Velkoobchod a maloobchod (2013)	4 649 €	1 519 €
Doprava a skladování (2013)	4 757 €	1 494 €
Podnikatelské služby (2013)	5 361 €	1 670 €
Stavebnictví (2013)	4 047 €	1 475 €

Zdroj: Statistické úřady Belgie a ČR

Cenová hladina je v Belgii vyšší než v České republice, což se odráží také ve vyšších průměrných nákladech práce, které jsou obecně více jak 3x vyšší než tuzemské. Největší rozdíl je ve

zpracovatelském průmyslu (366 %), nejmenší ve stavebnictví (274 %).

Základy pracovního práva

Pracovní smlouva se uzavírá písemně. Pracovní doba by neměla překročit 8 hodin denně, jsou však stanovené i výjimky. Týdenní pracovní doba je v Belgii stanovena na 38 hodin. Za přesčasy náleží zaměstnanci odměna za odpracované hodiny ve výši 150 % jeho platu a 200 % za práci v neděli nebo o státních svátcích. Dovolena je stanovena v minimální výši 20 dnů.

Základy obchodního práva

Společnost s ručením omezeným může založit i jedna osoba, pokud dá dohromady minimální základní kapitál ve výši alespoň 18 550 eur.

Pro založení akciové společnosti je potřeba alespoň dvou akcionářů (fyzických či právnických osob) a základní kapitál ve výši alespoň 61,5 tisíc eur. Tato společnost musí být registrována u Obchodního soudu. Zajímavostí je, že neziskové organizace jsou oficiálním typem podnikání.

Právní forma	Minimální kapitál
Společnost s ručením omezeným - SPRL/BVBA	18 550 EUR
Akciová společnost – SA/NV	61 500 EUR
Veřejná obchodní společnost – SNC/VOF	-
Komanditní společnost – SCS/GCV	-
Komanditní spol. na akcie – SCA/CVA	-
Evropská společnost – SE	120 000 EUR

Zdroj: Ministerstvo hospodářství Belgie

Hlavní daně a vedlejší náklady práce

Pro daň z příjmu fyzických osob je v Belgii stanoveno 5 pásem. Nejnižší pásmo je pro příjmy do 8 350 eur, ty se daní 25 % a příjmy nad 36 300 eur se daní 50% sazbou.

Systém korporátních daní je velmi složitý. Základní sazba je 33 %, ale existuje mnoho přírážek, odpočtů a snížení sazeb, které závisí na mnoha faktorech.

Daň/odvod	Sazba
Korporátní daň	33 %
Daň z příjmu jednotlivců	25 % / 30 % / 40 % / 45 % / 50 %
Sociální zabezpečení (zaměstnanec)	13,07 %
Sociální zabezpečení (zaměstnavatel)	40,58 % / 34,58 %
DPH (základní sazba / snížené sazby)	21 % / 12 % / 6 %

Zdroj: webové stránky Ministerstva financí Belgie

Základní sazba DPH činí 21 %. Snížená 12% sazba se aplikuje na restaurace, 6% na potraviny, knihy, kulturní představení apod.

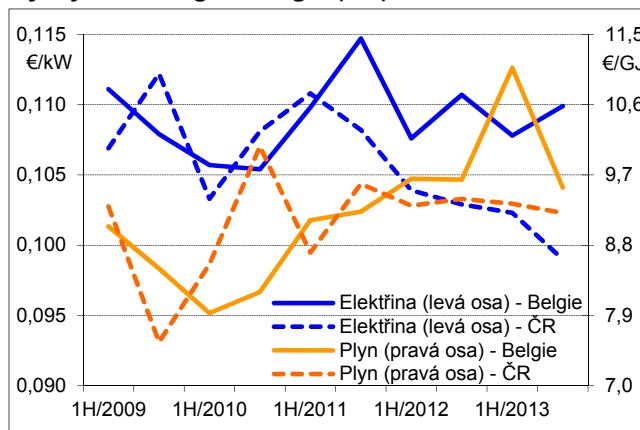
Pro účely zdravotního a sociálního zabezpečení odvádí zaměstnanec až 13,07 % své mzdy a pro zaměstnavatele jsou dvě základní sazby (40,58 % pro manuální pracovníky a 34,58 % pro kancelářské profese) + několik přírážek, které zaměstnavatel odvádí z hrubé měsíční mzdy zaměstnance.

Energetika

Ceny elektřiny jsou v Belgickém království stabilnější, než v ČR, pololetní změny za sledované období průměrně nepřesahují ani 1,4 %. Ve druhém pololetí roku 2013 byla cena elektřiny pro velkoobdobětele necelých 11 eurocentů za kilowatt hodinu.

Ceny plynu jsou lehce divočejší, v roce 2009 spadly o pětinu, v prvním pololetí 2013 stouply v porovnání s předchozím pololetím o 15 %, načež do konce roku opěť spadly o 14 %. Aktuálně se plyn belgickým velkoobdobětelům prodává za 9,2 eur za gigajoul.

Vývoj cen energií – Belgie (ČR)



Zdroj: Eurostat, tarify pro velkoobdobětele bez DPH

Belgie je z 53,5 % závislá na jaderné energetice a z 30,4 % na zemním plynu. Obnovitelné zdroje generují 10,6 % elektřiny, pevná paliva, ropa a ostatní zdroje zabírají méně než 6 %. Belgická energetika je ze 73 % závislá na dovozu, což ji dělá 9. nejzávislejší zemí v rámci Evropské unie.

Investiční pobídky

Belgie láká investory mj. na investice do biotechnologií, automobilového průmyslu, farmaceutik, potravinářství, leteckého průmyslu, ICT, dopravy a logistiky. Za to nabízí např. individuální daňové úlevy, bezplatné konzultace k daňové problematice, odpuštění daně z dividend, snížení mzdových nákladů pro zaměstnavatele a několik dalších výhod speciálně v odvětví pro výzkum a vývoj.

Program EU pro zaměstnanost a sociální inovace („EaSI“) je dalším z programů VFR EU pro období 2014-2020, který je součástí okruhu 1a: Konkurenceschopnost pro růst a zaměstnanost. Právě o něm si více povíme v naší červencové „Seznamce“. Sedmiletý rozpočet činí cca 919,5 mil. eur a prostředky jsou určeny zejména k financování zaměstnanosti mikropodniků, boje proti chudobě, zlepšení pracovních podmínek v EU (především zajištění více volných pracovních míst pro mladé lidi) apod.



PROGRAM EU PRO ZAMĚSTNANOST A SOCIÁLNÍ INOVACE („EASI“)

Program EU pro zaměstnanost a sociální inovace podporuje úsilí členských států při navrhování a **provádění politiky zaměstnanosti a sociálních reforem** jak na evropské, tak národní i regionální a místní úrovni prostřednictvím koordinace politik, různých analýz a sdílení ověřených postupů.

Snahou programu je **začlenění ohrožených skupin osob a mikropodniků na trh práce** skrze navýšení dostupnosti a zajištění lepší přístupnosti k získání mikroúvěrů.

Tento projekt EU se také zaměřuje na **boj proti chudobě a sociálnímu vyloučení**, podporuje vysokou úroveň kvalitní a udržitelné zaměstnanosti, snaží se o **zlepšení pracovních podmínek** a přístupu k odbornému vzdělávání pro znevýhodněné osoby (což jsou například mladí lidé ...) a o zajištění přiměřené a důstojné sociální ochrany.

Evropská unie celkem vyčlenila v oblasti zaměstnanosti a sociálních inovací pro sedmileté období 2014-2020 finanční prostředky ve výši téměř **919,5 mil. eur** (v současných cenách).

„EaSI“ integruje a rozšiřuje tři stávající finanční nástroje EU (tedy je složen ze tří základních os):

1. PROGRESS (Program pro zaměstnanost a sociální solidaritu)

První osa se týká programu Progress, který se soustředí především na **zpracování studií, analýz a sdílení zkušeností z oblastí zaměstnanosti a sociální ochrany**. Spolupráce mezi Evropskou unií a sociálními partnery, občanskými organizacemi, veřejnými i soukromými subjekty funguje za účelem zajištění sociálních inovací a pokroku ve společnosti.

Podpora z EU je poskytována především na boj proti nezaměstnanosti mladých lidí, sociální začlenění a snížení a prevenci chudoby a na zkvalitnění pracovních podmínek.

2. EURES (Evropský portál pracovní mobility)

Druhá osa, kterou tvoří síť Eures, slouží zejména k **rozvoji spolupráce v rámci podpory geografické mobility pracovníků v EU**, zvýšení pracovních příležitostí díky rozvíjejícímu se trhu práce v EU a podpoře přeshraničního partnerství. Základním cílem je přispět k vysoké úrovni kvalitní a udržitelné zaměstnanosti.

Finanční prostředky z Evropské unie slouží hlavně k zajištění transparentnosti při boji o volná pracovní místa, u žádostí a dalších informací, které jsou důležité pro žadatele a zaměstnavatele, dále k rozvoji služeb pro nábor a umístování pracovníků do zaměstnávání (prostřednictvím cílených programů Unie) a také k zajištění spolupráce v oblasti přeshraničních partnerství.

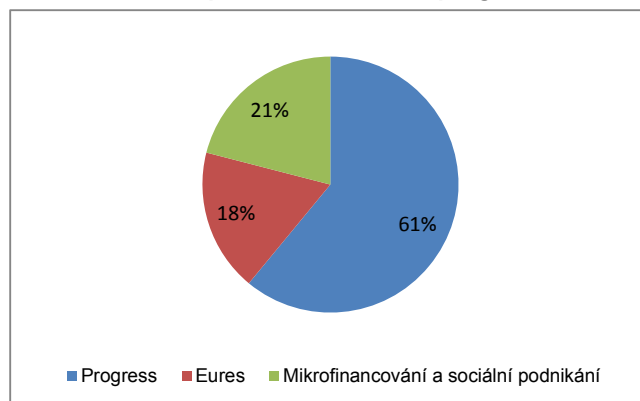
3. Nástroj MIKROFINANCOVÁNÍ A SOCIÁLNÍ PODNIKÁNÍ

Třetí osa v sobě ukrývá nástroj pro mikrofinancování a sociální podnikání, který zvyšuje **přístup** sociálních podniků a nových podnikatelů (jak fyzických, tak právnických osob) **k finančním prostředkům pro získání mikroúvěrů**.

Finanční prostředky v rámci této osy jsou určeny k mikrofinancování mikropodniků, zranitelných skupin a sociálního podnikání.

Z celkové sumy připadá na program Progress 61 % finančních prostředků (cca 561 mil. eur), na síť Eures 18 % (cca 165,5 mil. eur) a na mikrofinancování a sociální podnikání je vyhrazeno 21 % (cca 193 mil. eur).

Přerozdělení fin. prostředků v rámci programu "EaSI"



Zdroj: Nařízení EP a Rady (EU) č. 1296/2013

Evropská komise však může použít až 2 % celkové sumy na financování operačních výdajů spojených s podporou provádění programu. Komise také může s finančními prostředky v rámci jednotlivých os v průběhu sedmiletého období hýbat – **finanční prostředky v jednotlivých osách však nesmí překročit více jak 10 % přidělené částky**.

Obecné cíle programu

Mezi základní, resp. hlavní cíle „EaSI“ patří podpora zaměstnanosti a sociálního začlenění, **inovativní sociální politiky v EU**, podpora při vypracování účinných systémů sociální ochrany a trhu práce, důstojné práce a kvalitních pracovních podmínek, kultury prevence v oblasti zdraví a bezpečnosti při práci.

Důraz je kladen také na rovnováhu mezi pracovním a rodinným životem. EU se prostřednictvím tohoto programu taktéž snaží **bojovat proti diskriminaci na základě pohlaví, rasy, nebo etnického původu** při uplatnění osob na trhu práce, a podporovat rovnost žen a mužů při získávání zaměstnání.



Statistické okénko

Statistické okénko zobrazuje důležité makroekonomické ukazatele všech 28 členských zemí Evropské unie. Zahrnují ukazatele ekonomické výkonnosti (růst HDP, HDP per capita k průměru EU v PPS), fiskální stability (saldá veřejných rozpočtů k HDP a veřejného dluhu k HDP), cenové hladiny k průměru EU a saldo běžného účtu k HDP. Pro srovnání jsou v tabulce i stejné ukazatele za celou EU. Zdrojem dat je Eurostat a Evropská komise.

Klíčové ekonomické ukazatele

v %	Růst HDP				HDP v PPS per capita k ø EU				Cenová hladina k ø EU			
	2010	2011	2012	2013	2010	2011	2012	2013	2010	2011	2012	2013
Belgie	2,3	1,8	-0,1	0,2	120	120	120	119	110,2	109,6	108,6	109,3
Německo	4,0	3,3	0,7	0,4	119	122	123	124	103,5	102,0	101,1	101,5
Estonsko	2,6	9,6	3,9	0,8	64	69	71	72	74,8	75,9	76,9	79,9
Irsko	-1,1	2,2	0,2	-0,3	128	128	128	126	118,1	118,7	117,0	118,1
Řecko	-4,9	-7,1	-7,0	-3,9	89	81	76	75	94,5	94,5	92,1	89,5
Španělsko	-0,2	0,1	-1,6	-1,2	99	96	95	95	96,6	96,9	95,0	94,8
Francie	1,7	2,0	0,0	0,2	109	109	108	108	110,1	109,7	108,1	109,1
Itálie	1,7	0,4	-2,4	-1,9	103	101	100	98	101,2	102,9	102,5	103,2
Kypr	1,3	0,4	-2,4	-5,4	97	93	91	86	88,7	88,7	87,4	86,2
Lotyšsko	-1,3	5,3	5,2	4,1	55	60	64	67	70,0	71,2	71,6	71,2
Lucembursko	3,1	1,9	-0,2	2,1	262	265	263	264	122,3	123,3	122,1	123,2
Malta	4,1	1,6	0,6	2,4	87	86	86	87	77,4	78,4	77,8	79,5
Nizozemsko	1,5	0,9	-1,2	-0,8	130	129	127	127	107,8	108,3	107,6	110,1
Rakousko	1,8	2,8	0,9	0,4	126	129	130	129	105,1	105,7	105,5	106,9
Portugalsko	1,9	-1,3	-3,2	-1,4	80	77	76	75	87,4	87,8	85,9	86,0
Slovinsko	1,3	0,7	-2,5	-1,1	84	84	84	83	86,1	84,9	83,0	83,3
Slovensko	4,4	3,0	1,8	0,9	74	75	76	76	70,3	70,7	70,4	70,6
Finsko	3,4	2,8	-1,0	-1,4	114	116	115	112	121,7	122,2	121,7	123,5
Bulharsko	0,4	1,8	0,6	0,9	44	46	47	47	50,0	48,8	48,3	48,4
ČR	2,5	1,8	-1,0	-0,9	81	81	81	80	74,6	75,5	72,2	70,6
Dánsko	1,4	1,1	-0,4	0,4	128	125	126	125	140,4	142,6	140,6	139,6
Chorvatsko	-2,3	-0,2	-1,9	-1,0	60	60	61	61	75,2	73,0	70,0	68,5
Litva	1,6	6,0	3,7	3,3	62	67	71	74	63,6	64,5	63,9	64,6
Maďarsko	1,1	1,6	-1,7	1,1	66	67	67	67	63,0	61,5	60,3	59,7
Polsko	3,9	4,5	2,0	1,6	63	65	67	68	60,4	58,6	56,7	56,5
Rumunsko	-1,1	2,3	0,6	3,5	51	51	53	54	57,4	58,8	55,4	57,5
Švédsko	6,6	2,9	0,9	1,5	123	125	126	127	119,7	125,7	128,7	129,8
UK	1,7	1,1	0,3	1,7	108	105	105	106	107,8	108,6	116,5	113,5
EU	2,0	1,6	-0,4	0,1	100	100	100	100	100,0	100,0	100,0	100,0

v %	Saldo veř.rozpočtů k HDP				Veřejný dluh k HDP				Saldo běžného účtu k HDP			
	2010	2011	2012	2013	2010	2011	2012	2013	2010	2011	2012	2013
Belgie	-3,8	-3,8	-4,1	-2,6	96,6	99,2	101,1	101,5	2,6	0,5	-0,2	-0,3
Německo	-4,2	-0,8	0,1	0,0	82,5	80,0	81,0	78,4	6,4	6,3	7,0	7,4
Estonsko	0,2	1,1	-0,2	-0,2	6,7	6,1	9,8	10,0	3,5	0,3	-2,8	-1,8
Irsko	-30,6	-13,1	-8,2	-7,2	91,2	104,1	117,4	123,7	1,1	1,2	4,4	6,6
Řecko	-10,9	-9,6	-8,9	-12,7	148,3	170,3	157,2	175,1	-12,8	-11,7	-4,6	2,4
Španělsko	-9,6	-9,6	-10,6	-7,1	61,7	70,5	86,0	93,9	-4,4	-4,0	-1,2	0,8
Francie	-7,0	-5,2	-4,9	-4,3	82,7	86,2	90,6	93,5	-1,9	-2,5	-2,1	-1,9
Itálie	-4,5	-3,7	-3,0	-3,0	119,3	120,7	127,0	132,6	-3,5	-3,1	-0,4	0,9
Kypr	-5,3	-6,3	-6,4	-5,4	61,3	71,5	86,6	111,7	-9,2	-3,5	-7,0	-1,4
Lotyšsko	-8,2	-3,5	-1,3	-1,0	44,5	42,0	40,8	38,1	2,9	-2,2	-2,5	-0,8
Lucembursko	-0,8	0,2	0,0	0,1	19,5	18,7	21,7	23,1	7,7	6,6	5,8	5,2
Malta	-3,5	-2,7	-3,3	-2,8	66,0	68,8	70,8	73,0	-5,3	-1,0	1,1	0,6
Nizozemsko	-5,1	-4,3	-4,1	-2,5	63,4	65,7	71,3	73,5	5,0	7,4	7,7	7,8
Rakousko	-4,5	-2,5	-2,6	-1,5	72,5	73,1	74,4	74,5	3,6	1,5	1,8	2,7
Portugalsko	-9,8	-4,3	-6,4	-4,9	94,0	108,2	124,1	129,0	-10,4	-7,2	-2,2	0,4
Slovinsko	-5,9	-6,4	-4,0	-14,7	38,7	47,1	54,4	71,7	-0,2	0,2	3,1	5,3
Slovensko	-7,5	-4,8	-4,5	-2,8	41,0	43,6	52,7	55,4	-3,7	-2,6	1,6	2,5
Finsko	-2,5	-0,7	-1,8	-2,1	48,8	49,3	53,6	57,0	1,7	-1,5	-1,4	-0,8
Bulharsko	-3,1	-2,0	-0,8	-1,5	16,2	16,3	18,4	18,9	-0,4	0,1	-0,9	1,9
ČR	-4,7	-3,2	-4,2	-1,5	38,4	41,4	46,2	46,0	-5,0	-3,5	-2,6	-1,2
Dánsko	-2,5	-1,9	-3,8	-0,8	42,8	46,4	45,4	44,5	5,8	5,9	6,0	7,3
Chorvatsko	-6,4	-7,8	-5,0	-4,9	45,0	52,0	55,9	67,1	-0,9	-0,7	-0,4	0,5
Litva	-7,2	-5,5	-3,2	-2,2	37,8	38,3	40,5	39,4	-0,4	-3,9	-1,1	1,3
Maďarsko	-4,3	4,3	-2,1	-2,2	82,2	82,1	79,8	79,2	0,4	0,6	1,1	3,1
Polsko	-7,8	-5,1	-3,9	-4,3	54,9	56,2	55,6	57,0	-4,3	-4,5	-3,4	-1,6
Rumunsko	-6,8	-5,5	-3,0	-2,3	30,5	34,7	38,0	38,4	-4,4	-4,5	-4,4	-1,1
Švédsko	0,3	0,2	-0,6	-1,1	39,4	38,6	38,3	40,6	6,9	6,2	6,5	6,6
UK	-10,0	-7,6	-6,1	-5,8	78,4	84,3	89,1	90,6	-2,7	-1,5	-3,8	-4,4
EU	-6,5	-4,4	-3,9	-3,3	80,0	82,9	86,6	89,4	-0,1	0,2	0,9	1,6

Tato publikace je považována za doplňkový zdroj informací našim klientům i nejširší veřejnosti. Na informace uvedené v ní nelze pohlížet tak, jako by šlo o údaje nezvratné a nezměnitelné. Publikace je založena na nejlepších informačních zdrojích dostupných v době tisku. Použité informační zdroje jsou všeobecně považované za spolehlivé, avšak Česká spořitelna, a.s. ani její pobočky či zaměstnanci neručí za správnost a úplnost informací. Autoři považují za slušnost, že při použití jakékoliv části tohoto dokumentu, bude uživatelem tento zdroj uveden.

Některé obrázky použité v této publikaci pochází z audiovizuální knihovny Evropské komise.

Vydáváno pod evidenčním číslem Ministerstva kultury ČR: MK ČR E 16338, ISSN on-line: 1801-5042, ISSN tisk: 1801-5034.

