



# Měsíčník EU aktualit

číslo 123,  
prosinec 2013

- |                  |   |
|------------------|---|
| <b>strana 4</b>  | Události: Ukrajina odvolala podpis Asociační dohody s EU    |
| <b>strana 5</b>  | Sloupek EK: Evropský semestr -<br>Roční analýza růstu 2014  |
| <b>strana 7</b>  | Drobnohled: Podzimní ekonomická<br>prognóza Evropské komise |
| <b>strana 8</b>  | Hlavní téma: Víceletý finanční<br>rámec EU 2014-2020        |
| <b>strana 13</b> | Průvodce podnikáním: Francie                                |



Česká spořitelna, a.s.  
Budějovická 1518/13a  
140 00 Praha 4  
tel.: +420 956 718 012  
[EU\\_office@csas.cz](mailto:EU_office@csas.cz)  
<http://www.csas.cz/eu>

#### EU OFFICE (KANCELÁŘ PRO EU)

Jan Jedlička

manažer EU Office

+420 956 718 014, [jjedlicka@csas.cz](mailto:jjedlicka@csas.cz)

Tomáš Kozelský

+420 956 718 013, [tkozelsky@csas.cz](mailto:tkozelsky@csas.cz)

Iva Dlouhá

+420 956 718 015, [idlouha@csas.cz](mailto:idlouha@csas.cz)

Jana Majchráková

+420 956 718 012, [jmajchrakova@csas.cz](mailto:jmajchrakova@csas.cz)

#### EKONOMICKÉ A STRATEG. ANALÝZY

David Navrátil

hlavní ekonom České spořitelny

+420 224 995 439, [dnavratil@csas.cz](mailto:dnavratil@csas.cz)

#### GRANTIKA ČESKÉ SPOŘITELNY

Richard Lev

ředitel odboru Projektové poradenství

+420 731 192 877, [lev@grantikacs.com](mailto:lev@grantikacs.com)

Máte zájem o realizaci projektu s podporou fondů EU? Hledáte financování rozvojových plánů? Plánujete expanzi do zahraničí? Chcete získat více informací? Prosím, obraťte se na nás.

Obsahovými partnery Měsíčníku EU aktualit jsou  
Zastoupení Evropské komise v ČR a portál EurActiv.cz



Informace o evropské politice  
v češtině  
[www.euractiv.cz](http://www.euractiv.cz)

Milí čtenáři,

s blížícím se koncem letošního roku a programovacím obdobím 2007 až 2013 se pozorovatelé evropského integračního dění rozhodně nenudí. Vrcholné orgány Evropské unie nám během listopadu připravily dostatek informačního materiálu ke komentování, jak si můžete přečíst na stránkách našeho Měsíčníku.

Klasické rčení „o peníze jde až v první řadě“ platí nejen v tuzemských končinách, ale i v celé Evropské unii. Klíčovou událostí předposledního letošního měsíce je proto schválení finančního rámce EU na roky 2014 až 2020. Hlavní krok byl proveden 19. listopadu souhlasným hlasováním v Evropském parlamentu, i když poslední tečku – byť vzhledem k předjednanému řešení pouze formální povahy – mělo kladné stanovisko Rady EU přijaté 2. prosince. Budoucí sedmiletý evropský rozpočet počítá s výdaji na závazky ve výši necelých 960 miliard eur, což je o 3,4 % méně, než kolik Evropská unie rozdělovala v období 2007-2013. Inu, v dobách dluhové krize musí šetřit nejen národní státy, ale i Unie. Podrobnější strukturu finančního rámce včetně popisu jeho důležitých charakteristik naleznete v našem hlavním tématu, které začíná na straně 8.

Vášnivým zájemcům o finanční rozpočtování v EU doporučuji ještě před čtením hlavního tématu nalistovat stranu 15, kde v rubrice Výlet do historie Jana Majchráková představuje poslední dvě zveřejněné finanční perspektivy. V minulých číslech Měsíčníku se můžete dočíst, jak plánovala Evropská komise ještě před tím, než zavedla víceleté finanční rámce.

Pohled na budoucí hospodářský vývoj nám více vyjasnila pravidelná podzimní zpráva z analytické dílny Evropské komise, kterou nastudoval Tomáš Kozelský. Zveřejněná čísla lze interpretovat více způsoby a své si tak ve zprávě najdou všichni. Pesimistům dá za pravdu odhadované číslo výkonu české i evropské ekonomiky za letošní rok. Podle Komise totiž letos HDP v ČR poklesne o 1% a v EU bude stagnovat. Optimista zase uvítá, že v příštích letech by na starý kontinent, včetně zemičky v jejím středu, mělo konečně přijít ekonomické oživení. Jak se mají vyvíjet ostatní makroekonomické indikátory typu inflace, nezaměstnanost, veřejné finance apod. si přečtěte v Drobnohledu na straně 7.

Zajímavým příspěvkem do diskuse co dělat, aby byl v následujících letech hospodářský výkon Evropy co nejrobustnější, přinesla série doporučení Evropské komise v Roční analýze růstu, která vyšla v rámci tzv. Evropského semestru. Ve Sloupku Komise na straně 5 si přečtete, že evropská exekutiva členskými státy mimo jiné navrhuje zvýšit investice do vzdělávání, vědy a výzkumu, dále liberalizovat trhy v odvětví energií a regulovaných profesí, reformovat vzdělávací systémy, snížit administrativní zátěž při podnikání či posílit nabídku veřejných služeb prostřednictvím internetu.

V měsíčníku tentokrát naleznete i téma, které si s sebou nese nálepku kontroverzního návrhu. Jedná se o směrnici, podle které by do roku 2020 musel podíl žen v nevykonných pozicích správních a dozorčích rad firem kotovaných na burze dosáhnout 40% hranice. Směrnice prošla Evropským parlamentem a nyní ji mají na stole ke schválení ministři členských států v Radě EU.

Milí čtenáři, jelikož příští číslo Měsíčníku vyjde až na přelomu roku, dovolte mi Vám popřát pokojně prožitě Vánoce a bouřlivě oslaveného Silvestra.

Jan Jedlička

Španělsko v lednu přestane čerpat pomoc z programu Evropské unie na záchranu bank. Ještě před ním opustí záchranný program k 15. prosinci 2013 Irsko. České operační programy mohou díky slabé koruně vyčerpat více peněz. Komise představila návrh, který by měl standardizovat množství vody používané na splachování toalet. Komise představila pět opatření pro volný pohyb pracovníků. Rada a Evropský parlament schválily rozpočet na příštích sedm let a také se dohodly na podobě rozpočtu pro rok 2014.

## EKONOMIKA A EURO

### Španělsko v lednu přestane čerpat pomoc z programu EU na záchranu bank

Ministři financí zemí eurozóny se dohodli na tom, že Španělsko bude moci opustit program pomoci, který byl určen tamějšímu bankovnímu sektoru.

Pomoc bude ukončena v lednu roku 2014 a **Španělsko nebude žádat o záložní pomoc** z evropských fondů. Přestože **Španělsko podstatně zlepšilo situaci svého bankovního sektoru** a zřejmě se vrací k růstu po druhé recesi za posledních pět let, země se nadále potýká s velkými hospodářskými problémy.

Španělsko v roce 2012 vyčerpal **přes 41 miliard eur** (více než 1 bilion korun) z celkových **100 miliard eur** určených na pomoc bankovnímu sektoru. Záchranný balíček byl určen španělským bankám, které se po špatných půjčkách v důsledku zejména propadu trhu s nemovitostmi dostaly do vážných problémů.

Peníze z Evropského stabilizačního mechanismu byly také určeny na vytvoření takzvané „špatné banky“, do které španělské banky mohly převést ztrátové úvěry a ostatní aktiva.

**Brusel bude i po ukončení programu pomoci monitorovat** každých šest měsíců španělský bankovní sektor, a to do té doby, dokud země nesplatí 75 % poskytnuté pomoci.

#### Finanční pomoc pro rekapitalizaci bankovního sektoru

Datum platby	Výše platby	Ø Splatnost půjčky	Konečná splatnost
11. 12. 2012	€ 39 468 mld.*	12,5 let	11. 12. 2027
5. 2. 2013	€ 1 865 mld.**	12,2 let	11. 12. 2025

\* *Konstantní amortizace 2022-2027 ve výši € 6,578 mld. za rok*

\*\* *Konstantní amortizace 2024-2025 ve výši € 0,933 mld. za rok*

<http://eurozone.europa.eu/newsroom/news/2013/11/statement-by-the-eurogroup-on-spain/>

#### Irsko může opustit záchranný program MMF a EU

Po finální prověrce Mezinárodního měnového fondu a Evropské unie již nic nebrání tomu, aby **Irsko 15. prosince opustilo program finanční pomoci**. Stane se tak po třech letech dodržování požadavků ze strany „Trojky“ (Evropská komise, Mezinárodní měnový fond a Evropská centrální banka) prvním z „vykoupených“ států, který v ekonomických rozhodnutích opět získá plnou nezávislost.

<http://www.euractiv.cz/ekonomika-a-euro/clanek/spanelsko-v-lednu-opusti-program-eu-na-zachranu-bank-011297>

<http://eurozone.europa.eu/newsroom/news/2013/11/statement-by-the-eurogroup-on-ireland/>

<http://www.euractiv.cz/ekonomika-a-euro/clanek/irsko-ziskalo-potvrzeni-ze-muze-opustit-zachranny-program-mmf-a-eu-011270>

## KOHEZNÍ POLITIKA

### České operační programy mohou díky slabé koruně vyčerpat víc

České operační programy mohou díky oslabené koruně v důsledku nedávné devizové intervence České národní banky **vyčerpat vyšší objem prostředků z evropských fondů**.

Ministerstvo pro místní rozvoj původně odhadovalo, že Česká republika ke konci letošního roku **nestihne vyčerpat až třicet miliard korun**. Nyní se tato částka může změnit. Kvůli nedávné devizové intervenci České národní banky na oslabení kurzu koruny vůči euru jsou obavy ministerstva ještě vyšší. Hrozí prý totiž větší riziko, že **české operační programy nevládnou využít celou letošní přidělenou alokaci**. Pro řídicí orgány operačních programů to představuje signál, že musí v čerpání evropských prostředků přidat, jinými slovy předkládat a schvalovat další projekty.

Podle EurActivu jsou ale oslovené operační programy na větší absorpci prostředků připraveny a v záloze mají i dostatek nových projektů.

I přesto, že současné programové období 2007-2013 končí letošním rokem, neznamená to, že by prostředky z evropských fondů musely být členskými státy vyčerpány do konce roku. **Příjemci dotací totiž mohou tyto prostředky díky pravidlu N+2 čerpat a následně vykázat až do konce roku 2015.**

<http://www.euractiv.cz/regionalni-rozvoj/clanek/operacni-programy-mohou-diky-slabe-korune-vycerpat-vic-011296>

## JEDNOTNÝ VNITŘNÍ TRH

### Návrh EU na ekologicky šetrnější splachování

Evropská komise představila návrh, který by měl **standardizovat množství vody používané na splachování toalet**. Jejím cílem není zavést povinnou normu, ale doporučit, jak ekologicky i ekonomicky šetrněji splachovat. I přesto, že návrh vyvolal emoce, výrobci i prodejci sanitární techniky jsou na parametry plánu připraveni.

V návrhu Komise určuje, že **na jedno ekologicky šetrné spláchnutí lze využít maximálně šest litrů vody, na redukované splachování tři litry**. Komise se tímto krokem snaží podpořit Evropany, aby při splachování pitnou vodou šetřili nejen životní prostředí, ale také zmenšili své finanční výdaje.

Bruselský návrh nemíří jen na koncového spotřebitele, ale také na výrobce. Výrobci sanitární techniky nabízející toalety, které budou splňovat daná pravidla na ekologičnost výrobku, mohou **pro svůj produkt získat oficiální logo „Ecolabel“**. Květinová nálepka, která je symbolem Ecolabelu, se ale netýká jen toalet. Označuje celou řadu různých výrobků, aby tak pomohla občanům Evropské unie vybírat na základě šetrnosti k životnímu prostředí.

[http://europa.eu/rapid/press-release\\_SPEECH-13-879\\_en.htm](http://europa.eu/rapid/press-release_SPEECH-13-879_en.htm)

<http://www.euractiv.cz/podnikani-a-zamestnanost/clanek/navrh-eu-na-ekologicky-setrnejsi-splachovani-by-vyrobce-toalet-nemel-prekvapit-011257>

## Volný pohyb pracovníků: pět opatření pro přínos občanům, růst a zaměstnanost

Evropská komise přijala nový dokument ve formě sdělení týkající se **prosazování práv občanů EU svobodně žít a pracovat v jakémkoli státě EU**.

Komise v dokumentu představuje pět opatření, která by měla vést k **posílení práva na volný pohyb osob** a měla by pomáhat vnitrostátním a místním orgánům zabránit obavám z přistěhovalectví a neochoty občanů začlenit se do pracovního procesu v jiném členském státě.

Podobné typy sdělení obvykle určují, jakou politiku chce v dané oblasti Evropská komise do budoucna prosazovat a jaké iniciativy bude předkládat.

### 1. Řešení problému účelových sňatků

Komise vypracuje příručku týkající se problému účelových sňatků, která umožní vnitrostátním orgánům lépe bojovat s potenciálním zneužíváním práva na volný pohyb.

### 2. Uplatňování pravidel pro koordinaci sociálního zabezpečení

Komise chce spolu s členskými státy do konce roku 2013 zapracovat na tzv. „testu obvyklého pobytu“. Jedná se o kritéria, jež zajistí, aby občané, kteří nepracují, měli přístup k sociálnímu zabezpečení v jiném členském státě až tehdy, kdy skutečně přesunou většinu svých zájmů do tohoto státu.

### 3. Řešení problémů v oblasti sociálního začleňování

Od 1. ledna 2014 by měla EU vyčlenit nejméně 20% přidělených prostředků z Evropského sociálního fondu na řešení problému sociálního začleňování občanů a boj proti chudobě v každém členském státě.

### 4. Podpora výměny osvědčených postupů mezi orgány

Komise chce pomoci místním orgánům lépe spolupracovat s ostatními orgány z celé Evropy, aby mohly být efektivněji řešeny problémy v oblasti sociálního začleňování. Do konce roku 2013 by měla Komise zpracovat studii, která zhodnotí dopad na volný pohyb v šesti velkých městech Evropy.

### 5. Zajištění konkrétního uplatňování pravidel EU v oblasti volného pohybu

Do konce roku 2014 chce Komise ve spolupráci s členskými státy zahájit internetový školicí modul na pomoc zaměstnancům místních orgánů, aby plně pochopili a uplatňovali práva občanů EU na volný pohyb.

[http://europa.eu/rapid/press-release\\_IP-13-1151\\_en.htm](http://europa.eu/rapid/press-release_IP-13-1151_en.htm)

<http://ec.europa.eu/social/main.jsp?langId=en&catId=89&newsId=2006&furtherNews=yes>

## Británie má výhrady vůči volnému pohybu osob v EU

Britský premiér David Cameron volá po zpřísnění pravidel volného pohybu pracovníků. Obává se totiž **nové vlny přistěhovalectví** do Spojeného království poté, co od ledna 2014 zmizí poslední překážky pro Rumunsko a Bulharsko. Cameron navrhuje, aby nově příchozí migranti nedostávali první tři měsíce zaměstnanecké výhody. Později by jim byly zpřístupněny pouze v případě, že prokážou své šance na získání zaměstnání.

Měla by podle něj také existovat možnost vyhoštění a zabránění vstupu lidem, kteří **„nemohou prokázat řádný důvod pobytu, jako je zaměstnání“**. Komise se k podobným návrhům staví skepticky a říká, že Británie ani další členské státy nedokázaly dostatečně podložit své námitky, že migranti z EU zneužívají jejich sociální systém.

<http://www.euractiv.cz/evropa-dnes0/clanek/volny-pohyb-v-eu-musi-byt-mene-volny-tvrdi-premier-cameron-011329>

## ROZPOČET

### Rada a EP schválily rozpočet na dalších 7 let

V EP proběhlo 19. listopadu 2013 hlasování o **rozpočtu pro období let 2014 až 2020**. Celkový rozpočet na příštích sedm let činí necelých **960 miliard eur v závazcích** (přibližně 26 bilionů korun) a **908 miliard eur v platbách**. Nový finanční rámec je tak **o 3,4% nižší v závazcích a 3,7% nižší v platbách**, než ten předchozí na roky 2007 až 2013, který právě dobehá. Parlament před schválením rozpočtu trval na několika podmínkách, které by měl víceletý finanční rámec splnit. Jednalo se např. o vyřešení platebních schodků, dokončení právních základů pro všechny programy EU apod. Představitelé EU se také již v červnu dohodli na další podmínce, a to na **větší flexibilitě nového rozpočtu**. Úspěchem europoslanců je i takzvaná „doložka o přezkumu“.

Podobu rámce finálně schválila také Rada na zasedání Rady pro konkurenceschopnost 2. prosince 2013. Více o tématu na str. 8.

### Rada a EP se dohodly na rozpočtu pro rok 2014

Rada a Evropský parlament se shodly na podobě rozpočtu pro rok 2014. Ten by měl dosáhnout **142,6 miliard eur** včetně dlouhodobých závazků. Největší podíl tvoří okruh 1 zahrnující především strukturální fondy a programy pro podporu konkurenceschopnosti (necelých 64 miliard eur) a okruh 2 převážně financující zemědělskou politiku (59 miliard eur).

Součástí rozpočtu budou i peníze z **Fondu solidarity**, které dostane ČR, Rakousko, Německo a Rumunsko na vypořádání se s následky letošních povodní.

[http://www.consilium.europa.eu/uedocs/cms\\_data/docs/pressdata/en/intm/139863.pdf](http://www.consilium.europa.eu/uedocs/cms_data/docs/pressdata/en/intm/139863.pdf)

[http://europa.eu/rapid/press-release\\_IP-13-1096\\_en.htm](http://europa.eu/rapid/press-release_IP-13-1096_en.htm)

[http://europa.eu/rapid/press-release\\_MEMO-13-978\\_en.htm](http://europa.eu/rapid/press-release_MEMO-13-978_en.htm)

<http://www.euractiv.cz/ekonomika-a-euro/clanek/europoslanci-schvalili-rozpocet-eu-na-dalsich-sedm-let-011306>

Evropský parlament schválil směrnici, která by měla zajistit rovnější zastoupení žen a mužů v nevykonných pozicích správních a dozorčích rad velkých firem kotovaných na burze. Ukrajina odložila podpis Asociační dohody s Evropskou unií. Asociační dohodu s Evropskou unií parafovalo Moldavsko a Gruzie. Vyjednávači Evropského parlamentu a členských států se dohodli na snížení emisí oxidu uhličitého z automobilů.

## ZAMĚSTNANOST A SOCIÁLNÍ POLITIKA

### Směrnice o větším zastoupení žen ve firmách

Evropský parlament posvětil směrnici, která by měla **zajistit rovnější zastoupení žen a mužů** v nevykonných pozicích správních a dozorčích rad velkých firem kotovaných na burze. Podíl žen by podle představy zákonodárců měl do roku 2020 **dosáhnout 40 % (v současnosti je to pouze 17,6 %)**. Podniky vlastněné státem budou muset tento cíl splnit již do roku 2018.

Příslušná legislativa se soustředí především na výběrová řízení. Pokud kandidáti na danou pozici prokáží stejnou kvalifikaci, měl by dostat přednost ten z nedostatečně zastoupeného pohlaví. Europoslanci tak zdůrazňují, že kvalifikovanost a zásluhy musí i nadále být hlavními kritérii náboru.

Firmy, které dané cíle nespíní, budou muset informovat příslušné vnitrostátní orgány, proč se jim kvótu nedaří naplnit a jak plánují cíle dosáhnout. Podle europoslanců by se **sankce ale měly týkat spíše transparentních postupů náboru**, spíše než samotného čtyřicetiprocentního cíle. Na rozdíl od původního návrhu Komise si europoslanci přejí, aby byly sankce povinné a patřilo mezi ně například vyloučení z veřejných výběrových řízení. Aby mohla směrnice vejít v platnost, musí ji schválit ještě Rada, tedy jednotlivé členské státy.

<http://www.europarl.europa.eu/news/en/news-room/content/20131118IPR25532/html/40-of-seats-on-company-boards-for-women>

<http://www.euractiv.cz/socialni-politika/clanek/ceske-europoslankyne-se-v-nazoru-na-kvoty-lisi-011320>

## VNĚJŠÍ VZTAHY

### Odklad Asociační dohody mezi EU a Ukrajinou

Ukrajina měla v litevském Vilniusu na listopadovém summitu Východního partnerství podepsat Asociační dohodu s EU. **Podpis však ukrajinská vláda odvolala**. Podle některých názorů se Kyjev obává zejména bezprostředního poklesu obchodu s Ruskem. Rusko totiž varovalo Ukrajinu, že pokud Asociační dohodu podepíše, omezí na Ukrajinu dodávky plynu, zavede celní bariéry a zastaví kooperační projekty.

Podle ukrajinského prezidenta Viktora Janukovyče však za nepodepsáním smlouvy o přidružení k EU stojí něco jiného. **Ukrajina potřebuje na stabilizaci své země a přizpůsobení se standardům EU 160 mld. eur**, zatímco Unie prý Ukrajině nabízela technickou pomoc pouze ve výši **610 mil. eur**. Odložení dohody tak Ukrajina vysvětluje právě potřebou připravit se na ekonomické potíže, které by v souvislosti s podpisem nastaly.

Brusel dále požadoval, aby **Ukrajina propustila vězněnou expremiérku J. Tymošenkovou na léčení do ciziny**. Ukrajinský parlament se však nedohodl na znění zákona, který by tento problém vyřešil.

Na Ukrajině odklad podepsání Asociační dohody vyvolal řadu **demonstrací a protestů**. EU však nadále zůstává otevřena možnosti s Ukrajinou na podpisu Asociační dohody jednat.

[http://europa.eu/rapid/press-release\\_MEMO-13-1052\\_en.htm](http://europa.eu/rapid/press-release_MEMO-13-1052_en.htm)

<http://www.euractiv.cz/vnejsi-vztahy/clanek/dohoda-s-ukrajinou-neni-jen-o-politice-ovlivnila-by-i-cesky-export-dcfta-rusko-vilnius-summit-evropska-unie-export-011326>

### Jednání o Asociační dohodě EU s Gruzii a Moldavskem

Představitelé Gruzie a Moldavska na summitu Východního partnerství ve Vilniusu parafovali Asociační dohodu s Evropskou unií. Konečné podpisy dohod by měly být uskutečněny do podzimu příštího roku.

[http://europa.eu/rapid/press-release\\_MEMO-13-1078\\_en.htm](http://europa.eu/rapid/press-release_MEMO-13-1078_en.htm)

## ŽIVOTNÍ PROSTŘEDÍ

### EU se shodla na snižování emisí CO<sub>2</sub> z aut

Po měsících dohadování se koncem listopadu vyjednávači Evropského parlamentu a členských států shodli s Komisí na tom, jak budou automobilky v příštích letech **snižovat množství emisí CO<sub>2</sub> ze svých aut**. Pravidla nakonec budou mírnější, než předpokládal původní návrh Evropské komise z července 2012.

**Emisní cíl 95 g CO<sub>2</sub> na ujetý kilometr budou muset všechna nová auta v Unii plnit do roku 2021**. Původně to mělo být do roku 2020 a Německo navrhovalo, aby se toto období prodloužilo do roku 2024.

Docílený kompromis dává větší prostor výrobcům velkých aut s vyšší spotřebou, aby mohli v konečném sčítání emisí tyto automobily vyvážit „**zelenějšími**“ **modely**, tedy především elektromobily. O to usilovalo také hlavně Německo, ačkoliv jeho návrh nebyl zcela vyslyšen.

Toto „vyvážení“ umožňuje systém tzv. superkreditů. Podle návrhu Komise se měl **automobil s emisemi pod 35 g CO<sub>2</sub>/km započítávat jako 1,3 běžného vozidla**. Nakonec takto budou moci být započítávána auta s emisemi pod 50g, která budou mít v konečném sčítání váhu jako 2 „normální“ vozy.

Kompromis zatím neformálně potvrdili stálí zástupci členských zemí. **Evropský parlament bude dohodu finálně schvalovat v lednu**, následně by ji měli formálně potvrdit i stálí zástupci členských zemí. Ekologické organizace nejsou s dojednaným kompromisem úplně spokojeny, nicméně výsledek je podle nich lepší, než kdyby žádné nové nařízení nevzniklo.

<http://www.europarl.europa.eu/news/en/news-room/content/20131126IPR26748/html/Car-CO2-emissions-MEPs-reach-a-deal-with-Lithuanian-Presidency-of-the-Council>

<http://www.euractiv.cz/obchod-a-export0/clanek/eu-ma-kompromis-o-snizovani-emisi-co2-z-aut-prijatelny-je-pro-automobilky-i-ekology-automobilovy-prumysl-evropska-brusel-011331>

Zastoupení Evropské komise v ČR naplňuje Měsíčník EU aktualit příspěvkem do rubriky „Sloupek Komise“. V tomto čísle se věnuje tématu Evropského semestru 2014, ve kterém dochází ke koordinaci hospodářských politik států Evropské unie. V rámci Evropského semestru Evropská komise schválila tzv. Roční analýzu růstu, která mapuje hospodářský vývoj v Evropské unii a navrhuje pět priorit pro hospodářskou politiku členských zemí v roce 2014.



## „PODZIMNÍ BALÍČEK“ KOORDINACE HOSPODÁŘSKÉ POLITIKY V RÁMCI EU - ROČNÍ ANALÝZA RŮSTU 2014



Evropská komise schválila 13. listopadu 2013 tzv. [Roční analýzu růstu](#), která se zabývá hospodářským vývojem v Evropské unii a navrhuje priority pro hospodářskou politiku v roce 2014. Zveřejnění dokumentu je první krok v půlročním cyklu – tzv.

Evropském semestru – ve kterém dochází ke koordinaci hospodářských politik na úrovni Evropské unie a který vyvrcholí počátkem léta 2014 přijetím doporučení pro jednotlivé členské země ze strany Rady EU.

Hlavní výzvou pro ekonomiku Evropské unie je v současné době podle Evropské komise udržení křehké konjunktury ekonomiky z minulých měsíců. V [podzimní prognóze](#) Evropská komise předpovídá růst hrubého domácího produktu v EU o 0,5% ve druhé polovině roku 2013 (v meziročním vyjádření). Pro rok 2013 jako celek odhaduje Evropská komise stagnující HDP pro Evropskou unii a pokles ve výši 0,4% pro eurozónu.

V příštích letech Evropská komise předpokládá mírný růst domácí poptávky, vzhledem k zlepšujícím se finančním podmínkám a spotřebitelské důvěře, a méně příznivé podmínky pro exporty EU do rozvíjejících se ekonomik. Agregát HDP by měl v roce 2014 vzrůst o 1,4% (v EU) a 1,1% (v eurozóně) a v roce 2015 na 1,9% (v EU) a 1,7% (v eurozóně).

Více informací o podzimní prognóze Evropské komise naleznete v rubrice „Drobnohled“ na str. 7.

Roční analýza růstu definuje priority pro hospodářskou politiku v Evropské unii v roce 2014 následovně:

- **Fiskální konsolidace:** členské země snížily rozpočtové deficity v průměru zhruba o polovinu, z téměř 7% HDP v roce 2009. Evropská komise však očekává mírný růst hrubého vládního dluhu v EU na zhruba 90% HDP až do roku 2014, přičemž mezi členskými zeměmi dochází ke značným rozdílům.

Země s prostorem pro aktivní fiskální politiku by měly podpořit soukromé investice a spotřebu a v delším časovém období upřednostňovat vládní investice v oblastech posilujících růstový potenciál ekonomik (výdaje na vzdělávání, vědu a výzkum apod.).

- **Znovuobnovení fungování úvěrového kanálu:** určitý pokrok byl učiněn na úrovni EU v oblasti stabilizace finančního sektoru, přičemž turbulence na finančních trzích

výrazně polevily v období od poloviny roku 2012. Evropská komise očekává, že ustanovení bankovní unie přispěje k další stabilizaci bankovního sektoru.

Nicméně, problémem zůstává v některých členských státech vysoké zadlužení soukromého sektoru a omezený přístup firem (zejména malých a středních podniků) k financování.

- **Růst a konkurenceschopnost:** z posledních dat o hospodářském vývoji v Evropské unii je zřejmé posílení exportního sektoru. Nicméně dosavadní pokrok v reformách je v řadě členských zemí nedostatečný v oblasti liberalizace trhů, zejména na trzích s energií a regulovaných profesí.
- **Nezaměstnanost a vývoj v sociální oblasti:** členské země udělaly pokrok v modernizaci trhů práce. Reformy by se měly zaměřit, při přetrvávající vysoké míře nezaměstnanosti v řadě zemí, na posílení aktivní politiky zaměstnanosti a na reformy v oblasti vzdělávacích systémů.
- **Veřejná správa:** řada členských zemí reformuje systém veřejné správy s cílem zefektivnit ho a posílit spolupráci mezi různými úrovněmi vlády. Prioritou v reformách by mělo být snížení administrativní zátěže a posílení veřejných služeb přes internet.

Evropská komise zveřejnila v rámci „podzimního balíčku“ koordinace hospodářské politiky na úrovni Evropské unie rovněž následující dokumenty:

- [pracovní dokument o pokroku v plnění doporučení členským zemím](#) (včetně České republiky);
- tzv. [zprávu mechanismu varování](#), která analyzuje možná rizika a nerovnováhy hospodářského vývoje v jednotlivých členských zemích EU;
- tzv. [zprávu o zaměstnanosti](#), která poprvé zahrnuje přehlednou sadu indikátorů (scoreboard) z oblasti sociální politiky a zaměstnanosti;
- tzv. [zprávu o jednotném trhu](#) – která analyzuje růstový potenciál tzv. jednotného trhu EU;

Evropská komise v letošním roce také poprvé prezentovala [stanoviska k návrhům rozpočtů členských zemí eurozóny pro rok 2014](#).

Více informací k Roční analýze růstu a začátku Evropského semestru 2014 naleznete na:

[http://ec.europa.eu/europe2020/making-it-happen/annual-growth-surveys/index\\_en.htm](http://ec.europa.eu/europe2020/making-it-happen/annual-growth-surveys/index_en.htm).

V rubrice Informační servis zobrazujeme nadcházející zasedání klíčových rozhodovacích orgánů Evropské unie, které jsou doplňovány dalšími významnými událostmi typu mezinárodních summitů se světovými velmocemi apod.

Agenda jednání těchto klíčových orgánů je s ohledem na její maximální aktuálnost připravována často jen několik dní před vlastním jednáním a je možno ji vyhledat na těchto odkazech:

<http://europa.eu/newsroom/calendar/>; <http://www.eu2013.lt/en/>.

## Zasedání klíčových institucí EU

<b>2. – 3. 12. 2013</b>	<b>Brusel, Belgie</b>
- Zasedání Rady pro konkurenceschopnost	
<b>5. 12. 2013</b>	<b>Frankfurt, Německo</b>
- Zasedání Rady guvernérů ECB	
<b>5. – 6. 12. 2013</b>	<b>Brusel, Belgie</b>
- Zasedání Rady pro spravedlnost a záležitosti vnitra	
<b>5. – 6. 12. 2013</b>	<b>Brusel, Belgie</b>
- Zasedání Rady pro dopravu, telekomunikace a energetiku	
<b>9. – 10. 12. 2013</b>	<b>Brusel, Belgie</b>
- Zasedání Rady pro zaměstnanost, sociální politiku, zdraví a ochranu spotřebitele	
<b>9. – 12. 12. 2013</b>	<b>Štrasburk, Francie</b>
- Plenární zasedání Evropského parlamentu	
<b>10. 12. 2013</b>	<b>Brusel, Belgie</b>
- Zasedání Rady pro ekonomické a finanční záležitosti	
<b>12. 12. 2013</b>	<b>Brusel, Belgie</b>
- Zasedání Rady pro dopravu, telekomunikace a energetiku	
<b>13. 12. 2013</b>	<b>Brusel, Belgie</b>
- Zasedání Rady pro životní prostředí	
<b>16. 12. 2013</b>	<b>Brusel, Belgie</b>
- Zasedání Rady pro zahraniční záležitosti	
<b>16. – 17. 12. 2013</b>	<b>Brusel, Belgie</b>
- Zasedání Rady pro zemědělství a rybolov	
<b>17. 12. 2013</b>	<b>Brusel, Belgie</b>
- Zasedání Rady pro všeobecné záležitosti	
<b>19. 12. 2013</b>	<b>Frankfurt, Německo</b>
- Zasedání Rady guvernérů ECB	
<b>19. – 20. 12. 2013</b>	<b>Brusel, Belgie</b>
- Zasedání Evropské rady	

Zdroj: [www.europa.eu](http://www.europa.eu), <http://www.eu2013.lt/en/>, přístup ke dni 27. 11. 2013

V prosincovém čísle našeho Měsíčníku se v rubrice „Drobnohled“ věnujeme podzimní ekonomické prognóze Evropské komise. Ta ji vydala začátkem listopadu a vedle aktualizovaných a zpřesněných dat z minulých prognóz v ní nově představila i výhled na rok 2015. Podle těchto nejnovějších dat by se Evropská unie měla dočkat křehkého oživení ekonomiky již následující rok ve výši 1,4 % a pro rok 2015 počítá Evropská komise s růstem dokonce atakujícím 2% hranici.



## PODZIMNÍ EKONOMICKÁ PROGNÓZA EVROPSKÉ KOMISE

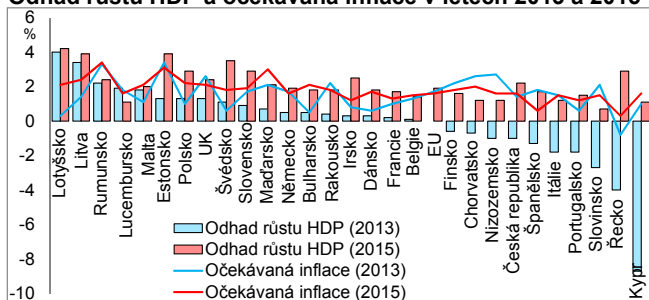
I když už se mnohokrát ukázalo, že prognózy na následující roky byly optimističtější, než se nakonec realita ukázala, určité oživení je takřkajíc cítit ve vzduchu. V roce 2015 by už všechny členské státy podle EK měly mít kladný růst (v roce 2014 ještě kromě Kypru a Slovinska). Tahounem tohoto růstu by měla být hlavně zvyšující se domácí poptávka. Toto oživení ekonomiky by se mělo pozvolna projevit i v budoucím snižování nezaměstnanosti, které však bude mít za růstem HDP určité zpoždění.

Od příštího roku by tedy mohl následovat obrát ve vývoji nezaměstnanosti, která v EU roste od hospodářské krize v roce 2008 a svého vrcholu by měla dosáhnout letos ve výši 11,1 %. V následujících 2 letech se sníží na 11,0 %, resp. na 10,7 %.

Očekávané mírné zvýšení zaměstnanosti by se mělo projevit jak ve službách, tak i průmyslu. Snižující se nezaměstnanost však neznamená, že pro některé státy EU nezůstane strašákem. V Řecku a Španělsku se má míra nezaměstnanosti i v následujících letech pohybovat kolem 25 %. V těchto státech je trh práce obrovským problémem - hlavně v oblasti nezaměstnanosti mladých.

Podle poslední jarní prognózy mělo 20% hranici míry nezaměstnanosti překročit ještě Chorvatsko. S očekávaným oživením ekonomiky byla však míra nezaměstnanosti v tomto státě přehodnocena na 16%. Naopak nejnižší míra nezaměstnanosti je a také se očekává tradičně v Rakousku (4,7% v roce 2015) a v Německu (5,1% v roce 2015).

**Odhad růstu HDP a očekávaná inflace v letech 2013 a 2015**



Zdroj: Evropská komise - ekonomická prognóza podzim 2013

Inflace v EU by v následujících letech kvůli klesající ceně ropy a slábnoucímu vlivu předchozích zvyšování daní měla zůstat stabilní na nízké úrovni s mírným poklesem o 0,1 p.b. na 1,6 % mezi roky 2013 a 2014. V eurozóně má inflace klesnout v roce 2015 na 1,4%. Oživení ekonomiky by se podle odhadu EK mělo v EU pozitivně projevit v klesajících saldech veřejných rozpočtů pro roky 2014 (-2,7 % HDP) a 2015 (-2,6 % HDP).

Zadlužení EU by mělo kulminovat v roce 2014 na 90,2% HDP s následným mírným poklesem na 90,0% HDP v roce 2015. Tato výše není nikterak lichotivá, co by však některé státy za to daly. Itálie má vládní dluh převyšující 130% HDP a Řecko dokonce těžko uvěřitelných 170 %.

### Výhled vývoje klíčových makroekonomických veličin v %

	Česká republika			EU		
	2013	2014	2015	2013	2014	2015
Růst HDP	-1,0	1,8	2,2	0,0	1,4	1,9
Míra nezaměstnanosti	7,1	7,0	6,7	11,1	11,0	10,7
Inflace	1,4	0,5	1,6	1,7	1,6	1,6
Saldo veřejných rozpočtů na HDP	-2,9	-3,0	-3,5	-3,5	-2,7	-2,6
Veřejný dluh k HDP	49,0	50,6	52,3	89,7	90,2	90,0

Zdroj: Evropská komise - ekonomická prognóza podzim 2013

### Odhad pro Českou republiku

I přes pozitivní čísla za 2. čtvrtletí čeká Českou republiku podle Komise hospodářský růst až v roce 2014 ve výši 1,8% a v roce 2015 by měla ekonomika růst 2,2%. Nejen toto oživení by mělo pomoci snížit nezaměstnanost.

Pro následující dva roky se očekává zlepšení situace na trhu práce a v roce 2015 by tak měla ČR s 6,7% patřit mezi členské státy nejméně postižené nezaměstnaností. Vedle snižování míry nezaměstnanosti Komise ve své podzimní prognóze předvídá i snižování inflace pro ČR v roce 2014 dokonce až na 0,5%.

Výhled však vezme určitě za své, neboť ČNB by ráda viděla inflaci někde kolem 2,2%. Dva dny po vydání této prognózy začala ČNB intervenovat z důvodu obavy před deflační spirálou a se snahou snížit směnný kurz někam k 27 Kč za euro. Moc nástrojů už ČNB vzhledem k nízkým sazbám neměla, proto poprvé od roku 2002 sáhla k intervencím.

Maastrichtská kritéria veřejných financí v roce 2013 i 2014 ČR podle prognózy Evropské komise plní. Vládní deficit se má zvýšit pro příští rok o 0,1 p.b. na 3% HDP a v roce 2015 dokonce až na 3,5% HDP. S výší vládního dluhu 49% HDP v roce 2013 patří Česká republika mezi ty méně zadlužené členské státy.

Problémem je však tempo růstu, které dosahuje řádově jednotek procentních bodů ročně. V krizovém roce 2008 měla ČR vládní dluh ještě necelých 29% HDP! Podle prognózy má veřejný dluh k HDP vzrůst v roce 2015 na 52,3% HDP.

Čísla sice nejsou nikterak optimistická, ale možná bude potřeba spíše optimismu nás všech – spotřebitelů. Doufejme tedy, že česká ekonomika se začne stavět zpátky na nohy a situace na trhu práce se uklidní alepší. V evropském srovnání na tom přeci jen nejsme špatně, tak snad optimismus prognózy následujících let bude podpořen i reálnými čísly jednotlivých let.

Tomáš Kozelský, EU Office





V hlavním tématu prosincového Měsíčníku představujeme nově schválený víceletý finanční rámec pro období 2014-2020. Evropská unie bude mít v příštích sedmi letech k dispozici cca 960 mld. eur v závazcích a 908 mld. eur v platbách na financování různých okruhů politik. Finanční výhled dosáhl několika důležitých změn. Mimo jiné rozpočet nabízí řadu nových programů, je pružnější, čerpání prostředků ze strukturálních fondů by mělo být jednodušší a efektivnější.

## VÍCELETÝ FINANČNÍ RÁMEC EU 2014-2020

### 1. ÚVOD

Rada Evropské unie 2. prosince 2013 na zasedání Rady pro konkurenceschopnost schválila víceletý finanční rámec EU pro období 2014-2020. Vyjednávání o konečné podobě finančního rámce probíhala velmi intenzivně již od června 2011, kdy návrh rámce představila Evropská komise. Rozpočet měl původně dosahovat 1 025 miliard eur, což bylo o 4,8% více, než v předchozím sedmiletém období 2007-2013.

Po zveřejnění návrhu se členské státy rozdělily do dvou skupin. Jedna skupina, tzv. „přátelé lepšího nakládání s financemi“, navrhovala úspornější podobu rozpočtu (podle některých informací pod 1% HDP vyprodukovaného celou EU). Mezi tyto země se řadila i Česká republika. Druhá skupina zemí, tzv. „přátelé koheze“, do které patřily státy, jež jsou čistými příjemci z rozpočtu Evropské unie, se stavěla proti snížení objemu finančních prostředků, které měly být použity na kohezní politiku.

Po dlouhých jednáních dospěla v únoru letošního roku Evropská rada ke kompromisní podobě finančního rámce, kdy členské země navrhly, že by celkový rozpočet ve stálých cenách roku 2011 neměl přesáhnout 960 miliard eur.

V březnu však návrh zamítl Evropský parlament, jehož představitelé požadovali vyšší flexibilitu rozpočtu (možnost přesunutí nevyužitých finančních prostředků do dalších let), a nesohlasili s omezováním výdajů. Na finální podobě se tak dohodli lídři Evropské komise a Evropského parlamentu spolu s irským předsednictvím v Radě EU až v červnu 2013.

V červenci na plenárním zasedání dohodu potvrdil Evropský parlament, jednalo se však pouze o politické rozhodnutí. Veškeré legislativní texty se teprve připravovaly a měly být schváleny v září. Návrh nakonec europoslanci schválili až na svém zasedání ve Štrasburku 19. listopadu 2013.

Ještě předtím se totiž Parlament musel dohodnout s Radou na finální podobě opravného rozpočtu pro rok 2013 a rozpočtu pro rok 2014. Parlament požadoval, aby byly vyřešeny výpadky v platbách EU během tohoto fiskálního roku a prostředky v platbách v rozpočtu na rok 2014 byly navýšeny, což se podařilo. Cílem tohoto rozhodnutí je zabránit, aby EU začínala první rok nového víceletého finančního rámce v deficitu. Konečné slovo pro přijetí víceletého finančního rámce na období 2014-2020 učinila Rada EU, jak bylo zmíněno výše.

### 2. VÍCELETÝ FINANČNÍ RÁMEC (VFR) 2014-2020

Víceletý finanční rámec pro období 2014-2020 je nástrojem střednědobého plánování financování evropského rozpočtu. Podle čl. 312 Smlouvy o fungování EU je rámec 2014-2020 upraven [Nařízením o víceletém finančním rámci](#). Stanovuje maximální roční stropy, které může EU vynaložit na financování různých okruhů (politik) v následujících sedmi letech.

Finanční rámec také stanovuje obecný limit pro celkové výdaje, tzn., že při následném schvalování každoročního rozpočtu nesmí výdaje překročit strop daný finančním rámcem. Hlavním cílem nástroje je posílení rozpočtové kázně, snazší a včasné přijímání každoročních rozpočtů jednotlivými institucemi a také předvídatelnost výdajů EU na příští období (zajištění řádného finančního řízení).

Finanční rámec tvoří tři dokumenty: Nařízení o víceletém finančním rámci (NVFR), Interinstitucionální dohoda a jednotlivá Prohlášení. NVFR je soubor pravidel a předpisů určujících strukturu a fungování celého mechanismu víceletého finančního rámce. [Interinstitucionální dohoda](#) byla přijata v souladu s čl. 295 Smlouvy o fungování EU.

Jejím účelem je rozpočtová kázeň a zdokonalení fungování ročního rozpočtového procesu a spolupráce mezi jednotlivými institucemi. Dohoda také upřesňuje některá ustanovení v NVFR. Součástí finančního rámce jsou také některá Prohlášení, např. o vlastních zdrojích, zvyšování účinnosti

veřejných výdajů v oblastech, kde EU vykonává svou činnost, nezaměstnanosti mladých a posílení výzkumu apod.

Kromě toho víceletý finanční rámec zahrnuje také Rozhodnutí o vlastních zdrojích (které jsou příjmy rozpočtu Evropské unie) a právní základy – nejčastěji ve formě nařízení - pro jednotlivé programy a politiky, které definují podmínky a kritéria pro přidělování finančních prostředků pro členské země. Prozatím nebyly veškeré nové programy schváleny.

U většiny z nich ale bylo dosaženo politických dohod v jednáních, která probíhaly již od roku 2011. K finálnímu schválení jednotlivých výdajových programů členských států bude docházet v průběhu roku 2014. Stejně tak o Rozhodnutí o vlastních zdrojích probíhají stále ještě jednání. Předpokládá se, že vstoupí v platnost až během roku 2014, musí být totiž ratifikováno všemi členskými státy. Jakmile bude Rozhodnutí platné, použije se zpětně k 1. 1. 2014.

V roce 2016 Evropská komise schválený finanční rámec přezkoumá. Zaměří se na aktuální ekonomickou situaci a makroekonomické projekce a vyhodnotí, zda je potřeba změn, případně vyřeší dodatečné potřeby financování v některých oblastech. Parlament i EK budou v té době již v novém složení, neboť se v květnu 2014 konají nové volby do EP. Po jmenování členů EP dojde i k výměně členů Komise. Předpokládá se, že nová Komise by měla být potvrzena Parlamentem v říjnu 2014.

## Výdaje rozpočtu EU

V rámci rozpočtu jsou vždy specifikovány rozpočtové okruhy položek závazků a také položky na platby. Položky (neboli výdaje) na závazky představují právní příslib vynaložení určených peněžních prostředků do konkrétních oblastí. V rámci některých oblastí (např. strukturálních fondů) se může jednat o financování víceletých projektů.

Prostředky na ně mohou být vypláceny v průběhu celé realizace projektu, nemusí tak všechny být nutně vyplaceny v prvním roce. Do položky závazků se však vždy v prvním roce realizace projektu zahrne celá částka, která má být v průběhu let vyčerpána. Do položek plateb je v prvním roce realizace projektu zahrnuta jen ta část finančních prostředků, která má být v tomto roce skutečně vyplacena. V dalších letech jsou zahrnuty do položek plateb zbylé části víceletého projektu, které budou vyplaceny.

## Vlastní zdroje – příjmy rozpočtu EU

V únoru 2013 se Evropská rada dohodla na některých změnách v systému vlastních zdrojů pro období 2014-2020. Až do nového Rozhodnutí Rady o vlastních zdrojích však zůstane v platnosti současný systém. Vlastní zdroje EU představují příjmy EU. Roční výdaje musí být zcela pokryty ročními příjmy, z toho důvodu, že rozpočet Evropské unie nesmí být deficitní. Různé typy vlastních zdrojů a způsoby

jejich výpočtu jsou stanoveny v rozhodnutí Rady o vlastních zdrojích. To také omezuje maximální roční částky (stropy) vlastních zdrojů, které může EU zvýšit v průběhu roku na max. 1,23 % HND.

### Vlastní zdroje EU

#### Tradiční vlastní zdroje

Tradiční vlastní zdroje se skládají především z dovozních cel pro země mimo EU a dávek z cukru. Členské státy EU si ponechávají 25 % z částky jako náklady na výběr.

#### Vlastní zdroje vycházející z daně z přidané hodnoty

Jednotná sazba 0,3 % je uvalena na harmonizované základny DPH jednotlivých členských států.

#### Vlastní zdroje vycházející z HND

Každý členský stát přispívá do rozpočtu 1 % svého HND EU. Ačkoliv je tento zdroj určen pouze k pokrytí té části výdajů, které nejsou pokryty jinými vlastními zdroji, stal se největším zdrojem příjmů rozpočtu EU.

#### Ostatní zdroje příjmů

Ostatní příjmy rozpočtu tvoří kolem 1 % celkového rozpočtu EU a zahrnují daně a další srážky z odměn zaměstnanců EU, bankovní úroky, příspěvky nečlenských zemí EU do některých programů, úroky z prodlení a pokuty.

## Finanční perspektiva 2014-2020 (v mil. eur) - v cenách roku 2011

Prostředky na závazky	2014	2015	2016	2017	2018	2019	2020	2014-2020	2014-2020*
1. Inteligentní růst podporující začlenění	60 283	61 725	62 771	64 238	65 528	67 214	69 004	450 763	508 921
<i>1a: Konkurenceschopnost pro růst a zaměstnanost</i>	<i>15 605</i>	<i>16 321</i>	<i>16 726</i>	<i>17 693</i>	<i>18 490</i>	<i>19 700</i>	<i>21 079</i>	<i>125 614</i>	<i>142 130</i>
<i>1b: Hospodářská, sociální a územní soudržnost</i>	<i>44 678</i>	<i>45 404</i>	<i>46 045</i>	<i>46 545</i>	<i>47 038</i>	<i>47 514</i>	<i>47 925</i>	<i>325 149</i>	<i>366 791</i>
2. Udržitelný růst: Přírodní zdroje	55 883	55 060	54 261	53 448	52 466	51 503	50 558	373 179	420 034
<i>z toho: výdaje související s trhem a přímé platby</i>	<i>41 585</i>	<i>40 989</i>	<i>40 421</i>	<i>39 837</i>	<i>39 079</i>	<i>38 335</i>	<i>37 605</i>	<i>277 851</i>	<i>312 735</i>
3. Bezpečnost a občanství	2 053	2 075	2 154	2 232	2 312	2 391	2 469	15 686	17 725
4. Globální Evropa	7 854	8 083	8 281	8 375	8 553	8 764	8 794	58 704	66 262
5. Správa	8 218	8 385	8 589	8 807	9 007	9 206	9 417	61 629	69 584
<i>z toho: správní výdaje orgánů</i>	<i>6 649</i>	<i>6 791</i>	<i>6 955</i>	<i>7 110</i>	<i>7 278</i>	<i>7 425</i>	<i>7 590</i>	<i>49 798</i>	<i>56 224</i>
6. Náhrady	27	0	0	0	0	0	0	27	29
<b>Celkové prostředky na závazky</b>	<b>134 318</b>	<b>135 328</b>	<b>136 056</b>	<b>137 100</b>	<b>137 866</b>	<b>139 078</b>	<b>140 242</b>	<b>959 988</b>	<b>1 082 555</b>
v procentech HND	1,03%	1,02%	1,00%	1,00%	0,99%	0,98%	0,98%	1,00%	1,00%
<b>Celkové prostředky na platby</b>	<b>128 030</b>	<b>131 095</b>	<b>131 046</b>	<b>126 777</b>	<b>129 778</b>	<b>130 893</b>	<b>130 781</b>	<b>908 400</b>	<b>1 023 954</b>
v procentech HND	0,98%	0,98%	0,97%	0,92%	0,93%	0,93%	0,91%	0,95%	0,95%
Dostupné rozpětí	0,25%	0,25%	0,26%	0,31%	0,30%	0,30%	0,32%	0,28%	0,28%
Strop vlastních zdrojů jako % HND	1,23%	1,23%	1,23%	1,23%	1,23%	1,23%	1,23%	1,23%	1,23%

Zdroj: Nařízení Rady, kterým se stanoví víceletý finanční rámec na období 2014-2020 č. 11791/13, \* v běžných cenách

## Podoba finančního rámce 2014-2020

Víceletý finanční rámec pro období 2014-2020 se v prostředcích na závazky dělí do šesti rozpočtových kapitol neboli základních okruhů výdajů. První okruh se dělí ještě na dva podokruhy. Jednotlivé okruhy (podokruhy) obsahují řadu programů, resp. nástrojů. Celkově bude moci v sedmiletém období v prostředcích na závazky Evropská unie investovat necelých 960 mld. eur v cenách roku 2011, v prostředcích na platby pak cca 908 mld. eur.

Nejvýznamnější položku rozpočtu (téměř 50 % finančních prostředků) tvoří první okruh „Inteligentní růst podporující začlenění“, který se dále dělí na konkurenceschopnost pro růst a zaměstnanost a hospodářskou, sociální a územní soudržnost.

V rámci konkurenceschopnosti pro růst a zaměstnanost bude v příštím období fungovat 10 konkrétních programů zaměřených především na výzkum, vývoj a inovace, vzdělávání a školení, rozvoj transevropských sítí v oblasti energetiky, dopravy a telekomunikací, na sociální politiku a podporu malých a středních podnikatelů.

Co se týče kohezní politiky, na kterou EU vyčlenila pro sedmileté období 325 mld. eur, finanční prostředky poputují především do regionálního rozvoje, tzn. na pomoc nejméně rozvinutým zemím a regionům Evropské unie, na posílení konkurenceschopnosti všech regionů a rozvoj meziregionální spolupráce.

Podrobnou strukturu prostředků na závazky víceletého finančního rámce včetně jednotlivých programů zobrazuje tabulka vpravo.

Zhruba 40 % finančních prostředků rozpočtu je určeno na „Udržitelný růst“. Značná část peněz se zde soustředí do společné zemědělské politiky (na přímé platby zemědělcům a rozvoj venkova), zbylé prostředky jsou určeny pro společnou rybářskou politiku, životní prostředí a oblast klimatu.

Finanční prostředky třetího okruhu „Bezpečnost a občanství“ jsou určeny k financování ochrany hranic, přistěhovalectví a azylovou politiky, veřejného zdraví, ochrany spotřebitelů, kultury, mládeže, informací apod.

Čtvrtý výdajový okruh „Globální Evropa“ zahrnuje finanční prostředky pro veškerá opatření vnější politiky (zahraniční politiky) Evropské unie, jako např. pro rozvojovou a humanitární pomoc.

V rámci pátého okruhu „Správa“ jsou financovány administrativní výdaje evropských institucí.

Posledním šestým okruhem finančního rámce jsou „Náhrady“, které bývají někdy nazývány též jako Kompenzace. Jedná se pouze o dočasný mechanismus finančních prostředků. Cílem je zajistit, aby Chorvatsko, které přistoupilo k EU v červenci 2013, v prvním roce po svém přistoupení nepřispívalo do rozpočtu EU více, než z něj získává.

## Struktura prostředků na závazky VFR 2014-2020

### 1. Inteligentní růst podporující začlenění

#### 1a: Konkurenceschopnost pro růst a zaměstnanost

Nástroj pro propojení Evropy  
Copernicus  
Konkurenceschopnost podniků a malých a středních podniků (COSME)  
Erasmus +  
Clo 2020 a Fiscalis  
Galileo  
Horizont 2020  
ITER  
Program pomoci na vyřazování jaderných zařízení  
Sociální změny a inovace

#### 1b: Hospodářská, sociální a územní soudržnost

Fond soudržnosti  
Konkurenceschopnost  
Nejvzdálenější a řídké osídlené regiony  
Regionální konvergence  
Územní spolupráce  
Tranziční regiony  
Iniciativa zaměstnanosti mládeže

### 2. Udržitelný růst: Přírodní zdroje

Společná zemědělská politika (I. pilíř)  
Evropský námořní a rybářský fond  
Životní prostředí a oblast klimatu (Life +)  
Evropský zemědělský fond pro rozvoj venkova (EZFRV) (II. pilíř SZP)

### 3. Bezpečnost a občanství

Azylový a migrační fond  
Mechanismus civilní ochrany  
Program Spotřebitelé  
Program Tvůrčí Evropa  
Evropa pro občany  
Bezpečnost potravin  
Zdraví pro růst  
Fond pro vnitřní bezpečnost  
IT systémy  
Spravedlnost  
Práva a občanství

### 4. Globální Evropa

Finanční nástroj civilní ochrany + Centrum pro naléhavé situace  
Nástroj pro rozvojovou spolupráci  
Evropský nástroj pro demokracii a lidská práva  
Evropský nástroj sousedství  
Evropský dobrovolnický sbor humanitární pomoci  
Záruční fond pro vnější akce  
Humanitární pomoc  
Nástroj pro jadernou bezpečnost  
Nástroj předvstupní pomoci  
Makrofinanční asistence  
Partnerství  
Bezpečnost  
Nástroj pro stabilitu

### 5. Správa

### 6. Náhrady

Zdroj: Evropská komise

### 3. SROVNÁNÍ VFR 2007-2013 A 2014-2020

Na sedmileté období 2014-2020 je vyhrazeno v celkových prostředcích na závazky necelých 960 miliard eur v cenách roku 2011 (to představuje 1% HND), což oproti minulému rozpočtovému období let 2007-2013, kdy na závazky bylo vyhrazeno 994 miliard eur, představuje o 3,4% méně.

U celkových prostředků na platby činí rozdíl obou rozpočtových období 3,7%, pro následujících sedm let to má být 908 miliard eur ve stálých cenách roku 2011 (0,95% HND), u předchozího období 943 miliard eur (1,07% HND).

#### Finanční perspektiva 2014-2020 (v mil. eur) - v cenách roku 2011

Prostředky na závazky	2007-2013	2014-2020	2014-2020 / 2007-2013	
			Δ v mil. EUR	Δ v %
1. Inteligentní růst podporující začlenění	446 788	450 763	3 975	0,9%
1a: Konkurenceschopnost pro růst a zaměstnanost	91 541	125 614	34 073	37,2%
1b: Hospodářská, sociální a územní soudržnost	355 248	325 149	-30 099	-8,5%
2. Udržitelný růst: Přírodní zdroje	420 682	373 179	-47 503	-11,3%
z toho: výdaje související s trhem a přímé platby	318 820	277 851	-40 969	-12,9%
3. Bezpečnost a občanství	12 396	15 686	3 290	26,5%
4. Globální Evropa	56 815	58 704	1 889	3,3%
5. Správa	56 503	61 629	5 126	9,1%
6. Náhrady	920	27	-893	
<b>Celkové prostředky na závazky</b>	<b>994 104</b>	<b>959 988</b>	<b>-34 116</b>	<b>-3,4%</b>
v procentech HND	1,12%	1,00%	-0,12%	-
<b>Celkové prostředky na platby</b>	<b>943 137</b>	<b>908 400</b>	<b>-34 737</b>	<b>-3,7%</b>
v procentech HND	1,07%	0,95%	-0,12%	-

Zdroj: Evropská komise

### 4. KLÍČOVÉ NEFINANČNÍ CHARAKTERISTIKY FINANČNÍHO RÁMCE

#### Pružnější rozpočet

Nový finanční rámec umožňuje více flexibility při reakcích na vzniklé neočekávané situace.

- **Flexibilita plateb:** Umožňuje přesunutí nevyužitých finančních prostředků na platby či rozpětí z jednoho rozpočtového roku do druhého. Tyto úpravy musí být kompenzovány odpovídajícím snížením stropu položek plateb pro rok n-1.
- **Flexibilita pro závazky na růst a zaměstnanost:** Prostředky na závazky nevyužité v období 2014-2017 budou tvořit rezervu na dodatečné výdaje v období 2016-2020 v oblasti růstu a zaměstnanosti.
- **Zvláštní flexibilita pro podporu zaměstnanosti mladých a výzkum:** Aby mohlo být maximum finančních prostředků použito právě tam, kde je to nejvíce potřeba, EU bude mít k dispozici pro období 2014-2015 až 2,1 mld. eur v rámci Iniciativy na podporu zaměstnanosti mladých a až 400 mil. eur na podporu výzkumu, malých a středních podniků a do programu Erasmus.
- **Flexibilita pomoci nejchudším osobám:** České státy mohou na základě dobrovolnosti navýšit rozdělení alokací

na podporu nejchudších osob ve své zemi až o 1 mld. eur.

- **Rozpětí pro nepředvídané události:** Jedná se o nástroj poslední pomoci, který umožňuje pružně reagovat na nepředvídané okolnosti. V rámci něj je možné čerpat až 0,03% hrubého národního důchodu EU.

Mimo stropy víceletého finančního rámce budou fungovat také speciální „mechanismy pružnosti“, které umožňují čerpání dalších finančních prostředků, ale jen v určitých konkrétních případech.

#### Rezerva na pomoc při mimořádných událostech – max. 280 mil. eur ročně

Tato rezerva je určena k financování humanitární pomoci, k financování záchranných akcí (např. po vypuknutí válečných konfliktů v některých nečlenských státech EU) s cílem rychle reagovat na nepředvídatelnou situaci.

#### Fond solidarity – max. 500 mil. eur ročně

Prostředky z tohoto fondu slouží na pomoc po závažných katastrofách (např. zemětřesení nebo záplavy) ve členských státech nebo v kandidátských zemích. Prostředky jdou na obnovení základní infrastruktury, bezprostřední zdravotní rizika, zajištění dočasného ubytování apod.

## Nástroj pružnosti – max. 471 mil. eur ročně

Prostředky jsou poskytovány na jasně specifikované výdaje, které nemohou být pokryty z rozpočtu EU, aniž by byla překročena maximální roční částka pro výdaje stanovené víceletým finančním rámcem. V minulosti byl tento nástroj využíván např. k financování projektů z oblastí energetiky.

## Evropský fond pro přizpůsobení se globalizaci – max. 150 mil. eur ročně

Fond se zaměřuje na pomoc pracovníkům, kteří přišli o práci v důsledku významných změn ve struktuře světového obchodu a snaží se jim pomoci rekvalifikací zajistit nové zaměstnání a znovu je začlenit do pracovního procesu.

## Mechanismy finanční korekce

Některé členské státy přispívají do společného rozpočtu EU, ve srovnání s jejich národním bohatstvím, vyššími částkami. Proto si v průběhu let vyjednaly různé výhody ve formě

nároku na finanční opravy. I pro období 2014-2020 budou tak zachovány kompenzace pro Spojené království ve stejné výši jako v předchozím období. Tzv. „britský rabat“ je sleva z odvodů do společného rozpočtu, která se pro Británii vypočítá jako 66 % z rozdílu mezi finančními prostředky, které Británie do společného rozpočtu odvede, a finančními prostředky, které v rámci různých politik dostává zpět.

Dánsko, Nizozemsko a Švédsko budou v rámci svých ročních příspěvků vypočítaných na základě HND přispívat do společného rozpočtu Evropské unie po celé sedmileté období méně. Pro Dánsko je tento roční příspěvek do rozpočtu EU snížen na 130 mil. eur, Nizozemsko bude ročně přispívat částkou 695 mil. eur a Švédsko 185 mil. eur. Rakousko pak přispěje v roce 2014 sníženým příspěvkem ve výši 30 mil. eur, v roce 2015 20 mil. eur a v roce 2016 10 mil. eur.

Německo, Nizozemsko a Švédsko jsou také zvýhodněni nižší 0,15% sazbou pro odvod z daně z přidané hodnoty.

## 5. NEJVÝZNAMNĚJŠÍ ROZPOČTOVÉ POLOŽKY A DOPAD NA ČR

V době uzávěrky tohoto čísla Měsíčníku EU aktualit ještě nebyly zveřejněny přesné alokace dvou klíčových rozpočtových okruhů na jednotlivé členské státy, tedy:

- Kohezní politiky
- Společné zemědělské politiky (I. pilíř i II. pilíř)

Neoficiální předběžné simulace pro nové programovací období však již jsou k dispozici. Podle nich by celkový balíček prostředků

v rámci kohezní politiky směřující do ČR měl představovat částku mírně převyšující 20,5 miliardy eur. Prostředky na přímé platby zemědělcům, které tvoří I. pilíř Společné zemědělské politiky, určené pro české podnikatele, mohou dosáhnout až 6,1 mld eur. Objemově nejméně peněz je z nejdůležitějších rozpočtových zdrojů u dotací na rozvoj venkova. Pro ČR je odhadován finanční balíček ve výši 2,2 mld eur. Všechny v této kapitole uvedené cifry jsou vyjádřeny ve stálých cenách roku 2011.

## 6. ZÁVĚREČNÉ SHRNTÍ

Po dvou a půl letech vyjednávání dosáhly evropské instituce konečně definitivní shody nad podobou VFR pro období 2014-2020. Dlouhodobý rozpočet stanovuje v cenách roku 2011 závazky ve výši 960 mld. eur a na skutečné platby jsou určeny prostředky ve výši 908 mld. eur.

Ve srovnání s předchozím finančním rámcem pro období 2007-2013 je to o 3,4 % méně v prostředcích na závazky a 3,7 % méně v prostředcích na platby. Na prioritní oblasti jsou však i nadále vyčleněny dostatečné finanční prostředky. EU chce v příštích letech investovat zejména do oblasti zaměstnanosti, vzdělávání, výzkumu, vývoje a inovací, podpory malých a středních podnikatelů apod. Největší část finančních prostředků poputuje na kohezní politiku a na společnou zemědělskou politiku. Schválení tohoto dokumentu je pro členské státy EU klíčové. Mohou se tak začít připravovat na optimální čerpání prostředků z evropského rozpočtu.

V rámci nového finančního výhledu dochází k několika významným změnám: rozpočet je pružnější, umožňuje více flexibility při reakcích na neočekávané situace. Mimo stropy rámce jsou navíc umístěny další nástroje pro nepředvídané okolnosti. Z rozpočtu pro kohezní politiku je nově vyhrazena část prostředků, tzv.

„výkonnostní rezerva“. Ta bude sloužit jako rezerva pro vyplácení odměn státům a regionům, kterým se podaří splnit předem stanovené cíle. Ke změnám dochází i v pravidlech čerpání z jednotlivých strukturálních a investičních fondů.

Proces čerpání bude jednodušší a méně byrokratický. S úpravou pravidel se setkáme i ve společné zemědělské politice. Nová pravidla se zde dotýkají např. pomoci mladým a drobným zemědělcům, opatření týkajících se mléka, cukru, vína, ovoce a zeleniny a také třeba spravedlivějšího rozdělení přímých plateb.

Co se týče ČR, v období 2014-2020 bude na přímé platby zemědělcům z evropského rozpočtu vyhrazeno cca 6 mld. eur a na rozvoj venkova částka přes 2 miliardy eur. Největší koláč našich příjmů z Bruselu však bude mít nálepkou dotací ze strukturálních a investičních fondů. Alokační finanční asistence v rámci kohezní politiky pro ČR totiž činí 20,5 miliardy eur. To je zhruba o čtvrtinu méně, než kolik představovala alokace na současném programovací období 2007-2013.

Nemusíme to však považovat za tragédii. V optimistickém případě bude menší objem dotací tvořit žádoucí tlak na jejich efektivnější využití.

Rubrika Průvodce podnikáním je součástí poradenského programu „Průvodce podnikáním v zahraničí“, který nabízí EU Office České spořitelny. V rámci programu poskytujeme zdarma našim klientům z řad malých a středních podniků informace, jak úspěšně expandovat do zahraničí a jaké je zde čeká podnikatelské prostředí. Více informací naleznete: [www.csas.cz/eu](http://www.csas.cz/eu). V prosincovém Měsíčníku EU aktualit Vás blíže seznámíme s podnikatelským prostředím Francie.



## FRANCIE

### Základní údaje

Oficiální název	Francouzská republika (République française)
Počet obyvatel	65 397 912 (2013)
Rozloha	551 500 km <sup>2</sup> a 92 301 km <sup>2</sup> zámořská území
Měna	Euro (EUR)
Úřední jazyk	francouzština

Zdroje: CIA World Factbook, Eurostat

Francie je parlamentní republikou s polo- prezidentským systémem. Prezident je volen na 5 let přímou volbou s možností jednoho znovuzvolení (roku 2012 zvolen socialista Francois Hollande). Parlament je dvoukomorový – Národní shromáždění, které se skládá z 577 poslanců, má pětileté volební období a každé volby se konají společně s prezidentskými.

Druhá komora parlamentu, Senát, je nerozpuštělný a každé tři roky se obnovuje polovina senátorů. Senátoři jsou voleni nepřímo prostřednictvím zástupců území a jejich počet nesmí přesáhnout 348.

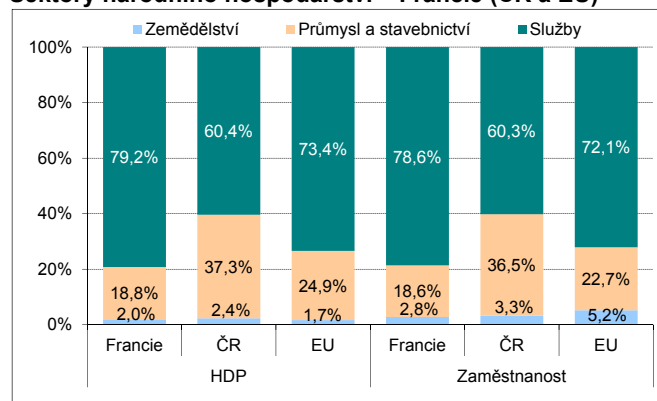
### Struktura hospodářství a zahraniční obchod

Francie se v porovnání s Českou republikou a Evropskou unií vyznačuje silným zastoupením sektoru služeb (podíl na hrubém domácím produktu 79,2 %), který zaměstnává 78,6 % pracovní síly. Oproti tomu v České republice tvoří služby pouze okolo 60 % produktu i zaměstnanosti.

Francouzský sektor průmyslu (18,8 % hrubého domácího produktu) tvoří v poměru zhruba polovinu českého, naopak podíl zemědělství je v obou státech zhruba stejný.

Do Francie se nejvíce dováží stroje a zařízení, dopravní prostředky, chemikálie a ropa. Největšími dovozními partnery jsou Německo (19,5 %), Belgie (11,3%) a Itálie (7,6 %).

### Sektory národního hospodářství – Francie (ČR a EU)



Zdroj: Eurostat, data z roku 2012

Francie vyváží především stroje a zařízení, dále také letadla, plasty, chemikálie, léky, železo a nápoje. Exporty směřují zejména do Německa (16,7 %), ale i Belgie a Itálie (obě země 7,5 %).



### Makroekonomický výhled

Po dvou kvartálech recese rostl hrubý domácí produkt v meziročním srovnání ve druhém a třetím kvartálu 2013 shodně o 0,5%. Hospodářská aktivita by se měla držet při zemi až do roku 2014, kde se bude růst držet pod jednociferní hranicí. Ke zrychlení v roce 2015 by měla přispět zahraniční poptávka spolu se soukromou spotřebou, která však přispěje spíše kosmeticky.

Slabý ekonomický výkon se odrazí i ve stále dvouciferné nezaměstnanosti a v pokračující absenci inflačních tlaků. Achillovou patou Francie je nelichotivý stav veřejných financí, který se dle odhadů nepodaří zlepšit ani v letech 2013–2015.

Základní makro ukazatele	2012	2013 <sup>e</sup>	2014 <sup>e</sup>	2015 <sup>e</sup>
Růst HDP (%)	0,0	0,2	0,9	1,7
Míra nezaměstnanosti (%)	10,3	11,0	11,2	11,3
Inflace (%)	2,2	1,0	1,4	1,3
BÚ plat. bilance (% HDP)	-2,1	-1,8	-1,5	-1,5
Deficit veřejných rozp. (% HDP)	-4,8	-4,1	-3,8	-3,7
Veřejný dluh (% HDP)	90,2	93,5	95,3	96,0

Zdroj: Evropská komise; <sup>e</sup> - odhad

### Trh práce

Mezi problémy francouzské ekonomiky patří i ne pružný trh práce, tamější míra nezaměstnanosti je lehce nad 10% hranicí, cca o 3 procentní body výše než v České republice. Francouzská minimální mzda v eurem vyjádření dosahuje téměř 4,5násobku české minimální mzdy.

Základní ukazatele trhu práce	
Míra nezaměstnanosti (září 2013)	11,1%
Produktivita práce k Ø EU (2012)	127,4%
Minimální měsíční mzda (2013)	1 430 EUR
Ø měsíční náklady práce v odvětvích	Francie
Zpracovatelský průmysl (2012)	4 779 €
Velkoobchod a maloobchod (2012)	3 929 €
Doprava a skladování (2012)	4 227 €
Ubytování, stravování, pohostinství (2012)	3 217 €
Informační a komunikační činnosti (2012)	6 493 €

Zdroj: Statistické úřady Francie a ČR

# Průvodce podnikáním

Výrazný rozdíl oproti ČR není jen v minimální mzdě, ale i v celkových nákladech práce (vedle hrubých mezd zahrnují vedlejší náklady práce typu sociálního a zdravotního pojištění apod.). Například ve zpracovatelském průmyslu jsou náklady práce svou hodnotou blížíci se 4 800 eur více než zhruba 3krát vyšší než v ČR.

## Základy pracovního práva

Pracovní smlouva je uzavírána na dobu určitou i neurčitou. Maximální možná zkušební doba nového zaměstnance se liší dle profese, ale standardem jsou dva měsíce. Odstupné je vypláceno dle délky zaměstnání: nesmí být nižší než jedna pětina měsíční mzdy za každý odpracovaný rok a další dvě patnáctiny mzdy za každý rok nad deset let zaměstnání.

Pracovní doba činí 35 hodin týdně, další hodiny jsou považovány za práci přesčas a musí být odměněny vyšší sazbou. Každý zaměstnanec má nárok na 30 dní dovolené ročně.

## Základy obchodního práva

Francie investorům nabízí možnost založení některé z forem obchodních společností (společnost s ručením omezeným, akciová společnost, akciová společnost zjednodušená, evropská společnost), založení reprezentační kanceláře nebo pobočky.

U SARL (obdobě české s.r.o.) není stanoven minimální základní kapitál. Legislativa připouští vložit do základního kapitálu hodnotu času, práce i odborných znalostí společníků. Jejich počet může být mezi 2 až 100 (existuje speciální typ pouze pro jednoho společníka). U akciové společnosti činí minimální základní kapitál 37 tisíc eur.

K založení akciové společnosti je potřeba alespoň 7 fyzických nebo právnických osob, to ale neplatí pro zjednodušenou formu akciové společnosti, kterou může založit jedna či více osob.

Právní forma	Minimální kapitál
Společnost s ručením omezeným (SARL)	není stanoven
Akciová společnost (SA)	37 000 EUR
Akciová společnost zjednodušená (SAS)	není stanoven
Evropská společnost (SE)	120 000 EUR

Zdroj: Ministerstvo hospodářství francouzské republiky

## Hlavní daně

Daňový systém je ve Francii poměrně složitý. Je to dáno nejen větším počtem jednotlivých daňových sazeb, ale třeba i lokálními daněmi nebo různými přírážkami.

Základní sazba daně z francouzských společností je 33,33 %. Společnosti navíc platí sociální přírážku ve výši 3,3 % z odvedené korporátní daně přesahující hranici 763 000 eur. Vedle toho velké korporace s ročním obrátem nad 250 mil. eur podléhají dočasné 5% přírážce z celkové odvedené korporátní daně. Maximálně tak mohou být společnosti zdaněny 36,1%

sazbou daně z příjmu právnických osob ( $33,33 \cdot 1,083 = 36,1$ ).

Daň z příjmu jednotlivců je progresivní s šesti sazbami. Nejvyšší sazba je ve výši 45 % pro roční příjmy přesahující 150 000 eur. DPH má ve Francii 4 sazby: základní je 19,6 %, dvě snížené 5,5 % (pro potraviny) a 7 % (na knihy, léky, ubytování, restaurace ...) a jednu supersníženou ve výši 2,1 %, která je používána u novin a některých léků.

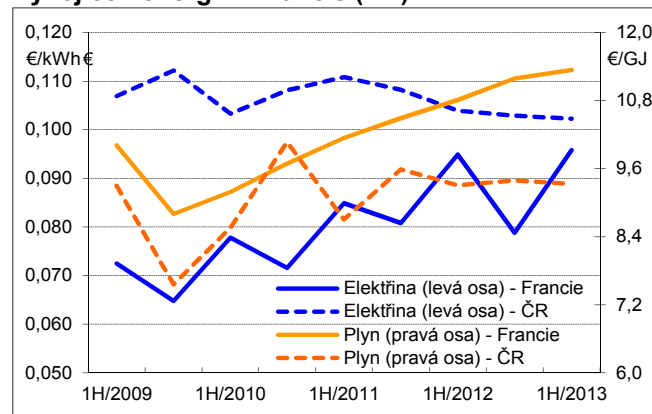
Daň/odvod	Sazba
Korporátní daň	33,33 %, max. 36,1 %
Daň z dividend nerezidentů	30 %
Daň z příjmu jednotlivců	0 / 5,5 / 14 / 30 / 41 / 45 %
DPH	2,1 / 5,5 / 7 / 19,6 %

Zdroj: webové stránky francouzského ministerstva financí

## Energetika

Ve Francii mají oproti ČR v průměru o 25 % levnější elektřinu. Avšak zatímco v ČR je cena víceméně stabilní, ve Francii „skáče“ pravidelně první pololetí nahoru a druhé pololetí klesá. V první polovině letošního roku cena elektřiny oscilovala okolo 0,095 EUR/kWh. Cena plynu je v zemi galského kohouta dražší (v průměru o 12 %), za první pololetí roku 2013 se cena pohybovala na 10,2 eurech za gigajoul. Při výrobě elektrické energie Francie spoléhá ze tří čtvrtin na jadernou energii a z 15 % na obnovitelné zdroje.

## Vývoj cen energií – Francie (ČR)



Zdroj: Eurostat, tarify pro velkooběratele bez DPH

## Investiční pobídky

Francie nabízí zahraničním investorům široké spektrum investičních pobídek, především prostřednictvím národních programů, daňových úlev apod. Významně je podporována oblast technologických inovací a výzkumu a vývoje, kde je investorům poskytována řada zajímavých daňových výhod.

Podporovány jsou také investice do tvorby nových pracovních míst. Další zvýhodněné režimy, které Francie nabízí, se týkají např. investic do vzdělávání či životního prostředí.

V aktuálním čísle Měsíčníku pokračujeme tématem rozpočtování Evropské unie z minulých dvou čísel a zaměříme se na třetí a čtvrtou finanční perspektivu. Prvním dvěma jsme se věnovali v čísle listopadovém. První finanční perspektiva pro roky 1988-1992 byla pětiletá, další pro roky 1993-1999 byla sedmiletá. Sedmileté plánovací období se ukázalo jako efektivní, tudíž i v dalších letech se perioda neměnila a byly vytvořeny finanční rámce pro sedmiletá období 2000-2006 a 2007-2013.

## FINANČNÍ PERSPEKTIVY V NOVÉM MILÉNIU

### Finanční perspektiva 2000-2006

Finanční rámec pro období 2000-2006 byl schválen 6. května 1999 na základě podepsané třetí interinstitucionální dohody vypracované Evropskou komisí: Agenda 2000 – pro silnější a širší Unii. V důsledku rozšíření byl pak výhled upraven Rozhodnutím Evropského parlamentu a Evropské rady ze dne 19. května 2003 do této finální podoby:

#### Finanční perspektiva 2000-2006 v mil. eur (v cenách roku 2004)

Vybrané roky perspektivy	2000	2006
<b>Prostředky na závazky</b>		
1. Zemědělství	41 738	50 573
- Společná zemědělská politika	37 352	43 746
- Rozvoj venkova	4 386	6 827
2. Strukturální opatření	32 678	43 056
- Strukturální fondy	30 019	37 133
- Kohezní fond	2 659	5 923
3. Vnitřní politiky	6 031	9 108
4. Vnější akce	4 627	5 104
5. Správa	4 638	6 325
6. Rezervy	906	442
7. Předvstupní strategie	3 174	3 455
8. Náhrady	-	1 041
<b>Celkové prostředky na závazky</b>	<b>93 792</b>	<b>119 104</b>
<b>Celkové prostředky na platby</b>	<b>91 322</b>	<b>114 740</b>
<b>Strop vlastních zdrojů jako % HNP (HND)</b>	<b>1,27 (1,24)</b>	<b>1,27 (1,24)</b>

Zdroj: Rozhodnutí EP a Rady EU č. 2003/429/ES

Pro toto období byl kladen důraz na zemědělskou politiku, opět také na hospodářskou a sociální soudržnost, zohledněna byla předvstupní strategie a budoucí rozšíření Evropské unie a s tím spojené možné důsledky na oblast financování.

Mezi důležité prvky patřilo rozšíření financování zemědělství o politiku rozvoje venkova a byl vytvořen nový nástroj předvstupní pomoci pro zemědělství tzv. SAPARD. V oblasti strukturální a kohezní politiky byl vytvořen nový předvstupní nástroj pro spolufinancování projektů v rámci životního prostředí a infrastruktury ISPA.

Finanční plán počítal se zachováním kompenzací pro Spojené království. V oblasti příjmů došlo v rámci finančního výhledu na období 2000-2006 ke snížení příspěvku daně z přidané hodnoty jednotlivých členských států na 0,75% (v roce 2002). Od roku 2004 činí tento příspěvek už pouze 0,5% ze základu daně z přidané hodnoty.

Od roku 2002 byl čtvrtý dodatkový zdroj příjmů, který byl původně vypočítáván z hrubého národního produktu (HNP), nahrazen ukazatelem hrubého národního důchodu (HND). Strop vlastních zdrojů byl tedy na toto období stanoven na 1,27 % HNP EU, což odpovídalo 1,24 % HND EU.

### Finanční perspektiva 2007-2013

Zatím poslední finanční výhled uplynulých období byl stanoven pro léta 2007-2013. V rámci tohoto výhledu došlo k poměrně významné změně ve členění rozpočtu. Již od počátku byl výhled konstruován pro 27 členských států. Finanční rámec byl schválen v rámci čtvrté interinstitucionální dohody 17. května 2006 o rozpočtové kázní a řádném finančním řízení. Od roku 2009 v souvislosti s přijetím Lisabonské smlouvy byly finanční výhledy zakotveny do primárního práva a staly se tak součástí oficiální finanční procedury EU.

Finanční výhled byl ještě několikrát revidován a finální podobu finanční perspektivy pro vybrané roky 2007 a 2013 zobrazuje následující tabulka. V tomto sedmiletém období došlo ke snížení „britské slevy“ a zvýšení finančních příspěvků do regionů. Jednou z nejvýznamnějších položek je ale i nadále zemědělská politika, i když od roku 2007 se Evropská unie snaží na její úkor více přispívat do strukturálních fondů.

#### Finanční perspektiva 2007-2013 v mil. eur (v cenách roku 2004)

Vybrané roky perspektivy	2007	2013
<b>Prostředky na závazky</b>		
1. Udržitelný růst	50 865	59 111
- Konkurenceschopnost pro hospodářský růst a zaměstnanost	8 404	13 112
- Soudržnost pro hospodářský růst a zaměstnanost	42 461	45 999
2. Ochrana přírodních zdrojů a hospodaření s nimi	51 962	51 284
3. Občanství, svoboda, bezpečnost a právo	1 199	2 014
4. Globální Evropa	6 199	8 029
5. Správa	6 633	7 106
6. Náhrady	419	63
<b>Celkové prostředky na závazky</b>	<b>117 277</b>	<b>127 607</b>
<b>Celkové prostředky na platby</b>	<b>115 142</b>	<b>120 731</b>
<b>Strop vlastních zdrojů jako % HND</b>	<b>1,24</b>	<b>1,23</b>

Zdroj: Rozhodnutí EP a Rady EU č. 2013/419/EU

V nedávné době schválila Rada nový sedmiletý finanční výhled na další období 2014-2020. Více informací k tomuto tématu naleznete na str. 8 v hlavním tématu našeho Měsíčníku.



# Statistické okénko

Statistické okénko zobrazuje vybrané ekonomické ukazatele všech 28 členských zemí Evropské unie. Zahrnují srovnatelná data z oblasti trhu práce (míra nezaměstnanosti, průměrné hrubé mzdy k průměru EU, produktivita práce k průměru ČR), či cenové charakteristiky (meziroční inflace na bázi indexu HICP, průměrné úročení hypoték, ceny elektřiny k průměru EU 1000-2500 kWh). Pro srovnání jsou v tabulce i stejné ukazatele za celou EU. Zdrojem dat je Eurostat a ECB.

## Klíčové ekonomické ukazatele

v %	Meziroční inflace				Míra nezaměstnanosti				Průměrné mzdy k ø EU			
	VII-13	VIII-13	IX-13	X-13	Q4-12	Q1-13	Q2-13	Q3-13	2008	2009	2010	2011
Belgie	1,6	1,1	1,0	0,7	8,0	8,3	8,5	8,8	135,1	138,1	134,3	128,9
Bulharsko	0,0	-0,7	-1,3	-1,1	12,5	12,9	12,9	13,1	11,1	12,7	12,6	13,1
ČR	1,4	1,2	1,0	0,8	7,2	7,2	7,0	7,0	36,3	35,9	36,8	35,6
Dánsko	0,4	0,1	0,2	0,3	7,1	7,3	6,8	7,1	160,0	166,1	163,5	155,0
Německo	1,9	1,6	1,6	1,2	5,4	5,4	5,3	5,3	137,5	138,5	137,3	132,2
Estonsko	3,9	3,6	2,6	2,2	9,7	9,3	8,1	n/a	33,4	32,0	31,0	29,9
Irsko	0,7	0,0	0,0	-0,1	14,2	13,7	13,8	13,7	108,1	107,1	104,6	99,0
Řecko	-0,5	-1,0	-1,0	-1,9	26,1	26,6	27,4	n/a	55,5	62,5	66,2	47,4
Španělsko	1,9	1,6	0,5	0,0	26,1	26,4	26,4	26,6	77,2	81,4	80,2	76,1
Francie	1,2	1,0	1,0	0,7	10,6	10,8	10,8	11,0	111,5	115,0	112,8	108,1
Chorvatsko	2,7	2,4	1,7	0,8	17,6	17,0	16,9	17,0	n/a	n/a	n/a	n/a
Itálie	1,2	1,2	0,9	0,8	11,4	11,9	12,1	n/a	89,1	92,4	91,4	87,5
Kypr	0,7	0,1	0,3	-0,5	13,4	14,5	15,8	16,7	n/a	n/a	n/a	n/a
Lotyšsko	0,5	-0,1	-0,4	0,0	14,2	12,6	11,3	n/a	26,9	27,9	26,6	25,8
Litva	0,6	0,5	0,5	0,5	12,9	12,6	11,9	12,1	24,6	23,2	21,9	21,0
Lucembursko	1,8	1,7	1,5	1,0	5,2	5,5	5,7	5,8	156,2	162,3	159,7	150,4
Maďarsko	1,7	1,6	1,6	1,1	11,0	10,9	10,4	n/a	30,8	29,3	29,5	28,3
Malta	0,9	0,7	0,6	0,5	6,5	6,5	6,5	6,4	55,7	57,7	58,1	59,4
Nizozemsko	3,1	2,8	2,4	1,3	5,6	6,2	6,7	7,0	143,3	149,6	146,4	138,4
Rakousko	2,1	2,0	1,8	1,5	4,6	4,9	4,7	n/a	123,7	127,5	124,6	118,4
Polsko	0,9	0,9	0,9	0,7	10,4	10,6	10,5	10,4	31,9	27,2	29,3	28,2
Portugalsko	0,8	0,2	0,3	0,0	17,1	17,6	17,0	16,4	55,4	57,7	56,2	53,0
Rumunsko	3,4	2,6	1,1	1,2	6,7	7,1	7,4	7,5	18,1	16,8	18,0	18,0
Slovinsko	2,8	2,2	1,5	1,1	9,5	10,6	10,6	10,3	52,4	54,2	54,8	51,5
Slovensko	1,6	1,4	1,1	0,7	14,4	14,2	14,2	14,0	28,2	30,5	30,2	29,1
Finsko	2,5	2,0	1,8	1,7	7,9	8,1	8,1	8,1	124,1	129,5	129,4	125,0
Švédsko	0,8	0,8	0,5	0,2	8,1	8,1	8,0	7,9	121,7	114,9	125,0	125,4
UK	2,8	2,7	2,7	n/a	7,7	7,8	7,7	n/a	139,2	126,3	129,4	119,1
EU	1,6	1,3	1,1	0,7	10,8	11,0	11,0	11,0	100,0	100,0	100,0	100,0

v %	Produktivita k ø ČR				Průměrné úročení hypoték				Ceny elektřiny k ø EU			
	2009	2010	2011	2012	2010	2011	2012	1H-13	2010	2011	2012	1H-13
Belgie	264,5	259,8	257,8	270,1	n/a	n/a	n/a	n/a	120,9	122,3	115,7	109,7
Bulharsko	33,0	33,8	36,1	40,2	9,7	8,8	8,3	7,8	45,2	43,6	43,8	43,7
ČR	100,0	100,0	100,0	100,0	5,2	4,5	4,0	3,6	118,8	119,1	112,8	110,2
Dánsko	280,2	286,6	283,1	294,2	3,7	4,0	3,4	n/a	164,4	167,8	160,0	154,7
Německo	207,1	204,8	203,1	211,5	3,8	4,0	3,2	2,8	146,1	143,3	140,2	148,4
Estonsko	80,9	83,2	84,0	89,9	3,9	3,7	3,1	2,9	55,2	53,1	55,0	65,2
Irsko	290,9	279,5	283,2	296,4	3,1	3,5	3,3	3,4	118,2	125,4	131,3	130,8
Řecko	168,1	156,9	151,0	158,0	3,8	4,7	3,6	3,2	57,1	56,5	61,0	67,4
Španělsko	190,8	185,3	184,6	196,4	2,6	3,5	3,4	3,2	111,6	116,5	120,1	114,0
Francie	246,3	237,2	235,3	246,7	4,3	4,4	4,4	3,9	82,6	81,8	78,2	78,7
Chorvatsko	98,1	97,1	96,1	102,1	n/a	n/a	n/a	n/a	62,1	60,9	68,6	69,9
Itálie	217,2	211,2	207,3	212,7	2,8	3,6	4,3	3,9	89,2	86,9	94,0	91,7
Kypr	150,3	147,2	146,5	156,8	4,6	5,3	5,5	5,4	106,0	115,0	138,0	128,4
Lotyšsko	66,0	63,7	75,3	83,2	7,4	4,7	3,8	3,8	57,6	61,1	61,4	61,2
Litva	66,2	68,4	72,4	85,4	6,0	4,2	3,3	2,7	66,5	65,2	62,7	65,2
Lucembursko	582,9	601,0	605,6	637,1	2,2	2,5	1,4	2,2	105,4	95,8	91,9	86,8
Maďarsko	85,0	85,0	84,3	83,7	10,5	10,5	11,9	10,2	94,2	87,5	80,5	68,8
Malta	130,4	128,7	126,2	131,7	3,7	3,6	3,6	3,5	109,9	103,3	97,2	93,6
Nizozemsko	236,1	229,6	225,4	233,1	4,6	4,6	4,3	3,9	52,9	55,0	55,9	57,9
Rakousko	n/a	n/a	n/a	n/a	3,1	3,4	3,2	2,9	117,8	113,9	108,7	110,7
Polsko	68,9	76,3	76,8	81,3	7,1	7,0	7,4	6,2	80,3	78,3	74,9	71,9
Portugalsko	117,3	115,6	112,8	117,4	3,4	4,8	4,8	4,2	100,7	102,7	109,8	107,9
Rumunsko	43,7	43,6	45,2	46,2	11,7	9,5	8,0	8,3	57,6	56,8	53,2	63,1
Slovinsko	127,1	122,8	122,4	n/a	3,5	4,0	3,6	3,4	92,6	87,1	85,5	88,2
Slovensko	93,4	94,6	94,7	102,0	5,6	5,2	5,2	4,5	97,7	98,2	94,8	89,8
Finsko	243,8	239,6	241,6	254,5	2,1	2,6	2,2	2,2	94,1	100,8	95,3	94,0
Švédsko	230,0	258,3	270,8	293,5	2,4	3,9	3,5	2,9	112,9	116,4	108,8	108,5
UK	193,2	198,6	195,6	217,0	n/a	n/a	n/a	n/a	83,8	84,1	92,0	88,6
EU	n/a	n/a	n/a	n/a	n/a	n/a	n/a	n/a	100,0	100,0	100,0	100,0

Tato publikace je považována za doplňkový zdroj informací našim klientům i nejširší veřejnosti. Na informace uvedené v ní nelze pohlížet tak, jako by šlo o údaje nezvratné a nezměnitelné. Publikace je založena na nejlepších informačních zdrojích dostupných v době tisku. Použité informační zdroje jsou všeobecně považované za spolehlivé, avšak Česká spořitelna, a.s. ani její pobočky či zaměstnanci neručí za správnost a úplnost informací. Autoři považují za slušnost, že při použití jakékoliv části tohoto dokumentu, bude uživatelem tento zdroj uveden.

Některé obrázky použité v této publikaci pochází z audiovizuální knihovny Evropské komise.

Vydáváno pod evidenčním číslem Ministerstva kultury ČR: MK ČR E 16338, ISSN on-line: 1801-5042, ISSN tisk: 1801-5034.

