



Měsíčník EU aktualit

číslo 92,
květen 2011

- | | |
|------------------|--|
| strana 2 | Portugalsko požádalo o záchranný úvěr EU |
| strana 3 | Evropská komise navrhla změnit zdanění paliv |
| strana 5 | Německo a Rakousko otevírají své trhy práce |
| strana 11 | Hlavní téma:
Bílá kniha o dopravě v EU |
| strana 19 | Případová studie: Malokapacitní ubytovací zařízení z PRV |



Česká spořitelna, a.s.
Olbrachtova 1929/62
140 00 Praha 4
tel.: +420 956 718 012
EU_office@csas.cz
<http://www.csas.cz/eu>

EU OFFICE (KANCELÁŘ PRO EU)

Jan Jedlička

manažer EU Office

+420 956 718 014, jjedlicka@csas.cz

Petr Zahradník

+420 956 718 013, pzahradnik@csas.cz

Alena Smolíková

+420 956 718 012, asmolikova@csas.cz

EKONOMICKÉ A STRATEG. ANALÝZY

David Navrátil

hlavní ekonom České spořitelny

+420 224 995 439, dnavratil@csas.cz

KORPORÁTNÍ FINANCOVÁNÍ

Filip Husák

specialista EU Programu Business

+420 956 714 255, fhusak@csas.cz

FINANCOVÁNÍ VEŘEJNÉHO SEKTORU

Milan Kutnar

specialista EU Programu Region

+420 956 714 443, mkutnar@csas.cz

GRANTIKA ČESKÉ SPOŘITELNY

Richard Lev

ředitel odboru Projektové poradenství

+420 731 192 877, lev@grantikacs.com

Máte zájem o realizaci projektu s podporou fondů EU? Hledáte financování rozvojových plánů? Chcete získat více informací? Prosím, obraťte se na nás.

Obsahovými partnery Měsíčníku EU aktualit jsou portál EurActiv.cz a společnost Grantika ČS

 **GRANTIKA**
ČESKÉ SPOŘITELNY



Informace o evropské politice
v češtině
www.euractiv.cz

Vážený čtenáři,

v průběhu měsíce dubna došlo z pohledu ekonomické stability EU i eurozóny k dalšímu dosti podstatnému průlomů; do pasti zemí, jež požádaly o stabilizační pomoc, spadlo Portugalsko. Stalo se tak po měsících klidu, nastalého v zimním období po uklidnění irské rány, krátce poté, co se Evropská rada seriózně zabývala nejen rozhodováním o trvalém Evropském stabilizačním mechanismu (ESM), ale i o vazbě mezi kvalitou prostředí eurozóny a ekonomickou konkurenceschopností Evropy a oběma rozhodnutími tak přispěla k nastolení jasných, srozumitelných a přijatelných pravidel hry. Řecko, Irsko a nyní i Portugalsko představují v zásadě tři modelové případy průšvihových států. Pod společným jmenovatelem neudržitelné a nefinancovatelné míry deficitu a zhoubného nárůstu veřejného dluhu se skrývají různé příčiny.

Ty řecké spočívají především v neuvěřitelných položkách, financovaných na vrub veřejných výdajů pro účely zcela neproduktivní, neefektivní a v zásadě nežádoucí. To v Irsku tento problém vůbec nebyl – veřejný sektor byl již dávno očištěn a fungoval velmi efektivně, až na to, že zodpovědné dozorčí a regulační orgány nedokázaly včas zastavit neudržitelný a realitě neodpovídající boom nezodpovědného chování finančních institucí a jejich klientů, vyústivší v kolaps řady z nich a ve skutečně kolosální veřejné výdaje na jejich záchranu. Společným jmenovatelem Řecka i Irsku přitom však bylo, že v průběhu uplynulé dekadý tyto představovaly dvě nejrychleji rostoucí ekonomiky z podmnožiny EU-15.

To však neplatilo pro Portugalsko: bývalý vzorný žák EU s vysokým růstem a zlepšujícími se institucemi z 90. let se v minulém desetiletí značně zhoršil, když toto období pro zemi představovalo faktickou stagnaci; problémem Portugalska tak je a byl mimořádně slabý reálný ekonomický výkon, který se projevil v tom, že nedokázal dostatečně naplnit příjmovou stranu rozpočtu (při logické neochotě redukovat stranu výdajovou, jež však zdaleka nebyla napěchována takovými zvěrstvy jako v Řecku) a takto generoval nadměrný deficit.

Portugalsko v tomto ohledu není na první pohled průšvihář jako jeho oba zmiňovaní „kolegové“; jeho míra veřejného dluhu je o nějakých 20 procentních bodů pod irskou a snad 60 bodů pod řeckou. Jeho „hřích“ spočívá v nedostatečné výkonnosti ekonomiky, jejíž dopady znervózňely investory, kteří zemi vystavily nelichotivé vysvědčení v podobě raketového a rázného nárůstu úrokových sazeb, jež jí výrazně zhoršily podmínky dluhového financování.

Vidíme tak, že pod stejným pláštěm nalzáme různé diagnózy, které mohou zásadně znejistět investorské pohledy na to, která země může být další „na tapetě“; neduhů se objevuje celá řada: mimořádně vysoká míra nezaměstnanosti ve Španělsku, vyžadující stejně mimořádný podíl výdajů na její kompenzaci a zmírnění, významně přispívající ke zhoršujícímu se vývoji veřejných financí, v kombinaci s riziky v tanním bankovním a finančním sektoru. A kdo dál? Belgie a Itálie – další z negativních „stálic“ v případě mimořádně vysoké míry veřejného zadlužení (nad 100 % HDP), doprovázenou politicky nestabilním prostředím.

Někdo další by asi na „short listu“ nyní býti neměl; přestože bychom si přáli, aby tím dalším už nebyl nikdo, je na druhou stranu možné, že do pasti ještě někdo další spadne – menu horkých kandidátů však tímto bylo představeno.

Petr Zahradník

Po Řecku a Irsku se Portugalsko stalo třetí zemí eurozóny, která využije záchranou ruku Evropské unie a Mezinárodního měnového fondu. Ta bude mít podobu úvěru v celkové výši 78 miliard eur. Zástupci členských států většinou odmítají návrh Evropské komise, která na příští rok navrhla společný evropský rozpočet s předpokládaným navýšením o 4,9 % vůči roku 2011. Brusel navrhl změnit zdanění energetických produktů, které by mělo do současného systému přinést více spravedlnosti.

EKONOMIKA A EURO

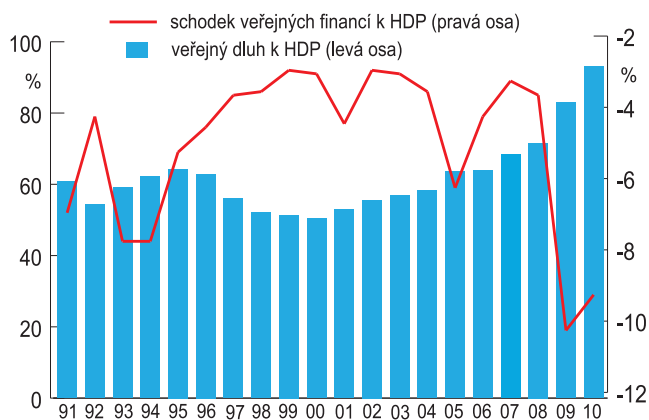
Portugalsko požádalo o záchranou půjčku

Portugalsko je **třetí zemí, které se dostane pomoci ze záchraného balíku pro státy Evropské unie**. Odcházející portugalský premiér José Sócrates o ni začátkem dubna požádal Evropskou komisi.

Oznámení odcházejícího premiéra zaznělo krátce poté, co se ukázalo, že **Portugalsko nebude stačit na splácení svého dluhu** a je tedy možné, že zkrachuje ještě dříve, než v zemi proběhnou předčasné červnové volby. Lisabonu se sice podařilo úspěšně prodat některé své pokladniční poukázky (krátkodobé dluhopisy se splatností do jednoho roku), úroky se ale vyšplhaly tak vysoko, že by financování dluhu bylo dlouhodobě neudržitelné.

O tom, že Portugalsko, kde žije 10,5 milionu obyvatel, bude finanční asistenci potřebovat, se spekuluje již nějakou dobu. Socialistická vláda Josého Sócratese se ale dosud jakékoliv zmínce o aktivaci záchraného mechanismu vytrvale bránila. Situace se ale značně zkomplikovala poté, co **v březnu opozice smetla ze stolu vládní úsporné plány, čímž způsobila pád celého kabinetu**.

Vývoj veřejných financí v Portugalsku



Zdroj: Eurostat

Krátce po oznámení žádosti začalo Portugalsko jednat o podmínkách půjčky se zástupci Evropské komise, ECB a MMF. Jednání byla úspěšně uzavřena začátkem května s tím, že **Portugalsku bude poskytnuta tříletá půjčka ve výši 78 miliard eur**, z toho 12 miliard eur poslouží na rekapitalizaci tamních bank.

Podmínkou pomoci je další snižování deficitu, **celkový plán hospodářských reforem** s privatizací státního majetku, změnami trhu práce a opatřeními na podporu bankovního sektoru.

Náš hlavní scénář počítá s tím, že **Portugalsko je poslední členskou zemí eurozóny, která byla nucena požádat o pomocnou ruku** ostatní členy Evropské unie. Nicméně nelze vyloučit ani variantu, že další na řadě bude Španělsko. V takovém případě by se skutečně eurozóna začala otrásat v základech.

<http://europa.eu/rapid/pressReleasesAction.do?reference=MEMO/11/227>

<http://www.euractiv.cz/ekonomika-a-euro/clanek/portugalsko-pozadalo-o-zachranne-laso-008644>

Směřuje Maďarsko k definitivnímu odmítnutí eura?

Poté, co vláda premiéra Viktora Orbána, která disponuje ústavní většinou, **udělila forntu status „jediného zákonného platidla“**, zdá se, že Maďarsko míří k definitivní výjimce z eurozóny. Informuje o tom maďarský EurActiv.

Maďarskému tisku premiér Viktor Orbán řekl, že je „nad slunce jasné“, že **Maďarsko do eurozóny nevstoupí dříve než v roce 2020**, protože Pakt pro Euro plus je pro jeho zemi „nepřijatelný.“

V letech 2004 až 2010 všechny maďarské parlamentní strany euro navenek podporovaly, přestože tehdejší hospodářská politika měla za následek prohloubení deficitu, dlouhodobé uplatňování procedury při nadměrném schodku a Maďarsku **zavřela dveře ke vstupu do první fáze přechodu na společnou měnu – vstupu do mechanismu směnných kurzů (ERM II)**.

Maďarsko se podobně jako Česká republika na březnovém summitu Evropské rady v Bruselu nepřipojilo k **nové verzi Paktu pro konkurenceschopnost, nyní přezdívaném Pakt Euro plus**.

Proč to Maďarsko udělalo, se objasnilo druhý den summitu, kdy Mihály Varga, tajemník kanceláře maďarského premiéra, oznámil, že návrh nové maďarské ústavy bude obsahovat dodatek o tom, že **jediným zákonným platidlem v zemi je dosavadní maďarská měna forint**. Do budoucna se rozhodování o přijetí eura podřídilo dvoutřetinové parlamentní většině.

Při své současné kondici Maďarsko, které z největší bryndy vytáhl až záchraný balíček MMF, **skutečně nemůže o vstupu do eurozóny ani uvažovat**. Navíc eurozóna sama je v situaci, kdy musí řešit svou bezprostřední budoucnost, plány na další expanzi nejsou na pořadu dne. Přesto se jedná o významný politicko-ekonomický signál zapadající do série kontroverzních kroků nové Orbánovy vlády, kvůli kterým je Budapešť v očích zahraničních investorů stále méně populární.

<http://www.euractiv.cz/ekonomika-a-euro/clanek/smeruje-madarsko-k-definitivnimu-odmitnuti-eura-008648>

ROZPOČET

ČR proti navýšení rozpočtu EU není, nárůst chce ale menší

Evropská komise zveřejnila návrh rozpočtu EU na rok 2012, ve kterém očekává zvýšení výdajů na 132,7 miliard eur, **což odpovídá 4,9% růstu v porovnání s rokem 2011.** Řada členských států EU ale návrh kritizuje. Komise jej ale hájí jako rovnováhu mezi úsporami a nutností investovat do podpory hospodářského růstu.

Proti návrhu se ohradili i čistí plátcí v čele s Velkou Británií, pro kterou je navrhovaný nárůst „nepřijatelný“. Jak potvrdil nizozemský ministr financí Jan Kees de Jager, „výrazně menší“ rozpočet hodlá prosazovat i Nizozemsko.

Také pro Českou republiku (která patří naopak mezi čisté příjemce z evropského rozpočtu) je navrhované navýšení příliš velké a bude usilovat o jeho snížení. Na druhou stranu se však **Česko zřejmě nepřipojí k zemím, které požadují nižší nárůst rozpočtu, než je současná míra inflace.** Ta se dnes v Unii pohybuje kolem 2,7 %.

Navýšení rozpočtu obhajuje komisař pro rozpočet Janusz Lewandowski minulými závazky. „Hlavním důvodem toho nárůstu je to, že musíme proplácet účty za projekty realizované po celé Evropě,“ uvedl v odkazu na projekty financované z evropských fondů a výdaje na vědu a výzkum.

Návrh rozpočtu EU na rok 2012 dle Evropské komise

	rok 2012	rok 2011	rozdíl
1. Udržitelný růst	57 700,9	53 279,9	8,3%
- konkurence. pro růst a zaměstn.	12 566,1	11 627,8	8,1%
- soudržnost pro růst a zaměstn.	45 134,8	41 652,1	8,4%
2. Ochrana přírodních zdrojů a hospodaření s nimi	57 948,4	56 378,9	2,8%
3. Občanství, svoboda, bezpečnost a právo	1 514,0	1 460,3	3,7%
- Svoboda, bezpečnost a právo	868,3	813,3	6,8%
- Občanství	645,7	647,1	-0,3%
4. EU jako globální hráč	7 293,7	7 238,7	0,8%
5. Správné náklady/správa	8 281,7	8 170,1	1,4%
CELKEM	132 738,7	126 546,7	4,9%
Prostředky v % z HND	1,01 %	0,99 %	-

Zdroj: Evropská komise, jedná se o prostředky na platby (nikoliv prostředky na závazky)

Rozpočet Evropské unie dnes **více než ze dvou třetin tvoří výdaje na Společnou zemědělskou politiku** a podporu zaostávajících regionů. Podle Lewandowského se Komise snažila navýšení rozpočtu minimalizovat. V příštím roce by proto mělo dojít k omezení financování neefektivních programů a exekutiva také počítá se zmrazením výdajů na administrativu.

Růstu se podle komisaře ale vyhnout nelze. Příští rok bude předposledním rokem sedmiletého rozpočtového období EU, a finanční závazky proto porostou. Pokud by byl nárůst nižší než 4,9 %, znamenalo by to podle Komise porušení již uzavřených smluv.

Evropský rozpočet schvaluje Evropský parlament společně s Radou EU.

<http://www.euractiv.cz/ekonomika-a-euro/clanek/proti-navysemi-rozpocetu-eu-cesko-neni-jen-by-nemelo-byt-tak-velke-008695>

<http://europa.eu/rapid/pressReleasesAction.do?reference=IP/11/499>

ZDANĚNÍ A CELNÍ UNIE

Evropská komise navrhla změnit zdanění paliv

Evropská exekutiva navrhla revizi zastaralých předpisů v oblasti zdanění energetických produktů v EU. Cílem nové směrnice je **změnit způsob zdaňování energetických produktů** tak, aby z něj byla odstraněna současná nerovnováha a aby byl zohledněn jak obsah CO₂, tak energetický obsah těchto produktů. Smyslem je pak podpořit zvyšování energetické účinnosti a spotřebu ekologičtějších produktů.

Stávající energetické daně by byly rozděleny do dvou složek, jež by u daného produktu společně určovaly celkovou sazbu daně:

1. **Jedna složka by se zakládala na emisích CO₂ energetického produktu** a byla by stanovena na 20 EUR za tunu CO₂.
2. **Druhá složka by se zakládala na energetickém obsahu,** tj. na skutečném množství energie, které daný produkt vyrobí, měřeném v gigajoulech (GJ). Minimální sazba daně by byla stanovena na 9,6 EUR/GJ u motorových paliv a na 0,15 EUR/GJ u topných paliv. Uvedené sazby se budou vztahovat na všechna paliva používaná v dopravě a k vytápění.

V potaz se přitom berou sociální aspekty, neboť členské státy mají možnost zcela vyjmout z oblasti působnosti směrnice energii spotřebovanou domácnostmi k vytápění bez ohledu na použitý energetický produkt. Nicméně pokud by návrhy prošly ve stávající podobě, pravděpodobně by to znamenalo zdražení nafty, která je v současnosti zdaňována nižší sazbou (i přes její vyšší obsah CO₂).

Odvětví energetiky zase bude mít dostatek času – **do roku 2023 – na to, aby se přizpůsobilo nové struktuře zdanění** díky dlouhým přechodným obdobím, která umožní uvést zdanění energetického obsahu do úplného souladu se směrnicí. Ta je přijímána v souladu se spolurozhodovací procedurou, na její vstup v platnost je třeba souhlasu Evropského parlamentu i

Evropská komise zveřejnila ke konzultaci Zelenou knihu ke správě a řízení podniků – tzv. corporate governance. Jedním z bodů je i možnost zavedení kvót na počet žen ve vedení firem či posílení vlivu akcionářů. Maximálně sedmileté přechodné období omezující volný pohyb pracovníků z nových členských zemí, včetně ČR, vypršelo. Získat práci bez pracovního povolení mohou nyní Češi i v Německu a Rakousku, které jako jediné země výjimku využívaly až do poslední chvíle.

Rady EU (zde jednomyslně). Již nyní se však ozývají významné opoziční hlasy.

<http://europa.eu/rapid/pressReleasesAction.do?reference=IP/11/468>

JEDNOTNÝ VNITŘNÍ TRH

Sociální témata zřejmě zbrzdí dokončení vnitřního trhu EU

Evropská komise zveřejnila dvanáct návrhů, jejichž cílem je odstranit překážky fungování jednotného vnitřního trhu EU a zlepšit konkurenceschopnost evropské ekonomiky.

Balíček představuje směs starých známých návrhů a nových opatření:

1. **Přístup k financování pro malé a střední podniky** – vytvoření společného statusu fondů rizikového kapitálu
2. **Mobilita pracovníků v rámci jednotného trhu** – modernizovat pravidla uznávání profesionální kvalifikace, zavedení evropského profesního průkazu



3. **Práva duševního vlastnictví** – ochrana vynálezů na úrovni Unie společným evropským patentem
4. **Spotřebitelé, aktéři jednotného trhu** – vyvinout alternativní úpravu řešení sporů a zavést mimosoudní opravné prostředky
5. **Služby: zesílit normalizaci** – rozšířit evropský normalizační systém na služby
6. **Silnější evropské síť** – identifikovat strategické projekty evropského zájmu v energetických a dopravních infrastrukturách
7. **Jednotný digitální trh** – vzájemné uznávání elektronické identifikace a elektronické autentifikace po celém území Evropy
8. **Podnikání s důrazem na sociální aspekt** – evropský rámec pro fondy solidárního investování

9. **Daně** – revizi zdanění energie s cílem lépe zohlednit energetický obsah výrobků, jakož i jejich emise CO₂

10. **Více sociální soudržnosti v jednotném trhu** – posílení aplikace směrnice o „vysílání pracovníků“, aby se zabránilo zneužívání nebo porušování pravidel

11. **Právní prostředí podniků** – zjednodušení směrnic o účetních standardech a zmenšení administrativních omezení

12. **Zadávání veřejných zakázek** – modernizace legislativního rámce pro zadávání veřejných zakázek

Komise by ráda všech dvanáct projektů uzavřela do konce roku 2012. V této době se tedy můžeme těšit na návrhy konkrétních směrnic a nařízení kodifikující výše uvedené záměry.

<http://europa.eu/rapid/pressReleasesAction.do?reference=IP/11/469>

<http://www.euractiv.cz/podnikani-a-zamestnanost/clanek/socialni-temata-zrejme-zbrzdi-dokonceni-vnitriho-trhu-eu-008672>

PODNIKÁNÍ

Nejvíce ochranných známek má EU, Čína jí ale dýchá na záda

Evropské země, v čele s Německem, celosvětově vítězí v počtu žádostí o ochranné známky. Do první pětičky vpustily pouze USA a Čínu společně s Japonskem a Ruskem odsunuly do první desítky. Vyplývá to z aktuální zprávy Světové organizace duševního vlastnictví (WIPO).

Počet žádostí reflektuje zotavení z globální finanční a ekonomické krize. Zatímco v roce 2009 žádosti poklesly o 16 %, v roce 2010 se zvýšily o 12,8 %.

„Mezinárodní aktivita v oblasti ochranného označení se odrazila ode dna a téměř se zotavila z propadu, který zažila v roce 2009,“ řekl výkonný ředitel WIPO Francis Gurry.

Zatímco evropské země dlouhodobě vévodily světovým žebříčkům, o přední pozici začala usilovat také Čína. Ta v mezinárodním registračním systému, v němž operuje 85 zemí, zvýšila loni počet svých žádostí o ochrannou známku o neuvěřitelných 42 %, uvádí WIPO.

Čína podala 1.928 žádostí v různých průmyslových odvětvích, které tvořily celkem 4,9 % všech celosvětových žádostí.

V loňském roce také prudce vzrostly žádosti Spojených států amerických. S nárůstem o 29,6 % a celkovým počtem 4.147 žádostí se USA umístily na třetím místě za Německem s 5.006 žádostmi a Úřadem EU pro harmonizaci vnitřního trhu (OHIM) s 4.707 žádostmi.

V rámci EU podávají větší členské země žádosti organizaci WIPO samostatně skrze vlastní národní systémy. Společně se žádostmi, které jsou podávány prostřednictvím OHIMu,

odeslala EU loni 22.403 žádostí, tedy více jak polovinu všech žádostí vůbec.

Německo, které je nejvíce obchodujícím státem na světě, podalo 12,6 % z celosvětového počtu žádostí. Oproti roku 2009 ale zaznamenalo pouze 4,4% nárůst.

http://www.wipo.int/pressroom/en/articles/2011/article_0012.html

<http://www.euractiv.cz/podnikani-a-zamestnanost/clanek/nejvice-ochrannych-znamek-ma-eu-cina-ji-ale-dycha-na-zada-008637>

EU zvažuje přísnější pravidla pro společnosti kotované na burzách

Pokud by návrhy, které Komise zveřejnila ve svém konzultačním materiálu, našly dostatečnou podporu, **musely by velké firmy povinně dodržovat národní etické kodexy**, platy jejich ředitelů by schvalovali akcionáři a počet žen ve vedení by vzrostl.

Evropská komise zahájila konzultaci, ze které může vzejít změna pravidel upravujících způsob řízení velkých firem, jejichž akcie se obchodují na burzách. Etické kodexy, jimiž by se firmy měly řídit, pro ně v současné době nejsou povinné a Brusel chce vědět, zda by nemělo dojít ke zpřísnění. **Komise by zároveň ráda posílila vliv akcionářů na správu a řízení podniků** (corporate governance).

Podle jednoho z návrhů by **platy členů představenstva museli do budoucna schvalovat akcionáři**. Neexekutivní členové představenstva by navíc nesměli zastávat obdobnou pozici ve větším počtu různých firem a rozsah jejich aktivit by měl být lépe definován.

Dalším opatřením, které Komise dává ke zvážení, je **možnost zavedení kvóty pro obsazování žen do statutárních orgánů velkých společností**. V představenstvech evropských firem dnes podle průzkumu sedí pouze 3 % žen.

Evropská komise bude podněty od zainteresovaných skupin sbírat do 22. července. Reagovat na ně bude na podzim. Zástupci Komise říkají, že **jsou otevřeni všem návrhům**.

Představitelé Komise by rádi, aby z **dokumentu vzešla jednotná evropská pravidla transparentnosti**. Institucionální akcionáři (banky, investiční a penzijní fondy, apod.) by podle nich museli objasnit svá hlasování v řídicím orgánu společnosti a podniknout by se měla i opatření proti krátkozrakému jednání některých správců aktiv (asset manažerů), kteří nakládají s účty institucionálních investorů.

Součástí konzultace je i klíčová otázka, zda Evropská komise bude prosazovat své představy měkčí nelegislativní cestou (například formou doporučení) **nebo přistoupí k návrhu celoevropského nařízení, případně směrnice**.

http://ec.europa.eu/internal_market/company/docs/modern/com2011-164_en.pdf

<http://www.euractiv.cz/podnikani-a-zamestnanost/clanek/eu-zv-azuje-prisnejsi-pravidla-pro-spolecnosti-kotovane-na-burzach-008641>

ZAMĚSTNANOST A SOCIÁLNÍ POLITIKA

Německo a Rakousko otevírají své trhy práce

Od 1. května 2011 **mohou občané nových členských zemí volně hledat práci v Německu a Rakousku**, které do poslední chvíle využívaly přechodná období omezující volný pohyb pracovníků.

Masivního přílivu zaměstnanců z nových členských zemí EU, mzdového dumpingu, ani ztrát pracovních míst ve prospěch přistěhovalců se odborníci neobávají. V některých kvalifikovaných profesích Berlín **svůj pracovní trh navíc v minulosti částečně otevřel**.

Klaus Zimmermann, šéf bonnského Institutu pro pracovní trh a výzkum povolání (IAB), minulá omezení na trhu práce kritizuje. Kvalifikovaní pracovníci podle něj vždy znamenají vyšší produktivitu. **Liberálnější země, jako jsou Velká Británie, Irsko a Švédsko těchto výhod využívají už od roku 2004**, kdy došlo k historicky největšímu rozšíření Evropské unie. Německu tento potenciál zatím uniká, říká Zimmermann.

Kladná očekávání mají také rakouští odborníci a zaměstnavatelé. Podle Christopa Leitla, prezidenta rakouské hospodářské komory (WKO) nemusí mít nikdo obavy ani strach. Migrace z nových členských zemí podle něj **pomůže vyřešit problém s nedostatkem kvalifikovaných pracovníků**.

Postup otevírání pracovního trhu pro nové členské země přistoupivší v roce 2004

Termín	Země
květen 2004	UK, Irsko, Švédsko
květen 2006	Španělsko, Portugalsko, Finsko, Řecko
červenec 2006	Itálie
květen 2007	Nizozemsko
listopad 2007	Lucembursko
červenec 2008	Francie
květen 2009	Dánsko, Belgie
květen 2011	Rakousko, Německo

Zdroj: ČTK

Rakouský úřad práce (AMS) očekává, že **většina nově přichozích zamíří do Vídně, Dolních Rakous, Hradska a Štýrska**, které leží na jihovýchodě země. Úřad navíc předpokládá, že velkou část těchto pracovníků budou tvořit pendleři, kteří budou za prací dojíždět.

Polsko, které je ze skupiny nových členských zemí největší, **žádné masivní přesuny za prací neočekává**. Ve své studii to uvádí polský Institut pro veřejné otázky (ISP).

Především díky hospodářské krizi poklesly emise CO₂ v Evropské unii v roce 2009 o rekordních 7,2 %. Emise klesly již popáté v řadě a dávají tak naději na splnění cíle do roku 2020 snížit emise oxidu uhličitého o 20 % vůči základně v roce 1990. Vlna emigrantů z Tuniska vyvolala debatu o udržitelnosti stávající podoby Schengenského bezhraničního prostoru. Iniciátory případné úpravy pravidel jsou nejvíce postižené země – Itálie a Francie.

Finální otevření pracovního trhu v Německu a Rakousku má spíše symbolickou rovinu. Občané nových členských států z roku 2004 si již nemusí připadat jako Evropané „druhé kategorie“. Neočekáváme ani žádnou vlnu odchodů pracovníků z České republiky. Kdo chtěl, práci v zahraničí si již dávno sehnal.

<http://europa.eu/rapid/pressReleasesAction.do?reference=IP/11/506>

<http://www.euractiv.cz/podnikani-a-zamestnanost/clanek/nemcko-a-rakousko-oteviraji-sve-trhy-prace-008717>

Komise chce vidět Romy ve škole, uvádí ve své integrační strategii

Všechny romské děti v Evropě by měly chodit do školy, tak zní jedna z hlavních priorit EU pro vnitrostátní strategie integrace Romů, jejichž rámec představila eurokomisařka pro lidská práva Viviane Reding.

V zemích Evropské unie žije šest až sedm milionů Romů. Tvoří téměř 10 % populace v Bulharsku, 9 % na Slovensku, 8 % v Rumunsku, 7 % v Maďarsku. V Řecku, Španělsku a České republice představují 1,5-2,5 %.

Ač jejich integrace do většinové společnosti spadá do kompetencí členských států EU, **Evropská komise má možnost kroky jednotlivých členských zemí koordinovat** a taky tak činí.

Komisařka pro lidská práva Viviane Reding proto představila **rámec pro vnitrostátní strategie pro sociální integraci Romů**, který členským státům ukládá plnit cíle v oblasti vzdělávání, zaměstnanosti, zdravotní politiky a bydlení. Členské státy musí své strategie předložit nejpozději do konce roku 2011.

Hlavní prioritou vnitrostátních strategií má být jednoznačně **rovný přístup romských dětí ke vzdělání**, v některých členských státech EU totiž jen kolem 42 % romských dětí dokončí základní školní docházku. S tím souvisí i otázka jejich obtížné zaměstnatelnosti, resp. obecně vyšší míry nezaměstnanosti v romské populaci.

Další prioritou je oblast zdravotnictví. Evropští Romové totiž zaznamenávají vyšší čísla v dětské úmrtnosti a mají nižší průměrnou délku života než zbytek populace. To přímo souvisí s nevyhovujícími podmínkami pro jejich bydlení.

Komise se také zavázala, že bude více spolupracovat s národními vládami a zástupci regionů na tom, aby **finanční prostředky z evropských fondů byly lépe vynakládány na projekty**, které se týkají integrace romské komunity do většinové společnosti.

<http://europa.eu/rapid/pressReleasesAction.do?reference=IP/11/400>

<http://www.euractiv.cz/socialni-politika/clanek/komise-chce-videt-romy-ve-skole-008640>

ŽIVOTNÍ PROSTŘEDÍ

Emise CO₂ klesly v EU díky hospodářské recesi o 7,2 %

V důsledku hospodářské krize **klesly v Evropské unii v roce 2009 emise oxidu uhličitého (CO₂) o rekordních 7,2 %**. Státy tak s rezervou plní své cíle v oblasti snižování emisí skleníkových plynů. Uvedla to Evropská agentura pro životní prostředí (EEA).

„Síla recese dopadla v roce 2009 na všechny hospodářské sektory v EU,“ píše se ve zprávě. **Spotřeba fosilních paliv, zejména uhlí, v tomto roce oproti předešlým letům poklesla**, uvádí unijní agentura EEA.

Evropská unie v roce 2009 **vypustila do ovzduší emise v objemu odpovídajícím 4,6 miliardám tun oxidu uhličitého**. V roce 2008 to bylo 4,96 miliard.

Emise tak poklesly o 7,2 % (354 milionů tun), což je téměř tolik, kolik do ovzduší vypustí samotné Španělsko nebo Polsko. **Pokles je také nejstrmější od roku 1990**, kdy vyspělé státy světa začaly úroveň emisí CO₂ měřit.

Zpráva ovšem nijak nenaznačuje, nakolik se od té doby (ekonomika EU zaznamenává od roku 2010 oživení) propad emisí srovnal. Čísla ukazují, že **počet využitých emisních povolenek na evropském trhu s uhlíkem vzrostl v roce 2010 o 3,5 %**.

EEA ve zprávě pouze konstatuje, že **„recese v roce 2009 dočasně urychlila klesající trend** v objemu celkových emisí skleníkových plynů“.

Emise skleníkových plynů klesly již popáté v řadě a jsou tak o 17,6 % nižší než 5,59 miliard tun, které Evropa vypouštěla do ovzduší v roce 1990. Takový pokles se již blíží evropskému cíli, který **počítá se snížením emisí CO₂ do roku 2020 o 20 %**.

Evropská unie přitom formálně zastává postoj, že **svůj závazek zvýší až na 30 % v případě**, že se k úsilí za snižování emisí skleníkových plynů připojí také další světoví znečišťovatelé.

<http://www.eea.europa.eu/>

<http://www.euractiv.cz/zivotni-prostredi/clanek/emise-co2-klesly-v-eu-diky-hospodarske-recesi-o-72--008699>

JUSTICE A ZÁLEŽITOSTI VNITRA

Přepišme Schengen, shodla se Francie s Itálií

Francouzský prezident Nicolas Sarkozy a italský premiér Silvio Berlusconi vyzvali Brusel, aby **otevřel debatu o možných změnách v dohodě, která zřídila bezhraniční schengenský prostor**. Úpravy by podle obou politiků měly posílit roli členských států na úkor unijních institucí.

Francouzský prezident Nicolas Sarkozy se s předsedou italské vlády Silviem Berlusconi sešel v Říme u příležitosti pravidelně konané bilaterální schůzky.

Agenda jednání byla dopředu jasná, setkání totiž zcela zastínilo **nedávné rozpory mezi oběma zeměmi kvůli přistěhovalcům, kteří od konce minulého roku houfně připlouvají k italským břehům ze severní Afriky** a jimž italské úřady začaly udělovat dočasná povolení k pobytu. Ta je opravňují k tomu, aby využívali právo volného pohybu a vycestovali do dalších zemí tzv. schengenského prostoru, který stírá vnitřní hranice mezi všemi členskými státy EU kromě Irsku, Rumunska, Bulharska a Velké Británie. K dohodě se navíc připojily i některé nečlenské země Unie - Island, Norsko a Švýcarsko.

Uprchlíci, kteří pocházejí převážně z Tuniska, se **začali uchýlovat zejména do Francie**, která je jim z kulturně-historických důvodů blízká.

Paříž se ale jejich hromadného příchodu zalekla. Sarkozy a Berlusconi proto na svém setkání adresovali dopis „evropskému prezidentovi“ Hermanu Van Rompuyemu a předsedovi Komise Josému Manuelu Barrosovi a **vyjádřili v něm výhrady k současnému fungování schengenského prostoru**. Společně navrhli, aby bylo v budoucnu pro členy Schengenu snazší znovu zavést hraniční kontroly na jejich vnitřních hranicích. V současnosti může totiž stát k takovému opatření sáhnout pouze v případě vážného ohrožení veřejného pořádku a navíc musí brát v úvahu, že opatření má pouze dočasný charakter.

Paralelně s francouzsko-italským summitem proběhla i tisková konference Komise, na níž evropská exekutiva dala najevo, že **je diskusím o případných změnách v schengenské dohodě otevřena**.

http://ec.europa.eu/luxembourg/news/frontpage_news/334_2010_fr.htm

<http://www.euractiv.cz/bezpecnost-a-spravedlnost0/clanek/repisme-schengen-shodla-se-francie-s-italii-008706>

ZDRAVÍ A OCHRANA SPOTŘEBITELE

Evroparlament podpořil povinné označování potravin

Výbor pro životní prostředí a bezpečnost potravin Evropského parlamentu **schválil povinné uvádění informací** o zemi původu, obsahu trans nebo nutričních hodnotách na přebalech potravinářských výrobků.

Europoslanci se například postavili za to, aby se u více druhů masa povinně objevovaly informace o zemi původu. Kromě hovězího, u něhož tato povinnost platí již dnes, se spotřebitel tento údaj dozví i u ryb, drůbežního nebo skopového masa. Zemi původu bude muset výrobce **nově uvádět i na obalu u ovoce a zeleniny nebo třeba medu či olivového oleje**.

Dalším opatřením, pro něž europoslanci zvedli ruku, je například **povinné uvádění nutričních hodnot výrobku** a „data prvního zmražení“ u produktů, které byly zmrazeny a následně zase rozmrazeny. Shodli se i na tom, že výživová hodnota bude uváděna v jednotkách na 100 gramů, 100 mililitrů nebo na „porce“.

Při projednávání finálního dokumentu se museli europoslanci v řadě případů uchýlit ke kompromisu. Kompromis se týkal i původně navrhovaného třímilimetrového písma, kterým se bude uvádět složení produktu. **Nakonec bylo zmenšeno na 1,2 mm**.



Uvádění velkého množství povinných informací na přebalech výrobků se **dlouhodobě příliš nezamlouvá evropským výrobcům**, kteří by nejraději zveřejňovali pouze údaje o obsahu kalorií. Důvodem jsou zvyšující se náklady, které jim z implementace tohoto opatření vyplývají. Zvyšování počtu údajů na přední straně obalů, ať už o nutriční hodnotě, genetické modifikaci či ekologičnosti, je podle nich zbytečné. Detailní údaje si totiž spotřebitelé vždycky mohou najít na zadní straně.

Plénum Evropského parlamentu bude o návrhu legislativy jednat v červenci. **Do té doby se k němu bude moct vyjádřit ještě Komise a Rada**.

Jakmile ale vejde legislativa v platnost, **výrobci budou mít tři roky na to, aby se novým pravidlům přizpůsobili**. Další dva roky pak mohou využít k tomu, aby přešli na nový způsob informování o nutriční hodnotě výrobku.

<http://www.europarl.europa.eu/cs/pressroom/content/20110418IPR18101/html/Food-labelling-Environment-Committee-sets-out-clearer-rules>

<http://www.euractiv.cz/zemedelstvi0/clanek/europarlament-podporil-povinne-oznacovani-potravin-008692>



V dubnu byly uzavřeny další dvě kapitoly ve vyjednávání vstupu Chorvatska do Evropské unie. Jedná se o „Zemědělství a rozvoj venkova“ a „Regionální politiku a koordinaci strukturálních nástrojů“. Evropská komise rozhodla o rozdělení povolenek na emise CO₂ po roce 2012. Více povolenek zdarma půjde do odvětví, kde hrozí přesun výroby mimo hranice Evropské unie. Statistika Eurostatu ukázala, že největší nárůst emisí CO₂ od roku 1990 zaregistrovala Čína, v EU byl vykázan naopak pokles.

1. DUBNA

Deset let eurobankovek a euromincí:

http://ec.europa.eu/economy_finance/articles/euro/2011-03-31-euro-coin-comp_en.htm

Enterprise Europe Network pomáhá malým a středním podnikům těžit z jednotného trhu: <http://europa.eu/rapid/pressReleasesAction.do?reference=IP/11/384>

Hypotéky - lepší ochrana evropských spotřebitelů:

<http://europa.eu/rapid/pressReleasesAction.do?reference=IP/11/383>

4. DUBNA

EU a Brazílie zahájily politický dialog o vysokoškolském vzdělávání a kultuře:

http://ec.europa.eu/culture/news/news3218_en.htm

Zjednodušení administrativy při registraci automobilů:

http://ec.europa.eu/enterprise/magazine/articles/single-market/article_10992_en.htm

5. DUBNA

Nová vesmírná politika pro Evropu – nezávislost, konkurenceschopnost a kvalita života obyvatelstva:

<http://europa.eu/rapid/pressReleasesAction.do?reference=IP/11/398>

Komise prověřuje ochranu členských států před kybernetickými útoky: <http://europa.eu/rapid/pressReleasesAction.do?reference=IP/11/395>

Iniciativa NER 3000 podporována EIB:

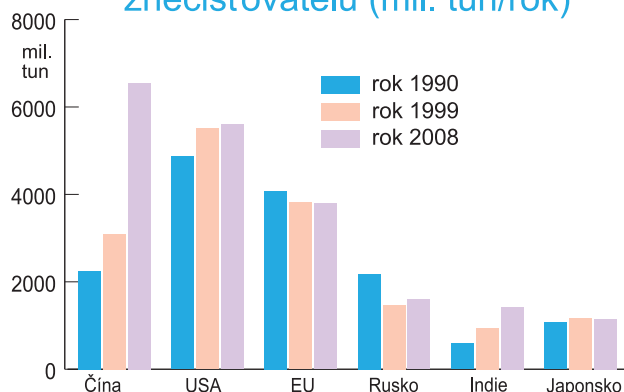
<http://www.eib.org/about/news/ner-300.htm?lang=en>

6. DUBNA

Statistiky – změny klimatu:

http://epp.eurostat.ec.europa.eu/statistics_explained/index.php/Climate_change_-_driving_forces

Emise CO₂ největších znečišťovatelů (mil. tun/rok)



Zdroj: Eurostat, emise pouze z odvětví energetiky

Banky a finanční instituce zprostředkovávající úvěry EIB:

<http://www.eib.org/about/news/the-intermediary-banks-and-financing-institutions-for-credit-lines.htm?lang=en>

7. DUBNA

Statistiky EU: 9 nejchudších zemí se ekonomicky přibližuje ke zbytku: http://epp.eurostat.ec.europa.eu/cache/ITY_OFFPUB/KS-SF-11-016/EN/KS-SF-11-016-EN.PDF

Jednotný trh – je čas jednat:

<http://www.europarl.europa.eu/en/pressroom/content/20110406IPR17108/html/Single-market-time-to-act>

Evropský parlament přijal odhad rozpočtu EP na rok 2012:

<http://www.europarl.europa.eu/en/pressroom/content/20110406IPR17116/html/MEPs-adopt-estimates-for-Parliament's-2012-budget>

Komise požaduje, aby Belgie vyplácela důchody přímo na bankovní účty, kde jsou příjemci residenty:

<http://ec.europa.eu/social/main.jsp?langId=en&catId=89&newsId=1015&furtherNews=yes>

8. DUBNA

Čtvrtletní zpráva z eurozóny: http://ec.europa.eu/economy_finance/publications/qr_euro_area/2011/qrea1_en.htm

Komise požaduje po Německu, aby vyplácelo důchody podle dohod: <http://ec.europa.eu/social/main.jsp?langId=en&catId=89&newsId=1016&furtherNews=yes>

11. DUBNA

Komise posuzuje proveditelnost plánů na navýšení financování klimatických opatření v rozvojových zemích:

http://ec.europa.eu/economy_finance/articles/financial_operations/2011-04-scaling-up-international-climate-finance_en.htm

Evropská komise schválila regionální informační a komunikační program (2011-2013) pro partnerství:

<http://europa.eu/rapid/pressReleasesAction.do?reference=IP/11/450>

Rozšíření – Bosna a Hercegovina je součástí evropské rodiny a má v Evropě budoucnost: http://ec.europa.eu/enlargement/press_corner/whatsnew/bosnia-and-herzegovina_en.htm

12. DUBNA

Závěry z jednání Rady EU k zahraničním záležitostem:

http://www.consilium.europa.eu/uedocs/cms_data/docs/pressdata/EN/foraff/121506.pdf

Nový pohled na budoucí financování politik vnitřních záležitostí: <http://europa.eu/rapid/pressReleasesAction.do?reference=IP/11/451>

Statistiky EU - podíl obnovitelných zdrojů energie v zásobování energií v EU-27 se téměř zdvojnásobil mezi roky 1999 a 2009: http://epp.eurostat.ec.europa.eu/cache/ITY_PUBLIC/8-11042011-AP/EN/8-11042011-AP-EN.PDF



Kalendárium

13. DUBNA

Závěry z jednání Rady EU k justici a záležitostem vnitra: http://www.consilium.europa.eu/uedocs/cms_data/docs/pressdata/en/jha/121483.pdf

Evropští poslanci chtějí přísnější kontroly pro zvířecí antibiotika: <http://www.europarl.europa.eu/en/headlines/content/20110408STO17333/html/MEP-calls-for-tougher-contr-ols-on-animal-antibiotics>

Výbor pro rybolov chce závazná pravidla pro přístavní státy proti ilegálnímu, neregulovanému a nehlášenému rybolovu: <http://www.europarl.europa.eu/en/pressroom/content/20110411IPR17415/html/Illegal-fishing-Fisheries-Committee-backs-binding-rules-for-port-states>

Nová studie ukazuje poškození životního prostředí a náklady na hnojení dusíkem: http://ec.europa.eu/dgs/jrc/index.cfm?id=2820&obj_id=614&dt_code=HLN&lang=en

14. DUBNA

Závěry z jednání Rady EU k všeobecným záležitostem: http://www.consilium.europa.eu/uedocs/cms_data/docs/pressdata/EN/genaff/121513.pdf

Komise navrhuje jednotnou ochranu patentů na podporu výzkumu a inovací: <http://europa.eu/rapid/pressReleasesAction.do?reference=IP/11/470>

Romové v Evropě - jak bojovat proti sociálnímu vyloučení ve vzdělávání: http://www.etf.europa.eu/web.nsf/opennews/2BC1975CA4D9E7A2C125787100472B0F_EN?OpenDocument

15. DUBNA

Závěry z jednání Rady EU k zemědělství a rybolovu: http://www.consilium.europa.eu/uedocs/cms_data/docs/pressdata/en/agricult/121551.pdf

Přes 2800 zaměstnanců General Motors v Belgii obdrží pomoc ve výši 9,6 mil. eur z antiglobalizačního fondu: <http://ec.europa.eu/social/main.jsp?langId=en&catId=89&newsId=1018&furtherNews=yes>

Dvanáct projektů pro jednotný trh roku 2012 - společně pro nový růst: <http://europa.eu/rapid/pressReleasesAction.do?reference=IP/11/469>

Statistiky EU z oblasti kultury: http://epp.eurostat.ec.europa.eu/cache/ITY_PUBLIC/3-14042011-AP/EN/3-14042011-AP-EN.PDF

18. DUBNA

Evropská komise chce od členských států získat zpět 530 mil. eur vydaných na společnou zemědělskou politiku: <http://europa.eu/rapid/pressReleasesAction.do?reference=IP/11/476&>

Statistiky EU – struktura výdělků: http://epp.eurostat.ec.europa.eu/statistics_explained/index.php/Earnings_statistics

19. DUBNA

Dva polské masné výrobky označeny jako „zaručené tradiční speciality“:

http://ec.europa.eu/agriculture/newsroom/29_en.htm

Uzavřena jednání mezi EU a Moldavskem o ochraně zeměpisných označení: <http://europa.eu/rapid/pressReleasesAction.do?reference=IP/11/481>

Digitální agenda - sociální sítě používají čím dál mladší děti, mnohé si nejsou vědomy rizik v oblasti ochrany soukromí:

<http://europa.eu/rapid/pressReleasesAction.do?reference=IP/11/479>

Evropská komise zhodnotila směrnici o uchovávání telekomunikačních dat:

http://ec.europa.eu/home-affairs/news/intro/news_intro_en.htm

Statistiky EU - další krok ke zvýšení kvality evropských statistik: <http://europa.eu/rapid/pressReleasesAction.do?reference=IP/11/482>

20. DUBNA

Označování potravin - Výbor pro životní prostředí chce jasnější pravidla: <http://www.europarl.europa.eu/en/pressroom/content/20110418IPR18101/html/Food-labelling-Environment-Committee-sets-out-clearer-rules>

Uzavřeny další dvě kapitoly v přístupovém jednání s Chorvatskem: http://ec.europa.eu/enlargement/press_corner/whatsnew/croatia_en.htm

21. DUBNA

Návrh rozpočtu EU na rok 2012 v čase úsporných opatření a v zájmu 500 milionů evropských občanů: <http://europa.eu/rapid/pressReleasesAction.do?reference=IP/11/499>

27. DUBNA

Výzkum – více podpory pro organické solární články: http://ec.europa.eu/research/headlines/news/article_11_04_26_en.html

28. DUBNA

Obchodování s emisemi - Komise rozhodla o rozdělení povolenek od roku 2013: <http://europa.eu/rapid/pressReleasesAction.do?reference=IP/11/505>

29. DUBNA

Iniciativa Mládež v pohybu – EU chce zlepšit možnosti pro mladé zájemce o práci v EU: <http://www.europarl.europa.eu/en/headlines/content/20110415STO17916/html/Young-bright%E2%80%A6unemployed>

Průmyslová spolupráce mezi Japonskem a EU vzroste: http://ec.europa.eu/enterprise/newsroom/cf/itemlongdetail.cfm?item_id=5078&lang=en&tpa=0&displayType=news

V měsíci květnu se uskuteční řada zasedání – oficiálních i neformálních – ministrů členských států na příslušných Radách EU. Pozornost finančních trhů bude zejména zaměřena na Ecofin. Zasedání ministrů financí členských států EU v polovině května totiž rozhodne o podmínkách záchranné půjčky pro Portugalsko, zejména o výši úrokové míry. Zasedání Rady EU k zaměstnanosti, sociální politice, zdravotnictví a ochraně spotřebitele se zase bude primárně zabývat strategiemi na integraci Romů.

Zasedání klíčových institucí EU

2. – 3. 5. 2011	Gödöllő, Maďarsko
- Neformální setkání ministrů pro energetiku	
9. – 12. 5. 2011	Štrasburk, Francie
- Plenární zasedání Evropského parlamentu	
13. 5. 2011	Brusel, Belgie
- Zasedání Rady EU k zahraničním záležitostem	
16. 5. 2011	Brusel, Belgie
- Zasedání Euroskupiny	
16. – 17. 5. 2011	Brusel, Belgie
- Zasedání Rady EU k zemědělství a rybolovu	
17. 5. 2011	Brusel, Belgie
- Zasedání Rady EU k hospodářským a finančním záležitostem	
19. 5. 2011	Gödöllő, Maďarsko
- Neformální zasedání ministrů odpovědných za územní plánování a rozvoj	
19. 5. 2011	Brusel, Belgie
- Zasedání Rady EU k zaměstnanosti, sociální politice, zdravotnictví a ochraně spotřebitelů	
19. – 20. 5. 2011	Brusel, Belgie
- Zasedání Rady ministrů školství, mládeže a kultury	
23. 5. 2011	Brusel, Belgie
- Zasedání Rady EU k všeobecným záležitostem	
24. 5. 2011	Brusel, Belgie
- Zasedání Rady EU k zahraničním záležitostem	
27. 5. 2011	Brusel, Belgie
- Zasedání Rady EU k dopravě, energetice a telekomunikacím	
30. – 31. 5. 2011	Debrecen, Maďarsko
- Neformální zasedání Rady EU k zemědělství a rybolovu	
30. – 31. 5. 2011	Brusel, Belgie
- Zasedání Rady EU pro konkurenceschopnost	



V minulém čísle Měsíčníku EU aktualit jsme pozornost věnovali strategickým konceptům dopravy v EU do roku 2050; v tom nynějším na něj navážeme zmínkou o souběžně vydaném dokumentu Bílé knihy o dopravě; abychom ilustrovali význam odvětví dopravy v podmínkách České republiky, předmětem diskuse je i případová studie o tom, jaký význam dopravní infrastruktura pro Českou republiku v současnosti má a jakým rizikům i z pohledu dlouhodobého vývoje v současnosti čelí.

BÍLÁ KNIHA O DOPRAVĚ V EU A PŘÍPADOVÁ STUDIE V OBLASTI DOPRAVNÍ INFRASTRUKTURY V ČR

BÍLÁ KNIHA O DOPRAVĚ EVROPSKÉ KOMISE

Bílá kniha o dopravě představuje jakousi cestovní mapu pro praktické využívání Strategie Doprava 2050. Jejím hlavním cílem je podpořit konkurenceschopnost Evropy prostřednictvím zdrojově efektivních a udržitelných dopravních systémů.

Bílá kniha formuluje především výchozí požadavky a cíle pro dlouhodobý rozvoj dopravy na evropském kontinentě. Zdůrazňuje, že doprava je fundamentem pro naše hospodářství i společenský život. Mobilita představuje zásadní faktor nejvyšší důležitosti pro vnitřní trh v Evropě i kvalitu života občanů, kteří mohou naplňovat potenciál daný svobodou cestování. Doprava umožňuje generovat hospodářský růst a vytváření pracovních míst; musí být udržitelná ve světle nových výzev, kterým naše společnost čelí. Doprava se v mezích stala globálním fenoménem; tedy i efektivní aktivity a kroky vyžadují silnou míru mezinárodní spolupráce.

Budoucí prosperita našeho kontinentu bude záviset na schopnosti všech jeho regionů zůstat plně a konkurenceschopně integrovaných do světové ekonomiky. Efektivní doprava je jedním z neklíčovějších nástrojů pro naplnění tohoto požadavku.

Doprava v EU se nachází nikoliv na jediné, ale na řadě křižovatek. Řada starých výzev zůstává a navíc přicházejí nové.

Ještě mnoho úkolů musí být učiněno, aby byl opravdu završen vnitřní trh pro dopravu, kde zůstávají závažná úzká místa a bariéry – je zapotřebí znovu vymezit a definovat tyto záležitosti – jak lépe reagovat na potřeby a touhy občanů EU cestovat a na potřeby naší ekonomiky přepravovat zboží, přičemž očekáváme zvýšení napětí jak v oblasti zdrojů, tak i životního prostředí. Dopravní systémy východní a západní části Evropy musejí být plně propojeny v reflexi dopravních potřeb téměř celého kontinentu a jeho 500 milionů obyvatel.

Ropa se stane v příštích dekádách vzácnější a získávaná za stále více nejistých parametrů na straně nabídky. Jak Mezinárodní energetická agentura (IEA) nedávno

poznámala, čím méně úspěšný bude svět v procesu dekarbonizace, tím větší bude nárůst cen ropy. V roce 2010 činil dovoz ropy do EU přibližně 210 mld. EUR. Pokud bychom nedefinovali tuto ropnou závislost, schopnost lidí cestovat – a rovněž naše ekonomická bezpečnost a jistota – by mohly být tvrdě zasaženy v podobě důsledků na inflaci, obchodní bilanci i celou konkurenceschopnost ekonomiky EU.

Současně EU volá po potřebě drasticky snížit světové emise skleníkových plynů (na základě schválení na úrovni mezinárodního společenství), s cílem omezení klimatických změn. Celkově EU potřebuje omezit emise o 80% – 95% pod úroveň roku 1990 v horizontu roku 2050. Analýza Evropské komise ukazuje, že zatímco hlubší snížení může být dosaženo v dalších sektorech ekonomiky, snížení o alespoň 60% skleníkových plynů do roku 2050 s ohledem na rok 1990 je požadováno od sektoru dopravy, která je významným a stále rostoucím zdrojem skleníkových plynů. Do roku 2030 bude cílem pro dopravu redukovat emise skleníkových plynů o přibližně 20% oproti roku 2008. S ohledem na podstatný nárůst dopravních emisí za poslední dvě dekády by jejich objem i tak stále zůstal o 8% vyšší než v roce 1990.

Od první velké ropné krize před 40 lety – bez ohledu na technický pokrok, potenciál pro nákladově efektivní postupy zlepšování energetické účinnosti a další úsilí hospodářské politiky v oblasti dopravy – se dopravní systém zásadně a fundamentálně nezměnil. Doprava se stala sice energeticky efektivnější, ale v EU stále závisí z 96% svých energetických potřeb na ropě a ropných produktech.

Právě tyto oblasti jsou považovány za klíčové dlouhodobé výzvy rozvoje dopravy v EU. Česká republika, jako země ležící blízko geografického středu EU je zemí na rozvoji dopravních systémů silně závislá. V následující případové studii si porovnejme naše momentální i dlouhodobější potřeby rozvoje dopravy s výzvami, identifikovanými ve strategické dopravní koncepci EU.

VÝVOJ STAVEBNÍ VÝROBY A VÝSTAVBY DOPRAVNÍ INFRASTRUKTURY V ČR

Stavební výroba v prvním uceleném krizovém roce 2009 vykazovala viditelně mírnější ochabnutí tempa svého růstu v porovnání s průmyslem, a to navíc především v oblasti pozemního stavitelství – tedy především bytové výstavby a kancelářských prostor. Jestliže pozemní stavitelství – tedy především bytová výstavba a infrastruktura občanské

vybavenosti – začalo v roce 2009 poměrně významně klesat (-6,9% meziročně), zejména díky pokračující výstavbě dopravní infrastruktury (financované ve značné míře prostřednictvím fondů EU a tudíž nezávislých na průběhu hospodářského cyklu) vykazovalo inženýrské stavitelství takřka neuvěřitelný nárůst činící meziročně 14,1%. Celkový pokles stavební výroby



Téma

tak v roce 2009 dosáhl meziročně pouze na 0,9% (v porovnání s poklesem v průmyslu, jež dosáhl 13,4% meziročně).

Jestliže tradičně bývá stavebnictví označováno za jakýsi indikátor průběhu hospodářského cyklu, tentokrát svoji pověst tak zcela nepotvrzuje – zejména pak z toho důvodu, že zdroje financování stavební výroby nebyly a nejsou z podstatné části na průběhu cyklu závislé. A s ohledem na to, že v rámci rozpočtové politiky i politiky rozdělování fondů EU je rozvoj dopravní infrastruktury jednou z mála neoddiskutovatelných priorit, ovlivnil tento fakt celkové výsledky stavebnictví i v krizovém průběhu roku 2009.

Lze říci, že obraz, kdy vývoj českého stavebnictví nekoresponduje s vývojem hospodářského cyklu, jsme viděli i v roce 2010 (meziroční pokles o 7,6%) a s velkou pravděpodobností i minimálně pro rok 2011. Tentokrát však v opačném gardu. Jestliže v roce 2009 byl pokles české ekonomiky významně hlubší než pokles stavební výroby, přírůstek HDP České republiky v roce 2010 byl provázen poměrně znatelným poklesem stavební výroby. Za rok 2010 však inženýrské stavitelství stále odvedlo významný objem svého výkonu – vzhledem k tomu, že v jeho rámci je ročně proinvestováno nějakých 150 mld. Kč (tedy řádově téměř 3% národního HDP), jedná se o pozitivní příspěvek již skutečně národohospodářského významu. Současně však naopak bytová výstavba minimálně za rok 2010 prodloužila svůj útlum, takže jisté světélko naděje v tomto sub-sektoru stavebnictví může vyvolat snad jen náznak oživení výstavby komerčních nemovitostí (především kancelářských prostor, snad i vybraných průmyslových zón).

Nepříliš pozitivní vývoj i výhled stavební výroby v České republice koresponduje i s vývojem v EU. Vývoj roku 2010 tak představuje zásadní zvrat ve vývoji stavební výroby oproti roku

2009. Stavební firmy ztrácejí zásobu práce v důsledku odložení či zrušení realizace nových zakázek. Za problematický může být považován propad poptávky v inženýrském stavitelství – především pak s ohledem do budoucna – a zejména v souvislosti s aktivitami na výstavbu dopravní infrastruktury, kterému dominují veřejné zakázky (jež se ocitnou pod značným tlakem výdajových škrťů) a kde vstup soukromého kapitálu v podobě public private partnership (PPP) je stále v přípravné zárodečné podobě. Na základě vyhodnocení informací plynoucích z nedávno schváleného státního rozpočtu na rok 2011 i rozpočtu Státního fondu dopravní infrastruktury na rok 2011 i jeho výhledu na delší období však situace roku 2010 je teprve výchozím bodem následné redukce poptávky na stavebním trhu v řádu desítek miliard korun. Rok 2010 i období bezprostředně následující je současně dobou velmi utlumené poptávky soukromého sektoru (domácností i podnikatelské sféry) po výstupech pozemního stavitelství. Tato neblahá současnost i blízká budoucnost mohou vykazovat sekundární negativní dopad stavební výroby na zhoršení platební disciplíny v odvětví a na nárůst nedůvěry obezřetněji se chovajícího bankovního sektoru ve vztahu ke stavebnictví.

Již v roce 2009 začalo být patrné, že i přes velmi mělký pokles stavební výroby se ve stejném období prudce propadá objem veřejných zakázek (o téměř 7% meziročně).

Pokles zadaných veřejných zakázek, jež se více než 50% podílejí na poptávce po stavební výrobě, pokračoval ve střemhlavém propadu. Meziročně poklesla celková hodnota veřejných zakázek o 44%, z čehož v případě pozemního stavitelství pokles činil 21% a inženýrského až 52%. Objem zakázek veřejného charakteru na projekty dopravní infrastruktury v rámci inženýrského stavitelství klesl až o prohibitivních (z pohledu stavební výroby) 75%.

POKLES STAVEBNÍCH ZAKÁZEK OHROZÍ ROZVOJ NA DELŠÍ OBDOBÍ

Stavebnictví, jeho vývoj a podpora, má velmi silný dopad a propojení s ostatními součástmi domácí ekonomiky. Především stavební investice v oblasti dopravní infrastruktury a průmyslových zón vykazují silný akcelerační efekt na budoucí vývoj ekonomiky. Veřejné zakázky i soukromé investice ve stavebnictví mají velmi silný dopad na zaměstnanost. Podle empirických studií vyvolá 1 mil. Kč investovaný do stavebnictví v průměru potřebu přibližně 3 pracovníků nejen přímo ve stavebnictví, ale i v návazných aktivitách v průmyslu, službách a dalších souvisejících činnostech.

Dalším důležitým aspektem je i fiskální návratnost stavebních investic. Investice v řádu 100 mil. Kč vykazuje přínos veřejným rozpočtům ve výši více než 55 mil. Kč. Nemluví již o výrazně synergických efektech, jež existence spolehlivé a kapacitní dopravní infrastruktury vykazuje vůči rozvojovým možnostem dotčených teritorií. Je-li podíl veřejných zakázek oproti soukromým v nynějším období přibližně 2,5:1, lze

říci, že z veřejných stavebních zakázek, především v oblasti dopravní infrastruktury, je jejich fiskální návratnost prakticky úplná, tzn., že při započtení vyvolaných synergických efektů se veřejné prostředky investované do dopravní infrastruktury prostřednictvím přímých (okamžitý daňový přínos) i nepřímých kanálů (zvýšení ekonomického potenciálu dotčeného teritoria, který se na zvýšeném daňovém výnosu projeví v delším časovém období) do systému veřejných financí vrátí.

Je na jedné straně pochopitelné, že stav veřejných financí vyžaduje restriktivní úsporná řešení. Je současně pochopitelné, že omezený časový prostor při přípravě státního rozpočtu na rok 2011 si vynutil potřebu plošných škrťů bez možnosti detailnějšího posouzení jejich účinnosti. V delším rozpočtovém výhledu by však s ohledem na význam stavební výroby měly být respektovány následující zásady:

- díky přesvědčivé přímé i zprostředkované fiskální návratnosti těchto investic může stát (veřejný sektor) prostřednictvím



Téma

veřejných stavebních zakázek přímo stimulovat domácí ekonomiku (jejíž tuzemská poptávka je v době krizové či čerstvě post-krizové silně potlačena) bez vysokých nároků na dovozy (příznivý dopad na obchodní bilanci);

- snižování investic do stavebnictví vykazuje velmi neblahé dopady na zaměstnanost; na základě provedených propočtů a uskutečněných konzultací odhadujeme, že snížení objemu stavebních investic o 1 mld. Kč může v krajním případě způsobit redukci zaměstnanosti v počtu až 3.000 – 3.500 pracovníků. Předpokládaná redukce v počtu 30 mld. Kč tak může vést k redukci zaměstnanosti ve stavebnictví a navazujících oborech až o 90 až více než 100.000 pracovníků, z nichž jen malá část může být využitelná v jiných činnostech stavební výroby (jež nebudou zasaženy pokračujícím poklesem poptávky) – tento předpoklad je však součástí spíše kritického scénáře – v následujících pasážích jsou výpočty prováděné ve scénářích, když výše uvedený je považován za scénář mezní, krizový; za realističtější považujeme scénáře, předpokládající ztrátu 15.000 pracovních míst, případně scénář přibližně dvojnásobné ztráty počtu pracovních míst;
- stavebnictví vykazuje dlouhodobě příznivý efekt na naplňování potenciálu ekonomiky České republiky; rozvoj a modernizace dopravní infrastruktury, napojení systému dálniční sítě, železnic i vodních cest na síť evropskou zásadním způsobem přispívá k naplnění požadavku na mobilitu v moderní ekonomice – i v České republice se v uplynulých především 10 letech příznivě projeví tyto investice do přílivu nejen zahraničních investorů a ke zvýšení investiční reputace České republiky, ale významným způsobem byl takto urychlen regionální rozvoj;
- řada investic ve stavebnictví přispívá realizaci energeticky úsporných a přínosných staveb, jejichž efekt se projeví ve snížení emisí a zlepšení životního prostředí (čímž se omezí potřeba zdrojů vynakládaných na ekologické projekty), ve výstavbě energetické infrastruktury s cílem její systematické obnovy i posílení národní soběstačnosti v oblasti energetických zdrojů, ve výstavbě zařízení k ochraně před živelnými katastrofami atd.; i tyto efekty je možné zařadit do širšího rámce spíše dlouhodobých fiskálních přínosů.

Ve svém Programovém prohlášení ze 4.8. 2010 vymezuje vláda České republiky své úmysly a priority v oblasti dopravy a výstavby dopravní infrastruktury. Ty klíčové zahrnují:

- zachování výše investic do dopravní infrastruktury;
- vedle veřejných prostředků významnější zapojení soukromých finančních zdrojů prostřednictvím rozvoje PPP projektů;
- zefektivnění činnosti SFDI a investorských organizací Ministerstva dopravy;
- omezení legislativních limitů pro urychlení výstavby dopravní infrastruktury (zpružnění schvalování staveb);
- zajištění zlevnění staveb dopravní infrastruktury zejména prostřednictvím průhlednosti veřejných zakázek a výběrových řízení, úpravou pravidel a důslednou kontrolou procesu výstavby;
- rozvíjení aktivit ke zvýšení bezpečnosti silničního provozu, zvyšování informovanosti účastníků silničního provozu a zkvalitňování budované infrastruktury.



STÁTNÍ FOND DOPRAVNÍ INFRASTRUKTURY

Základní finanční zdroj pro realizaci projektů dopravní infrastruktury představuje Státní fond dopravní infrastruktury (SFDI). Objem jeho disponibilních prostředků oproti roku 2010 vykáže v souladu se schváleným rozpočtem na rok 2011 i výhledem na léta 2012 – 2013 významnou redukci. Souběžně s touto redukcí výdajů je SFDI žádán o prověření rozpočtu jednotlivých akcí a zpracování aktuálních hodnot celkových nákladů akcí a termínů realizace. Současně bude

SFDI v průběhu roku 2011, pokud získá prostředky nad rámec schváleného rozpočtu, tyto směřovat prioritně na posílení položek spojených s přípravou staveb. Harmonogram výstavby dopravní infrastruktury z 16.9. 2009 by měl představovat onu zmíněnou prioritu pro přípravu a realizaci zde uvedených dálnic a rychlostních komunikací.

Rozpočet SFDI a jeho střednědobý výhled respektuje předpoklad finančních rámců pro rok 2011 a navrhuje finanční rámce pro



Téma

období 2012 – 2013. Rozpočet současně reaguje na závazky státu plynoucí z probíhajících programů výstavby dopravní infrastruktury, jež vycházely z původně plánovaných rozpočtových rámců. Z důvodů snížení výdajových rámců v posledním období oproti původně stanoveným hodnotám – pro období roku 2011 o 3,1 mld. Kč - a snižování objemu rozpočtu SFDI z důvodu redukce zdrojů z EU dojde k významnému krátkodobému propadu v plánu výstavby dopravní infrastruktury.

Hlavním podkladem pro sestavení rozpočtu a střednědobého výhledu SFDI jsou strategické záměry Ministerstva dopravy v oblasti investic do dopravní infrastruktury v letech 2011 – 2014+. Ministerstvo přehodnotilo původní plány výstavby dopravní infrastruktury a dospělo k následujícím závěrům:

- preference urychlení výstavby komunikací, které vymístí dopravu z hustě obydlených aglomerací, především obchvatů;
- dávat přednost akcím, které posilují kapacitu současných komunikací a posilují bezpečnost na stávající síti, před finančně vysoce náročnými investicemi;
- byla posunuta realizace několika významných železničních staveb (4. tranzitní železniční koridor, Brno); od některých

akcí bylo zcela upuštěno;

- je dávana přednost realizaci PPP projektů při rekonstrukci podstatné části dálnice D1 a výstavby klíčových úseků dálnice D3, rychlostní komunikace R35 a Pražského okruhu R1.

V souladu s touto strategií dojde k přesunutí prostředků v rámci OP Doprava z prioritní osy zaměřené na rozvoj železniční sítě na osu určenou k výstavbě transevropské silniční sítě, za předpokladu potvrzení Evropskou komisí.

Zásadním parametrem vývoje finanční základny SFDI je redukce jeho rozpočtu přibližně o 35 mld. Kč v roce 2011 a následně jeho pouze velmi mírné navyšování v letech nadcházejících. Právě tento parametr představuje nejpodstatnější výchozí charakteristiku pro další průběh textu. Navíc je v rozporu s příslušným ustanovením Programového prohlášení vlády. Za prvé v něm má být upozorněno, jaké důsledky může tato redukce způsobit v oblasti reálné ekonomiky, zaměstnanosti i veřejných financí samotných na národní i regionální úrovni. Druhým podstatným parametrem strategie rozvoje dopravní infrastruktury je po letech přešlapování konečně i v České republice zahájit a rozvinout praxi využívání PPP projektů.

PŘEDPOKLÁDANÝ VÝVOJ STAVEBNÍ VÝROBY DO BUDOUCNA

Pro stavební firmy znamenal rok 2010 v zásadě první krizový rok, kdy zásadním způsobem poklesly jejich výkony. S ohledem na silnou míru závislosti stavební výroby na veřejných zakázkách a s ohledem na přijetí restriktivních fiskálních opatření v oblasti veřejných zakázek, především ve výstavbě dopravní infrastruktury, není pravděpodobné, že vzestup odvětví stavební výroby se dostaví v roce 2011. Pokles zakázek v oblasti výstavby dopravní infrastruktury (kdy se nové stavby prakticky nezahajují, pouze ty stávající jsou dokončovány, i s ohledem na délku přípravných fází před započítáním prací) se tak promítne – za jinak stejných podmínek – ve vývoji tohoto segmentu stavebnictví, kdy léta 2012 a 2013 budou představovat spíše stagnaci již výrazně redukováného objemu aktivit a s oživením hospodářství, konsolidací veřejných financí i legislativní přípravou, umožňující využít alternativních finančních zdrojů soukromého původu, bude možné podle nyní vyhodnocených okolností hovořit o oživení v segmentu výstavby dopravní infrastruktury.

Potenciál v oblasti inženýrského stavitelství je tak ve střednědobém výhledu vytvářen ve významné míře díky realizaci vodohospodářských staveb, silně podporovaných z fondů EU, jež v průběhu stávajícího programovacího období je nutné vyčerpat do roku 2013, resp. 2015.

Bez ohledu na stávající destruktivní dopad hospodářské krize a fiskální konsolidace na výkony stavební výroby, stavebnictví v dlouhodobém výhledu zůstane podstatným sektorem ekonomiky České republiky. Dlouhodobý horizont a výhled by měl potvrdit opodstatněnost tohoto sektoru při předpokládané změně struktury na poptávkové straně po stavebních

aktivitách. Energetický sektor s velkou pravděpodobností bude významným determinantem poptávky v podobě realizace staveb spojených s novými energetickými zdroji (jaderné elektrárny, lokální alternativní zdroje, zásobníky plynu, plynovody). Rovněž stavební aktivity spojené se změnamí klimatu zásadně předurčí charakter poptávky po stavebních pracích (energeticky efektivní stavby, ochrana přírodního dědictví). O své si stále ještě řekne i posilování faktoru mobility (nejen dostavba základní silniční infrastruktury v případě rozvíjejících se zemí, ale i výstavba sítě vysokorychlostních železnic v případě především zemí vyspělých).

Perspektiva stavebnictví spočívá rovněž v možnostech využívání nových progresivních materiálů a stavebních prvků, jejichž použitelnost je dána a podmíněna technologickým rozvojem. Potřeba úspory nákladů se projeví v zeštíhlování stavebnictví, v koncentraci a segmentaci jeho aktivit, ve významném využívání informačních technologií i v respektování principů nízkoenergetického stavění.

Tyto nové naznačené trendy vykáží vyšší nároky i na lidské zdroje v celé vertikální i horizontální struktuře stavební výroby. Potřeba permanentního celoživotního vzdělávání ovlivní podobu všech stavebních profesí.

Stávající situace jistě netransparentnosti na trhu, daná jak silnou rolí dominantních hráčů s výrazným vlivem, přesahujícím rámec odvětví na straně jedné, a nepřehledným množstvím firem malé a nejmenší velikosti, jež zákazníkovi neumožňuje adekvátní orientaci v nabídce na straně druhé, dozná s velkou pravděpodobností svého zprůhlednění a vyčištění.

Navíc, vliv ekonomické otevřenosti a globalizace se silněji projeví i v dosud značně uzavřeném sektoru stavebnictví v ČR, kde na jedné straně tuzemské kapacity jsou téměř výlučně orientovány na tuzemskou poptávku; na straně druhé, kde tato poptávka je rovněž téměř výlučně zaměřena na domácí poskytovatele a těmito zajišťována. Průlom ve stávající podobě otevřenosti, resp. spíše uzavřenosti sektoru stavebnictví lze po vzoru ostatních odvětví v zesílené míře očekávat též.

Krátkodobý výhled

Krátkodobý výhled je především silně ovlivněn výraznou redukcí poptávky ze strany veřejného sektoru v roce 2011. Momentální období charakterizují následující trendy:

- Již v současné době se začíná projevovat výrazný propad veřejných zakázek v sektoru stavebnictví, který by se měl v roce 2011 dále prohloubit.
- Redukce objemu veřejných zakázek se nejvíce projevuje v segmentu přípravy silničních a dálničních staveb.

Tento útlum je patrný již od poloviny roku 2009, kdy dochází k výraznému snížení počtu nových zakázek na aktivity projektové a inženýrské přípravy; objem výdajů na přípravu staveb do roku 2013 se rapidně blíží k zanedbatelným hodnotám; očekávané využití kapacit projekčních firem v roce 2011 se pohybuje okolo 30 %.

Zpoždění přípravných projektových fází

Útlum přípravných fází pro realizaci dalších významných a potřebných projektů v oblasti dopravní infrastruktury předurčuje i míru zpoždění konečného dovršení těchto staveb, s negativním dopadem na rozvojové možnosti především dotčených regionů, jež mohou mít v některých případech i národohospodářský rozměr. Ukazuje se navíc, že právě délka přípravné fáze je z pohledu celkového časového horizontu nejpodstatnější, pohybující se v rozsahu 80% - 85% celkové doby realizace projektu.

Zpoždění v realizaci přípravných aktivit má dalekosáhlé důsledky s horizontem v průběhu celé této právě započaté dekády, v řadě případů i s možností významného přesahu do dekády příští. Nejenže je tímto přístupem ohrožena realizace stavebních aktivit zamýšlených na nejbližší období let 2011 – 2013 (nejistota má navíc svoji institucionálně-procedurální stránku – hrozí nenaplnění životnosti již vydaných územních rozhodnutí a stavebních povolení, takže existuje vysoké riziko znovuoobnovení celého schvalovacího procesu pro jejich získání, což vyvolává dodatečné a zbytečné náklady); rovněž nejrůznější expertní stanoviska a vyjádření, stejně jako rozhodnutí kompetentních institucí, mají svoji časovou lhůtu, jež hrozí propadnutím; reakcí s velmi negativním důsledkem pro realizaci akcí by byla žádost o navrácení pozemků.

Toto zpoždění si může vyžádat významnou redukcí v zaměstnanosti nejen v případě přímé zaměstnanosti pracovníků ve stavebnictví, ale i v souvisejících projekčních a expertních aktivitách.

Identifikace důsledků a dopadů

- Kapacita dopravních stavebních firem je v současnosti vybavena v oblasti silničních a dálničních staveb na objem výkonů okolo 100 mld. Kč, jež odpovídá reálné potřebě zvýšení a zkapacitnění mobility a dopravní obslužnosti v České republice; výkony pod tento vyčíslený objem představují nevyužití stavebních kapacit;
- Prohloubení nestability prostředí v němž se stavební firmy pohybují (absence spolehlivé koncepce znemožňuje vytváření rozvojových firemních strategií);
- Uzavírání a utlumování provozů a výrobních základen;
- Uzavírání a utlumování doprovodných specializovaných provozoven, podstatných pro dlouhodobý rozvoj oboru stavebnictví;
- Přesun od modernějších technologických postupů k levnějším;
- Riziko výrazné redukce zaměstnanosti – v případě firem zaměřených na oblast silničních a dálničních staveb je reálné riziko redukce v roce 2011 mezi 25 a 40 tisíci pracovníky; další jednotky tisíc pracovních míst jsou ohroženy v případě nutných navazujících aktivit; je zřejmé, že z tohoto počtu by přibližně polovina těchto pracovníků nalezla pracovní příležitost buď v jiných oblastech stavebnictví, případně v jiných sektorech;
- Redukce výkonů stavebních činností a zaměstnanosti se projeví přímo i dlouhodobě nepřímo ve vztahu vůči veřejným financím;
- Podvázání hospodářského rozvoje především na regionální úrovni; v segmentu stavebnictví dochází i ke generování významného podílu na celkovém výnosu daně z příjmů právnických osob; na roční bázi je tak odhadována redukce výnosu daně z příjmů právnických osob přibližně ve výši 1,5 mld. Kč; navíc v případě stavebnictví je řada smluvních vztahů uzavírána s podnikateli – fyzickými osobami – z tohoto titulu je objem výpadku daně z příjmů fyzických osob odhadován přibližně na 400 mil. Kč ročně; absence klíčových komunikací pak může zásadním způsobem podvázat hospodářský rozvoj celých regionů, především pak těch, kde intenzita sítě dálničních a rychlostních komunikací je řídká (Jihočeský kraj, Karlovarský kraj, Pardubický kraj, Zlínský kraj). V těchto krajích lze odhadovat podíl absence těchto komunikací na celkovém odhadovaném rozvoji v prvním období na 0,5 až 1 procentní bod růstu HDP ročně; s postupně se prodlužující dobou neexistence těchto typů komunikací pak až na 2 až 3 procentní body ročně v závěru dekády. Jako příměr můžeme například uvést vysoká tempa růstu v Moravskoslezském kraji díky významnému přílivu investic, primárně motivovaných rozhodnutím zásadním způsobem tamtéž posílit páteřní síť komunikací dálničního a rychlostního typu (D47, nyní D1; resp. R48);

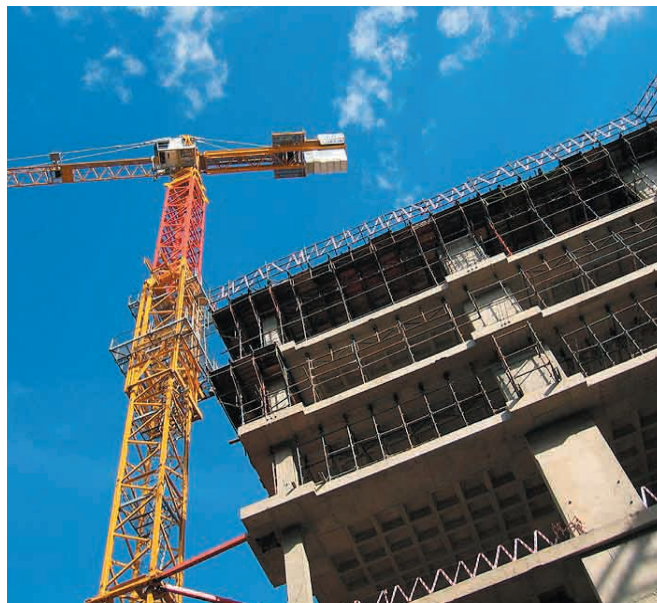
- Omezení propojenosti silniční a dálniční sítě v rámci České republiky i vůči zahraničí; v podmínkách mimořádně vysoké míry otevřenosti ekonomiky České republiky má smysl zabývat se i předpokládanými dopady existence odpovídající dálniční sítě a sítě rychlostních komunikací jak na rozhodnutí zahraničních a tuzemských investorů alokovat kapitál do vybraných regionů, tak současně i rozhodnutí investovat do exportně orientovaných provozů; v tomto případě by bylo spekulativní pokoušet se vypočítávat nějaký exaktní fiskální, reálně ekonomický dopad či dopad na zaměstnanost – v dlouhém časovém horizontu však můžeme hovořit o makroekonomicky významných údajích a charakteristikách;
- Dopad na bezpečnost silničního provozu a zdraví obyvatel;
- Dopad na životní prostředí;
- Navíc, radikální výdajové škrty bez opory v harmonogramu priorit mohou sice přinést okamžité úspory ve výdajích, v následujícím období však mohou vyvolat významné výdaje dodatečné – především v případě konzervace již rozestavěných staveb jsou tyto dodatečné výdaje nikoliv

bezvýznamné a zahrnují náklady na konzervaci staveb (jež v případě velmi pokročilé rozestavěnosti mohou být srovnatelné s náklady na její dokončení), na uzavření nebo odstranění základů zařízení staveniště, odstavení betonárek a obaloven, odvoz materiálu a mechanizace, zajištění rozestavěné stavby z pohledu bezpečnosti a před vlivem krádeží a vandalismu, zajištění před působením klimatických vlivů, revitalizaci stavby po jejím opětovném zahájení apod.; k dodatečným výdajům pak patří rovněž očekávané zvýšené ceny především za pohonné hmoty a materiály; rovněž náklady projektových a dalších obslužných společností mají tendenci v čase růst.

K takto vyčísleným dopadům čistě fiskálního charakteru je korektní zmínit přímo těžko kvantifikovatelný dopad dodatečných nákladů z titulu konzervace rozestavěných staveb, dopad vzniklý z titulu propadnutí smluv o koupi a vyvlastnění pozemků, či z titulu opakované koupě nebo vyjednávání o prodloužení platnosti smluv, kde lze předpokládat zvýšené nároky majitelů pozemků. Sumu těchto nákladů lze spíše „spekulativně“ odhadnout na jednotky miliard korun ročně.

ZÁVĚR

- Vývoj stavebnictví v České republice v současném období zcela nekoresponduje s vývojem hospodářského cyklu; stavební vývoj je oproti celkovému vývoji české ekonomiky poněkud opožděn.
- Vývoj roku 2010 představuje zásadní zvrát ve vývoji stavební výroby oproti roku 2009. Stavební firmy ztrácejí zásobu práce v důsledku odložení či zrušení realizace nových zakázek. Za problematický může být považován propad poptávky v inženýrském stavitelství a zejména v souvislosti s aktivitami na výstavbu dopravní infrastruktury, kterému dominují veřejné zakázky.
- Podíl stavebnictví na HDP České republiky byl dlouhodobě vždy výrazně nad hodnotou 10% (v období let 1995 – 2009 vždy osciloval v intervalu mezi 12% až téměř 15%); na počátku roku 2010 poklesl tento podíl hluboce pod 10%.
- Stavebnictví, jeho vývoj a podpora, má velmi silný dopad a propojení s ostatními součástmi domácí ekonomiky.
- Dalším důležitým aspektem je i fiskální návratnost stavebních investic. Investice v řádu 100 mil. Kč vykazuje přínos veřejným rozpočtům ve výši více než 55 mil. Kč.
- Základní finanční zdroj pro realizaci projektů dopravní infrastruktury představuje SFDI.
- Pro stavební firmy znamenal rok 2010 v zásadě první krizový rok, kdy zásadním způsobem poklesly jejich výkony. S ohledem na silnou míru závislosti stavební výroby na veřejných zakázkách a špatném stavu veřejných financí není pravděpodobné, že vzestup odvětví stavební výroby se dostaví v roce 2011.
- Důsledky předpokládaného a analyzovaného stavu jsou:
 - nevyužití stavebních kapacit;
 - prohloubení nestability prostředí;
 - uzavírání a utlumování provozů;
 - uzavírání a utlumování doprovodných specializovaných provozoven podstatných pro dlouhodobý rozvoj oboru stavebnictví;
 - riziko výrazné redukce zaměstnanosti





V rubrice Dotační výzvy sledujeme za přispění dceřiné společnosti České spořitelny konzultační firmy Grantika ČS a portálu eDotace.cz zajímavé aktuálně vyhlášené výzvy k předkládání žádostí o dotace ze strukturálních fondů a Kohezního fondu EU. V tabulce jsou monitorovány informace o operačním programu, v rámci kterého byla výzva vyhlášena, o konkrétních oblastech podpory daného programu, typu vhodného žadatele a datu uzávěrky předkládání žádostí o dotaci.

Vyhlášené výzvy k předkládání žádostí o dotace z fondů EU

Operační program	(Pod)Oblast podpory/ Program	Vhodný žadatel	Uzávěrka
OPPI	program Prosperita II – Část I	Veřejná vysoká škola, veřejná výzkumná instituce, kraj, obec, svazek obcí, příspěvková organizace, společnost s ručením omezeným nebo akciová společnost, jejímž zakladatelem a vlastníkem je veřejná vysoká škola, veřejná výzkumná instituce či jednotka územní samosprávy, o.p.s.	31.7.2011
ROP Severozápad	Oblast podpory 1.1 : Podpora rozvojových pólů regionu – IPRM Karlovy Vary	Karlovy Vary, kraje, organizace zřízené či založené městem od 50 000 obyvatel nebo krajem, dobrovolné svazky obcí, jejichž členem je alespoň jedno město od 50 000 obyvatel, NNO, školská a vzdělávací zařízení s právní subjektivitou zařazená do školského rejstříku	14.7.2011
	Oblast podpory 1.1 : Podpora rozvojových pólů regionu – IPRM Ústí nad Labem (centrum)	Ústí nad Labem, kraje, organizace zřízené či založené městem od 50 000 obyvatel nebo krajem, dobrovolné svazky obcí, jejichž členem je alespoň jedno město od 50 000 obyvatel, NNO, školská a vzdělávací zařízení s právní subjektivitou zařazená do školského rejstříku	14.7.2011
OP LZZ	Priorita 2 : Aktivní politiky trhu práce	Podnikatel, obecně prospěšná společnost, církevní organizace, občanské sdružení, organizace zřízená státem, organizace zřízená krajem, organizace zřízená obcí, vzdělávací zařízení	15.7.2011
OP Vzdělávání pro konkurenceschopnost	Oblast podpory 2.1 : Vyšší odborné vzdělávání	Vyšší odborné školy, školy a školská zařízení, sdružení VOŠ, zájmová sdružení právnických osob	25.11.2011
	Oblast podpory 2.3 : Lidské zdroje ve výzkumu a vývoji	Vysoké školy, veřejné výzkumné instituce, další výzkumné organizace	25.11.2011
	Oblast podpory 2.4 : Partnerství a sítě	Vysoké školy, vyšší odborné školy, veřejné výzkumné instituce, výzkumné organizace, NNO	25.11.2011

Máte zájem získat více informací k jednotlivým výzvám? Prosím kontaktujte naše specialisty z EU Office ČS (EU_office@csas.cz; 956 718 014 nebo 956 718 012).

eDotace.cz

Připravované výzvy k předkládání žádostí o dotace z fondů EU

Operační program	Specifikace výzvy	Vyhlášení
Operační program Vzdělávání pro konkurenceschopnost	Oblast podpory 1.1: Zvyšování kvality ve vzdělávání - GP - kraj Zlínský	V/2011
	Oblast podpory 1.2: Rovné příležitosti dětí a žáků včetně dětí a žáků se speciálními vzdělávacími potřebami - GP - kraj Zlínský	V/2011
	Oblast podpory 1.3: Další vzdělávání pracovníků škol a školských zařízení - GP - kraj Zlínský	V/2011
	Oblast podpory 2.1: Vyšší odborné vzdělávání - Transformace vyšších odborných škol do vysokého školství	2Q-3Q 2011
	Oblast podpory 2.2: Vysokoškolské vzdělávání - Podpora budoucích učitelů	2Q 2011
	Oblast podpory 2.3: Lidské zdroje ve výzkumu a vývoji - Synergické projekty s OP VaVpl - komplexní manažerské zajištění zejména velkých projektů	2Q-4Q 2011
	Oblast podpory 2.3: Lidské zdroje ve výzkumu a vývoji - Popularizace VaV a výsledků VaV	2Q-4Q 2011
	Oblast podpory 3.2: Podpora nabídky dalšího vzdělávání - GP - kraj Zlínský	V/2011
	Oblast podpory 3.2: Podpora nabídky dalšího vzdělávání - GP - kraj Vysočina	VI/2011
	Oblast podpory 3.2: Podpora nabídky dalšího vzdělávání - GP - kraj Ústecký	IX/2011
	Oblast podpory 3.2: Podpora nabídky dalšího vzdělávání - GP - kraj Jihočeský a Středočeský	X/2011
	Oblast podpory 3.2: Podpora nabídky dalšího vzdělávání - GP - kraj Karlovarský	XI/2011



Dotační výzvy

OP LZZ	Oblast podpory 3.4: Rovné příležitosti žen a mužů na trhu práce a sladění pracovního a rodinného života	2Q 2011
	Oblast podpory 5.1: Mezinárodní spolupráce - GP	2Q 2011
	Oblast podpory 3.1: Podpora sociální integrace a sociálních služeb - podpora procesů plánování dostupnosti sociálních služeb - GP	V/2011
OPPI	Oblast podpory 5.2: Infrastruktura pro rozvoj lidských zdrojů - Školící střediska	V/2011
	Oblast podpory 6.2: Podpora marketingových služeb - Marketing	V/2011
Operační program Životní prostředí	Oblast podpory 4.2: Odstraňování starých ekologických zátěží (velké projekty)	V-X/2011
	Oblast podpory 1.3: Omezování rizika povodí	V-VI/2011
	Podoblast podpory 3.1.1: Výstavba a rekonstrukce zdrojů tepla využívajících OZE	V-VI/2011
	Podoblast podpory 3.1.2: Výstavba a rekonstrukce zdrojů elektřiny využívajících OZE - nebudou přijímány žádosti zaměřené na instalace fotovoltaických systémů pro výrobu elektřiny a výstavbu elektráren spalujících biomasu	V-VI/2011
	Podoblast podpory 3.1.3: Výstavba a rekonstrukce zdrojů pro kombinovanou výrobu elektrické energie a tepla využívajících OZE	V-VI/2011
	Podoblast podpory 3.2.1: Realizace úspor energie - žádosti do podoblasti podpory 3.2.1 nebudou přijímány samostatně, ale pouze podané v kombinaci s podoblastí podpory 3.1.1	V-VI/2011
	Oblast podpory 4.1: Zkvalitnění nakládání s odpady	V-VI/2011
	Oblast podpory 4.2: Odstraňování starých ekologických zátěží - nebudou přijímány projekty inventarizace kontaminovaných a potenciálně kontaminovaných míst, kategorizace priorit pro výběr nejzávažněji kontaminovaných míst k sanaci	V-VI/2011
	Oblast podpory 5.1: Omezování průmyslového znečištění a snižování environmentálních rizik	V-VI/2011
	Oblast podpory 6.2: Podpora biodiverzity	V-VI/2011
	Oblast podpory 6.3: Obnova krajinných struktur	V-VI/2011
	Oblast podpory 6.4: Optimalizace vodního režimu krajiny - ale nebude podpořeno zpracování studií podélných revitalizací a opatření k ochraně proti vodní a větrné erozi	V-VI/2011
	Oblast podpory 6.5: Podpora regenerace urbanizované krajiny	V-VI/2011
	Oblast podpory 6.6: Prevence sesuvů a skal. řízení, monitorování geofaktorů a následků hornické činnosti a hodnocení neobnovitelných přírodních zdrojů včetně zdrojů podzem. vody	V-VI/2011
ROP Stř. Morava	Podoblast podpory 1.1.1: Silnice II. a III. třídy	V-VI/2011
OPPA	Prioritní osa 2: Podpora vstupu na trh práce - 4. výzva	4.5.-13.7.2011
ROP MS	Podoblast podpory 2.1.1: Rozvoj infrastruktury pro vzdělávání - modernizace výuky (oborová centra)	16.5.-8.7.2011
OP LZZ	Oblast podpory 3.1: Podpora vybraných sociálních služeb a dalších činností a aktivit umožňující prevenci sociálního vyloučení nebo přímou pomoc cílovým skupinám - GP	VI/2011
OPPI	Oblast podpory 6.1: Podpora poradenských služeb - Poradenství	VI/2011
ROP Střední Morava	Oblast podpory 2.1: Rozvoj regionálních center - IPRM Olomouc - Atraktivní a konkurenceschopná Olomouc	VI/2011
	Podoblast podpory 2.2.9: Integrované projekty ve městech nad 5000 obyvatel - výzva pro kraje	VI-VIII/2011
	Podoblast podpory 3.1.1: výzva k předkládání projektů naplňující IPRÚ Horní Vsacko	VI-VII/2011
	Podoblast podpory 3.1.1: výzva k předkládání projektů naplňující IPRÚ Rožnovsko	VI-VII/2011
	Podoblast podpory 3.3.1: Podnikatelská infrastruktura a služby na území definovaném oblastí podpory 3.1 Horní Vsacko	VI-VII/2011

Kompletní přehled připravovaných výzev naleznete zde:

http://www.edotace.cz/gallery/1/598-strucny_prehled_vybranych_dotacnich_vyzev_pripravovanych_od_května_2011.pdf



Ve spolupráci s dceřinou společností České spořitelny konzultační agenturou Grantika ČS jsme zařadili případovou studii výstavby malokapacitního ubytovacího zařízení v dosud nevyužívaném a zanedbaném objektu vesnického statku v obci Střílky ve Zlínském kraji. Projekt získal dotaci z Programu rozvoje venkova ve výši 5 milionů korun, což představuje 50 % uznatelných nákladů projektu.

PROGRAM ROZVOJE VENKOVA: MALOKAPACITNÍ UBYTOVACÍ ZAŘÍZENÍ

Žadatel/realizátor projektu

Žadatel	Ing. Tomáš Urbášek
Sídlo žadatele	Hradská 129, 76804 Střílky
Předmět činnosti	Daňové poradenství

Žadatel Ing. Tomáš Urbášek podniká od počátku 90. let v poradenství, vzdělávání a dalších službách. Zápis do živnostenského rejstříku byl proveden v roce 1994. Žadatel vlastní převážně nevyužívanou nemovitost v obci Střílky.

Informace o projektu

Název projektu	„Stavební úpravy občanské vybavenosti na malokapacitní ubytovací zařízení pro rozvoj cestovního ruchu“
Program, opatření	Program rozvoje venkova, opatření III.1.3 Podpora cestovního ruchu, záměr b) ubytování, sport; 10. kolo výzvy
Termín realizace	7/2010 – 11/2012
Náklady projektu	10 000 000,- Kč
Výše dotace	5 000 000,- Kč

Předmět projektu

Projekt, podpořený z Programu rozvoje venkova, je zaměřen na podporu cestovního ruchu v obcích do 2000 obyvatel. Předmětem projektu je provedení stavebních úprav objektu, vedeného jako občanská vybavenost, na malokapacitní ubytovací zařízení včetně doprovodného zázemí pro sport a půjčování sportovních potřeb.

Objekt byl postaven ve 20. letech minulého století. Od začátku byl koncipován jako vesnický statek – jedna hlavní obytná budova se dvěma hospodářskými křídly. Objekt byl vrácen v restituci původním majitelům. V současné době je část domu využívána v přízemí jako samoobsluha potravin, ostatní převážná část objektu je bez využití. Technický stav konstrukcí odpovídá stáří objektu a zanedbané údržbě.

V rámci Programu je možné uplatnit až 60 % výdajů na novou výstavbu, rekonstrukci nebo modernizaci ubytovacích zařízení do 60 lůžek, žadatel se rozhodl využít této příležitosti a budovu ve svém vlastnictví stavebně upravit novým požadavkům.

Záměrem investora je nevyužívaný objekt rekonstruovat a zprovoznit za účelem ubytování včetně půjčovny sportovních potřeb a posilovny. Stávající prodejna funguje samostatně a zůstane nadále zachována.

Díky realizaci projektu získá téměř nevyužívaný, zanedbaný objekt novou tvář. Vzniknou tři ubytovací apartmány o kapacitě 14 lůžek, bude vysazena doprovodná zeleň, vytvořena parkovací stání, zpevněné plochy a provedeny nezbytné přípojky. Realizací projektu vznikne samostatný funkční celek. Projekt přispěje k vytvoření nového pracovního místa.

Cíle projektu

- Rozvoj aktivit v rámci rozvoje venkovské ekonomiky směrem k činnosti v cestovním ruchu
- Využití potenciálu oblasti Přírodního parku Chřiby
- Vytvoření ubytovací kapacity v obci Střílky pomocí rekonstrukce a změny účelu využití stavby stávajícího objektu občanské vybavenosti
- Vytvoření zázemí pro sportovní vyžití a půjčování sportovních potřeb

Místo realizace projektu

Projekt je realizován na adrese Střílky 46, 768 04 Střílky ve Zlínském kraji.

Praktické zkušenosti žadatele

Přestože se Ing. Tomáš Urbášek pohybuje již dlouhodobě v oblasti financí, jednalo se o jeho první zkušenosti v oblasti dotací z Programu rozvoje venkova, proto se rozhodl využít služeb odborné poradenské společnosti Grantika ČS.

Komentář žadatele

„Jednalo se o můj první dotační projekt podaný v rámci Evropských fondů. Na průběhu vyřízení dotace se podílela poradenská společnost Grantika České spořitelny, a.s. Profesionální přístup společnosti včetně konzultace k výběrovému řízení na dodavatele zajistil bezproblémovou administraci projektu. Realizace tohoto projektu pomůže zrekonstruovat zanedbaný objekt vrácený v restituci a zvýší se ekonomická aktivita v obci Střílky.“

Komentář zpracovatele

Cílem programu je rozvoj aktivit v rámci rozvoje venkovské ekonomiky směrem k činnostem v cestovním ruchu (především venkovské turistiky), zejména na využití potenciálu zemědělských farem v oblasti agroturistiky. V rámci záměru je podporována zejména výstavba malokapacitních ubytovacích a stravovacích zařízení, půjčoven sportovního vybavení a objektů a ploch pro sportovní vyžití. Může se jednat o vinařské penziony, horské ubytování v blízkosti lyžařských vleků, ubytování ve spojitosti s hipoturistikou, tzv. hipostanice, ale i samostatné jízďárny a další projekty v souvislosti s rozvojem cestovního ruchu v malých obcích.

Poslední výzva proběhla v červnu roku 2010. Úspěšnost společnosti Grantika činila 70 %. Výhodou od tohoto kola výzev je zrušení podmínky finančního zdraví a potřebné podnikatelské historie vázané na maximální výši investice. Program je tak otevřený s maximální výší způsobilých výdajů 10 mil. Kč i začínajícím podnikatelům.



Statistické okénko

Statistické okénko zobrazuje důležité makroekonomické ukazatele všech 27 členských zemí Unie. Zahrnují ukazatele ekonomické výkonnosti (HDP per capita k průměru EU, růst HDP, míra nezaměstnanosti), vnější ekonomické stability (běžný účet k HDP), fiskální stability (veřejné rozpočty k HDP, veřejný dluh k HDP) či cenové charakteristiky (meziroční inflace na bázi indexu HICP, úroveň cenových hladin). Pro srovnání jsou v tabulce i stejné ukazatele pro celou EU. Zdrojem dat je Eurostat.

Klíčové makroekonomické ukazatele

v %	Růst HDP			Saldo běžného účtu k HDP			Míra nezaměstnanosti			Meziroční inflace		
	2007	2008	2009	2007	2008	2009	I-11	II-11	III-11	I-11	II-11	III-11
Belgie	2,9	1,0	-3,1	2,2	-2,9	0,5	7,8	7,7	7,7	3,7	3,5	3,5
Bulharsko	6,2	6,0	-5,0	-26,8	-24,0	-9,4	11,6	11,5	11,4	4,3	4,6	4,6
ČR	6,1	2,5	-4,8	-3,2	-0,7	-1,1	7,1	7,0	6,9	1,9	1,9	1,9
Dánsko	1,7	-0,9	-4,9	1,5	2,2	4,0	7,9	7,9	n/a	2,6	2,6	2,5
Německo	2,5	1,3	-5,0	7,6	6,7	4,9	6,4	6,4	6,3	2,0	2,2	2,3
Estonsko	7,2	-3,6	-14,1	-17,8	-9,4	4,6	n/a	n/a	n/a	5,1	5,5	5,1
Irsko	6,0	-3,0	-7,5	-5,3	-5,2	-2,9	14,8	14,8	14,7	0,2	0,9	1,2
Řecko	4,5	2,0	-2,0	-14,4	-14,6	-11,2	n/a	n/a	n/a	4,9	4,2	4,3
Španělsko	3,6	0,9	-3,6	-10,0	-9,7	-5,4	20,5	20,6	20,7	3,0	3,4	3,3
Francie	2,3	0,4	-2,2	-1,0	-2,3	-2,2	9,6	9,5	9,5	2,0	1,8	2,2
Itálie	1,5	-1,3	-5,0	-2,4	-3,4	-3,2	8,3	8,2	8,3	1,9	2,1	2,8
Kypr	5,1	3,6	-1,7	-11,7	-17,5	-8,3	7,0	7,2	7,2	3,0	3,1	3,2
Lotyšsko	10,0	-4,6	-18,0	-22,3	-13,0	9,4	n/a	n/a	n/a	3,5	3,8	4,1
Litva	9,8	2,8	-15,0	-14,5	-11,9	3,8	n/a	n/a	n/a	2,8	3,0	3,7
Lucembursko	6,5	0,0	-3,6	9,7	5,3	5,6	4,4	4,4	4,5	3,4	3,9	4,0
Maďarsko	1,0	0,6	-6,3	-6,6	-7,0	0,2	12,3	12,1	11,9	4,0	4,2	4,6
Malta	3,8	2,1	-1,9	-6,1	-5,6	-3,9	6,3	6,4	6,3	3,3	2,7	2,8
Nizozemí	3,6	2,0	-4,0	8,7	4,8	5,4	4,3	4,3	4,2	2,0	2,0	2,0
Rakousko	3,5	2,0	-3,6	3,6	n/a	n/a	4,6	4,7	4,3	2,5	3,1	3,3
Polsko	6,8	5,0	1,7	-4,7	-5,1	-1,6	9,7	9,8	9,8	3,5	3,3	4,0
Portugalsko	1,9	0,0	-2,7	-9,4	-12,0	-10,3	11,2	11,1	11,1	3,6	3,5	3,9
Rumunsko	6,3	7,3	-7,1	-13,4	-11,6	-4,5	n/a	n/a	n/a	7,0	7,6	8,0
Slovinsko	6,8	3,5	-7,8	-4,8	-6,2	-1,0	8,0	8,1	8,1	2,3	2,0	2,4
Slovensko	10,6	6,2	-4,7	-5,7	-6,6	-3,2	14,0	14,0	13,9	3,2	3,5	3,8
Finsko	4,9	1,2	-7,8	4,3	3,1	1,3	8,1	8,2	8,2	3,1	3,5	3,5
Švédsko	2,5	-0,2	-4,9	8,4	9,5	7,3	7,9	7,6	7,7	1,4	1,2	1,4
Velká Británie	2,6	0,5	-4,9	-2,7	-1,5	-1,3	7,7	n/a	n/a	4,0	4,4	4,0
EU	2,9	0,8	-4,2	-1,0	-1,9	-1,1	9,5	9,5	9,5	2,8	2,9	3,1

v %	Saldo veř. rozpočtů k HDP			Veřejný dluh k HDP			HDP per capita k ø EU			Cenová hladina k ø EU		
	2008	2009	2010	2008	2009	2010	2007	2008	2009	2007	2008	2009
Belgie	-1,3	-5,9	-4,1	89,6	96,2	96,8	116,0	115,0	116,0	108,3	111,1	113,9
Bulharsko	1,7	-4,7	-3,2	13,7	14,6	16,2	40,0	44,0	n/a	46,2	50,2	52,7
ČR	-2,7	-5,9	-4,7	30,0	35,3	38,5	80,0	81,0	82,0	62,4	72,8	70,6
Dánsko	3,2	-2,7	-2,7	34,5	41,8	43,6	123,0	123,0	121,0	137,4	141,2	144,6
Německo	0,1	-3,0	-3,3	66,3	73,5	83,2	116,0	116,0	116,0	101,9	103,8	106,4
Estonsko	-2,8	-1,7	0,1	4,6	7,2	6,6	69,0	68,0	64,0	73,1	78,0	75,1
Irsko	-7,3	-14,3	-32,4	44,4	65,6	96,2	147,0	133,0	127,0	124,5	127,6	125,0
Řecko	-9,8	-15,4	-10,5	110,7	127,1	142,8	91,0	93,0	93,0	90,7	94,0	97,4
Španělsko	-4,2	-11,1	-9,2	39,8	53,3	60,1	105,0	103,0	103,0	92,8	95,4	97,4
Francie	-3,3	-7,5	-7,0	67,7	78,3	81,7	108,0	107,0	108,0	108,1	110,8	114,3
Itálie	-2,7	-5,4	-4,6	106,3	116,1	119,0	104,0	104,0	104,0	102,9	105,6	106,5
Kypr	0,9	-6,0	-5,3	48,3	58,0	60,8	93,0	97,0	98,0	88,1	90,5	91,2
Lotyšsko	-4,2	-9,7	-7,7	19,7	36,7	44,7	56,0	56,0	52,0	66,6	72,6	74,8
Litva	-3,3	-9,5	-7,1	15,6	29,5	38,2	59,0	61,0	55,0	60,0	64,7	67,8
Lucembursko	3,0	-0,9	-1,7	13,6	14,6	18,4	275,0	280,0	271,0	115,3	119,1	121,3
Maďarsko	-3,7	-4,5	-4,2	72,3	78,4	80,1	62,0	64,0	65,0	66,7	68,1	65,5
Malta	-4,5	-3,7	-3,6	61,5	67,6	68,0	77,0	78,0	81,0	75,5	78,8	81,4
Nizozemí	0,6	-5,5	-5,4	58,2	60,8	62,7	132,0	134,0	131,0	101,9	104,0	108,5
Rakousko	-0,9	-4,1	-4,6	63,8	69,6	72,3	123,0	124,0	124,0	102,2	105,1	107,9
Polsko	-3,7	-7,3	-7,9	47,1	50,9	55,0	54,0	56,0	61,0	62,0	69,1	58,6
Portugalsko	-3,5	-10,1	-9,1	71,6	83,0	93,0	78,0	78,0	80,0	85,7	87,0	89,3
Rumunsko	-5,7	-8,5	-6,4	13,4	23,6	30,8	42,0	47,0	46,0	63,8	60,9	57,5
Slovinsko	-1,8	-6,0	-5,6	21,9	35,2	38,0	88,0	91,0	88,0	79,0	82,3	85,5
Slovensko	-2,1	-8,0	-7,9	27,8	35,4	41,0	68,0	72,0	73,0	63,2	70,2	73,7
Finsko	4,2	-2,6	-2,5	34,1	43,8	48,4	117,0	118,0	113,0	119,9	124,3	126,4
Švédsko	2,2	-0,7	0,0	38,8	42,8	39,8	125,0	122,0	118,0	115,7	114,5	107,0
Velká Británie	-5,0	-11,4	-10,4	54,4	69,6	80,0	116,0	115,0	112,0	112,6	100,1	92,7
EU	-2,4	-6,8	-6,4	62,3	74,4	80,0	100,0	100,0	100,0	100,0	100,0	100,0

Tato publikace je považována za doplňkový zdroj informací našim klientům i nejširší veřejnosti. Na informace uvedené v ní nelze pohlížet tak, jako by šlo o údaje nezvratné a nezměnitelné. Publikace je založena na nejlepších informačních zdrojích dostupných v době tisku. Použité informační zdroje jsou všeobecně považované za spolehlivé, avšak Česká spořitelna, a.s. ani její pobočky či zaměstnanci neručí za správnost a úplnost informací. Autoři považují za slušnost, že při použití jakékoliv části tohoto dokumentu, bude uživatelem tento zdroj uveden.

Některé obrázky použité v této publikaci pochází z audiovizuální knihovny Evropské komise.

Vydáváno pod evidenčním číslem Ministerstva kultury ČR: MK ČR E 16338, ISSN on-line: 1801-5042, ISSN tisk: 1801-5034.

