

Měsíčník EU aktualit

číslo 63,
prosinec 2008

- | | |
|------------------|--|
| strana 2 | Evropská komise představila záchranný balíček proti krizi |
| strana 4 | Unie bude přísněji regulovat ratingové agentury |
| strana 9 | V krizi se usnadní čerpání ze strukturálních fondů EU |
| strana 13 | Téma měsíce:
Srovnání aktuální projektové fáze operačních programů v ČR |
| strana 18 | Výzva měsíce:
OPPI: Potenciál – Výzva II. |



Česká spořitelna, a.s.
Poláčkova 1976/2
140 00 Praha 4
tel.: +420 261 073 308
fax: +420 261 073 004
EU_office@csas.cz
<http://www.csas.cz/eu>

EU OFFICE (KANCELÁŘ PRO EU)

Petr Zahradník
manažer EU Office
+420 261 073 019, pzahradnik@csas.cz

Jan Jedlička
+420 261 073 484, jjedlicka@csas.cz

Alena Smolíková
+420 261 073 308, asmolikova@csas.cz

KORPORÁTNÍ FINANCOVÁNÍ

Filip Husák
specialista EU Programu Business
+420 261 072 575, fhusak@csas.cz

FINANCOVÁNÍ VEŘEJNÉHO SEKTORU

Milan Kutnar
specialista EU Programu Region
+420 261 072 536, mkutnar@csas.cz

RAVEN EU ADVISORY

Lukáš Němec
ředitel úseku EU projektů
+420 739 547 269, nemec@raven.cz

Máte zájem o realizaci projektu s podporou fondů EU? Hledáte financování Vašich rozvojových plánů? Chcete získat více informací? Prosím, obraťte se na výše uvedené kontakty.

Obsahovými partnery Měsíčníku EU aktualit jsou portál EurActiv.cz a společnost Raven EU Advisory

Raven | EU Advisory



Informace o evropské politice
v češtině
www.euractiv.cz

Vážený čtenáři,

i v průběhu listopadu bylo dominantním tématem dění v Evropské unii hledání příčin a především východisek nastalé a bující finanční a ekonomické krize. Prozatím se tato snaha projevila nejviditelněji zveřejněním Plánu na oživení evropského hospodářství, jež je určen jako nástroj komunikace mezi Evropskou komisí a Evropskou radou, během jejíhož prosincového zasedání bude diskutován a jeho obsah případně schvalován. Plán je založen na dvou pilířích; první z nich spočívá v uvolnění prostředků ke stimulaci poptávky a obnovy důvěry; druhý pilíř je založen na opatřeních, která mají podpořit konkurenceschopnost EU v dlouhém období a jehož jádrem jsou tzv. chytré investice.

Jako východisko z ekonomické krize je tak spatřována srozumitelná, smysluplná a transparentní ekonomická aktivita, oproštěná od mnohdy nesmyslných virtuálních počínů nepřinášejících všeobecný prospěch. Aktivita založená na vysokém stupni vzdělání a kvalifikace, založená na střídmosti a neplýtvání omezenými zdroji, založená na přirozenosti a na odstraňování zbytečných a samoučelných překážek a bariér.

Klíčová událost s vážným evropským dopadem se udála v závěru měsíce i na půdě České republiky; náš Ústavní soud vyřkl s netrpělivostí očekávané stanovisko důležité z pohledu české ratifikace Lisabonské smlouvy; Senátem označené paragrafy tohoto dokumentu vyhodnotil jako slučitelné s Ústavou České republiky, čímž výrazně pootevřel dveře schválení tohoto klíčového smluvního dokumentu i z české strany. Současně však tento verdikt prohloubil nejednotu české politické scény vůči Lisabonské smlouvě a vytvořil další nová rizika spojená s ratifikací.

Evropský parlament se na svém listopadovém jednání vyslovil mimo jiné pro aplikaci konceptu „modré karty“, jež by měla motivovat a lákat vysoce kvalifikované pracovníky mimo EU do odvětví, kde se právě těchto osob nedostává.

Jedna z nejtypičtějších a nejkonzervativnějších oblastí evropských politik – Společná zemědělská politika - doznala v rámci procesu zvaného Health Check jistých poměrně široce koncipovaných změn, jež by však měly předcházet radikálnější změně v jejím financování, která by měla být součástí reformy fiskálního rámce EU.

Listopad byl plný událostí zaměřených na řešení různých projevů krize, plný dalších vyhrocených až stresových situací. Proto je dobré na uklidnění atmosféry uvést příklad z oblasti kultury, jímž se Česká republika v evropském kontextu zcela bezpochyby může pochlubit: Evropská komise a partnerské organizace udělily Českému Krumlovu ocenění a evropskou cenu za nejlepší obnovu historické památky, zde konkrétně místnímu státnímu zámku.

V čase adventním podobné zprávy přinášejí nejen pohazení po duši, ale i uvědomění, že Evropa má vedle politického, ekonomického či finančního i svůj sociální a duchovní rozměr, jehož čas by měl dominovat právě v této předvánoční době.

Petr Zahradník

Ústavní soud rozhodl, že části Lisabonské smlouvy, proti nimž byla vznesena námitka Senátem, jsou v souladu s Ústavou České republiky. Česká vláda odhalila logo našeho předsednictví orgánům Evropské unie v příštím půlroce. Logo odkazuje na základní webovou stránku předsednictví a v souladu s mottem EU „Jednota v rozmanitosti“ je plné barev. Evropská komise zveřejnila návrh záchranného plánu pro evropskou ekonomiku v době krize s celkovým rozpočtem 200 miliard eur neboli 1,5 % HDP celé EU.

POLITIKA

Lisabonská smlouva je v souladu s Ústavou

Ústavní soud rozhodl, že Lisabonská smlouva je v souladu s ústavním pořádkem ČR. Z rozhodnutí vyplynulo, že části Lisabonské smlouvy, proti nimž byla vznesena námitka Senátem, jsou **v souladu s Ústavou** a ratifikační proces tedy v ČR může pokračovat.

Z výroku soudu vyplývá, že dokument neoslabí svrchovanost naší země. Soudce zpravodaj Vojen Güttler řekl, že přenesení kompetencí národních vlád na evropské orgány je podmíněné a platí pouze tehdy, pokud tím nejsou ohrožena práva členských států. V obecné části zdůvodnění rozhodnutí soud zdůraznil pozitivní přínos evropské integrace a to, že Lisabonská smlouva nemění základní směřování Evropské unie. Lisabonská smlouva dále nebrání členským státům odejít z EU. „Je to **nesporné potvrzení suverenity členských států**,“ řekl Vojen Güttler. Soud také rozhodl, že Listina základních práv EU, která se díky Lisabonské smlouvě stane právně závaznou pro členské státy, není v rozporu s Ústavou.

Ústavní soud však neposuzoval Lisabonskou smlouvu jako celek a **vyjádřil se jen k částem, k nimž se vztahovaly pochybnosti** o slučitelnosti s Ústavou. Znamená to, že skupina poslanců, senátorů a prezident může podat návrh na posouzení jiné části smlouvy.

ČR je poslední členskou zemí, která o Lisabonské smlouvě zatím vůbec nerozhodovala. Předposlední bylo Švédsko, které v druhé polovině listopadu smlouvu přijalo. Ve švédském Riksdagu smlouvu podpořilo 243 poslanců a 39 zákonodárců bylo proti. K úplnému uzavření ratifikačního procesu zde chybí již jen slavnostní uložení ratifikačních listin.

Lisabonská smlouva byla zatím **schválena v 25 členských zemích** (v Polsku a Německu se pro završení procesu ratifikace ještě čeká na podpisy prezidentů) a odmítnuta v Irsku, kde neprošla všelidovým hlasováním. Jako nejpravděpodobnější scénář se zde jeví opakování referenda v příštím roce po přijetí takových deklarácí nebo dodatků připojených k Lisabonské smlouvě, které by zmírnily některé obavy Irů. Ostatně i Smlouva z Nice byla v Irsku přijata až na druhý pokus.

<http://www.vlada.cz/scripts/detail.php?id=45951>

<http://www.euractiv.cz/budoucnost-eu/clanek/ustavni-soud-r-ozhodl-lisabonska-smlouva-je-v-souladu-s-ceskou-ustavou-005349>

Česká republika odhalila logo pro předsednictví

Premiér Mirek Topolánek a místopředseda vlády pro evropské záležitosti Alexandr Vondra odhalili logo pro české předsednictví v Radě EU. Výrazné **logo je plné barev**, a přesto působí jednoduše.

Veřejná soutěž na logo českého předsednictví byla vyhlášena v červenci 2007 a mohla se do ní zapojit jak veřejnost, tak i grafická studia. Odborná **komise vybírala z 350 návrhů** a vítězný byl znám již na přelomu loňského roku. Podle tradice EU mohlo být logo odhaleno až nyní. Vítězný vyšel ze soutěže grafik Tomáš Pakosta, jehož návrh tematizuje motto českého předsednictví „Evropa bez bariér“ a současně motto EU „Jednota v rozmanitosti“. Právě proto je logo barevně velmi pestré. Barvy jsou odvozené od barevnosti vlajek jednotlivých členských států a vlajky EU.

S krátkým projevem vystoupil před odhalením loga předsednictví premiér Mirek Topolánek. Podle premiéra priority českého předsednictví se dají shrnout pod 3E. **Jedná se o Ekonomiku, Energetiku a Evropu a svět.** V ekonomické oblasti bude ČR podle premiéra řešit dopady hospodářské krize a v energetice především bezpečnost a klimaticko-energetický balíček. V zahraničně-politické oblasti se ČR během předsednictví zaměří hlavně na euroatlantické vztahy, východní dimenzi EU a západní Balkán. Mirek Topolánek zdůraznil, že předsednictví projednával i s ostatními členskými státy a program pak ČR koordinovala s Francií a Švédskem, s nimiž vypracovala společný 18ti měsíční program předsednického tria.



Vicepremiér pro evropské záležitosti Alexandr Vondra před představením loga řekl, že „předsednictví je důležité a není radno jej podceňovat“. Zároveň zdůraznil, že předsednictví nebude jednoduché a připomněl, že ČR jej bude od Francie přebírat v nelehkém období, kdy **EU čelí finanční krizi a nejistotě** ohledně institucionální struktury EU. „Zodpovědnost na našich bedrech je velká,“ míní Vondra.

<http://www.vlada.cz/scripts/detail.php?id=45199>

<http://www.euractiv.cz/ceske-predsednictvi/clanek/ceska-republika-odhalila-logo-pro-predsednictvi-005305>

EKONOMIKA A EURO

Komise představila záchranný balíček

Evropská komise zveřejnila návrh záchranného plánu pro evropskou ekonomiku v době krize. Hospodářský růst chce Brusel stimulovat zvýšenými výdaji **v rozsahu zhruba 1,5 % HDP, resp. 200 miliard eur.** Členské státy by na záchranný plán přispěly 170 miliardami eur (1,2 % HDP) a zbývajících 30 miliard (0,3 % HDP) by uvolnila ze svého rozpočtu EU a Evropská investiční banka (EIB). Komise dala rovněž najevo, že v současné mimořádné situaci bude i volněji vykládat pravidla Paktu růstu a stability, která požadují středně hospodaření veřejných rozpočtů.

Součástí balíčku je i soubor nástrojů, které by členské země mohly využít k oživení ekonomiky. Mezi nimi jsou i **opatření fiskální povahy, která již některé vlády přijaly** (například Německo nebo Velká Británie).

Mezi navrhovanými nástroji jsou následující opatření:

- **vyšší podpora** nezaměstnaných a sociálně slabších, kteří byli zpomalením ekonomiky zasaženi nejvíce,
- financování **velkých projektů na vybudování infrastruktury** (např. energetické sítě nebo širokopásmový internet),
- dočasné **snížení sazeb DPH** podobné tomu, které nedávno přijala Velká Británie,
- **snížení daňového zatížení** práce – jedná se zejména o snížení DPH v sektorech s vysokým podílem práce (holiči, restaurace, apod.).

Záchranný plán Evropské komise má ale ještě druhý „pilíř“. Opatření budou muset být v souladu s dlouhodobými cíli Evropské unie, jako je v první řadě **boj s klimatickými změnami** (investice do zelených technologií) či **Lisabonská strategie** (investice do vzdělávání, výzkumu a vývoje, inovací).

Záchranný balíček předloží Evropská komise k **projednání členskými zeměmi na summitu Evropské rady**, který se bude konat ve dnech 11.–12. prosince 2008.

Snahu Evropské komise vnímáme jako **shrnutí dosavadních již prováděných stimulačních aktivit** na úrovni členských států a **zesílení akcentu na některé celounijní politiky**. Je určitě dobře, že nevzniklo nějaké harmonizované jednotné řešení, neboť i problémy a z nich plynoucí potřeby členských států se liší.

<http://europa.eu/rapid/pressReleasesAction.do?reference=IP/08/1771>

<http://www.euractiv.cz/ekonomika-a-euro/clanek/hospodarska-krize-eu-navrhuje-povolit-vyssi-deficity-005352>

Severské země vážně uvažují o euru

Dánský premiér Anders Fogh Rasmussen prohlásil, že uspořádá v roce 2011 **referendum o přijetí jednotné evropské měny**, která by měla být výhodnou alternativou v době finanční krize.

Dánsko má jako jediná členská země spolu s Velkou Británií **trvalou výjimku z tzv. 3. fáze Hospodářské a měnové unie**. Jinak řečeno, nemusí směřovat k zavedení eura jako svého národního platidla.

K přijetí společné evropské měny se Dánové vyjadřovali naposledy **v roce 2000, kdy ji odmítli** těsným poměrem 53 % ku 47 % a ponechali si tak dánskou korunu.

Předseda vlády Dánska Anders Fogh Rasmussen na sjezdu Evropských liberálních demokratů ve Stockholmu řekl, že „finanční krize jasně ukázala, jakou cenu jeho země platí za

vlastní měnu“. „Rozhodnutí učiněná státy eurozóny **mají na Dánsko přímý efekt, ale to je při tom nemůže ovlivnit**,“ vysvětlil Rasmussen a dodal, že hodlá v roce 2011 k této otázce znovu uspořádat referendum.

Dánové podle svého premiéra na korunu doplatili koncem října, kdy byla jejich centrální banka nucena zvednout úrokové sazby. Dánská národní banka navíc musela přijmout v součinnosti s ECB **speciální opatření, která mají zabránit razantnímu poklesu hodnoty jejich měny**. I přes to, že Rasmussen je horlivým obhájcem eura, trvá na tom, že takový zásadní krok musí Dánové odsouhlasit v referendu.

Pod vlivem krize se začíná vůči euro obracet i veřejné mínění ve Švédsku. Zatímco při posledním referendu v roce 2003 byl počet odpůrců eura 56 %, v říjnovém průzkumu veřejného mínění toto číslo kleslo na 48 % (pro euro bylo 42 %, zbytek neví). Větší eurové šance naznačil i švédský premiér Fredrik Reinfeldt, podle kterého „**krize může změnit názor Švédska na euro**“.

Rovněž v našem středoevropském regionu finanční krize urychluje přístup sousedních zemí pod „**ochranná křídla**“ **jednotné měnové eurové oblasti**. Polská vláda již oznámila záměr přijmout společnou evropskou měnu euro v roce 2012 a rovněž v Maďarsku, kde propad tamějšího forintu zvýraznil dopad finanční krize, zintenzivnily debaty o jasném směřování do eurozóny.

Opačný postoj naopak zastává česká vláda i nejvyšší představitelé naší centrální banky, u kterých **zvítězil vyčkávací přístup**. Spekulace o oznámení časového horizontu nahrazení koruny eurem ještě v letošním roce se nepotvrdily. Rozhodnutí o tomto kroku padne nejdříve v příštím roce.

<http://www.euractiv.cz/ekonomika-a-euro/clanek/severske-zeme-vazne-uvazuji-o-euru-021108>

ZDANĚNÍ A CELNÍ UNIE

EU chce eliminovat daňové úniky

Evropská komise přijala novelu směrnice o zdanění úspor s cílem odstranění jejich nedostatků a **znesnadnění daňových úniků**. Od roku 2005 směrnice zajišťuje, že finanční instituce buď podává zprávu o úrokových příjmech svých klientů, kteří jsou residenty jiných členských států, nebo tuto informační povinnost nedodržuje, ale na tyto příjmy uvaluje srážkovou daň. Tuto možnost EU využívají Rakousko, Belgie a Lucembursko.

„Současné pole působnosti směrnice musí být rozšířeno, aby se dosáhlo cíle vymýcení daňových úniků, jež mají dopad na státní rozpočty a zároveň znevýhodňují čestné občany“, vysvětlil smysl legislativní normy **evropský komisař pro daně a cla László Kovács**.

Předložená novela by měla zajistit řádné zdanění úrokových příjmů, které jsou **vypláceny prostřednictvím**



Události

Evropské komisi dochází trpělivost s Německem, které stále neuvedlo svůj zákon o Volkswagenu do souladu s evropskou legislativou, a hrozí mu žalobou u Evropského soudního dvoru. Jedním z nástrojů na eliminaci opakování současné finanční krize je přísnější regulace ratingových agentur. Návrh příslušné směrnice by měl být schvalován až během českého předsednictví. Pod tlakem Bruselu se energetický gigant E.ON rozhodl odprodat vysokonapěťové přenosové sítě i část svých výrobních kapacit.

zprostředkovatelských či přímo nastrčených institucí, které disponují nejrůznějšími daňovými výjimkami. Těmi většinou bývají nejrůznější fondy, nadace, apod. Toho by mělo být dosaženo tak, že se úrokové příjmy zdaní již v okamžiku jejich přijetí zprostředkovatelem, nikoliv až finálním příjemcem.

Zároveň se navrhuje rozšířit rozsah směrnice o příjmy ekvivalentní úrokům, které jsou **vypláceny z inovativních finančních investic a určitých forem životního pojištění**. Navíc by mělo dojít ke zjednodušení celého systému tak, aby byl více uživatelsky příznivý a jeho implementace byla efektivnější.

Jednotný vnitřní trh a svoboda pohybu kapitálu musí být doprovázena adekvátní ochrannou legislativou, která **nedovolí porušování daňových pravomocí jednotlivých členských států** Unie. Že daňové úniky z úspor v zahraničí mohou dosahovat obrovských rozměrů dokládá i téměř rok starý případ z Německa (i jiných členských států), kde byly vyšetřovány stovky podezřelých z ukrytí miliard eur nedaněných úspor v Lichtenštejnsku.

<http://europa.eu/rapid/pressReleasesAction.do?reference=IP/08/1697>

JEDNOTNÝ VNITŘNÍ TRH

Komise hrozí Německu kvůli VW

Na základě rozhodnutí Evropského soudního dvoru (ESD) z října 2007 se Evropská komise rozhodla **formálně požádat Německo o modifikaci jeho zákona o Volkswagenu z roku 1960**. Nejvyšší soudní autorita EU totiž v loňském roce prohlásila tři opatření tohoto zákona, která německým veřejným autoritám (spolkové zemi Dolní Sasko a potenciálně i spolkové vládě) poskytují neopodstatněná speciální práva, za neslučitelná s pravidly Evropské unie týkající se volného pohybu kapitálu.

Tři napadnutá opatření zákona o VW ze strany Evropského soudního dvoru:

- automatická účast 2 zástupců veřejných institucí v dozorčí radě automobilky,
- hlasovací práva ostatních akcionářů (mimo veřejné orgány) jsou omezena na 20 %, i když drží větší akciový podíl,
- na zasedáních valné hromady mohou být strategická rozhodnutí přijímána více než 80% většinou; spolková země Dolní Sasko má ve společnosti podíl 20,8 % a může vše zablokovat.

Německo již některá opatření kontroverzního zákona o Volkswagenu pozměnilo. Ale ani nová verze podle Bruselu všechny sporné body stále neodstranila. Trnem v oku Evropské komisi je zejména **zachování podmínky 80 % většiny**, což se nelíbí hlavně akcionářům VW, jimž je další automobilka Porsche.

Žádost Evropské komise o uvedení německé legislativy do souladu s názorem ESD má podobu odůvodněného stanoviska – druhého stupně řízení o uvedení do souladu s rozsudkem soudního dvora. Pokud Německo do dvou měsíců neposkytne Bruselu uspokojivou odpověď, **Komise může zemi zažalovat u Evropského soudního dvoru**.

<http://europa.eu/rapid/pressReleasesAction.do?reference=IP/08/1797>

Získají pneumatiky jednotné označování?

Na základě současných technologií je možné snížit spotřebu pohonných hmot automobilů při výběru správných pneumatik až o 10 %. Evropská komise proto představila návrh na zavedení směrnice, která zavádí **celoevropský systém označování pneumatik podle jejich vlivu na celkovou spotřebu** automobilů. Cílem je umožnit spotřebitelům dodat více informací, aby si na základě jednoduchého značení mohli vybrat energeticky úspornější a efektivnější pneumatiky.

Navrhovaná směrnice bude po výrobcích pneumatik vyžadovat, aby deklarovaly **palivovou efektivitu, přilnavost na vlhké vozovce a hlučnost svých výrobků** pro kategorie pneumatik C1, C2 a C3 (osobní auta, lehká a těžká nákladní vozidla). Značení pneumatik by mělo být k dispozici v místě prodeje a v podpůrných technických materiálech jako jsou katalogy, letáky či webové marketingové prezentace.

Směrnice bude přijímána spolurozhodovací procedurou. Aby vstoupila v platnost, **musí se na jejím znění dohodnout Evropský parlament s Radou EU** (tvoří ji ministři jednotlivých členských států). Nový systém značení by mohl vstoupit v platnost v roce 2012.

Pokud v praxi úspěšně funguje systém značení energetické náročnosti domácích spotřebičů, dovedeme si představit i úspěšně fungující systém označování pneumatik. Spotřebitelé získají více informací, trh pneumatikami se pro ně stane přehlednější a výsledkem bude i zvýšení konkurence. Otázkou je, zda systém nevyvolá dodatečné náklady na straně výrobců.

<http://europa.eu/rapid/pressReleasesAction.do?reference=MEMO/08/698>

FINANCE

Unie bude přísněji regulovat ratingové agentury

Evropská komise představila balíček opatření, který obsahuje **tvrďší pravidla pro činnost ratingových agentur v Evropské unii**. Nové regulace by měly začít platit zhruba do jednoho roku.

Ratingové agentury, včetně těch nejnáměšších jako Moody's či Standard&Poor's, jsou obviňovány, že svými nepřesnými



Události

hodnoceními (především u komplexních investičních produktů) **přispěly k hloubce současné finanční krize**. Proto na ně nyní padla regulace ze strany Evropské komise na úkor dosavadní samoregulace.

Ratingové společnosti se budou muset **povinně zapsat do speciálního evropského registru**, kde bude vyhodnocováno, do jaké míry se predikce jednotlivých agentur plní. Dohlížecí orgány také „vynesou na světlo“ základní metody a předpoklady, které ratingové společnosti při svých odhadech používají.

K dalším oblastem patří **boj proti střetu zájmů** – agentury budou muset povinně zveřejňovat jména společností, které do jejich rozpočtu přispěly více než 5 %. Pracovníci ratingových firem navíc nebudou moci vlastnit podíly ve společnostech, které jejich firma hodnotí. Ratingovým agenturám bude též zakázáno poskytovat poradenské služby a ve svém řídicím orgánu budou mít alespoň tři nezávislé členy, jejichž odměňování nesmí záviset na výsledcích hospodaření ratingové agentury.

Dohled nad zmíněnými společnostmi zůstane stále v diki národních států. Vůdčí roli v dohledu by měla hrát ta země, ve které má konkrétní ratingová agentura své sídlo.

Závazná pravidla omezování střetu zájmů je krok správným směrem, i když ne všemocným. **Finanční krize je do značné míry krizí důvěry**. Pokud investoři přestanou věřit úvěrovému hodnocení ze strany ratingových agentur, sektoru nepomůže ani sebelepší veřejná regulace.

<http://europa.eu/rapid/pressReleasesAction.do?reference=IP/08/1684>

<http://www.euractiv.cz/ekonomika-a-euro/clanek/unie-bude-prisneji-regulovat-ratingove-agentury-005310>

ZAMĚSTNÁNÍ A SOCIÁLNÍ POLITIKA

Parlament podpořil modré karty

Navzdory sporům mezi jednotlivými politickými uskupeními Evropský parlament podpořil návrh na **zavedení tzv. „modrých karet“ pro kvalifikované pracovníky**. Role Parlamentu v této oblasti je ale pouze konzultativní. O tom, v jaké podobě budou modré karty zavedeny, rozhodnou členské země v Radě EU, a to až pod vedením českého předsednictví v prvním pololetí příštího roku.

Návrh na zavedení modrých karet, které mají do Evropské unie přilákat vysoce kvalifikované pracovníky, je **inspirován americkým systémem „zelených karet“**. Modré karty by měly Evropě pomoci vyřešit problém zhoršujících se demografických podmínek a nedostatek kvalifikovaných pracovníků tím, že těmto pracovníkům ze států mimo EU umožní pracovat a žít v Evropské unii.

Modré karty by mohly i na nátlak české vlády začít platit až od roku 2011. Vláda argumentuje tím, že by v době, kdy stále platí

restriktivní opatření pro vstup pracovníků z nových členských zemí na některé pracovní trhy (zejména v sousedním Německu a Rakousku), byli vysoce kvalifikovaní **migranti z třetích zemí oproti občanům z nových členských zemí zvýhodněni**.

V současné době soutěže největších světových ekonomických bloků o vysoce kvalifikované profesionály je systém modrých karet vhodný nástroj na zlepšení pozice Evropské unie na tomto specifickém pracovním trhu. Plně však rozumíme argumentům české vlády. Bylo by skutečně absurdní, aby se pracovníci ze třetích zemí vně EU na pracovní trhy některých států dostali jednodušeji, než samotní občané Evropské unie. Nejprve **odstraňme nespravedlivé omezení pro volný pohyb pracovníků v rámci EU**, potom tyto trhy otevřeme zahraničním odborníkům.

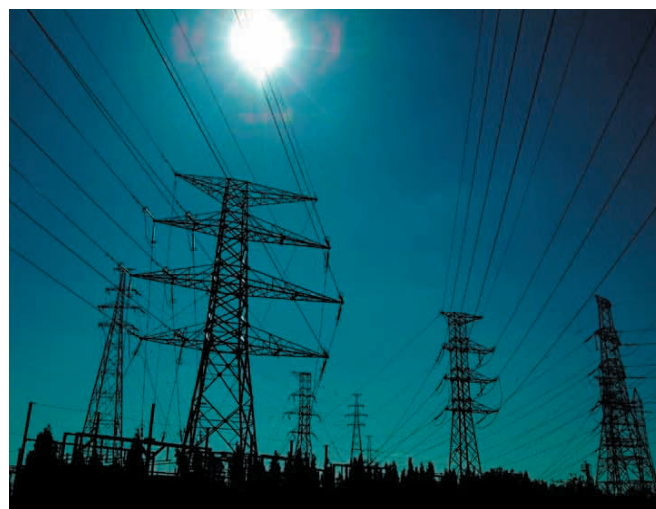
http://www.europarl.europa.eu/news/expert/infopress_page/018-42218-322-11-47-902-20081117IPR42214-17-11-2008-2008-true/default_cs.htm

<http://www.euractiv.cz/bezpecnost-a-spravedlnost0/clanek/parlament-podporil-modre-karty-nekteri-poslanci-se-ale-boji-by-rokracie-005332>

ENERGETIKA A DOPRAVA

Brusel rozdělil energetický gigant E.ON

Evropská komise akceptovala nabídku společnosti E.ON, která počítá s tím, že se tato **energetická firma vzdá vysokonapěťových sítí pro přenos elektřiny v Německu i části svých výrobních kapacit**. Na oplátku Komise stáhne dvě žaloby proti E.ON týkající se porušování pravidel volné soutěže.



E.ON se zavázal, že odprodá své podíly ve všech vysokonapěťových přenosových sítích v Německu a zároveň se postupně vzdá zhruba 20 % své výrobní kapacity elektřiny (asi

Ministři zemědělství se dohodli na největší reformě společné zemědělské politiky za posledních pět let. Její podstatou je přesun části přímých plateb na rozvoj venkova a ochranu ŽP. Kontroverzní opatření na zákaz prodeje křivých okurech a jiného nevzhledného ovoce či zeleniny bude v souvislosti se snižováním byrokratické zátěže podnikatelů zrušeno. Z pravidelného každoročního hodnocení Evropské komise o pokroku států usilujících o členství v EU nejlépe dopadlo Chorvatsko.

5 tisíc megawatt, což je zhruba ekvivalent pěti bloků jaderné elektrárny Temelín). Nabídka společnosti E.ON pobouřila velkou část německého vládního kabinetu, který se zrovna tou dobou snažil „podkopat“ autoritu Komise při **prosazování vlastnického oddělení výroby a distribuce elektřiny** (tzv. ownership unbundling).

Eurokomisařka pro hospodářskou soutěž Neelie Kroes komentovala uzavření dohody s elektrárenským gigantem těmito slovy: „Tato bezprecedentní opatření od základů **promění německý trh s elektřinou a zajistí férovější soutěž a větší rozsah služeb pro každého zákazníka.**“

Dohodu lze jednoznačně interpretovat jako **dílčí vítězství Komise v boji o liberalizaci trhu s elektřinou** v Evropské unii. V něm ještě však zdaleka nemá vyhráno. Její plány totiž narazily na odpor několika významných evropských států, především pak Německa a Francie, a výsledkem je, že si tyto země vymohly zachování svých „národních energetických šampiónů“ (jako například EDF nebo GDF ve Francii nebo právě E.ON a RWE v Německu).

V dohodě schválené ministry pro energetiku v říjnu však členské státy na oplátku přistoupily na zpřísněnou kontrolu těchto společností tak, aby nebylo ohroženo konkurenční prostředí na trhu. **Osud kompromisního návrhu je nicméně stále nejasný**, protože europoslanci u trhu s elektřinou (na rozdíl od zemního plynu) trvají na již zmiňovaném vlastnickém unbundlingu, který původně prosazovala také Evropská komise.

<http://europa.eu/rapid/pressReleasesAction.do?reference=IP/08/1774>

<http://www.euractiv.cz/energetika/clanek/brusel-rozdelil-energeticky-gigant-eon-005348>

ZEMĚDĚLSTVÍ A RYBOLOV

Velké farmy přijdou o větší část dotací, než malé

Ministři zemědělství se dohodli na **největší reformě společné zemědělské politiky za posledních pět let**. Podstatou je přesun části přímých plateb na rozvoj venkova. Krácení dotací pocítí ve větší míře velké farmy, kterých je v ČR většina. Dohodnutý kompromis je ale podle ministra Gandaloviče přijatelný.

Na základě tzv. health checku, který představuje revizi fungování společné zemědělské politiky, letos v květnu Komise navrhla celou řadu opatření, která by měla dále modernizovat a zjednodušit společnou zemědělskou politiku. Zejména se jedná o **omezování plateb vázaných na produkci a přesun finančních prostředků do rozvoje venkova a ochrany životního prostředí**. Přesuny byly odstupňovány podle velikosti farem, což bylo dlouhou překážkou dohody mezi členskými státy.

Kompromisní řešení se podařilo uzavřít až na listopadovém zasedání Rady EU. Všichni farmáři, kteří dostávají na přímých platbách ročně alespoň 5.000 eur (přibližně 125.000 Kč), přijdou do roku 2012 o dalších 5 % dotací. V současnosti se jim snižují platby o 5 % méně, celkem tak přijdou o desetinu přímých plateb. **Pro velké farmy platí ještě větší redukce**. Zemědělcům, kteří dostávají ročně v přímých platbách více než 300.000 eur (zhruba 7,5 milionu korun), se tyto platby sníží o další 4 %.

Všechny prostředky z krácení přímých plateb v členské zemi zůstanou a budou muset být použity na rozvoj venkova a ochranu životního prostředí. Členské země o dotace tedy nepřijdou, bude ale záležet pouze na zemědělci, zda **předloží dostatečně kvalitní projekty na to, aby tyto prostředky získali**.

Vedle krácení přímých plateb se ministři shodli na **postupné liberalizaci trhu s mlékem**. Kvóty na mléko se mezi roky 2009 a 2013 budou ročně zvyšovat o 1 % (v roce 2013 to tedy bude o 5 %) a poté budou zrušeny úplně. Novým členským zemím se dále podařilo vyjednat navíc 90 milionů eur ročně na podporu svého zemědělského sektoru.

Snižování přímých plateb ve prospěch investic do rozvoje venkova a ŽP je správné rozhodnutí, které zase o trošku více **přibližuje poměry evropského zemědělství standardním tržním pravidlům**.

<http://europa.eu/rapid/pressReleasesAction.do?reference=IP/08/1749>

<http://www.euractiv.cz/zemdelstvi/clanek/ministri-zemedelstvi-ve-lke-farmy-prijdou-o-vetsi-cast-dotaci-nez-male-005333>

Na trh se vrátí křivé okurky

Navzdory protestům evropských zemědělců se Evropská komise rozhodla **zrušit opatření, které zakazovalo prodej nevzhledného ovoce a zeleniny**. Lidé na trhu od 1. července 2009 opět najdou křivé okurky a další „nepovedené“ ovoce a zeleninu.

Impuls ke zrušení evropské normy, která zakazovala prodávat nevzhledné ovoce a zeleninu, jako jsou třeba křivé okurky a mrkve, daly Evropské komisi rostoucí ceny potravin a potíže, s nimiž se v důsledku finanční krize potýkají evropské ekonomiky. Podle komisařky pro zemědělství Mariann Fischer Boel **nedává smysl, aby se tyto produkty zahazovaly jen proto, že nemají pěkný tvar**.

Od 1. července 2009 dojde u 26 druhů ovoce a zeleniny ke zrušení marketingového standardu, který prodejci nařizoval, které produkty smějí prodávat. Na trh se tak vrátí například nevzhledné mrkve, okurky, česnek, růžičková kapusta nebo třešně. Podle Evropské komise jde o jedno z **opatření zaměřené na omezování nadměrné byrokracie**.

Marketingové standardy se ovšem neruší u veškerého ovoce a zeleniny. **Nadále budou platit pro deset druhů ovoce**

a zeleniny, které tvoří přibližně 75 % celého trhu. Jablka, pomeranče, jahody, hlávkový salát nebo rajčata se budou stále třídit podle vzhledu. Křivé a jinak nevzhledné kusy se budou prodávat pod označením „II. jakost“.

Díky zrušení evropské normy budou národní orgány moci opět **povolit prodej ovoce a zeleniny bez ohledu na jejich velikost a tvar**.

I když může jít z hlediska spotřebitelů o vítanou změnu, organizace Copa-Cogeca, která zastupuje evropské zemědělce a zemědělská družstva, se obává, že zrušení evropských marketingových standardů povede ke vzniku řady národních standardů i nejrůznějších „soukromých standardů“, což **může poškodit hladké fungování vnitřního trhu**.

Normy na křivé okurky či hrbolaté mrkve byly již dlouhou dobu **terčem posměchu a příkladu přeregulované byrokratické Evropské unie**. I přes možné nebezpečí v podobě narušení jednotného vnitřního trhu jejich zrušení pokládáme za smysluplné.

<http://europa.eu/rapid/pressReleasesAction.do?reference=IP/08/1694>

<http://www.euractiv.cz/zemdstvi/clanek/na-trh-se-vrati-krive-okurky-005307>

Program Ovoce do škol schválen

Rady EU ve složení pro zemědělství dospěla k **dohodě ohledně programu distribuce ovoce a zeleniny dětem ve školách**, který by mohl být zaveden v celé Evropské unii. Na nákup a distribuci čerstvého ovoce a zeleniny do škol bude z evropských fondů každoročně vypláceno 90 milionů eur a tyto finanční prostředky budou dorovnávat vnitrostátní a soukromé fondy těch členských států, které se rozhodnou program využívat.

Cílem programu „Ovoce do škol“ je podpořit **správné stravovací návyky u mladých lidí a snižovat tak například riziko obezity** či jiných chorob. Podle průzkumů spíše menší množství ovoce a zeleniny konzumují rodiny s nižšími příjmy. Bezplatná distribuce těchto zdravých potravin ve školách může mít významný efekt zejména ve znevýhodněných oblastech.

Komise nabízí ročně na distribuci ovoce a zeleniny do škol 90 milionů eur. **Jednotlivé státy se mohou rozhodnout, zda se programu zúčastní**. Programy jsou spolufinancovány, a to buď v poměru 50:50, nebo v poměru 75:25 v tzv. konvergenčních regionech, kde je HDP na obyvatele nižší, a v nejdálenějších regionech. Členské státy si rovněž mohou zvolit, zda budou požadovat povinný příspěvek od rodičů.

Na základě principu subsidiarity si nemyslíme, že by zdravotně preventivní programy typu distribuce ovoce a zeleniny do škol měly být řešeny na komunitární úrovni. Na druhou stranu se z hlediska společného rozpočtu EU i členských států **jedná o kapku v moři a navíc, program je zcela dobrovolný**.

Členské státy se na základě vlastních zdravotně-preventivních potřeb samy rozhodnou, zda účast v programu pro ně má smysl či ne.

<http://europa.eu/rapid/pressReleasesAction.do?reference=IP/08/1739>

ROZŠÍŘENÍ

Komise: Rok 2009 rokem západního Balkánu

Začátkem listopadu Evropská komise zveřejnila každoroční zprávy hodnotící pokrok států, které aspirují na členství v EU. V současné době mají kandidátský statut **Turecko, Chorvatsko a Makedonie (FYROM)**. Další pět zemí (**Srbsko, Černá Hora, Bosna a Hercegovina, Albánie a Kosovo**) je považováno za potenciální kandidáty.

Komise zahájila přístupová jednání s Tureckem 3. října 2005 a zatím bylo otevřeno 8 ze 33 kapitol přístupových jednání. Pouze jedna byla zatím provizorně uzavřena. Letošní hodnotící zpráva říká, že **Turecko splňuje politická kodaňská kritéria pro vstup do EU**, nicméně postup reforem se v roce 2008 zpomalil. Turecko je fungující tržní ekonomikou, ale makroekonomicky zůstává nestabilní a hospodářský růst se zpomalil, konstatuje Komise.

S Chorvatskem započala přístupová jednání rovněž 3. října 2005 a otevřeno bylo zatím **21 ze 35 kapitol přístupových jednání, z nichž čtyři byly prozatímně uzavřeny**. Komise představila letos cestovní mapu pro uzavření přístupových rozhovorů v příštím roce. Chorvatsko splňuje politická kodaňská kritéria, ale přetrvávají problémy s neefektivním soudnictvím a rozšířenou korupcí. Chorvatská vláda by se také měla zaměřit na lepší ochranu práv menšin. Chorvatsko je fungující tržní ekonomikou, nebezpečím je rostoucí deficit rozpočtu a inflace.



Makedonie dosáhla pokroku, nicméně je nutné urychlit soudní reformu a provádění závazků vyplývajících z Dohody o stabilizaci a přidružení. **Albánie, Černá Hora a Bosna a**

Česká republika má jako budoucí předsednická země EU zájem v Praze zorganizovat mezinárodní summit EU – USA za účasti nově zvoleného amerického prezidenta Baracka Obamy. Předseda vlády Mirek Topolánek se neobává, že bychom od Evropské komise dostali pokutu za nesplnění závazku do roku 2010 postavit čističky odpadních vod v obcích nad 2000 obyvatel. Evropská komisařka pro regionální rozvoj Danuta Hübner ve světle současné krize navrhuje zjednodušit pravidla čerpání z fondů EU.

Hercegovina dosáhly ve významných reformních oblastech pokroku. V **Srbsku** byl v hodnoceném období nastartován pozitivní vývoj, zejména z hlediska spolupráce s Haagským soudním tribunálem. V **Kosovu** se podařilo po vyhlášení nezávislosti udržet celkovou stabilitu. Evropská integrace Kosova je však ve většině oblastí na začátku.

Domníváme se, že do konce současného programovacího období v roce 2013 se **členem Evropské unie stane pouze Chorvatsko**. U dalších zmiňovaných států je realistické období přijetí do EU až na konci druhé dekády.

<http://europa.eu/rapid/pressReleasesAction.do?reference=IP/08/1638>

<http://www.euractiv.cz/budoucnost-eu/clanek/komise-rok-2009-rokem-zapadniho-balkanu-06112008>

VNĚJŠÍ VZTAHY

ČR plánuje neformální summit EU – USA v Praze

Česká republika chce uspořádat **neformální setkání EU s nově zvoleným americkým prezidentem Barackem Obamou v Praze** během svého předsednictví v Radě EU v prvním pololetí 2009.

Demokrat Barack Obama se ujme prezidentského úřadu po slavnostní inauguraci 20. ledna 2009. Počátek jeho čtyřletého prezidentství tak souvisí se začátkem historicky prvního předsednictví ČR v Radě EU. Český prezident Václav Klaus v blahopřejném telegramu, který Obamovi zaslal, **požval nového prezidenta Spojených států na návštěvu**.

Nezávisle na Václavu Klausovi navrhl český premiér Mirek Topolánek uspořádání neformálního summitu EU – USA v době těsně před summitem NATO. Podle Topolánka jeho návrh podpořil i francouzský prezident Nicolas Sarkozy, jehož země nyní EU předsedá. Český premiér MF Dnes řekl: „Náš návrh na uspořádání neformálního summitu 27 představitelů EU s novým americkým prezidentem podpořil i francouzský prezident Nicolas Sarkozy.“ Topolánek dodal: „**Máme velký zájem setkání lídrů Unie a Baracka Obamy v Praze uskutečnit.**“ Vicepremiér pro evropské záležitosti Alexandr Vondra jej doplnil: „Oficiální dopis mu předáme až po jeho uvedení do úřadu na konci ledna.“

Před necelými čtyřmi lety se také těsně po znovuzvolení George W. Bushe konal neformální summit EU a USA.

Neformální setkání příští rok připadá v úvahu právě těsně před jubilejním 60. summitem NATO, který se uskuteční v dubnu 2009 ve francouzském Štrasburku a německém Kehl. Premiér Topolánek k tomu řekl: „To, že Obama bude v Evropě, je jisté. **Zda bude neformální summit v Praze se teprve rozhodne.**“

<http://www.euractiv.cz/ceske-predsednictvi/clanek/cr-planuje-n-formalni-summit-eu-usa-v-praze-06112008>

ŽIVOTNÍ PROSTŘEDÍ

Pokuta za nepostavené čističky podle Topolánka nehrozí

Česká republika s největší pravděpodobností nesplní svůj závazek postavit **do roku 2010 ve všech obcích nad dva tisíce obyvatel čističky odpadních vod**, které by splňovaly přísnější evropské normy. Premiér Mirek Topolánek se ale případné pokuty neobává.



Podle Topolánka je sice pravda, že Česká republika svůj závazek do roku 2010 patrně nesplní, ale pokud na druhou stranu Evropské komisi „předloží hodnověrný a jak finančně tak časově orientovaný plán dokončení těchto prací, **nebude nás pokutovat takzvaným inframentem**“.

Výstavba čističek odpadních vod je financována primárně z evropských fondů, konkrétně z Operačního programu Životní prostředí. Brusel ale odmítá financovat výstavbu čističek v takových obcích, které v minulosti uzavřely **dlouhodobé smlouvy o provozování vodovodů a kanalizací za netransparentních podmínek s privátními společnostmi**. Ministerstvo životního prostředí nakonec vyjednalo kompromis, podle nějž bude Evropská komise tolerovat ty smlouvy, jejichž platnost vyprší v roce 2022.

Ministr životního prostředí Martin Bursík uvedl, že obce, které chtějí dosáhnout na evropské fondy, ale mají přitom uzavřené provozní smlouvy na období po roce 2022, **mohou stále přistoupit ke změně provozních smluv**. Druhým řešením by podle ministra bylo nalézt dodatečné investiční prostředky v národních zdrojích.

Podle ministerstva životního prostředí dělají celkové náklady na dobudování čistíren odpadních vod a kanalizací v ČR **14,1 miliardy korun, k jejich dofinancování chybí 8,5 miliardy korun.**

Závazek dobudovat čističky odpadních vod vyplývá z Přístupové smlouvy, kde byla dojednána **výjimka z aplikace příslušné směrnice až do konce roku 2010.** Ačkoliv premiér Topolánek hýří optimismem, bude zajímavé sledovat, zda i Evropská komise bude mít dostatek vůle přimhouřit oči a tolerovat nesplnění naší povinnosti.

<http://www.vlada.cz/scripts/detail.php?id=45903>

<http://www.euractiv.cz/regionalni-rozvoj/clanek/pokuta-za-nepostavene-cisticky-podle-topolanka-nehrozi-005346>

REGIONÁLNÍ POLITIKA

EU Bulharsku sebere 220 milionů eur kvůli absenci reforem

Bulharsko přijde o 220 milionů eur z předvstupní pomoci rozhodla Evropská komise a potvrdila tak své červencové rozhodnutí, kdy dva **bulharské úřady zbavila pravomoci nakládat s finančními prostředky z předvstupního programu Phare.**

V době, kdy Rumunsko a Bulharsko vstupovaly k 1. lednu 2007 do Evropské unie, zbývalo oběma zemím vyřešit řadu nedostatků. Unie od obou zemí požadovala **provést reformu soudnictví a zesílit boj s korupcí.** V případě Bulharska šlo navíc ještě o zesílení boje s organizovaným zločinem. Pokud by Bulharsko ani Rumunsko tyto nedostatky neodstranily, hrozilo jim že nebudou moci naplno využívat práv, jaká mají všichni občané EU.

Evropská komise dne 23. července 2008 **rozhodla o zmrazení evropských prostředků ve výši zhruba 500 milionů eur** poté, co zveřejnila poslední monitorovací zprávu o Bulharsku.

Svým včerejším rozhodnutím Evropská komise potvrdila, že Bulharsko o část financí přijde úplně. **Zbývajících 340 milionů eur, které Evropská komise Bulharsku slíbila poskytnout, zůstanou zmrazené** poté, co Komise zrušila akreditaci dvěma agenturám – Oddělení centrálních financí a smluv při bulharském ministerstvu financí a Výkonné agentuře ministerstva pro místní rozvoj a veřejné stavby.

Komisař pro rozšíření Olli Rehn ve svém vystoupení jako odůvodnění Evropské komise uvedl, že Sofie **přijetí dalších opatření pouze slíbila, ale žádných konkrétních výsledků nedosáhla.**

„Není to zrovna nejšťastnější den mého života,“ řekl Rehn a dodal, že odborníci z Evropské komise a **evropského úřadu pro potírání korupce OLAF** zjistili nejen, že nedochází k odstraňování známých problémů, ale dokonce se objevily i nové.

V rozhodnutí Komise se naplno projevil kultivační charakter Evropské unie: **chceš získávat dotace z Bruselu? Tak potírej korupci a boj s organizačním zločinem,** ať se ty peníze nerozkradou.

<http://www.euractiv.cz/bezpecnost-a-spravedlnost0/clanek/eu-bulharsku-sebere-220-milionu-eur-nedela-reformy-ktere-slibilo-005347>

V krizi se usnadní čerpání ze strukturálních fondů EU

Evropská komisařka pro regionální rozvoj Danuta Hübner přišla s návrhem několika opatření, která mají ve světle současné hospodářské krize **usnadnit přístup k penězům ze strukturálních fondů.**

Jedním z hlavních bodů je zjednodušení čerpání peněz z evropských fondů a přijetí takových opatření, která by umožnila členským zemím **lépe reagovat na nové potřeby, které se mohou objevit v důsledku hospodářské krize.** Komise například slibuje, že členským zemím umožní pozměnit priority a cíle jednotlivých operačních programů tak, aby se zlepšilo čerpání v těch oblastech, které mají „vyšší růstový potenciál“.

Evropská komise by navíc ráda novelizovala některá stávající opatření. V první řadě navrhuje zvýšit zálohové platby u projektů spolufinancovaných z Evropského fondu pro regionální rozvoj (ERDF) a Evropského sociálního fondu (ESF). V roce 2009 by tím členské země EU okamžitě získaly přístup k 6,3 miliardám eur a tyto prostředky by tak mohly v krátkém období poskytnout realizátorům jednotlivých projektů.

Další opatření se týká velkých projektů, které musí schvalovat Evropská komise. Podle stávajících pravidel realizátoři velkých projektů nemohou žádat o proplacení průběžných výdajů ve chvíli, kdy ještě projekt neschválil Brusel. Nově by si realizátoři **mohli výdaje nechat proplácet i v případě, že projekt ještě není odsouhlasen Komisí,** což by jim z hlediska krátkodobého financování mohlo výrazně pomoci.

Zjednodušit se má také vykazování režijních nákladů a to u veškerých evropských fondů. Podle návrhu Komise by příjemci podpory mohli své režijní náklady vykazovat paušální částkou.

Navržená opatření na zjednodušení či zpružnění pravidel budou mít ve stávající situaci určitě pozitivní dopad, přičemž určitě platí, že **čím rychleji budou přijata, tím lépe.** O to by se měla postarat hlavně Česká republika, která bude v příštím pololetí Unii předsedat.

http://europa.eu/rapid/pressReleasesAction.do?reference=SP_EECH/08/653

<http://www.euractiv.cz/regionalni-rozvoj/clanek/unie-v-krizi-usnadni-cerpani-ze-strukturalnich-fondu-005356>



Slovensko je připraveno na přijetí eura v příštím roce. Vyplyvá to z listopadového průzkumu veřejného mínění Eurobarometer, ve kterém 80 % respondentů deklarovalo svou připravenost nahradit slovenskou korunu společnou evropskou měnou. Státní zámek Český Krumlov získal cenu Evropské unie za kulturní dědictví tzv. ocenění Europa Nostra. Prestižní ocenění bylo uděleno za restaurování jižního průčelí Horního hradu. Podle statistik Eurostatu je nejžádanější členskou zemí EU pro imigranty Španělsko.

3. LISTOPADU

Evropská komise schválila francouzský systém pro refinancování úvěrových institucí:

<http://europa.eu/rapid/pressReleasesAction.do?reference=IP/08/1609>

Evropská komise schválila Nizozemsku systém pojištění pro finanční instituce:

<http://europa.eu/rapid/pressReleasesAction.do?reference=IP/08/1610>

4. LISTOPADU

Přístupová jednání – EU a Chorvatsko dočasně uzavřely kapitoly o vnějších vztazích:

http://ec.europa.eu/enlargement/index_en.htm

5. LISTOPADU

Evropští poslanci debatovali o vyšších trestech pro zaměstnávání nelegálních přistěhovalců:

http://www.europarl.europa.eu/news/public/story_page/018-41207-308-11-45-902-20081103STO41194-2008-03-11-2008/default_en.htm

EU a Švýcarsko zahájily jednání o úplné liberalizaci obchodu v zemědělsko-potravinářském sektoru:

<http://europa.eu/rapid/pressReleasesAction.do?reference=IP/08/1625>

6. LISTOPADU

Rada pro životní prostředí hlasovala o legislativě k užívání pesticidů:

http://www.europarl.europa.eu/news/expert/infopress_page/064-41253-308-11-45-911-20081103IPR41252-03-11-2008-2008-false/default_en.htm

Ministři financí diskutovali o možnostech prevence před další finanční krizí:

http://ec.europa.eu/economy_finance/thematic_articles/article13355_en.htm

Aktualizovaná zpráva o strategii rozšíření EU:

http://ec.europa.eu/enlargement/press_corner/key-documents/reports_nov_2008_en.htm

7. LISTOPADU

Počet uživatelů drog v EU neustále roste:

http://www.europarl.europa.eu/news/public/story_page/066-41210-308-11-45-911-20081103STO41199-2008-03-11-2008/default_en.htm

Studie DG Envi – Redukce skleníkových plynů sníží zdravotní problémy: <http://ec.europa.eu/environment/integration/research/newsalert/pdf/128na3.pdf>

Průmyslová spolupráce EU a Středozemí bude znovu posílena: <http://europa.eu/rapid/pressReleasesAction.do?reference=IP/08/1655>

10. LISTOPADU

Snaha o zapojení Ruska do boje proti změnám klimatu:

http://www.europarl.europa.eu/news/public/story_page/064-41211-308-11-45-911-20081103STO41200-2008-03-11-2008/default_en.htm

Nová směrnice pro bezpečnost hraček:

http://www.europarl.europa.eu/news/expert/infopress_page/063-41264-308-11-45-911-20081103IPR41263-03-11-2008-2008-false/default_en.htm

Závěry z neformálního setkání hlav států EU:

http://www.consilium.europa.eu/ueDocs/cms_Data/docs/pressData/en/misc/103873.pdf

11. LISTOPADU

Zápis ze zasedání Rady EU k vnějším vztahům a všeobecným záležitostem:

http://www.consilium.europa.eu/ueDocs/cms_Data/docs/pressData/fr/gena/103951.pdf

http://www.consilium.europa.eu/ueDocs/cms_Data/docs/pressData/fr/gena/103950.pdf

Komisařka Hübner vyzývá Švýcarsko k pokročení ve spolupráci s EU: <http://europa.eu/rapid/pressReleasesAction.do?reference=IP/08/1667>

12. LISTOPADU

Názor mladých lidí na Evropu:

http://www.europarl.europa.eu/news/public/story_page/040-41706-315-11-46-906-20081107STO41555-2008-10-11-2008/default_en.htm

13. LISTOPADU

25 let bez zbytečných hranic uvnitř evropského trhu – nevyčtený úspěch Směrnice 98/34/EC:

http://ec.europa.eu/enterprise/newsroom/cf/itemlongdetail.cfm?item_id=1914

14. LISTOPADU

Výbor pro zaměstnanost a sociální věci jednal o evropské směrnici, která určuje počet pracovních hodin za týden:

http://www.europarl.europa.eu/news/public/story_page/048-41709-315-11-46-908-20081107STO41558-2008-10-11-2008/default_en.htm

Evropská komise schválila Nizozemsku rekapitalizaci ING: <http://europa.eu/rapid/pressReleasesAction.do?reference=IP/08/1699>

Statistiky Eurostatu potvrzují snížení rozdílů při zaměstnávání mužů a žen v EU:

http://epp.eurostat.ec.europa.eu/pls/portal/docs/PAGE/PGP_PRD_CAT_PREREL/PGE_CAT_PREREL_YEAR_2008/PGE_CAT_PREREL_YEAR_2008_MONTH_11/3-13112008-EN-AP.PDF



EK: Větrná energetika v mořích bude hrát podstatnou roli pro splnění 20% cíle podílu obnovitelné energie:
http://ec.europa.eu/maritimeaffairs/press/press_rel131108_en.html

17. LISTOPADU

Průzkum veřejného mínění Eurobarometer – Slovensko je připraveno na euro:
http://ec.europa.eu/economy_finance/thematic_articles/article13378_en.htm

Aktualizace černé listiny zakázaných leteckých společností:
<http://europa.eu/rapid/pressReleasesAction.do?reference=IP/08/1707>

18. LISTOPADU

Komise předkládá návrhy na energetickou bezpečnost, solidaritu a účinnost:
<http://europa.eu/rapid/pressReleasesAction.do?reference=IP/08/1696>

19. LISTOPADU

Statistika současných migračních trendů v EU:
http://epp.eurostat.ec.europa.eu/cache/ITY_OFFPUB/KS-SF-08-098/EN/KS-SF-08-098-EN.PDF

Počet imigrantů cizí národnosti do států Evropské unie v roce 2006

Španělsko	802 971	Portugalsko	27 703
Německo	558 467	Maďarsko	19 367
UK	451 702	Slovinsko	18 251
Itálie	392 771	Kypr	14 535
Francie	182 390	Finsko	13 868
Řecko	86 693	Lucembursko	13 731
Rakousko	85 384	Slovensko	11 309
Irsko	84 365	Rumunsko	7 714
Švédsko	80 398	Lotyšsko	2 305
Belgie	68 800	Litva	2 237
Nizozemsko	67 657	Polsko	1 824
ČR	66 125	Malta	658
Dánsko	34 281		

Zdroj: Eurostat, pozn.: data pro Bulharsko a Estonsko nejsou k dispozici, u Belgie a Itálie se jedná o rok 2003

Zpráva o stavu zaměstnanosti v Evropě:
<http://ec.europa.eu/social/main.jsp?langId=cs&catId=89&newsId=415&furtherNews=yes>

20. LISTOPADU

Průzkum o kvalitě života v Evropě:
<http://www.eurofound.europa.eu/areas/qualityoflife/eqls/2007/>

Evropský účetní dvůr zveřejnil výroční zprávu:
<http://eca.europa.eu/portal/pls/portal/docs/1/1569525.PDF>

21. LISTOPADU

Zápis ze zasedání Rady EU k zemědělství a rybolovu:
http://www.consilium.europa.eu/ueDocs/cms_Data/docs/pressData/fr/agricult/104182.pdf

Nový právní rámec na ochranu zaměstnanců přes pracovní agentury:
http://ec.europa.eu/enterprise/newsroom/cf/itemlongdetail.cfm?item_id=1940

24. LISTOPADU

Zápis ze zasedání Rady EU k hospodářským a finančním záležitostem:
http://www.consilium.europa.eu/ueDocs/cms_Data/docs/pressData/fr/ecofin/104259.pdf

Komise posílila úlohu Evropské nadace odborného vzdělávání:
http://www.etf.europa.eu/web.nsf/opennews/4F96B261B2AF564CC125750B003227E0_EN?OpenDocument

Spolupráce Polské národní banky a ECB ohledně likvidity eura:
<http://www.ecb.eu/press/pr/date/2008/html/pr081121.en.html>

Evropští žáci se učí cizí jazyky od ranějšího věku:
<http://europa.eu/rapid/pressReleasesAction.do?reference=IP/08/1754>

25. LISTOPADU

Práva osob se zdravotním postižením a osob s omezenou schopností pohybu a orientace v letecké dopravě:
http://ec.europa.eu/transport/air_portal/passenger_rights/prm/index_en.htm

26. LISTOPADU

Evropská cena za kulturní dědictví udělena Státnímu hradu a zámku Český Krumlov:
http://ec.europa.eu/culture/news/news1789_en.htm

27. LISTOPADU

Nový nástroj pro evropskou odbornou přípravu pohraniční stráže:
http://www.frontex.europa.eu/newsroom/news_releases/art46.html

Vědci tvrdí, že změna klimatu bude mít vliv i na jezera:
http://ec.europa.eu/research/headlines/news/article_08_11_27_en.html

28. LISTOPADU

Zápis ze zasedání Rady EU k justici a záležitostem vnitra:
http://www.consilium.europa.eu/ueDocs/cms_Data/docs/pressData/fr/jha/104365.pdf

Zápis ze zasedání Rady EU k dopravě, energetice a telekomunikacím:
http://www.consilium.europa.eu/ueDocs/cms_Data/docs/pressData/fr/trans/104366.pdf

Statistika minimálních mezd členských států EU v roce 2008:
http://epp.eurostat.ec.europa.eu/cache/ITY_OFFPUB/KS-SF-08-105/EN/KS-SF-08-105-EN.PDF

Také v posledním letošním měsíci se bude konat řada schůzek a zasedání klíčových orgánů Evropské unie. Dominovat jim budou dvě témata. Prvním aktuálním je finanční krize a snaha členských států zmírňovat její dopady. Prosincový summit EU by měl projednávat mimo jiné právě ekonomický balíček Evropské komise zaměřený na boj s krizí. Druhým akcentovaným tématem bude klimaticko-energetická politika EU, která se dostane např. do agendy jednání Rady EU k dopravě, energetice a telekomunikacím.

Zasedání klíčových institucí EU

1.12.2008	Brusel, Belgie
- Zasedání ministrů financí členských států eurozóny (Eurogroup)	
1.-2.12.2008	Brusel, Belgie
- Zasedání Rady EU pro konkurenceschopnost	
2.12.2008	Brusel, Belgie
- Zasedání Rady EU k hospodářským a finančním záležitostem (Ecofin)	
4.-5.12.2008	Brusel, Belgie
- Zasedání Rady EU k životnímu prostředí	
8.-9.12.2008	Brusel, Belgie
- Zasedání Rady EU k dopravě, energetice a telekomunikacím	
8.-9.12.2008	Brusel, Belgie
- Zasedání Rady EU k vnějším vztahům a všeobecným záležitostem	
11.-12.12.2008	Brusel, Belgie
- Evropská rada	
15.-16.12.2008	Brusel, Belgie
- Zasedání Rady EU k zaměstnanosti, sociální politice, zdraví a ochraně spotřebitele	
15.-18.12.	Štrasburk, Francie
- Plenární zasedání Evropského parlamentu	
17.-19.12.2008	Brusel, Belgie
- Zasedání Rady EU k zemědělství a rybolovu	

Veřejné konzultace k legislativě EU

Téma veřejné konzultace	Vypisovatel	Uzávěrka
Jak zlepšit kvalitu zemědělské produkce	DG AGRI	31.12.2008
Děti migrantů a vzdělávání: výzva pro vzdělávací systémy EU	DG EAC	31.12.2008
Směrem k zesílené politice informační bezpečnosti v Evropě	DG INFSO	9.1.2009
Aplikace pravidel státní pomoci na veřejnoprávní vysílání	DG COMP	15.1.2009

Pozn.: DG = Generální ředitelství Evropské komise; pro bližší informace o vyhlášených konzultacích nás prosím kontaktujte

Hlavním tématem prosincového čísla Měsíčníku EU aktualit je dílčí hodnocení úspěšnosti procesu žádání, administrování a zejména čerpání z disponibilních zdrojů strukturálních a Kohezního fondu EU v České republice. Detailněji se díváme na každý z definovaných operačních programů a analyzujeme úspěšnost jejich využívání z několika různých hledisek. Celkově lze konstatovat, že Česká republika má zatím nakročeno k úspěšnému využití podpůrných nástrojů evropské regionální politiky.



SROVNÁNÍ AKTUÁLNÍ PROJEKTOVÉ FÁZE OPERAČNÍCH PROGRAMŮ V ČESKÉ REPUBLICĚ

ÚVOD DO PROBLEMATIKY

Na konci listopadu proběhlo setkání zástupců Evropské komise a Ministerstva pro místní rozvoj České republiky, zaměřené na koordinaci projektů financovaných z evropských fondů a na stav čerpání, resp. využívání těchto prostředků.

V současné době se již celý proces aplikace kohezní politiky v rámci programovacího období 2007 – 2013 dostal do takové vývojové fáze, že má smysl si jednotlivé etapy blíže představit a popsat dílčí stav – a to jak pro všechny Operační programy v souhrnu, tak pro jednotlivé programy zvlášť.

Jestliže při zmíněném setkání zástupců Evropské komise a MMR bylo shledáno, že tento proces je možné v České republice hodnotit velmi uspokojivě, jiné hlasy hovoří o opakování starých chyb z období minulého a nevyužívání možností, které se nám nabízejí.

Jaké že je naše stanovisko? Domníváme se, že při využití objektivních kritérií je pravda kdesi uprostřed. Že proces má zpoždění a je tak v čase posunut; že některé Operační programy vyvíjejí stále činnost spíše přípravnou, ale na druhé straně, že jiné Operační programy masově vyhodnocují předkládané projektové záměry a žádosti o dotační podporu, jichž je ve svém součtu výrazný přebytek v porovnání s existujícími finančními možnostmi.

Stále raná fáze projektového cyklu

Následující pojednání monitoruje jednotlivé fáze projektového cyklu a identifikuje jak absolutní hodnoty příslušného ukazatele, tak relativní (percentuální) vyjádření, povětšinou měřené vůči výši alokace pro rok 2007.

Projektový cyklus vykazuje několik svých nepřekročitelných fází, které vyjadřují aktuální stav v případě využívání strukturálních fondů. Platí, že v současné době se pohybujeme stále v poměrně rané fázi tohoto projektového cyklu. Tedy: některé z těchto fází, například podané žádosti o podporu, či schválené projekty již vykazují poměrně signifikantní vypovídací schopnost. Na straně druhé ještě projektový cyklus objektivně nedospěl do fáze prostředky předložené k certifikaci, takže v současnosti nemá valného smyslu se tímto kritériem zabývat.

Smyslem tohoto pojednání je tak učinit především porovnání jednotlivých Operačních programů z pohledu prvních fází projektového cyklu (podané žádosti a schválené projekty); jejich aktuální výše a hodnoty v zásadě předurčují i očekávání vývoje následujících fází, až k nim přirozeně projektový cyklus dospěje.

Bohužel, toto pojednání nemůže detailně porovnat fázi předložené žádosti o platbu, která by mohla být velmi zajímavá v současné době a identifikovat významné rozdíly mezi Operačními programy; monitorovací systém při vyhodnocování této fáze v současnosti nefunguje a tak požadovaná data nyní nejsou dostupná.

Shrnující postřehy

Hned úvodem bude vhodné zmínit několik aktuálních, shrnujících postřehů, platných k období počátku října 2008. Poté se analytický pohled zaměří na již naznačené porovnání jednotlivých projektových fází mezi Operačními programy.

1. K období počátku října bylo ve vztahu ke všem již funkčním Operačním programům v České republice od počátku spuštění tohoto programovacího období 2007 – 2013 podáno necelých 11.000 projektových žádostí o podporu (konkrétně 10.905) v celkové výši 287,5 mld. Kč.
2. Doposud objem podaných žádostí vykazuje významný převis poptávky po dotační podpoře. S ohledem na celkovou alikvotní výši alokace pro rok 2007 činí tento převis průměrně za všechny Operační programy téměř 330 %, tedy objem žádostí téměř 3,3krát převyšuje disponibilní finanční možnosti dané objemem alokace pro rok 2007.
3. Pro formální a kvalitativní nedostatky bylo z procesu doposud diskvalifikováno více než 2.700 projektů (konkrétně zatím 2.756), tedy 25,3 % celkového počtu doposud podaných projektových žádostí.
4. Doposud bylo schváleno 2.165 projektů, představujících téměř 58 mld. Kč (asi 66 % alokace pro rok 2007); díky přirozenému faktoru časového zpoždění – projektový cyklus sem většinou ještě nedospěl – bylo dosud příjemcům vyplaceno asi 894 mil. Kč (ekvivalent necelého 1% alokace pro rok 2007).
5. Bezkonkurenčně nejvíce schválených projektů vykazuje OP Životní prostředí (1237 projektů), následován OP Podnikání a inovace (607), ROP Jihozápad (68) a ROP Střední Čechy (55). Šest OP zatím nevykazuje jediný schválený projekt.
6. Typickým rysem současného stavu je i vyřazení projektů z administrace díky ohromnému převisu poptávky po dotační podpoře. Podíl takto vyřazených projektů je značně vysoký (OP Praha Konkurenceschopnost 66,1 %, ROP Severozápad 64,9 %, ROP Střední Čechy 54,0 % podíl vyřazených projektových žádostí; u tematických OP nejvíce OP Životní prostředí 36,6 %).

HODNOCENÍ SCHOPNOSTI ČERPAT PODLE RŮZNÝCH KRITÉRIÍ

1. kritérium – výchozí projektová fáze: Celková alokace podpory 2007 - 2013

Podle tohoto výchozího kritéria je objemově největším OP Doprava, následovaný OP Životní prostředí a s velkým odstupem OP Podnikání a inovace. Objemová alokace ostatních OP je s ohledem na tyto první tři již významně nižší.

Operační program	Celk. alokace 2007-13 (mil. Kč)
OP Doprava	167.142,7
OP Životní prostředí	142.357,8
OP Podnikání a inovace	88.037,1
OP Výzkum a vývoj pro inovace	59.940,1
OP Vzdělávání pro konkurenceschopnost	52.935,9
OP Lidské zdroje a zaměstnanost	53.187,9
Integrovaný OP	45.805,5
OP Technická pomoc	7.172,6
ROP Severozápad	21.591,9
ROP Moravskoslezsko	20.728,8
ROP Jihovýchod	20.391,6
ROP Střední Morava	19.029,5
ROP Severovýchod	19.002,5
ROP Jihozápad	17.937,1
ROP Střední Čechy	16.183,8
OP Praha Konkurenceschopnost	6.800,7
OP Praha Adaptabilita	3.137,4
Celkem	761.383,0

Zdroj: Ministerstvo pro místní rozvoj, monitorovací systém

2. kritérium – výchozí projektová fáze: Alokace podpory pro rok 2007

Toto kritérium determinuje výši alokace příslušné pro rok 2007, takže pořadí „finančně nejlépe vybavených“ OP je takto totožné s předchozím kritériem.

Operační program	Alokace podpory 2007	
	mil. Kč	%
OP Doprava	20.737,9	12,4
OP Životní prostředí	17.662,8	12,4
OP Podnikání a inovace	10.923,0	12,4
OP Výzkum a vývoj pro inovace	0,0	0,0
OP Vzdělávání pro konkurenceschopnost	6.573,0	12,4
OP Lidské zdroje a zaměstnanost	6.577,5	12,4
Integrovaný OP	5.692,1	12,4
OP Technická pomoc	891,1	12,4
ROP Severozápad	2.679,0	12,4

ROP Moravskoslezsko	2.571,9	12,4
ROP Jihovýchod	2.530,1	12,4
ROP Střední Morava	2.361,0	12,4
ROP Severovýchod	2.357,7	12,4
ROP Jihozápad	2.225,5	12,4
ROP Střední Čechy	2.008,0	12,4
OP Praha Konkurenceschopnost	914,8	13,5
OP Praha Adaptabilita	422,0	13,5
Celkem	87.127,4	11,4

Zdroj: Ministerstvo pro místní rozvoj, monitorovací systém

3. kritérium – Podané žádosti o podporu

V rámci tohoto kritéria je již patrný vývoj projektového cyklu a je patrná výraznější diferenciací mezi jednotlivými OP; toto kritérium nám ukazuje celkovou míru zájmu žadatelů o podporu a následně pak relativní vyjádření poptávky zájemců s ohledem na celkovou výši alokace pro rok 2007 (jsme na počátku praktického fungování programovacího období, takže objektivním benchmarkem je výše alokace za první rok – tedy 2007; čím více budeme mít v rámci programovacího období za sebou, tím objektivnějším kritériem pro porovnání bude celková výše alokace na celé období 2007 – 2013).

Operační program	Podané žádosti o podporu	
	mil. Kč	%
OP Doprava	85.416,6	411,9
OP Životní prostředí	64.427,8	364,8
OP Podnikání a inovace	15.182,5	139,0
OP Výzkum a vývoj pro inovace	0,0	0,0
OP Vzdělávání pro konkurenceschopn.	6.400,8	97,4
OP Lidské zdroje a zaměstnanost	12.600,3	191,6
Integrovaný OP	3.987,4	70,1
OP Technická pomoc	315,5	35,4
ROP Severozápad	13.410,5	500,6
ROP Moravskoslezsko	6.717,7	261,2
ROP Jihovýchod	13.647,6	539,4
ROP Střední Morava	12.384,4	524,5
ROP Severovýchod	13.256,0	562,2
ROP Jihozápad	21.627,7	971,8
ROP Střední Čechy	7.781,3	387,5
OP Praha Konkurenceschopnost	3.352,7	366,5
OP Praha Adaptabilita	6.940,0	1.644,5
Celkem	287.448,7	329,9

Zdroj: Ministerstvo pro místní rozvoj, monitorovací systém

I v tomto ohledu z hlediska absolutních částek dominují dva OP, o jejichž podporu je absolutně největší zájem: Doprava a

Životní prostředí, následované ROP Jihozápad a OP Podnikání a inovace.

Ve vyjádření relativní váhy převisu zájmu nad finančními možnostmi OP dominují ROPy a OP Praha Adaptabilita (v tomto případě díky nízkému objemu alokace). Převis poptávky v případě objemově větších ROPů v průměru přesahuje 500 %.

Mezi tematickými OP je nejvyšší převis v Dopravě, opět těsně následované Životním prostředím. Naopak stávající nedostatek zájmu (bez bližší identifikace příčin) lze registrovat u OP Vzdělávání pro konkurenceschopnost, Integrovaného OP a OP Technická pomoc.

4. kritérium – Schválené projekty

V kritériu schválených projektů ve stávajícím mezičase hodnocení jako nejuspěšnější vystupují opět tři OP: Doprava s více než 144 % objemu schválených projektů s ohledem na alokaci roku 2007 (dlouhodobé investiční projekty, jež budou využívat i alokace nadcházejících let); vysoká míra aktivity v případě schválených projektů je i v případě ROP Jihozápad (102 % alokace pro rok 2007) a OP Životní prostředí (84 %). Pozitivně lze snad i hodnotit ty OP, které vystupují s hodnotami nad 60 %.

Za alarmující lze naopak zmínit operační programy, jejichž objem schválených projektů vůči alokaci 2007 je nula či hodnota nule blízka.

Operační program	Schválené projekty	
	mil. Kč	%
OP Doprava	30.042,3	144,9
OP Životní prostředí	14.855,4	84,1
OP Podnikání a inovace	2.785,6	25,5
OP Výzkum a vývoj pro inovace	0,0	0,0
OP Vzdělávání pro konkurenceschopnost	719,5	10,9
OP Lidské zdroje a zaměstnanost	0,0	0,0
Integrovaný OP	1,1	0,0
OP Technická pomoc	0,0	0,0
ROP Severozápad	957,2	35,7
ROP Moravskoslezsko	1.116,3	43,4
ROP Jihovýchod	1.365,1	54,0
ROP Střední Morava	736,1	31,2
ROP Severovýchod	1.663,9	70,6
ROP Jihozápad	2.281,4	102,5
ROP Střední Čechy	1.274,9	63,5
OP Praha Konkurenceschopnost	0,0	0,0
OP Praha Adaptabilita	0,0	0,0
Celkem	57.798,7	66,3

Zdroj: Ministerstvo pro místní rozvoj, monitorovací systém

5. kritérium – Předložené žádosti o platbu

Bohužel, jak je již avizováno výše, v době zpracování tohoto příspěvku nebyl příslušný monitorovací systém pro toto kritérium funkční, resp. podává nesmyslná „hausnumera“, takže toto kritérium teď nelze objektivně vyhodnotit.

Zcela určitě se však jedná o kritérium, jehož obsah by byl v současné době mimořádně aktuální, neboť by nabídl monitoring situace u těch projektů, jejichž realizace se chýlí ke konci, resp. byla završena buď v plném rozsahu nebo některá z jejich etap.

6. kritérium – Proplacené prostředky příjemcům

Toto kritérium odráží již pokročilou fázi projektového cyklu, do níž se zatím většina OP nedostala, nicméně jak ukazují čísla předchozích kritérií, je jen otázkou relativně krátkého času, kdy i tato čísla budou podstatně více vypovídající. Lze odhadovat, že přibližně v polovině příštího roku budou i údaje v rámci tohoto kritéria podstatně více vypovídající.

Operační program	Propl. prostředky příjemcům	
	mil. Kč	%
OP Doprava	431,8	2,1
OP Životní prostředí	0,0	0,0
OP Podnikání a inovace	0,0	0,0
OP Výzkum a vývoj pro inovace	0,0	0,0
OP Vzdělávání pro konkurenceschopnost	0,0	0,0
OP Lidské zdroje a zaměstnanost	0,0	0,0
Integrovaný OP	0,0	0,0
OP Technická pomoc	0,0	0,0
ROP Severozápad	55,9	2,1
ROP Moravskoslezsko	183,5	7,1
ROP Jihovýchod	35,1	1,4
ROP Střední Morava	0,0	0,0
ROP Severovýchod	72,9	3,1
ROP Jihozápad	86,6	3,9
ROP Střední Čechy	28,2	1,4
OP Praha Konkurenceschopnost	0,0	0,0
OP Praha Adaptabilita	0,0	0,0
Celkem	894,0	1,0

Zdroj: Ministerstvo pro místní rozvoj, monitorovací systém

7. kritérium – Prostředky předložené k certifikaci

Toto kritérium je konečným sledovaným pohledem na projektový cyklus a je zatím předčasné jej jakkoliv hodnotit. Až se systém jako celek v plném rozsahu nastartuje, bude právě toto ono rozhodující kritérium výše čerpání. Vypovídající data lze však v jeho rámci očekávat přibližně nejdříve za rok.

Operační program	Prostř. předložené k certifikaci	
	mil. Kč	%
OP Doprava	0,0	0,0
OP Životní prostředí	0,0	0,0
OP Podnikání a inovace	0,0	0,0
OP Výzkum a vývoj pro inovace	0,0	0,0
OP Vzdělávání pro konkurenceschopnost	0,0	0,0
OP Lidské zdroje a zaměstnanost	0,0	0,0
Integrovaný OP	0,0	0,0
OP Technická pomoc	0,0	0,0
ROP Severozápad	0,0	0,0
ROP Moravskoslezsko	0,0	0,0
ROP Jihovýchod	0,0	0,0
ROP Střední Morava	0,0	0,0
ROP Severovýchod	0,0	0,0
ROP Jihozápad	52,1	2,3
ROP Střední Čechy	0,0	0,0
OP Praha Konkurenceschopnost	0,0	0,0
OP Praha Adaptabilita	0,0	0,0
Celkem	52,1	0,1

Zdroj: Ministerstvo pro místní rozvoj, monitorovací systém

Operační programy cíle Evropská územní spolupráce

Pro úplnost je vhodné zmínit i množinu Operačních programů přeshraniční spolupráce, třetího cíle kohezní politiky EU, které vykazují v porovnání s předchozími jisté procedurální odlišnosti. Týkají se nejrůznějších forem spolupráce a partnerství mezi Českou republikou a regiony sousedních zemí, konkrétně:

- Rakouskem,
- Slovenskem,
- Polskem,
- německou spolkovou zemí Bavorsko,
- německou spolkovou zemí Sasko.

Celková alokace podpory na OP Přeshraniční spolupráce na období 2007 – 2013 (mil. EUR)

OPPS ČR – Polsko	258,187
OPPS ČR – Slovenská republika	109,106
OPPS ČR – Rakousko	107,435
OPPS ČR – Svobodný stát Bavorsko	115,510
OPPS ČR – Svobodný stát Sasko	243,996

Zdroj: Ministerstvo pro místní rozvoj ČR, monitorovací systém, pozn.: OPPS – operační program přeshraniční spolupráce

Údaje o vývoji OP přeshraniční spolupráce podle jednotlivých fází projektového cyklu

	Podané žádosti o podporu	Pozastavené projekty	Projednávané projekty	Schválené projekty	Suma schválených projektů (mil. EUR)
OPPS ČR – Polsko	149	81	59	0	0
OPPS ČR – SR	218	54	80	0	0
OPPS ČR – Rakousko	50	11	39	0	0
OPPS ČR – Bavorsko	79	0	59	20	10,446
OPPS ČR – Sasko	85	0	0	0	0

Zdroj: Ministerstvo pro místní rozvoj, monitorovací systém

SHRNUTÍ

Podle jednotlivých objektivních kritérií, postihujících vývoj projektového cyklu, lze konstatovat, že k neaktivnějším a z hlediska vývoje projektového cyklu nejčelnějším OP patří doposud mezi tématickými:

- OP Doprava,
- OP Životní prostředí,
- OP Podnikání a inovace (pouze v některých oblastech)

zbývající tématické OP pak začínají hluboce zaostávat a nabírat nyní již těžko odůvodnitelné zpoždění.

V případě Regionálních OP pak lze vysledovat v případě všech z nich velmi příkladnou aktivitu a slušnou míru naplnění této projektové fáze, s nejlepšími hodnotami vykázanými v případě

OP Jihozápad. Regionální OP pak registrují nejvyšší míru převisu zájmu o dotační podporu v porovnání s finančními možnostmi nástrojů kohezní politiky.

I aktuální náplň především prvních ze sledovaných kritérií dává oprávněný důvod k optimismu ohledně vysoké míry vyčerpatelnosti zdrojů kohezní politiky v České republice v průběhu stávajícího programového období.

Kvalitativní stránky hodnocení dopadů kohezní politiky na sociálně-ekonomické a environmentální veličiny a indikátory je v současné době objektivně ještě velmi předčasné činit. Tuto hloubkovou analýzu, identifikující skutečné efekty a smysl kohezní politiky není možné v plném rozsahu činit ani vůči předchozímu programovacímu období.



Dotační výzvy

V rubrice Dotační výzvy sledujeme za přispění dceřiné společnosti České spořitelny konzultační firmy RAVEN EU Advisory a portálu eDotace.cz zajímavé aktuálně vyhlášené výzvy k předkládání žádostí o dotace ze strukturálních fondů a Kohezního fondu EU. V tabulce jsou monitorovány informace o operačním programu, v rámci kterého byla výzva vyhlášena, o konkrétních oblastech podpory daného programu, typu vhodného žadatele a datu uzávěrky předkládání žádostí o dotaci.

Vyhlášené výzvy k předkládání žádostí o dotace z fondů EU

Operační program	(Pod) Oblast podpory / Program	Vhodný žadatel	Uzávěrka
OP Podnikání a inovace	Oblast podpory 3.1: Úspory energie a obnovitelné zdroje energie – program Eko-energie	Podnikatelé	28.2.2009
ROP Severovýchod	Oblast podpory 2.3: Rozvoj venkova	Kraje, obce s počtem obyvatel 500 – 5000 a jimi zakládané nebo zřizované organizace; svazky obcí, NNO, hospodářská komora a její složky, zájmová sdružení právnických osob	30.1.2009
OP Vzdělávání pro konkurenceschopnost	Oblast podpory 3.2: Podpora nabídky dalšího vzdělávání	Kraje kromě hl. m. Prahy	31.12.2013

Plánované výzvy k předkládání žádostí o dotace z fondů EU

Program	Oblast podpory	Očekávaný počátek příjmu	Předpokládané ukončení příjmu
ROP SČ	2.2 Veřejná infrastruktura a služby cestovního ruchu	15.3.2009	15.5.2009
ROP SČ	2.3 Propagace a řízení turistických destinací Středočeského kraje	15.3.2009	15.5.2009
ROP SČ	3.2 Rozvoj měst	15.3.2009	15.5.2009
ROP SČ	3.3 Rozvoj venkova	15.3.2009	15.5.2009
ROP JZ	1.1 Modernizace regionální silniční sítě	27.3.2009	22.5.2009
ROP JZ	1.2 Rozvoj infrastruktury pro veřejnou dopravu	27.3.2009	22.5.2009
ROP JZ	1.3 Modernizace vozového parku veřejné dopravy	27.3.2009	22.5.2009
ROP JZ	1.4 Rozvoj regionálních letišť	27.3.2009	22.5.2009
ROP JZ	1.5 Rozvoj místních komunikací	27.3.2009	22.5.2009
ROP JZ	2.2 Rozvojové projekty spádových center	27.3.2009	22.5.2009
ROP JZ	2.3 Revitalizace částí měst a obcí	27.3.2009	22.5.2009
ROP JZ	2.4 Rozvoj infrastruktury základního, středního a vyššího odborného školství	27.3.2009	22.5.2009
ROP JZ	2.5 Rozvoj infrastruktury pro sociální integraci	27.3.2009	22.5.2009
ROP JZ	2.6 Rozvoj zdravotnické péče	27.3.2009	22.5.2009
ROP JZ	3.1 Rozvoj infrastruktury cestovního ruchu	27.3.2009	22.5.2009
ROP JZ	3.2 Revitalizace památek a využití kulturního dědictví v rozvoji cestovn. ruchu	27.3.2009	22.5.2009
ROP JZ	3.3 Rozvoj služeb cestovního ruchu, marketingu a produktů cestovního ruchu	27.3.2009	22.5.2009

Máte zájem získat více informací k jednotlivým výzvám? Prosím kontaktujte specialisty portálu eDotace.cz (<http://www.edotace.cz/poradenstvi>; 542 212 111) nebo EU Office ČS (EU_office@csas.cz; 261 07 3484).

eDotace.cz

Rubrika Výzva měsíce je připravována ve spolupráci s RAVEN EU Advisory, dceřinou společností České spořitelny. Doufáme, že Vám zde poskytované informace usnadní cestu k realizaci Vašeho záměru prostřednictvím dotací z fondů Evropské unie. Máte-li jakékoliv dotazy nebo o některé z výzev přímo uvažujete, prosím neváhejte se obrátit na konzultanty ze společnosti RAVEN (kontakty naleznete na www.raven.cz).

OP PODNIKÁNÍ A INOVACE: PROGRAM POTENCIÁL – VÝZVA II.

Pokud se rozhodujete zavést či rozšířit vlastní výzkumné a vývojové kapacity a zařadit se tak do skupiny podnikatelských subjektů, které provádějí vlastní výzkum a vývoj, pak je program Potenciál určen právě Vám.

I druhá výzva programu Potenciál pomáhá podnikatelským subjektům zavádět a rozšiřovat kapacity potřebné pro realizaci výzkumných, vývojových a inovačních aktivit.

Alokace výzvy

Předchozí výzva se setkala s tak velkým zájmem žadatelů, že Ministerstvo průmyslu a obchodu v jejím průběhu navýšilo alokaci z původních 0,9 miliardy korun na 1,1 miliardy korun. Ani toto opatření však nestačilo a byl zaznamenán vysoký převis žádostí.

Přesto, nebo snad právě proto, postrádá stávající výzva dostatek zájemců a to i přes skutečnost, že je na ni alokováno více než 2,5 mld. Kč, tedy zhruba 2,3 násobek již navýšeného rozpočtu výzvy předchozí.

Vzhledem k tomuto faktu mají podnikatelé reálnou šanci na úspěch své žádosti a těm, kteří v minulém kole neuspěli a doposud nezačali s realizací svých záměrů, se tak otevírá příležitost zkusit to znovu.

Podporované oblasti

Podporu je možné získat na investice do zřízení nebo rozšíření vývojového centra (samostatného oddělení) zaměřeného na výzkum a vývoj vlastních výrobků nebo technologií, a to včetně vývoje specifického softwaru nutného pro inovaci výroby, který je nedílnou součástí výrobků nebo technologií. Vývojově-inovační centrum by mělo přispívat k zavádění technologicky nových nebo inovovaných produktů, produkčních řad, výrobních procesů a technologií. Musí zde však existovat reálný předpoklad, že výsledky práce vývojového centra budou skutečně použity ve výrobě.

Podávání žádosti

Žádost o dotaci se, stejně jako v ostatních programech (OPPI), podává elektronicky, a to ve dvou krocích.

1. Registrační žádost

Prvním krokem je registrační žádost, pro kterou jsou důležité základní údaje o projektu a ekonomické podklady. Schválení registrační žádosti je jedním z důležitých mezníků v získání finanční podpory, jelikož v tomto okamžiku se veškeré výdaje, které budou vynaloženy na realizaci projektu, stávají uznatelnými.

2. Plná žádost

Druhým krokem je zpracování a podání plné žádosti, do které se uvádějí podrobnější informace o projektu a

přikládají se následující přílohy: ekonomický formulář finanční realizovatelnosti projektu, podnikatelský záměr, doklady vymezující vlastnické vztahy a doklady dle stavebního zákona, je-li předmětem výstavba nebo rozšíření budov.

Příjem registračních žádostí: od 3.3.2008 do 29.9.2009

Příjem plných žádostí: od 15.7.2008 do 30.11.2009

Případné zájemce o tento dotační titul je třeba předem upozornit, že se žádost podává pouze elektronicky prostřednictvím webové aplikace eAccount. Žadatel musí vlastnit elektronický podpis, aby byl schopen s touto aplikací pracovat se všemi náležitostmi. Vlastní ovládání aplikace eAccount je poměrně snadnou záležitostí, avšak obsahově korektní vyplnění požadovaných údajů je značně komplikované. Správné vyplnění zabere nezkušenému uživateli mnoho hodin.

Obsah žádosti včetně příloh

Dokládání povinných příloh jako je výpis z obchodního rejstříku, výpis z katastru nemovitostí, kupní nebo nájemní smlouvy není časově náročné, nicméně v případě stavebních prací je potřeba doložit územní rozhodnutí nebo soulad s územním plánem obce, což si vyžaduje přípravu v mnohem delším časovém horizontu.

Nejnepohodnější částí podání Žádosti o poskytnutí dotace je vypracování podnikatelského záměru. Podnikatelský záměr jako jedna z nosných povinných příloh Plné žádosti do programu Potenciál patří z hlediska náročnosti zpracování Žádosti o poskytnutí dotace k velice náročným. Časová náročnost na vypracování přibližně 30stránkového dokumentu zabere i zručnému pisateli více než 60 hodin práce. Nelze opomenout, že následně je třeba elektronicky vyplnit ekonomický formulář Finanční realizovatelnosti projektu. Žadatelé často bývají deprimováni rozsahem požadavků a popisem veškerých detailů projektu, především však striktním dodržováním rozsáhlých a komplikovaných podmínek programu. Nedodržením některých z těchto podmínek hrozí velké riziko vyřazení projektu z hodnocení, vrácení části i celé výše dotace.

Jednou z možností, jak výše uvedená negativa zmírnit, je využít pro zpracování Žádosti o poskytnutí dotace do programu Potenciál služeb renomované poradenské agentury. Tato by měla garantovat žadateli správnost a relevanci jím podaných informací a značně tak zvýšit pravděpodobnost získání dotace.

Cíl výzvy

Cílem výzvy programu Potenciál je podpořit zavádění a zvyšování kapacit podnikatelských subjektů pro realizaci výzkumných, vývojových a inovačních aktivit a zároveň i zvýšení počtu podnikatelských subjektů, které provádějí vlastní výzkum, vývoj a inovaci.



Výzva měsíce

Program Potenciál si dále klade za cíl prohloubení spolupráce podnikatelských subjektů s výzkumnými a vývojovými organizacemi, tvorbu kvalifikovaných pracovních míst a tím rozvoj znalostní ekonomiky, zlepšení podmínek pro zapojení společností do národních i evropských programů výzkumu a vývoje, a trvalé zvyšování konkurenceschopnosti české ekonomiky.

Další podmínky výzvy

Mezi podporované aktivity patří založení nebo rozvoj center průmyslového výzkumu, vývoje a inovací spočívající v pořízení pozemků, budov, strojů/zařízení a jiného vybavení nezbytného a využívaného pro zajištění aktivit tohoto vývojového centra.

Příjem žádostí o poskytnutí dotace je kontinuální, tzn. po podání Plné žádosti dochází k průběžnému hodnocení projektů. Čím dříve tedy projekt podáte, tím vyšší jsou Vaše šance na úspěch.

Do programu Potenciál může žádat podnikatelský subjekt bez ohledu na velikost nebo délku podnikatelské historie. Program Potenciál tak umožňuje žádat o podporu i nově vzniklým firmám. Musí však být umožněno, aby byl proveden „finanční rating“ za podnikatele, kteří v žadateli uplatňují rozhodující vliv. Dále jsou podporovány pouze projekty, jejichž výstupy se projeví převážně v odvětvích zpracovatelského průmyslu.

Maximální délka trvání projektu činí 3 roky od data přijatelnosti projektu (datum schválení registrační žádosti). Projekt musí být realizován na území České republiky mimo území hl. m. Prahy.

Finanční alokace pro tuto výzvu činí 2,58 mld. Kč. Maximální výše dotace pro jeden podnikatelský subjekt činí 100 mil. Kč.

Podpora je poskytována formou přímé dotace. Nejsou poskytovány finanční zálohy na předfinancování projektů. Finanční prostředky jsou proplaceny vždy pouze na základě skutečně uhrazených způsobilých výdajů a na základě monitorovací zprávy s žádostí o platbu podané příjemcem dotace.

Minimální výše investice do dlouhodobého majetku musí činit 5 mil. Kč pro malé a střední podniky, pro velké podniky pak musí investice do dlouhodobého majetku činit minimálně 10 mil. Kč.

Maximální výše dotace v % způsobilých výdajů je určena podle regionální mapy intenzity veřejné podpory následovně:

Region soudržnosti	Podnik s počtem zaměstnanců		
	do 49	50–247	nad 249
Střední Morava, Severozápad, Střední Čechy, Moravskoslezsko, Severovýchod, Jihovýchod	60 %	50 %	40 %
Jihozápad 1.1.2007 - 31.12.2010	56 %	46 %	36 %
Jihozápad 1.1.2011 - 31.12.2013	50 %	40 %	30 %

Způsobilé výdaje

Způsobilé výdaje v programu Potenciál je možné rozčlenit na hmotné a nehmotné.

1. Hmotné způsobilé výdaje

Mezi hmotné způsobilé výdaje patří nákup pozemků, úpravy pozemků, odstranění staveb, budování inženýrských sítí a komunikací ke stavbám, nákup staveb, projektová dokumentace, inženýrská činnost ve výstavbě, technické zhodnocení staveb, novostavby, pořízení hardware a sítí, ostatní stroje a zařízení.

V případě, že pořizované stroje a zařízení budou sloužit i výrobní činnosti, je možné dotaci nárokovat pouze na tu poměrnou část, která bude sloužit pouze výzkumně-inovační činnosti. Například bude-li na stroji v ceně 8 milionů korun bez DPH probíhat z 75 % výzkum a z 25 % výroba, je možné dotaci uplatnit pouze z 75 % a způsobilý výdaj by byl uznán ve výši 6 milionů korun bez DPH. Toto se však žadatelům nedoporučuje, jelikož z administrativního hlediska se jedná o složité prokazatelný ukazatel a hrozí zde riziko označení celé ceny stroje jako nezpůsobilý výdaj.

2. Nehmotné způsobilé výdaje

Za nehmotné způsobilé výdaje jsou považována práva duševního vlastnictví, software a data, služby poradců, expertů, studie, výdaje na povinnou publicitu, cestovné, mzdy a pojistné zaměstnanců vývojových kapacit.

Na mzdy odborných pracovníků, stejně tak jako na pojistné, cestovné či služby poradců, expertů, studie se již nevztahuje žádné procentuální omezení a je možné na ně uplatnit dotaci v plné výši. Dotace na tyto výdaje je poskytována v režimu „de minimis“, maximálně do výše 200 000 eur v průběhu 3 let, a to pouze pro malé a střední podniky.

Typický projekt pro inspiraci

Typický projekt do programu Potenciál směřuje do vybudování nových prostor nebo do rekonstrukce stávajících prostor většinou ve výrobním areálu společnosti. Žadatelé často směřují své stavební investice do nevyužívaných či zanedbaných budov a nebo se rozhodnou z neefektivně využívaných skladových prostor vytvořit moderní výzkumně-inovační centrum (oddělení).

Důvodem vytvoření odděleného výzkumně-inovačního centra bývají ty, že středně-sériová nebo sériová výroba probíhá v kombinaci s činností výzkumnou na stejném strojním vybavení. Dochází k vzájemné kolizi pracovníků, k časovým prostojům a ke snižování produktivity práce všech zapojených. V novém výzkumném centru pak probíhá vývoj nových produktů zcela nezávisle, efektivněji, rychleji a dokonaleji.

Uvažujete o realizaci podobného projektu? Chcete pro něj získat dotaci ze strukturálních fondů EU? Prosím neváhejte nás kontaktovat.



Statistické okénko

Statistické okénko zobrazuje důležité makroekonomické ukazatele všech 27 členských zemí Unie. Zahrnují ukazatele ekonomické výkonnosti (HDP per capita k průměru EU, růst HDP, míra nezaměstnanosti), vnější ekonomické stability (běžný účet k HDP), fiskální stability (veřejné rozpočty k HDP, veřejný dluh k HDP) či cenové charakteristiky (meziroční inflace na bázi indexu HICP, úroveň cenových hladin). Pro srovnání jsou v tabulce i stejné ukazatele pro celou EU. Zdrojem dat je Eurostat.

Klíčové makroekonomické ukazatele

v %	Růst HDP			Saldo běžného účtu k HDP			Míra nezaměstnanosti			Meziroční inflace		
	2005	2006	2007	2005	2006	2007	VIII-08	IX-08	X-08	VIII-08	IX-08	X-08
Belgie	1,7	2,8	2,7	3,0	3,3	3,3	6,6	6,6	6,6	5,4	5,5	4,8
Bulharsko	6,2	6,3	6,2	-11,5	-16,3	-22,0	5,6	5,6	5,6	11,8	11,4	11,2
ČR	6,4	6,4	5,8	-2,3	-3,1	-2,4	4,3	4,4	4,4	6,2	6,4	5,7
Dánsko	2,5	3,9	1,8	4,4	2,6	1,1	2,9	3,0	3,2	4,8	4,5	3,8
Německo	0,8	2,9	2,5	4,7	5,2	6,9	7,1	7,1	7,1	3,3	3,0	2,5
Estonsko	10,2	11,2	7,1	-10,1	-15,7	-15,7	6,2	6,8	7,5	11,1	10,8	10,1
Irsko	6,0	5,7	5,3	-3,5	-4,2	-5,0	6,3	6,6	7,1	3,2	3,2	2,7
Řecko	3,8	4,2	4,0	-13,4	-14,4	-16,2	n/a	n/a	n/a	4,8	4,7	4,0
Španělsko	3,6	3,9	3,8	-7,5	-8,8	-10,0	11,6	12,1	12,8	4,9	4,6	3,6
Francie	1,7	2,0	1,9	-1,7	-2,2	-2,6	8,1	8,0	8,2	3,5	3,3	3,0
Itálie	0,6	1,8	1,5	-1,2	-2,0	-1,7	n/a	n/a	n/a	4,2	3,9	3,6
Kypr	3,9	4,0	4,4	-5,9	-5,9	-7,3	3,7	3,8	3,8	5,1	5,0	4,8
Lotyšsko	10,6	11,9	10,2	-12,5	-22,5	-22,9	6,6	6,9	7,2	15,6	14,7	13,7
Litva	7,9	7,7	8,8	-7,2	-10,5	-13,8	5,0	4,6	4,7	12,2	11,3	10,7
Lucembursko	5,0	6,1	5,2	10,9	10,3	9,1	4,1	4,2	4,2	4,8	4,8	3,9
Maďarsko	4,1	3,9	1,3	-6,8	-6,5	-5,0	7,8	7,9	8,1	6,4	5,6	5,1
Malta	3,4	3,4	3,8	-8,8	-8,3	-5,5	5,7	5,6	5,7	5,4	4,9	5,8
Nizozemí	1,5	3,0	3,5	7,1	7,6	8,4	2,5	2,5	2,5	3,0	2,8	2,5
Rakousko	2,0	3,3	3,4	3,0	3,5	4,7	3,2	3,1	3,0	3,6	3,7	3,0
Polsko	3,6	6,2	6,5	-1,6	-3,1	-3,7	6,7	6,5	6,4	4,4	4,1	4,0
Portugalsko	0,9	1,3	1,9	-9,8	-9,8	-9,8	7,8	7,8	7,8	3,1	3,2	2,5
Rumunsko	4,2	7,9	6,0	-8,9	-10,4	-13,9	n/a	n/a	n/a	8,1	7,3	7,4
Slovinsko	4,1	5,7	6,1	-2,0	-2,8	-4,8	4,2	4,1	4,3	6,0	5,6	4,8
Slovensko	6,6	8,5	10,4	-8,5	-7,7	-5,4	10,1	10,0	10,0	4,4	4,5	4,2
Finsko	2,8	4,9	4,4	3,9	4,9	4,4	6,4	6,4	6,4	4,6	4,7	4,4
Švédsko	3,3	4,1	2,6	6,1	8,5	6,5	6,1	6,3	6,6	4,1	4,2	3,4
Velká Británie	1,8	2,9	3,1	-2,5	-3,9	-4,2	5,7	n/a	n/a	4,7	5,2	n/a
EU	1,9	3,0	2,9	-0,4	-0,9	-0,9	7,0	7,0	7,1	4,3	4,2	3,7

v %	Saldo veř. rozpočtů k HDP			Veřejný dluh k HDP			HDP per capita k ø EU			Cenová hladina k ø EU		
	2005	2006	2007	2005	2006	2007	2005	2006	2007	2005	2006	2007
Belgie	-2,3	0,3	-0,2	92,1	88,2	84,9	121,0	119,6	118,1	106,0	106,2	105,4
Bulharsko	1,8	3,0	3,4	29,2	22,7	18,2	35,3	36,7	38,1	43,1	44,8	46,0
ČR	-3,6	-2,7	-1,6	29,7	29,4	28,7	76,5	78,5	82,0	58,4	61,5	62,6
Dánsko	5,0	4,8	4,4	36,4	30,4	26,0	126,5	125,6	122,8	139,6	139,2	136,9
Německo	-3,4	-1,6	0,0	67,8	67,6	65,0	115,0	114,0	113,2	103,7	103,3	103,2
Estonsko	1,8	3,4	2,8	4,5	4,2	3,4	62,8	68,3	72,1	64,6	66,5	71,3
Irsko	1,6	3,0	0,3	27,4	25,1	25,4	143,6	145,3	146,3	124,8	124,9	126,0
Řecko	-5,1	-2,6	-2,8	98,0	95,3	94,5	96,1	97,2	97,9	88,4	89,1	88,6
Španělsko	1,0	1,8	2,2	43,0	39,7	36,2	102,9	104,8	106,9	92,0	93,3	93,0
Francie	-2,9	-2,4	-2,7	66,4	63,6	64,2	112,3	111,8	111,3	107,4	107,3	106,7
Itálie	-4,2	-3,4	-1,9	105,8	106,5	104,0	105,1	103,2	101,4	104,0	104,1	102,9
Kypr	-2,4	-1,2	3,3	69,1	64,8	59,8	92,5	91,8	92,7	89,7	90,1	87,7
Lotyšsko	-0,4	-0,2	0,0	12,4	10,7	9,7	49,9	53,6	58,0	57,1	60,6	65,0
Litva	-0,5	-0,5	-1,2	18,6	18,2	17,3	53,1	56,1	60,3	55,1	56,6	59,7
Lucembursko	-0,1	1,3	2,9	6,1	6,6	6,8	264,0	278,9	276,4	102,7	103,2	105,1
Maďarsko	-7,8	-9,2	-5,5	61,6	65,6	66,0	64,1	64,9	63,5	63,5	60,0	65,7
Malta	-3,0	-2,5	-1,8	70,4	64,2	62,6	77,4	76,9	77,1	73,1	73,4	73,2
Nizozemí	-0,3	0,5	0,4	52,3	47,9	45,4	131,0	130,4	130,9	104,5	103,9	103,1
Rakousko	-1,5	-1,5	-0,5	63,5	61,8	59,1	128,7	127,4	128,2	101,9	101,2	100,0
Polsko	-4,3	-3,8	-2,0	47,1	47,6	45,2	51,2	52,4	53,6	61,3	62,1	63,4
Portugalsko	-6,1	-3,9	-2,6	63,6	64,7	63,6	75,4	74,4	74,7	85,3	85,7	84,6
Rumunsko	-1,2	-2,2	-2,5	15,8	12,4	13,0	35,4	38,8	40,7	54,3	57,0	64,7
Slovinsko	-1,5	-1,2	-0,1	27,5	27,2	24,1	86,8	87,7	88,8	75,8	75,3	76,9
Slovensko	-2,8	-3,6	-2,2	34,2	30,4	29,4	60,5	63,6	68,6	55,8	58,3	63,0
Finsko	2,9	4,1	5,3	41,3	39,2	35,4	115,1	116,8	116,2	123,3	121,7	121,4
Švédsko	2,2	2,3	3,5	50,9	45,9	40,6	123,6	124,4	126,2	117,9	117,5	116,4
Velká Británie	-3,4	-2,6	-2,9	42,1	43,1	43,8	119,1	117,8	115,9	110,2	110,8	112,3
EU	-2,5	-1,4	-0,9	62,6	61,3	58,7	100,0	100,0	100,0	100,0	100,0	100,0

Tato publikace je považována za doplňkový zdroj informací našim klientům i nejširší veřejnosti. Na informace uvedené v ní nelze pohlížet tak, jako by šlo o údaje nezvratné a nezměnitelné. Publikace je založena na nejlepších informačních zdrojích dostupných v době tisku. Použité informační zdroje jsou všeobecně považované za spolehlivé, avšak Česká spořitelna, a.s. ani její pobočky či zaměstnanci neručí za správnost a úplnost informací. Autoři považují za slušnost, že při použití jakékoliv části tohoto dokumentu, bude uživatelem tento zdroj uveden.

Některé obrázky použité v této publikaci pochází z audiovizuální knihovny Evropské komise.

Vydáváno pod evidenčním číslem Ministerstva kultury ČR: MK ČR E 16338, ISSN on-line: 1801-5042, ISSN tisk: 1801-5034.

