

MULTICASH 3.2

NOVINKY V NOVÉ VERZI APLIKACE

Obsah:

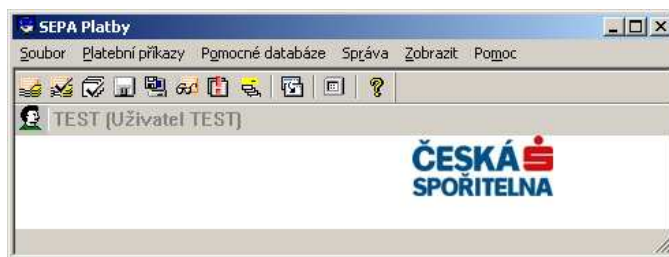
1.	Novinky v aplikaci MultiCash 3.2 a podmínky pro zprovoznění	2
1.1.	Novinky.....	2
1.1.1.	Modul SEPA plateb	2
1.1.2.	PRIEURO platby a expresní zahraniční platby	3
1.1.3.	Stavy transakcí	4
1.1.4.	Online dotaz na stav účtu.....	4
1.1.5.	Avíza k zahraničním platbám	5
1.1.6.	Přehled neprovedených inkas.....	5
1.1.7.	Média pro uložení elektronických podpisů.....	6
1.1.8.	Podpisové kategorie I/H – limitně závislé	6
1.1.9.	Rozšířené uživatelské údaje.....	7
1.1.10.	Přihlášení uživatele pomocí systémového jména	8
1.1.11.	Přihlášení uživatele pomocí elektronického podpisu	8
1.1.12.	Rozšířená pravidla pro hesla.....	9
1.1.13.	Optimalizace Správce	9
1.1.14.	Optimalizace komunikačního procesu.....	9
1.1.15.	Optimalizovaný komunikační panel	9
1.1.16.	Komunikační protokol	10
1.1.17.	Seřazení údajů ve sloupcích	10
1.1.18.	Přehled platebních příkazů – nové tlačítko: „Zobrazit nekompletní příkazy“	10
1.1.19.	Přehled jednorázové ověření – nové tlačítko: „Nezobrazovat ověřené příkazy“	10
1.1.20.	Vytváření platebních příkazů z historie plateb	11
1.1.21.	Vytváření vzorů plateb z existujících platebních příkazů	11
1.2.	Podmínky.....	12
	podpora služby MultiCash.....	13

1. NOVINKY V APLIKACI MULTICASH 3.2 A PODMÍNKY PRO ZPROVOZNĚNÍ

1.1. Novinky

1.1.1. Modul SEPA plateb

Od 28. ledna 2008 je ve službě MultiCash nově možné zadávat příkazy k tzv. SEPA převodům*, a to prostřednictvím nového platebního modulu SEPA, který podporuje provádění úhrad v měně EUR dle SEPA standardu.



Číslo příkazu/ Reference platby	Typ příkazu	Typ	Příkazové	Příjemce	Měna	Částka	Splatnost	Ověření	z
MCCT110315000002 E2EC110315000002	Jednotlivý příkaz	Převod		Test Příjemce DEUTDEFF DE89370400440532013000	EUR	100,00	15.03.11	0	1
MCCT110315000003 E2EC110315000003	Jednotlivý příkaz	Převod		Test Příjemce DEUTDEFF DE89370400440532013000	EUR	3 600,00	15.03.11	0	1

Jednotlivé příkazy

Platby | Příjemce | Příkazové | Konečné strany | Dodatečné informace | Inkaso | LDGR data | Casy

Číslo příkazu: MCCT110315000002 Jednotlivý příkaz

Reference platby: E2EC110315000002 Převod

Přístupová třída: ?

Kód účtu: 5 SWIFT adresa: GIBACZPX IBAN: CZ8708000000000573617083

Příkazové: 1 Jméno příkazové: test

Jiný příkazové: ?

Příjemce: TEST Jméno příjemce: Test Příjemce

SWIFT adresa: DEUTDEFF IBAN: DE89370400440532013000 Země:

Měna: EUR Částka: 100,00 Hrubý/Čistý: Nový

Účel platby: /E/ /K/

Ověření: 0 z 1 Spjatnost: 15. 3. 2011 Datum možného odeslání: 15.03.11

* **SEPA převod** je převod v měně EUR do/ze zemí EHP a Švýcarska realizovaný v rámci jednotné eurové platební oblasti (SEPA – Single Euro Payment Area) v souladu s jednotnými evropskými pravidly a standardy. SEPA převod vždy obsahuje BIC banky příjemce, číslo účtu příjemce v platném formátu IBAN, výlohy se automaticky hradí děleným způsobem /princip SHA/. Plátce má možnost využít při provádění úhrady nová doplňující SEPA pole (Reference platby, Identifikační kód příkazce, Identifikační kód příjemce). Podmínkou provedení klientem předané úhrady v EUR jako SEPA převodu je příslušnost banky příjemce k SEPA.

1.1.2. PRIEURO platby a expresní zahraniční platby

Od 18. února 2008 je ve službě MultiCash nově možné využívat nové typy zahraničních plateb - PRIEURO platby a expresní zahraniční platby*** – a to prostřednictvím nové verze stávajícího modulu zahraničních plateb.**

The screenshot shows a software interface for creating a payment. The window title is "Změna". At the top, there are tabs for "Statistika - Účet poplatků", "Datum odeslání Trvalého / Terminového příkazu", "Platby", "Příjemce", "Příkazce", "Účel platby", and "Reference". The "Příjemce" tab is active. Below the tabs, there are several input fields: "Číslo příkazu" (1), "Jednotlivý příkaz" (dropdown), "Priorita platby" (PRIEURO), and "Přístupová třída" (?). The main form area is divided into several sections: "Kód účtu příkazce" (1), "Kód banky příkazce" (0800), "Předčíslí a účet příkazce" (641); "Kód příkazce" (1), "Název příkazce" (PŘÍKAZCE); "Kód příjemce" (PŘIJEMCE), "Název příjemce" (PŘIJEMCE); "SWIFT" (empty), "Účet příjemce" (empty); "Měna" (EUR), "Částka" (100,00), "v CZK" (2 791,00); "Kód platebního titulu" (120), "Popis platebního titulu" (DVOVOZ ZBOŽÍ); "Kód účelu platby" (empty), "Účel platby" (empty). At the bottom, there are fields for "Ověření" (0 z 1), "Splatnost" (23.1.2008), and "Datum možného odeslání" (23.1.2008). Navigation buttons include "<", ">", "Jdi na", "Smazat", "Tisk", "Vytvořit vzorový příkaz", "Pomoc", and "Uložit".

** **PRIEURO** je převod prostředků v měně EUR z účtu plátce až na účet příjemce v rámci jednoho obchodního dne (resp. do 4 hodin od podání příkazu klientem), tj. celý převod až na účet příjemce bude proveden ve lhůtě D+0. Svými parametry se PRIEURO úhrady shodují s přeshraničními převody v EUR, nejsou však limitovány maximální částkou převodu.

*** **Expresní úhrady** jsou vyšlé úhrady zahraničního platebního styku (tj. úhrady, které nejsou omezeny žádnými specifickými podmínkami) a které budou na straně České spořitelny, a.s. na základě požadavku klienta uvedeném na platebním příkazu provedeny ve lhůtě D+0 (tj. garance lhůty je pouze pro zpracování na straně ČS, což je hlavní rozdíl ve srovnání s PRIEURO úhradami). Expresní úhrady je klientům umožněno provádět pouze ve vybraných měnách (CAD, CZK, EUR, GBP, HUF, CHF, NOK, SEK a USD).

Více obecných informací o službě MultiCash, SEPA, PRIEURO a expresních převodech naleznete na internetových stránkách České spořitelny, a.s.

1.1.5. Avíza k zahraničním platbám

Aby byla dorovnána funkčnost systému OfficeLine, bylo do aplikace MultiCash implementováno zasílání kreditních a debetních avíz k zahraničním platbám.

```

C:\Client\MCC32\MCCWIN\BWMDA050.AVZ
Business 24 IB s.r.o.
Budějovická 1912
Praha 4

Reference          Datum připsání
8200802034536     11.02.2008

KREDITNÍ AVÍZO / CREDIT ADVICE
-----
Zprávou S.W.I.F.T. jsme obdrželi následující platební instrukce :

Příkazce.....: Ceska sporitelna, a.s.
                CEN 5332 (L.Erbent+M.Kosar)
                Budejovicka 1912
                140 00 Praha 4

Účet příkazce....: /CZ88080000000000001883642

Banka příkazce...: GIBACZPXXXX
                  CESKA SPORITELNA A.S.
                  62, OLBRACHTOVA
                  PRAGUE
-----
Převedená částka ve Váš prospěch v hodnotě.....: EUR          .50
-----
Kurz: EUR 25.246 ze dne 11.02.2008

Připsaná částka.....: CZK          12.62

Naše poplatky k tíži účtu příjemce :
-----
Poplatky celkem.....: CZK

Č. účtu příjemce : 0000000099908309/0800
IBAN              : CZ31 0800 0000 0000 9990 8309

Niže uvedené údaje jsou určeny pouze pro Vaši informaci:
-----
Původní částka platebního příkazu.....: EUR          .50

Účel úhrady :          Instrukce :
PRO AVÍZO

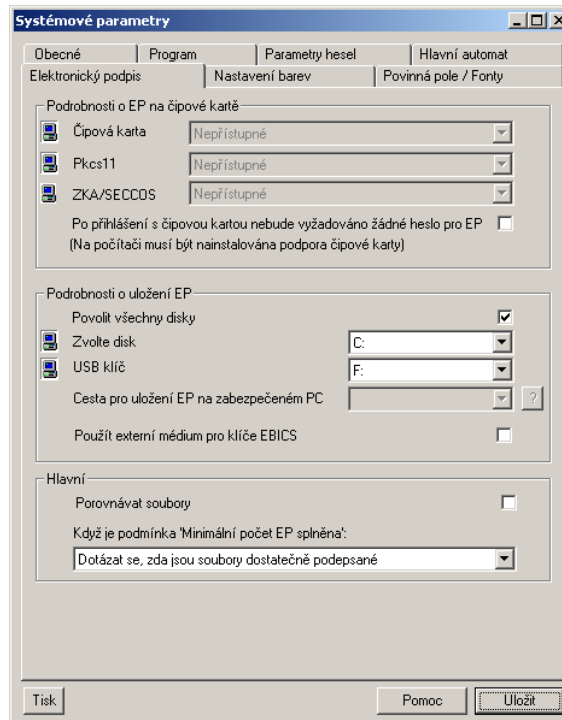
Cizí bankovní výlohy :
OUR
    
```

1.1.6. Přehled neprovedených inkas

Aby byla dorovnána funkčnost systému OfficeLine, bylo do aplikace MultiCash implementováno zasílání informací o neprovedených žádostech o inkaso.

1.1.7. Média pro uložení elektronických podpisů

Nově jsou podporovány všechny diskové jednotky, které mají v operačním systému MS Windows příznak „Zařízení s vyměnitelným úložištěm“ (např. USB disky). Parametr, který říká, jaké písmeno je takovému zařízení přiřazeno, je možné definovat pro každou stanici zvlášť. Jednotky CD-ROM, resp. DVD-ROM jsou z tohoto seznamu vyjmuty, protože v určitých případech (např. změna hesla EP), je vyžadována možnost zápisu na vložené médium.



1.1.8. Podpisové kategorie I/H – limitně závislé

V současné době není možné pro autorizaci platebního souboru použít jakoukoliv podpisovou kategorii, pokud je překročen povolený limit.

Oprávněný uživatel mohl podepsat platební soubor, jehož souhrnná částka nepřekročila nastavený limit pro podpis samostatně, resp. v kombinaci s jiným oprávněným uživatelem a jeho podpisem, pokud nastala situace, že by celková částka platebního souboru limit překročila. Z tohoto důvodu byly zavedeny dvě nové podpisové kategorie:

➤ **H: První nebo druhá limitně závislá podpisová kategorie**

Pokud částka platebního souboru nepřekračuje stanovený limit, je tato podpisová kategorie využita stejně jako kategorie A (bez limitu), tzn. že ke kompletnímu podepsání souboru je třeba další podpis kategorie E/A/B/H/I.

Pokud částka platebního souboru přesahuje stanovený limit, je tato podpisová kategorie využita stejně jako kategorie B (bez limitu), tzn. že je ke kompletnímu podepsání souboru je třeba další podpis kategorie E/A/H (dle limitu)/I.

➤ **I: Samostatná nebo první limitně závislá podpisová kategorie**

Pokud částka platebního souboru nepřekračuje stanovený limit, je tato podpisová kategorie využita stejně jako kategorie E (bez limitu), tzn. že není třeba žádného dalšího podpisu.

Pokud částka platebního souboru přesahuje stanovený limit, je tato podpisová kategorie využita stejně jako kategorie A (bez limitu), tzn. že ke kompletnímu podepsání souboru je třeba další podpis kategorie E/A/B/H/I.

➤ **Pro úplnost dodáváme kompletní seznam možných podpisových kategorií**

- N:** Uživatel **nemá právo** podepisovat platební soubory.
- T:** Uživatel může podepsat platební soubor pouze pro jeho **odeslání do banky ke vzdálenému podpisu**.
- E:** Uživatel může podepsat platební soubor **samostatně** podle nastaveného limitu.
- A:** Uživatel může podepsat platební soubor **v kombinaci s uživatelem třídy E, A, B, H nebo I** podle nastavených limitů.
- B:** Uživatel může podepsat platební soubor **v kombinaci s uživatelem třídy E, A, H (dle limitu) nebo I** podle nastavených limitů.
- H:** Uživatel může podepsat platební soubor **do stanoveného limitu jako v případě třídy A**. Při překročení celkové částky platebního souboru stanovené limitem se tato podpisová kategorie chová stejně jako třída B, může tedy podepisovat pouze v kombinaci s dalším uživatelem třídy E, A, H (dle limitu) nebo I podle nastavených limitů.
- I:** Uživatel může podepsat platební soubor **do stanoveného limitu samostatně jako v případě třídy E**. Při překročení celkové částky platebního souboru stanovené limitem se tato podpisová kategorie chová stejně jako třída A, může tedy podepisovat pouze v kombinaci s dalším uživatelem E, A, B, H nebo I.
- F:** Uživatel může podepsat platební soubor **pouze v kombinaci s uživatelem třídy G** podle nastavených limitů.
- G:** Uživatel může podepsat platební soubor **pouze v kombinaci s uživatelem třídy F** podle nastavených limitů.

Upozornění: Třídy podpisů A, B, E, H a I mohou být používány mezi sebou navzájem v jakýchkoliv přípustných kombinacích. Třídy podpisů F a G reprezentují oddělené doplňkové podpisové alternativy. Nemohou být použity v kombinaci s třídami podpisů A, B, E, H a I!

1.1.9. Rozšířené uživatelské údaje

V aplikaci MultiCash pracuje stále větší množství uživatelů. Proto byla do dialogového okna definice uživatele přidána nová záložka „Kontakt“, kde je možné definovat:

- Celé jméno uživatele pro přesnou identifikaci v systému.
- Společnost, divizi, oddělení.
- Telefonní číslo uživatele: na základě tohoto údaje je pomocí dodatečných aplikací možné zasílat uživatelům SMS zprávy (nyní není bankou využíváno).
- Emailovou adresu uživatele: na základě tohoto údaje je pomocí dodatečných aplikací možné zasílat uživatelům zprávy do emailových schránek (nyní není bankou využíváno).

1.1.10. Přihlášení uživatele pomocí systémového jména

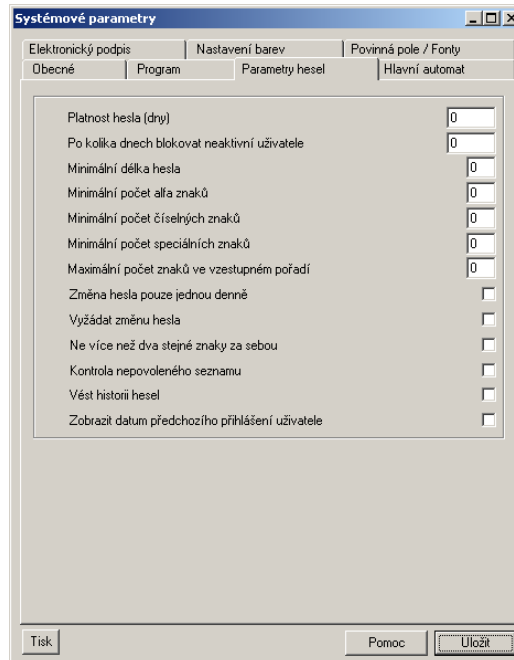
Nově je možné využít k přihlašování uživatele do aplikace MCC přihlášení pomocí systémového jména uživatele. Tento parametr je nutné nastavit v dialogovém okně vlastností uživatele společně se samotným systémovým jménem. Při přihlášení tohoto uživatele do systému se toto systémové jméno porovnává s uživatelem právě přihlášeným do operačního systému Windows. Pokud obě souhlasí, spustí se aplikace MCC bez nutnosti zadávat vstupní heslo.

1.1.11. Přihlášení uživatele pomocí elektronického podpisu

Princip tohoto přihlášení je podobný tomu, jež byl popsán v předešlém odstavci s tím rozdílem, že je pro přihlášení použit vlastní elektronický podpis uživatele.

1.1.12. Rozšířená pravidla pro hesla

Na základě požadavků bank na zprísnění podmínek pro zadávání hesel do systému, byla implementována parametrizovatelná pravidla, která umožní definovat požadavky na složitost hesel v aplikaci MultiCash, možnosti jejich opakovatelnosti, atd.



1.1.13. Optimalizace Správce

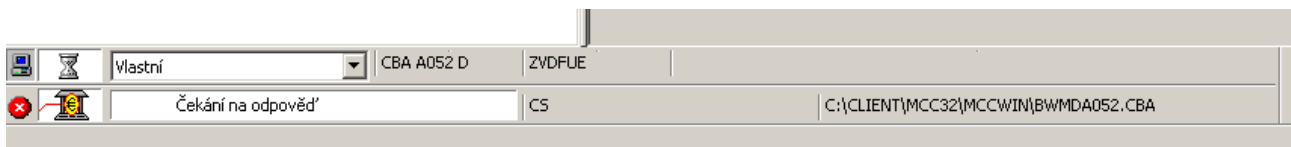
Správa komunikace realizovaná pomocí komunikačních obálek (DAD souborů) vedla k problémům v synchronizaci dat mezi bankovní a klientskou aplikací. K častým nedorozuměním obsluhujících uživatelů vedla i skutečnost, že existovaly dvě možnosti správy komunikačních obálek (Správce a Správa obálek). Proto je správu komunikace nově možné obsluhovat pouze prostřednictvím Správce.

1.1.14. Optimalizace komunikačního procesu

Při provádění komunikace s bankovní stranou systému MultiCash není nadále využito samostatného komunikačního modulu (ZVDFUE.EXE). Komunikační proces je zakomponován do programových knihoven systému.

1.1.15. Optimalizovaný komunikační panel

Současné řešení, kdy se komunikační proces spouštěl v samostatném okně, bylo zrušeno. Nově je průběh komunikace zakomponován do komunikačního panelu. Ten byl rozšířen o další řádek, kde je zobrazován status komunikace, průběh komunikace, jméno banky, se kterou se komunikuje a jméno souboru, který je odeslán, resp. přijímán. Po ukončení komunikace zůstává pro kontrolu v komunikačním panelu informace o poslední provedené komunikaci.



1.1.16. Komunikační protokol

Pro sledování komunikace je nově přepracován komunikační protokol. Průběh komunikace je možné sledovat přímo v okně protokolu a je tak zřejmé, s jakým výsledkem všechny právě prováděné typy přenosů skončily. Protokol je možné pomocí nabídky základního modulu zapínat a vypínat podle potřeby.

Čas	Banka	Typ přenosu / Výsledek / Soubor
10:47-10:47	CS	AVZ Kreditní a Debetní avíza 13 (0) Žádná data nejsou k dispozici
10:47-10:47	CS	CBA Aktuální zůstatky 1 (0) Přenos byl úspěšně dokončen
10:47-10:47	CS	CZS Stavby plateb Česká republika 13 (0) Žádná data nejsou k dispozici
10:47-10:48	CS	INK Nprovedená inkasa 13 (0) Žádná data nejsou k dispozici
10:48-10:48	CS	PTK Přijmout protokol 1 (0) Přenos byl úspěšně dokončen
10:48-10:48	CS	STA Přijmout výpisy 13 (0) Žádná data nejsou k dispozici
10:48-10:48	CS	VML Přijmout předúčtované položky 1 (0) Přenos byl úspěšně dokončen
10:48-10:48	CS	ZIP Stažení komprimovaného souboru 13 (0) Žádná data nejsou k dispozici

1.1.17. Seřazení údajů ve sloupcích

Nově je ve všech přehledech aplikace implementována funkce seřazení údajů po kliknutí na záhlaví kteréhokoliv ze sloupců přehledu. Řadit údaje je možné vzestupně, popř. sestupně.

Měna	Částka
CZK SKK	-15 062,91
CZK SKK	-10 721,11
CZK	-8 500,00
CZK	-220,00

1.1.18. Přehled platebních příkazů – nové tlačítko: „Zobrazit nekompletní příkazy“

Všechny platební moduly budou v přehledu platebních příkazů obsahovat nové tlačítko pro zobrazení příkazů, které jsou nekompletní. Tlačítko bude přepínat mezi zobrazením všech příkazů a nekompletních příkazů. Za nekompletní příkazy jsou považovány ty, kterým chybí vyplněné některé z povinných polí, nebo ty, které v polích obsahují nepovolené znaky. Nejčastěji se tak děje při importu plateb z externích zdrojů.

1.1.19. Přehled jednorázové ověření – nové tlačítko: „Nezobrazovat ověřené příkazy“

Všechny platební moduly budou v přehledu jednorázové ověření obsahovat nové tlačítko pro zobrazení příkazů, které nejsou ještě ověřeny. Tlačítko bude přepínat mezi zobrazením všech příkazů a ověřených příkazů.

1.1.20. Vytváření platebních příkazů z historie plateb

Všechny platební moduly podporují vytvoření nového platebního příkazu z historie plateb. V praxi to znamená, že za vzor pro vytvoření platebního příkazu je možné použít již provedené platební příkazy uložené v databázi historických plateb.

1.1.21. Vytváření vzorů plateb z existujících platebních příkazů

Uživatel bude schopen vytvořit šablonu pro platební příkaz:

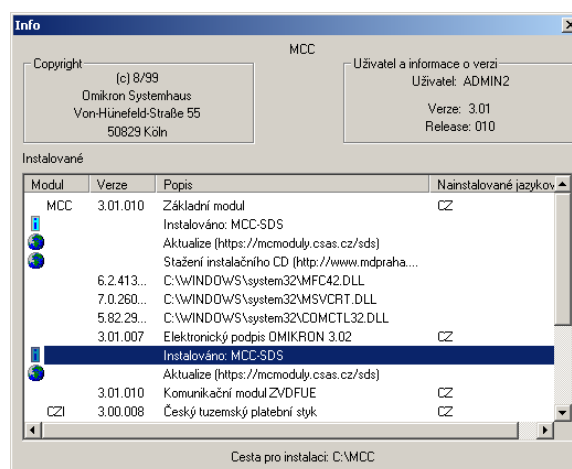
- Po vyplnění nového platebního příkazu.
- Z existujícího platebního příkazu vybraného dvoj-klikem z přehledu platebních příkazů.
- Z existujícího platebního příkazu použitím pravého tlačítka myši v přehledu platebních příkazů.

1.2. Podmínky

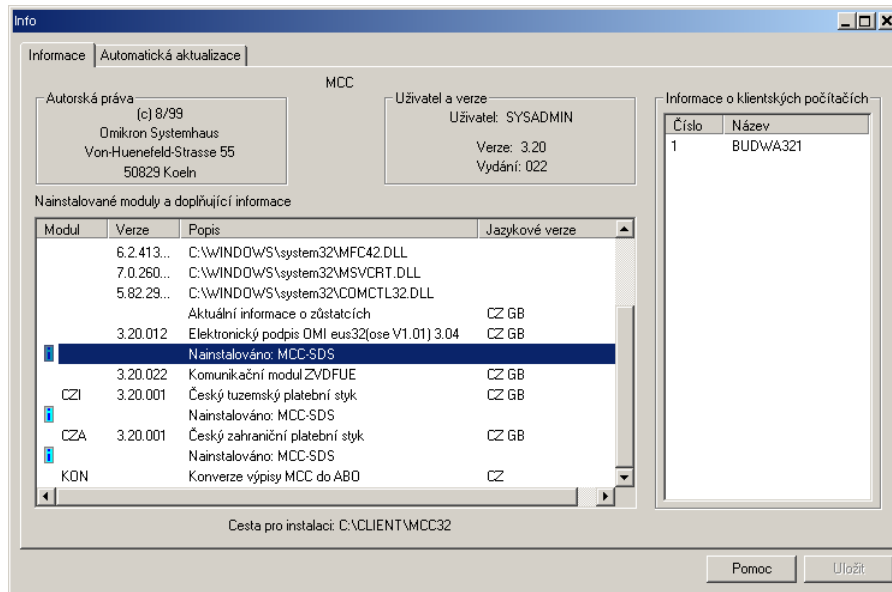
Pro zprovoznění všech výše uvedených funkcí v aplikaci MultiCash je třeba, abyste splnili několik základních podmínek:

- Pokud již nepoužíváte nejnovější verzi klientské aplikace MultiCash 3.2, **je nutná aktualizace Vaší starší verze aplikace.**
- **S aktualizací aplikace MultiCash na nejnovější verzi souvisí úprava formátu tuzemských a zahraničních plateb pro import do aplikace MultiCash z externích účetních systémů.** Nová verze není při importu plateb benevolentní v kontrolách formátů jako tomu bylo u předchozích verzí. Kontroly formátů zajišťuje Klientská podpora MultiCash ve spolupráci s dodavatelem. **Bez potvrzení, že je klient připraven na přechod na novou verzi z hlediska formátů není možné provést aktualizaci !** Popis formátů plateb, který je třeba přesně dodržet je k dispozici na stránkách www.csas.cz v sekci **Ke stažení – Příručky – MultiCash – Popis formátu plateb.**
- Pokud chcete využívat propojení mezi účetním systémem a aplikací MultiCash pro automatické zpracování SEPA a nových typů zahraničních plateb a výpisů, musí účetní systém přizpůsobit novým formátům pro SEPA a zahraniční platby. Popis těchto formátů najdete na stránkách www.csas.cz v sekci **Ke stažení – Příručky – MultiCash – Schéma definice XML pro SEPA platby, Popis formátu SEPA plateb, Popis formátu plateb a Popis formátu výpisu MT940.**
- Všechny výše uvedené moduly je třeba do klientské aplikace MultiCash doinstalovat. Tuto operaci i dříve popsanou aktualizaci verze aplikace MultiCash lze provést dvěma možnými způsoby:
 1. **Automatickou aktualizací pomocí služby MultiCash SDS•24** – aktualizaci aplikace na novou verzi a instalaci nových modulů provede Váš správce informačních technologií za telefonické podpory Klientské podpory MultiCash. **Klientská podpora MultiCash je nově k dispozici na telefonním čísle 956 711 117 nebo emailové adrese multicash@csas.cz.** Podmínkou využití služby MultiCash SDS•24 je registrace klienta. Tato registrace je prováděna při instalaci aplikace MultiCash pracovníkem dodavatele, popř. banky. Pokud si nejste jisti, zda můžete službu MultiCash SDS•24 využít, ověřte tuto skutečnost v nabídce **Pomoc – Info.** Zde najdete záznam o tom, zda byla instalována podpora služby MultiCash SDS•24.

Zobrazení z aplikace MCC verze 3.01:



Zobrazení z aplikace MCC verze 3.2:



2. **Servisním zásahem objednaným u banky** – aktualizaci aplikace MultiCash a instalaci nových modulů plateb provede pracovník dodavatele, popř. pracovník banky. Je tedy nutné objednat servisní zásah ze strany banky.

PODPORA SLUŽBY MULTICASH

Na všechny Vaše otázky související se službou MultiCash České spořitelny, a.s. jsou Vám připraveni odpovědět pracovníci Podpory služby MultiCash v pracovních dnech od 7:00 – 18:00 hodin na telefonním čísle nebo emailové adrese:

+420 956 711 711

multicash@csas.cz

<http://www.csas.cz/multicash>