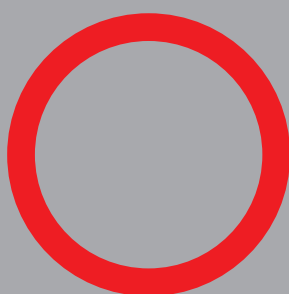




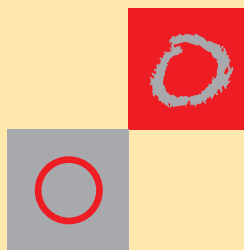
Zpráva ČS za tři čtvrtletí 2000



Česká spořitelna, a.s.
Na Příkopě 29
113 98 Praha 1
IČO: 452 447 82

Adresa: poštovní přihrádka 838, 113 98 Praha 1
Telefon: (02) 6107 1111
Telex: 121010 spdb c, 121624 spdb c, 121605 spdb c
Swift: GIBA CZ PX
Reuters: CSPA
E-mail: csas@csas.cz
Internet: <http://www.csas.cz>
Zelená linka: (0800) 129 129

Konzultace obsahu, design, produkce a výroba:
© B.I.G. Prague (Business Information Group) 2000



Úvodní slovo předsedy představenstva a generálního ředitele

Česká spořitelna prochází transformací. Zahajujeme rozsáhlé změny v oblasti retailu, korporátního bankovníctví, finančních trhů i sítě poboček s cílem vytvořit instituci, která poskytuje moderní finanční služby a je konkurenceschopná nejen v České republice, ale i ve střední Evropě a v Evropské unii.

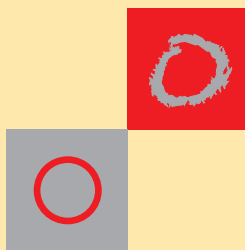
Transformace nepřinese okamžité výsledky. Naši zákazníci ve všech oblastech, kde se s námi setkávají, i naši akcionáři pocítí změny postupně, čtvrtletí po čtvrtletí. Česká spořitelna bude přetvářet pracovní procesy, snižovat byrokracii a odbourávat duplicitní procesy a zaměřit se na uspokojování potřeb zákazníků, což povede k růstu příjmů.

Třetí čtvrtletí bylo především obdobím, ve kterém byla završena akvizice české dceřiné společnosti Erste Bank Českou spořitelnou. Důležitým výsledkem této transakce byl příliv významných klientů a aktiv do České spořitelny. Výsledkem ještě důležitějším však byl příchod vysoce kvalifikovaných pracovníků, kteří významnou měrou přispějí k naší transformaci.

Říjen 2000

Jack STACK

předseda představenstva a generální ředitel



Tendence ekonomického vývoje České republiky ve 3. čtvrtletí 2000

Ekonomické ukazatele za třetí čtvrtletí 2000 naznačují, že většina sektorů české ekonomiky vykazuje postupně se zlepšující výsledky. Řada ekonomických indikátorů je ale výrazně ovlivněna nízkými srovnávacími základy a nezachycuje zcela přehledně skutečný stav.

Proto je důležité, že se vlivem pokračujícího přílivu přímých zahraničních investic postupně daří odklánět českou ekonomiku ze závislosti na těžkém průmyslu a vytvářet firmy, které jsou schopné prosadit se svými výrobky i na nejnáročnějších trzích. Růst podílu těchto firem na našem exportu by měl v příštích letech snížit naši vysokou závislost na vývoji poptávky v zemích západní Evropy a umožnit zvýšení tempa růstu naší ekonomiky nad úroveň států Evropské unie.

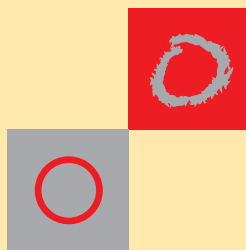
Pokračující privatizace a příliv zahraničního kapitálu zároveň výrazně ovlivňují situaci na pracovním trhu. Nižší letošní počet absolventů škol, společně s nárůstem zájmu o nové pracovníky (zejména ze strany firem orientujících se na nové obory) se v uplynulých měsících pozitivně odrazil na vývoji počtu volných pracovních míst a přispěl k udržení míry nezaměstnanosti pod devíti procenty. Nižší než očekávaný nárůst nezaměstnanosti se ale zatím neprojevuje v rostoucí poptávce ani v extrémně vysokém růstu zadlužení domácností.

Navzdory pokračujícímu vysokému meziročnímu růstu exportu se výrazně prohlubuje schodek zahraničního obchodu. Vzhledem k tomu, že nelze předpokládat, že by bilance služeb skončila letos výrazně lépe než v minulých letech, zvýší se letošní deficit běžného účtu z necelých dvou procent (v roce 1999) na více než 3,5 procenta. Na tomto nárůstu se sice projevuje i zvýšená domácí poptávka, nicméně hlavní část je způsobena vysokými cenami ropy a slabým kurzem eura k dolaru. Negativní vliv obou těchto faktorů bude působit i v příštích měsících, je proto nutné očekávat zvýšení letošního deficitu zahraničního obchodu na zhruba 120 miliard Kč, tedy na téměř dvojnásobek loňského výsledku.

Naopak vývoj inflace zůstává stále pod kontrolou, a to i navzdory vysokým cenám ropy a rostoucí domácí poptávce, která se mj. projevuje na více než pětiprocentním kumulativním růstu maloobchodních tržeb. Zatímco meziroční hodnota indexu spotřebitelských cen (CPI) by na konci roku měla být zhruba čtyři procenta, čistá inflace, která je hlavním indikátorem pro úpravu úrokových sazeb a neobsahuje státem regulované ceny, by měla skončit pod spodní hranicí letošního inflačního cíle (3,5 – 5,5 procenta). Z tohoto důvodu nelze předpokládat, že by ČNB zvýšila úrokové sazby ještě v tomto roce. K tomu by mohlo dojít až v první polovině příštího roku a nárůst by měl být pouze minimální (do 50 bp).

Zatímco tedy peněžní trh zůstává zcela v klidu, došlo v posledních měsících k výrazným změnám dlouhodobých úrokových sazeb. Zároveň se – mj. vlivem obav, zda v příštím roce bude dostatečný zájem o emise dlouhodobých státních dluhopisů – výrazně snížily ceny vládních cenných papírů. Výnosy se zvýšily až o 50 bp a dostaly se na dlouhodobá, případně i historická maxima.

Obdobně zajímavý vývoj zaznamenal i kurz koruny. Zatímco se koruna vůči euru dostala v říjnu vlivem přílivu investic až na nejvyšší úroveň od zavedení společné evropské měny (34,65), naopak kurz koruny k dolaru oslabil během stejného období na historické minimum (42,52). Pro příští rok lze u kurzu koruny k euru očekávat relativní stabilitu. Naopak kurz koruny k dolaru bude zcela závislý na vývoji evropských ekonomik, a je tedy pravděpodobná jeho zvýšená kolísavost. V dlouhodobém horizontu by však mělo postupně docházet ke zhodnocování koruny vůči dolaru z úrovně kolem 42,0 až k 34,0.



V ý z n a m n é z m ě n y v b a n c e

■ NOVÉ PŘEDSTAVENSTVO A DOZORČÍ RADA

Finální etapu privatizace provázely v prvních třech čtvrtletích roku 2000 postupné změny v orgánech České spořitelny. V návaznosti na odchod některých členů dozorčí rady, do té doby reprezentujících zájmy Fondu národního majetku České republiky (dále FNM ČR) jako hlavního akcionáře, byli v únoru a březnu tohoto roku jmenováni do dozorčí rady Manfred Wimmer a Ernst-Gideon Loudon. V únoru byl zvolen do představenstva České spořitelny John James Stack.

Řádná valná hromada České spořitelny schválila dílčí změny v dozorčí radě, zásadní změny byly přijaty na mimořádné valné hromadě 27. června 2000. Na základě návrhu FNM ČR byli na mimořádné valné hromadě nově zvoleni do dozorčí rady České spořitelny: Andreas Treichl, Reinhard Ortner, Mark K. Gormley, Herbert Schimetschek. Opětovně byli do dozorčí rady zvoleni: Miloslav Hejnák, Livia Klausová, Manfred Wimmer a Kurt Geiger. V dozorčí radě zůstali členové, kteří byli zvoleni zaměstnanci České spořitelny: Milan Bakeš, Ivan Černý, Josef Komárek a Petr Liška. Nová dozorčí rada se ujala své funkce 3. srpna 2000, den po převedení akcionářských práv na Erste Bank.

Od července 2000 pracuje představenstvo České spořitelny v novém složení: Jack Stack ve funkci předsedy představenstva a generálního ředitele, Dušan Baran ve funkci místopředsedy představenstva, Daniel Heler ve funkci člena představenstva, který je odpovědný za oblast finančních trhů, Gernot Mittendorfer ve funkci člena představenstva, který je odpovědný za oblast komerčního bankovníctví, a Martin Škopek ve funkci člena představenstva s odpovědností za drobné bankovníctví.

V rámci nové struktury řízení byl vytvořen dvanáctičlenný Senior Management Team, který rozhoduje o obchodně politických otázkách a strategických záležitostech spořitelny. Senior Management Team tvoří vedle členů představenstva dalších šest představitelů vrcholového managementu České spořitelny: Frank-Michael Beitz, Pavel Cetkovský, Petr Hlaváček, Pavel Kysilka, Roman Mentlík a Jiří Škorvaga.

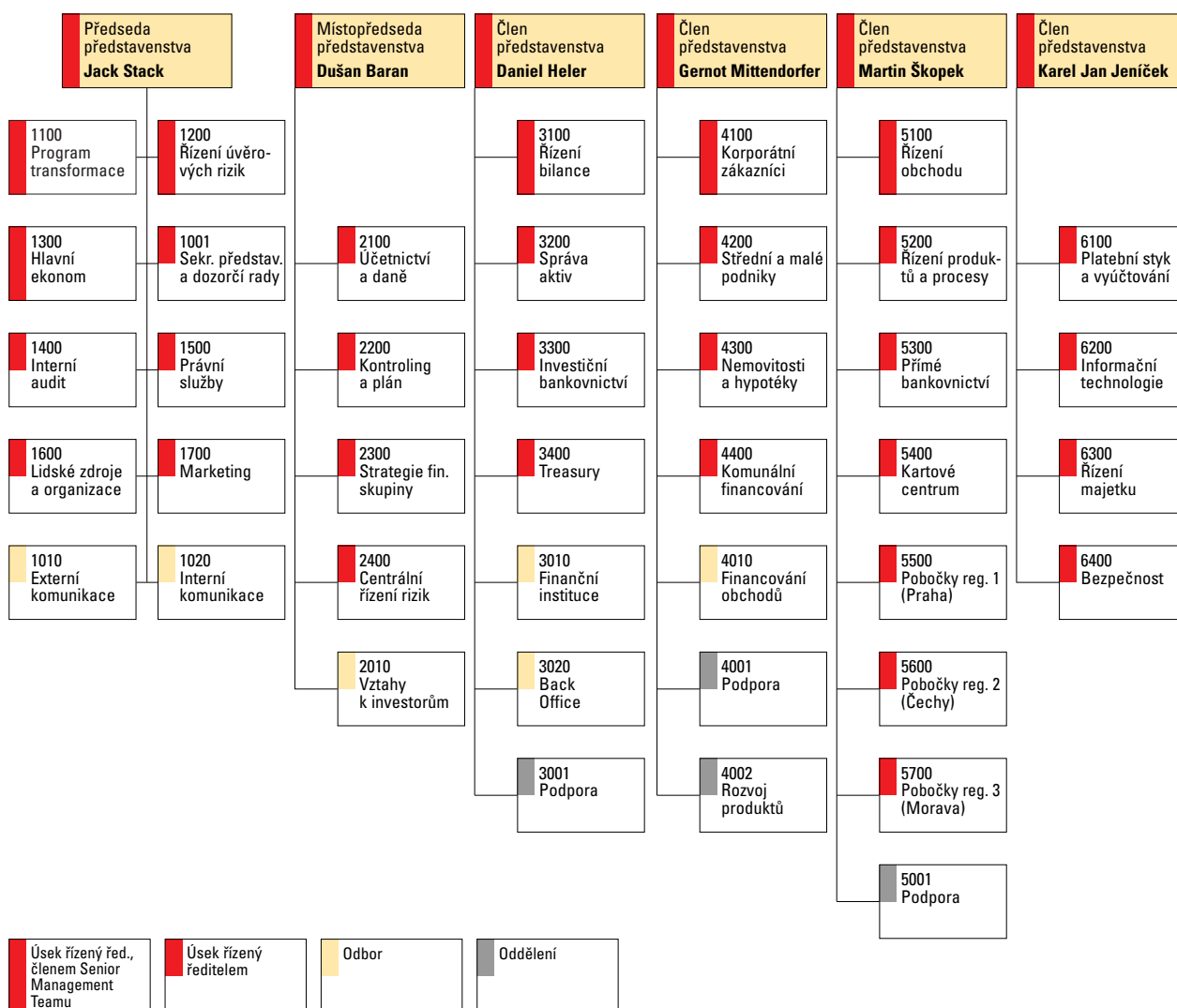
Na mimořádné dozorčí radě konané 30. srpna 2000 byl předsedou dozorčí rady zvolen Andreas Treichl, místopředsedkyní Livia Klausová. K poslední změně došlo 11. října 2000, kdy jako šestého člena představenstva zvolila dozorčí rada Karla Jana Jeníčka, zodpovědného za oblast informačních technologií, platebního styku a vyúčtování, řízení majetku a bezpečnosti.

■ ZMĚNA ORGANIZAČNÍ STRUKTURY

S účinností od 1. srpna 2000 se v centrále České spořitelny v Praze uskutečnila rozsáhlá organizační změna, která reagovala na úspěšně završený proces privatizace a začlenění České spořitelny do skupiny Erste Bank der oesterreichischen Sparkassen AG. K 11. říjnu 2000 přešly některé úseky z řídicí působnosti předsedy představenstva do působnosti nového člena představenstva Karla Jana Jeníčka. Od 1. listopadu 2000 byl nově zřízen úsek bezpečnosti.

Nová organizační struktura vytváří předpoklady pro zlepšení služeb klientům zejména rozšířením nabídky o nové produkty, zvýrazněním cross-sellingové formy prodeje produktů ve spolupráci s dceřinými společnostmi, zvýšením nabídky např. v oblasti přímého bankovníctví, resp. alternativních distribučních cest se zvláštním důrazem na služby zákazníkům.

ŘÍDICÍ PŮSOBNOST PŘEDSTAVENSTVA ČESKÉ SPOŘITELNY K 1. LISTOPADU 2000



TRANSFORMAČNÍ PROGRAM

Převedením akcionářských práv na Erste Bank počátkem srpna 2000 přešel program transformace České spořitelny ze stádia plánování do fáze realizace. Cílem transformačního programu je zlepšit nabídku služeb a produktů pro naše klienty a zvýšit návratnost prostředků pro naše akcionáře.

Práce probíhají v rámci dvaceti projektů rozdělených do devíti hlavních oblastí.

Pracovníci České spořitelny se účastní výměnného programu s Erste Bank, a mají tak možnost obohatit své dosavadní zkušenosti. Pro zlepšení prodejních schopností pracovníků front office byli vybráni trenéři, kteří budou provádět školení prodejních taktik a dovedností. Důležitým krokem transformačního programu byla formulace strategie Finanční skupiny České spořitelny, která směřuje k využití synergičkových efektů mezi bankou a jejími dceřinými společnostmi a podporuje křížový prodej produktů. Postupně dochází k úpravám postupů v rámci front office a k odbourávání neobchodních činností na přepážkách; pro lepší orientaci pracovníků vznikly prodejní a produktové manuály. Mnoho změn však bude viditelných teprve počátkem příštího roku, neboť značná část práce se v tuto chvíli soustřeďuje zejména na úpravu vnitřních procesů.

■ ZAČLENĚNÍ ERSTE BANK ČR DO ČESKÉ SPOŘITELNY

Významnou událostí, která se uskutečnila ke konci 3. čtvrtletí roku 2000, bylo uzavření Smlouvy o prodeji podniku mezi Erste Bank Sparkassen (CR) a.s. a Českou spořitelnou, a.s. Na základě této smlouvy došlo k převodu veškerých aktiv a závazků Erste Bank ČR na Českou spořitelnu. Smlouva o prodeji podniku nabyla účinnosti k 30. září 2000. Kupní cena byla na základě provedených šetření dojednána ve výši 1,620 miliardy Kč.

K datu účinnosti smlouvy tedy převzala Česká spořitelna všechna aktiva a závazky Erste Bank ČR, její stávající pobočkovou síť, klienty (přibližně osm tisíc) a zaměstnance (240).

Veškeré úsilí v rámci integrace bylo vedeno snahou minimalizovat dopad na kvalitu služeb poskytovaných klientům. Klienti Erste Bank ČR byli o integraci včas informováni a Česká spořitelna pro ně připravila ucelenou nabídku produktů a služeb.

Záměr koupit Erste Bank ČR vycházel ze zájmu České spořitelny získat zejména přístup k atraktivní klientele dceřiné společnosti zahraniční banky, rychleji využít know-how strategického partnera a získat kvalifikované zaměstnance.

Hodnocení ratingových agentur

V průběhu roku 2000 ratingové agentury pozitivně ocenily jednak prodej České spořitelny rakouské Erste Bank a jednak úspěšné zahájení transformace banky. Agentura Moody's zvýšila dlouhodobý rating z Baa2 na Baa1, Standard & Poor's změnila výhled z negativního na stabilní, Thomson BankWatch zvýšila Intra-Country Issuer rating z IC-C na IC-B/C a agentura Fitch změnila výhled z RatingAlert Evolving na stabilní.

V současné době je Česká spořitelna třemi ze čtyř agentur zařazena v investičním pásmu. Ve srovnání s ratingem České republiky, který vymezuje nejvyšší možný rating, si Česká spořitelna vede rovněž velmi dobře. Ve dvou případech (Moody's a Thomson BankWatch) má rating stejný a v případě Fitch jen o jeden stupeň horší.

Rating České spořitelny k 4. říjnu 2000

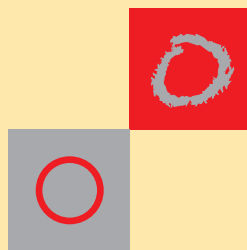
Ratingová společnost	Long-term	Short-term	Individual	Support	Intra-Country Issuer	Financial Strength	Outlook
Fitch	BBB	F2	D/E	2			stable
Moody's	Baa1	Prime-2	E+			positive	
Thomson BankWatch	BBB	LC-1			IC-B/C		
Standard & Poor's	BB	B					stable

Ostatní bankovní aktivity

V rámci úsporných a racionalizačních opatření klesl v průběhu roku 2000 počet zaměstnanců České spořitelny o 1 141 osob. Ke konci 3. čtvrtletí činil 14 136 osob. K 1. říjnu 2000 přešlo do České spořitelny 240 zaměstnanců Erste Bank ČR. V roce 2000 rovněž pokračoval proces optimalizace sítě poboček započatý v roce 1998. V porovnání s koncem minulého roku se počet obchodních míst snížil ke konci 3. čtvrtletí 2000 o 82, k 1. říjnu 2000 o dalších 87 neefektivních provozoven – filiálek. V současné době má Česká spořitelna 707 obchodních míst a s dalším razantním snižováním jejich počtu nepočítá.

Ke konci třetího čtvrtletí 2000 se zvýšil počet nasmlouvaných obchodních míst akceptujících platební karty České spořitelny z 10 109 ke konci roku 1999 na 10 325. Jde o široké portfolio obchodních subjektů, které zahrnují jak drobné obchodníky, tak velké mezinárodní obchodní společnosti.

I nadále si Česká spořitelna uchovává pozici největšího vydavatele platebních karet v České republice. K 30. září 2000 jich vydala 1 872 109, což je zhruba o 143 tisíc karet více než na konci roku 1999. Počet uživatelů elektronického bankovníctví (GSM Banking, Home Banking) a telefonního bankovníctví (Sporotel) se zvýšil ve stejném období o více než 86 tisíc a v současné době představuje 203 325 uživatelů.



Konsolidované neauditované hospodářské výsledky České spořitelny k 30. září 2000 podle mezinárodních účetních standardů

Česká spořitelna vykázala za tři čtvrtletí roku 2000 podle mezinárodních účetních standardů konsolidovaný zisk běžného roku ve výši 311 milionů Kč. Kladný vliv na tento výsledek měla nižší potřeba tvorby rezerv a opravných položek na úvěrová rizika, výše čistého výnosu z poplatků a provizí a objem čistého zisku z obchodních operací. Dosažený objem čistého úrokového výnosu je negativně ovlivněn snižováním úrokové hladiny v české ekonomice. **Provozní zisk** jako rozdíl mezi provozními výnosy (čistý úrokový výnos, čistý výnos z poplatků a provizí a čistý zisk z obchodních operací) a všeobecnými provozními náklady (náklady na zaměstnance, jiné administrativní náklady a odpisy) dosáhl výše 3 879 milionů Kč, z toho vyplývající **ukazatel poměru provozních nákladů a výnosů** činí 72,03 procenta.

Úrokové výnosy činily 19 018 milionů Kč, především z pohledávek za klienty (8 352 milionů Kč) a z pohledávek za bankami (6 623 milionů Kč), **úrokové náklady** činily 10 208 milionů Kč, z čehož 8 566 milionů Kč jsou úrokové náklady plynoucí ze závazků ke klientům. **Na čistém úrokovém výnosu ve výši 8 810 milionů Kč se Česká spořitelna jako mateřská banka podílí 91 procentem.**

Čistý výnos z poplatků a provizí dosáhl výše 3 168 milionů Kč, přičemž 82 procent z této sumy představuje saldo poplatků a provizí z platebního styku. **Čistý zisk z obchodních operací** činí 1 892 milionů Kč. Neúrokové výnosy svým objemem 5 060 milionů Kč tvoří 36 procent provozních výnosů. Provozní výnosy v objemu 13 870 milionů Kč byly z 93 procent vytvořeny v mateřské bance.

Výše tvorby rezerv a opravných položek k úvěrovým rizikům (-2 225 milionů Kč) byla mimo jiné ovlivněna působením smlouvy mezi Českou spořitelnou a Konsolidační bankou.

Všeobecné provozní náklady v objemu 9 991 milionů Kč jsou tvořeny z 38 procent zaměstnaneckými náklady (3 814 milionů Kč, především mzdy a sociální náklady), ze 40 procent jinými administrativními náklady (4 019 milionů Kč, nakupované výkony) a z 22 procent odpisy hmotného a nehmotného majetku (2 158 milionů Kč). Na všeobecných provozních nákladech se mateřská banka podílí 88 procenty.

Ostatní provozní výsledky ve výši -1 527 milionů Kč jsou ovlivněny především vytvořením restrukturalizační rezervy (-1 738 milionů Kč) na náklady spojené s transformací České spořitelny.

■ BILANCE AKTIV A PASIV

Konsolidovaná bilanční suma České spořitelny k 30. září 2000 dosáhla výše 438,9 miliardy Kč, v tomto objemu je již zahrnut podíl akvizice Erste Bank ČR v objemu 21,5 miliardy Kč, která vstoupila v platnost k 30. září 2000. Podíl mateřské banky tak činí 92 procent.

Primární vklady (závazky ke klientům) tvoří svým objemem 349,6 miliardy Kč 80 procent bilanční sumy. Podíl České spořitelny nárůstem jejích primárních vkladů v 1. pololetí roku 2000 a zahrnutím primárních vkladů Erste Bank ČR v objemu 6,9 miliardy Kč představuje 92 procent, podíl ČS-stavební spořitelny činí 7 procent. Úsporné vklady představují více než polovinu (54 procent) závazků ke klientům.

Závazky k bankám dosáhly výše 21,1 miliardy Kč, zde vliv akvizice Erste Bank ČR činí výrazných 12 miliard Kč. Objem emitovaných dluhopisů 5,2 miliardy Kč, ani objem podřízeného dluhu 5,5 miliardy Kč nedoznává změn. Ostatní pasiva představují 33,8 miliardy Kč.

Objem vlastního jmění vč. menšinových podílů činí 23,8 miliardy Kč, na jeho výši negativně působí účetní ztráta za rok 1999, resp. její vyrovnání proti rezervnímu fondu.

Na aktivní straně bilance jsou nejvýznamnější položkou **mezibankovní pohledávky** s hrubým objemem 164,2 miliardy Kč (37 procent celkových aktiv), vliv Erste Bank ČR představuje 5,5 miliardy Kč. **Pohledávky za klienty** v hrubém vyjádření činí 131,1 miliardy Kč, z čehož 71 procent jsou korporátní úvěry, 25 procent úvěry obyvatelstvu a 4 procenta úvěry veřejnému sektoru. Podíl Erste Bank ČR je 13,0 miliardy Kč. Rezervy a opravné položky k úvěrům dosáhly výše 22,2 miliardy Kč.

V rámci privatizace České spořitelny byla v březnu 2000 uzavřena „Smlouva o restrukturalizaci a ručení“ (tzv. ring fencing), která upravuje vzájemné vztahy mezi Českou spořitelnou a Konsolidační bankou v oblasti vymezeného portfolia, které je touto smlouvou řešeno. Zároveň uvedená smlouva stanovuje technické podmínky jak pro správu tohoto portfolia, tak následně i podmínky pro stanovení realizační ceny a způsob vlastního postoupení předmětných pohledávek. Smlouva vychází z usnesení vlády České republiky z února 2000 a pokrývá angažovanost v celkové výši přes 17 miliard Kč. Na základě rozhodnutí představenstva České spořitelny je toto portfolio pod zvláštním režimem správy.

Celkové portfolio cenných papírů svým objemem 112,6 miliardy Kč představuje 26 procent bilanční sumy. Aktiva určená k obchodování tvoří 55,9 miliardy Kč, finanční investice 50,1 miliardy Kč a investice na prodej 6,6 miliardy Kč. Na finančních investicích se objemem 1,6 miliardy Kč podílí i vliv akvizice Erste Bank ČR.

Ostatní aktiva tvoří 38,9 miliardy Kč, z toho hmotný majetek 16,8 miliardy Kč a nehmotný majetek 1,4 miliardy Kč.

**KONSOLIDOVANÝ VÝKAZ ZISKŮ A ZTRÁT PODLE MEZINÁRODNÍCH
ÚČETNÍCH STANDARDŮ K 30. ZÁŘÍ 2000**

	(v mil. Kč)
Čistý úrokový výnos	8 810
– Tvorba rezerv a opravných položek k úvěrovým rizikům	-2 225
Čistý výnos z poplatků a provizí	3 168
Čistý zisk/ztráta z obchodních operací	1 892
Náklady na zaměstnance	-3 814
Jiné administrativní náklady	-4 019
Odpisy	-2 158
Ostatní provozní výsledky	-1 527
Zisk/ztráta před zdaněním	153
Daň z příjmu	252
Čistý zisk po zdanění	405
Menšinové podíly	-64
Čistý zisk po menšinových podílech	341
Zisk/ztráta běžného roku	311
Provozní výnosy	13 870
Všeobecné provozní náklady	-9 991
Provozní výsledek	3 879

**KONSOLIDOVANÁ BILANCE AKTIV A PASIV PODLE MEZINÁRODNÍCH
ÚČETNÍCH STANDARDŮ K 30. ZÁŘÍ 2000**

	(v mil. Kč)
Pokladní hotovost, vklady u centrálních bank	14 328
Pohledávky za bankami	164 207
Pohledávky za klienty	131 086
– Rezervy a opravné položky k úvěrům	-22 158
Aktiva určená k obchodování	55 850
Investice na prodej	6 615
Finanční investice	50 116
Ostatní aktiva	38 899
Aktiva celkem	438 943
Závazky k bankám	21 053
Závazky ke klientům	349 606
a) Úsporné vklady	187 241
b) Jiné vklady	162 365
Emitované dluhopisy	5 208
Podřízený kapitál	5 500
Vlastní jmění	23 200
Menšinové podíly	609
Ostatní pasiva	33 767
Pasiva celkem	438 943